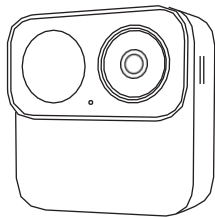


Argus MagiCam

Bedieningsinstructies



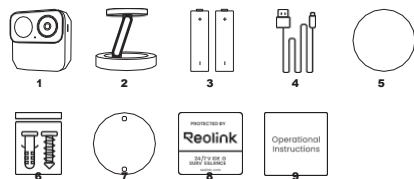
@ReolinkTech <https://reolink.com>

Artikelnummer:
B210

Tik op de knop in de bovenhoek, scan de QR-code van de camera en volg de instructies op het scherm om de installatie te voltooien.



01 Wat zit er in de doos



1. Camera
2. Magnetische beugel
3. AA-batterijen*
4. USB-C-kabel
5. Magnetische bevestigingspad
6. Pakket schroeven
7. Montagesjabloon
8. Bewakingssticker
9. Gebruiksaanwijzing voor

1 OPMERKING:
De camera is alleen compatibel met AA-lithiumbatterijen.

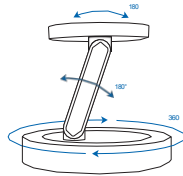
04 Installatietips

01/Installatietips

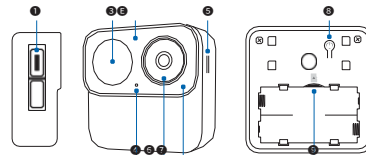
- Plaats de camera 2-3 meter boven de grond om het detectiebereik van de PIR-bewegingsensor te maximaliseren.
- Voor een optimale detectie installeert u de camera in een hoek waarbij bewegingen de detectiezones kruisen.

1 OPMERKING:
Als een onderwerp recht op de camera afkomt, kan het zijn dat de PIR-sensor geen beweging detecteert.

02/Instelbare hoeken



02 Overzicht van het apparaat



- 1 USB-C-poort
- 2 IR-led
- 3 PIR-bewegingsensor
- 4 Microfoon
- 5 Luidspreker
- 6 Daglichtsensor
- 7 Statuslampje
- 8 Aan/uit-knop/resetknop
- 9 microSD-kaartsleuf

Functies van de aan/uit-knop:

- Inschakelen:** houd de knop 3 seconden ingedrukt.
- Uitschakelen:** houd de knop 3 seconden ingedrukt.

Fabrieksinstellingen herstellen: Druk driemaal op de knop terwijl de camera is ingeschakeld.

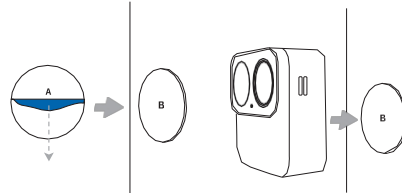
Statusindicatoren

- Blauw brandend:** Wi-Fi-verbinding succesvol tot stand gebracht
- Knipperend rood:** wifi-verbinding mislukt

05 Installatiestappen

A Magnetische bevestiging

- 1 Verwijderen en plakken.
- 2 Bevestig de camera.



1 OPMERKING:
Bevestig de camera met behulp van het magnetische kussentje op een schoon, vlak oppervlak of bevestig hem rechtstreeks op een metalen oppervlak.

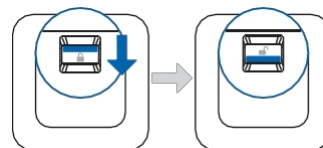
03 Het apparaat instellen

De camera instellen met een smartphone

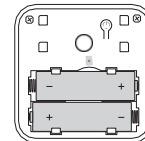
Scan om de Reolink-app te downloaden uit de App Store of Google Play Store.



Schuif de vergrendeling om het batterijklepje te ontgrendelen en te verwijderen.



Plaats de batterij volgens de aangegeven richting.

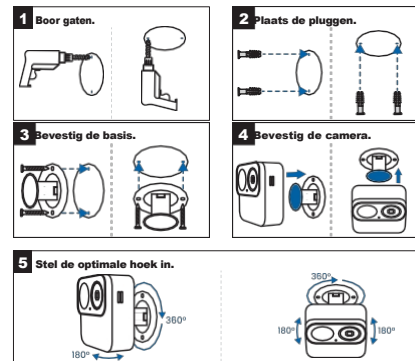


1 OPMERKING:
U kunt het apparaat ook van stroom voorzien met een adapter (geen batterij nodig). Wanneer beide zijn aangesloten, levert de adapter stroom en blijven de batterijen inactief en worden ze niet opgeladen.

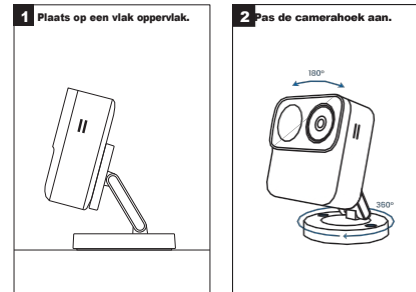
Scan de onderstaande QR-code voor meer informatie over het gebruik van lithium AA-batterijen



B Wand-/plafondmontage



C Plaatsing op tafelblad



1 OPMERKING:
Voor een stevigere bevestiging kunt u de voet vastschroeven. Zo blijft deze op zijn plaats wanneer u de camera verwijderd.

06 Specificaties

Afmetingen: 68 * 68 * 28,8 mm
Gewicht: 106 g
Bedrijfstemperatuur: -10 °C tot 55 °C (-14 °F tot 131 °F)
Bedrijfsvochtigheid: 20%-85%
Weerbestendigheid: IP67-gecertificeerd weerbestendig

Ga voor meer specificaties naar de officiële website van Reolink.

07 Problemen oplossen

De camera start niet op

Vervang de batterijen door nieuwe standaard AA-lithiumbatterijen en zorg ervoor dat ze goed zijn aangesloten in het batterijcompartiment.

Kan tijdens het eerste installatieproces geen verbinding maken met wifi

Als de camera geen verbinding kan maken met wifi, probeer dan de volgende oplossingen:

- Zorg ervoor dat u het juiste wifi-wachtwoord hebt ingevoerd.
- Plaats de camera dichterbij uw router om een sterk wifi-sigitaal te garanderen.

schadelijke interferentie met radiocommunicatie. Er is echter geen garantie dat er bij een bepaalde installatie geen interferentie zal optreden. Als deze apparatuur schadelijke interferentie veroorzaakt met radio- of televisieontvangst, wat kan worden vastgesteld door de apparatuur uit en weer in te schakelen, wordt de gebruiker aangeraden om de interferentie te verhelpen door een of meer van de volgende maatregelen te nemen:

- Verander de richting of plaats van de ontvangstantenne.
- Vergroot de afstand tussen de apparatuur en de ontvanger.
- Sluit de apparatuur aan op een stopcontact dat niet is aangesloten op hetzelfde circuit als de ontvanger is aangesloten.
- Raadpleeg de dealer of een ervaren radio-/tv-technicus voor hulp.

FCC-verklaring inzake blootstelling aan straling

Deze apparatuur voldoet aan de FCC-normen voor blootstelling aan straling in een ongecontroleerde omgeving. Deze apparatuur moet worden geïnstalleerd en gebruikt met een minimale afstand van 20 cm tussen de straler en uw lichaam.

ISED-conformiteitsverklaringen

Dit apparaat voldoet aan de RSS-normen van Industry Canada voor apparatuur die geen vergunning behoeft. Het gebruik is onderworpen aan de volgende twee voorwaarden:

(1) dit apparaat mag geen interferentie veroorzaken, en
(2) dit apparaat moet alle interferentie accepteren, inclusief interferentie die ongewenste werking van het apparaat kan veroorzaken.
Deze apparatuur moet worden geïnstalleerd en gebruikt met een minimale

- Wijzig de versluttelingsmethode van het wifi-netwerk in WPA2-PSK/WPA-PSK op de interface van uw router.
- Wijzig uw wifi-SSID of wachtwoord en zorg ervoor dat de SSID maximaal 31 tekens bevat en het wachtwoord maximaal 64 tekens.
- Stel uw wachtwoord in met alleen de tekens die beschikbaar zijn op het toetsenbord.

Als het probleem niet is opgelost, neem dan contact op met Reolink Support.

08 Belangrijke veiligheidsinstructies

- Lees de instructies zorgvuldig door voordat u het apparaat gebruikt.**
- Als u een voedingsadapter gebruikt om de camera van stroom te voorzien, gebruik dan een door de fabrikant aanbevolen DC 5V-adapter.
 - Plaats de batterijen in de juiste richting, zoals aangegeven door de positieve (+) en negatieve (-) markeringen in het batterijcompartiment. Gebruik altijd niet-oplaadbare AA 1,5V lithium (lithiummetaal) batterijen zoals meegeleverd en gespecificeerd voor dit product. Het gebruik van onjuiste batterijen kan een explosiegevaar opleveren.
 - Laad de meegeleverde niet-oplaadbare batterijen niet op. Gebruik ze alleen bij temperaturen tussen -10 °C en 55 °C.
 - Plaats de batterijen niet omgekeerd. Verkeerd geplaatste batterijen kunnen kortsluiting veroorzaken of opgeladen raken, wat kan leiden tot oververhitting, lekkage, ontluchting, breuk, explosie, brand of persoonlijk letsel.
 - Kortsluit de batterijen niet. Als de + en - polen met elkaar in contact komen (bijvoorbeeld met sleutels of munten in een zak), kan kortsluiting ontstaan, wat kan leiden tot lekkage, ontluchting, explosie, brand of persoonlijk letsel.

afstand van 20 cm tussen de straler en uw lichaam.

Dit apparaat voldoet aan de CNR-normen van Industry Canada die van toepassing zijn op radioapparatuur waarvoor geen vergunning vereist is. Het gebruik is toegestaan onder de volgende twee voorwaarden:

- het apparaat mag geen storing veroorzaken, en
- de gebruiker van het apparaat moet alle radio-elektrische storingen accepteren, zelfs als deze de werking van het apparaat kunnen beïnvloeden.

Dit apparaat moet worden geïnstalleerd en gebruikt met een minimale afstand van 20 cm tussen de stralingsbron en uw lichaam.

WIJZIGING: Wijzigingen of aanpassingen die niet uitdrukkelijk zijn goedgekeurd door de licentiehouder van dit apparaat, kunnen de beveiligdheid van de gebruiker om het apparaat te gebruiken ongeldig maken.

WIJZIGING: Wijzigingen of aanpassingen die niet uitdrukkelijk zijn goedgekeurd door de licentiegever van het apparaat kunnen de toestemming van de gebruiker om het apparaat te gebruiken ongeldig maken.

Dit digitale apparaat van klasse B voldoet aan de Canadese ICES-003-norm. Cet appareil numérique de la classe B est conforme à la norme NMB-003 du Canada.

Het gebruik van 5150-5350 MHz is beperkt tot gebruik binnenshuis. Le fonctionnement de 5150-5350 MHz est limité à une utilisation en intérieur uniquement.

• Stel de camera met batterijen niet bloot aan omgevingen met extreem lage luchtdruk, aangezien dit een explosie kan veroorzaken.

• Plaats de camera met batterijen niet in omgevingen met hoge temperaturen en stel deze niet bloot aan directe blikseminslag, aangezien dit brandgevaar kan opleveren.

• Sla niet op de camera en oefen geen zware druk uit op de camera terwijl de batterijen zijn geplaatst, aangezien dit brand of een explosie kan veroorzaken.

- Gebruik geen batterijen die beschadigd, opgezwollen of op enige andere wijze aangeast lijken (bijv. lekkend, geurverspreidend, gedeukt, gecorrodeerd, verroest, gebarsten, gesmolten of bekrast).
- Probeer geen niet-oplaadbare (primaire) batterijen op te laden. Het opladen ervan kan intern gas en/of warmte genereren, wat kan leiden tot lekkage, ontluchting, explosie, brand of persoonlijk letsel.
- Verwijder lege batterijen onmiddellijk uit het apparaat en voer ze op de juiste manier af. Als u lege batterijen langdurig in het apparaat laat zitten, kan dit leiden tot lekkage van elektrolyt, waardoor het apparaat beschadigd raakt of persoonlijk letsel kan ontstaan.
- Verwijder batterijen uit apparatuur die gedurende langere tijd niet wordt gebruikt, tenzij voor noodgevallen.
- Verwijder batterijen onmiddellijk uit defecte apparatuur of apparatuur die naar verwachting lange tijd niet zal worden gebruikt (bijvoorbeeld camcorders, digitale camera's, fotoflitsers). Gedeeltelijk of volledig ontladen batterijen zijn geveeliger voor lekkage dan ongebruikte batterijen.
- Houd de camera en batterijen buiten het bereik van kinderen.
- Slik batterijen niet in. Inademing kan ernstige inwendige brandwonden of schade veroorzaken. Raadpleeg onmiddellijk een arts als u vermoedt dat er batterijen zijn ingestikt.
- Houd de voedingspoort droog, schoon en vrij van vuil.
- Volg altijd de lokale veiligheidswetten en -voorschriften bij het gebruik van de camera.

Hierbij verklaart REOLINK INNOVATION LIMITED dat dit apparaat voldoet aan de Cyber Security (Security Standards for Smart Devices) Rules 2025. Ga voor de verklaring van overeenstemming naar de website <https://reolink.com/product-compliance/>

Beperte garantie

Dit product wordt geleverd met een beperkte garantie van 2 jaar die alleen geldig is als het is gekocht bij de officiële Reolink-winkel of een door Reolink geautoriseerde wederverkoper. Meer informatie: <https://reolink.com/warranty-and-return/>.

OPMERKING: We hopen dat u veel plezier beleeft aan uw nieuwe aankoop. Als u echter niet tevreden bent met het product en het wilt retourneren, raden we u ten zeerste aan om de camera terug te zetten naar de fabrieksinstellingen en de SD-kaart te verwijderen voordat u het product retourneert.

Voорwaarden en privacy

Het gebruik van het product is onderworpen aan uw akkoord met de servicevoorwaarden en het privacybeleid op [reolink.com](#)

Technische ondersteuning

Als u technische hulp nodig heeft, ga dan naar onze officiële ondersteuningssite en neem contact op met ons ondersteuningsteam voordat u de producten retourneert. <https://support.reolink.com>

09 Wettelijke disclaimer

Voor zover toegestaan door de toepasselijke wetgeving, worden dit document en het beschreven product, met zijn hardware, software, firmware en diensten, geleverd op een "as-is" en "as-available" basis, met alle gebreken en zonder enige vorm van garantie. Reolink wijst alle garanties af, expliciet of impliciet, met inbegrip van maar niet beperkt tot garanties van verkoopbaarheid, bevredigende kwaliteit, geschiktheid voor een bepaald doel, nauwkeurigheid en niet-inbreuk op rechten van derden. In geen geval zullen Reolink, haar directeuren, functionarissen, werknemers of agenten aansprakelijk zijn jegens u voor enige speciale, gevolg-, incidentele of indirecte schade, met inbegrip van maar niet beperkt tot schade voor verlies van bedrijfswinsten, bedrijfsonderbreking of verlies van gegevens of documentatie met behalve het gebruik van dit product, zelfs als Reolink op de hoogte is gesteld van de mogelijkheid van dergelijke schade.

Voor zover toegestaan door de toepasselijke wetgeving, is uw gebruik van de producten en diensten van Reolink geheel voor uw eigen risico en aanvaardt u alle risico's die verband houden met internettoegang. Reolink aanvaardt geen enkele verantwoordelijkheid voor abnormale werking, privacylekage of andere schade als gevolg van cyberaanvallen, hackeraanvallen, virusinspecties of andere internetbeveiligingsrisico's. Reolink zal echter tijdig technische ondersteuning bieden indien nodig.

De wet- en regelgeving met betrekking tot dit product verschilt per rechtsgebied. Controleer alle relevante wet- en regelgeving in uw rechtsgebied voordat u dit product gebruikt, om er zeker van te zijn dat uw gebruik in overeenstemming is met de toepasselijke wet- en regelgeving. Tijdens het gebruik van het product moet u zich houden aan de relevante lokale wet- en regelgeving. Reolink is niet

verantwoordelijk voor illegaal of oneigenlijk gebruik en de gevolgen daarvan. Reolink is niet aansprakelijk in het geval dat dit product wordt gebruikt voor onwettige doeleinden, zoals inbreuk op rechten van derden, medische behandelingen, veiligheidsapparatuur of andere situaties waarin het falen van het product kan leiden tot de dood of persoonlijk letsel, of voor massavernietligingswapens, chemische en biologische wapens, nucleaire wapens en elk onwettig gebruik van kernenergie of anti-humanaire doeleinden. In geval van tegenstrijdigheden tussen deze handeling en de toepasselijke wetgeving, prevaleert de laatste.

10 Kennisgeving van naleving

FCC-verklaring

Dit apparaat voldoet aan deel 15 van de FCC-voorschriften. Het gebruik is onderworpen aan de volgende twee voorwaarden:

(1) Dit apparaat mag geen schadelijke interferentie veroorzaken en
(2) Dit apparaat moet alle ontvangen interferentie accepteren, inclusief interferentie die ongewenste werking kan veroorzaken. Wijzigingen of aanpassingen die niet uitdrukkelijk zijn goedgekeurd door de partij die verantwoordelijk is voor de naleving, kunnen de beveiligdheid van de gebruiker om de apparatuur te gebruiken ongeldig maken. Deze apparatuur is getest en voldoet aan de limieten voor een digitaal apparaat van klasse B, overeenkomstig deel 15 van de FCC-voorschriften. Deze limieten zijn bedoeld om redelijke bescherming te bieden tegen schadelijke interferentie in een woonomgeving. Deze apparatuur genereert, gebruikt en kan radiofrequentie-energie uitstralen en kan, indien niet geïnstalleerd en gebruikt in overeenstemming met de instructies, schade veroorzaken.

REOLINK INNOVATION LIMITED
FLAT/RM 705 7/F FA YUEN COMMERCIAL BUILDING 75-77 FA YUEN STREET MONG KOK KL HONG KONG