

**Lenovo**

**ThinkVision**

**Moniteur LCD P24h-30**

**Guide d'utilisation**

**Type de machine : 63B3 / 63BB**

**Think**

---

# Numéro du produit

D22238QP0

63BB-GAR6-WW

63B3-GAR6-WW



**Première édition (06 2022)**

© Copyright Lenovo 2022  
Tous droits réservés.

Les produits, données, logiciels, et services LENOVO ont été développés exclusivement à partir de fonds privés et sont vendus à des entités gouvernementales en tant que produits commerciaux tels que définis par l'article 48 C.F.R. 2.101 avec des droits limités et restreints quant à l'utilisation, la reproduction et la divulgation.

AVIS DE DROITS LIMITÉS ET RESTREINTS : Si les produits, données, logiciels ou services sont fournis conformément à un contrat General Services Administration « GSA », l'utilisation, la reproduction et la divulgation sont soumises aux restrictions stipulées dans le contrat n° GS-35F-05925.

---

# Table des matières

Informations relatives à la sécurité.....	iv
Consignes de sécurité et d'entretien.....	v
<b>Chapitre 1 Mise en route.....</b>	<b>1-1</b>
Contenu de l'emballage.....	1-1
Avis pour l'utilisation.....	1-2
Présentation du produit.....	1-3
Types de réglages.....	1-3
Commandes utilisateur.....	1-4
Fente pour câble de verrouillage.....	1-4
Configuration de votre moniteur.....	1-5
Connecter et allumer votre moniteur.....	1-5
Enregistrer votre choix.....	1-10
<b>Chapitre 2 Réglage et utilisation de votre moniteur.....</b>	<b>2-1</b>
Confort et accessibilité.....	2-1
Organisation de l'espace de travail.....	2-1
Santé et bien-être.....	2-2
Faible lumière bleue.....	2-4
Informations relatives à l'accessibilité.....	2-4
Réglage de l'image du moniteur.....	2-5
Utilisation des commandes d'accès direct.....	2-5
Utilisation des commandes de l'affichage sur écran (OSD).....	2-6
Choix d'un mode d'affichage pris en charge.....	2-10
Rotation de l'image.....	2-11
Comprendre la gestion de l'alimentation.....	2-11
Fonction du bouton d'alimentation miroir.....	2-12
Prendre soin de votre moniteur.....	2-13
Retrait du support du moniteur.....	2-13
Montage mural (facultatif).....	2-13
<b>Chapitre 3 Informations de référence.....</b>	<b>3-1</b>
Caractéristiques du moniteur.....	3-1
Dépannage.....	3-3
Installation manuelle du pilote du moniteur.....	3-5
Informations sur l'entretien.....	3-7
<b>Annexe A. Entretien et assistance.....</b>	<b>A-1</b>
Enregistrer votre choix.....	A-1
Assistance technique en ligne.....	A-1
Assistance technique téléphonique.....	A-1

Liste des numéros de téléphone internationaux .....	A-1
<b>Annexe B. Avis .....</b>	<b>B-1</b>
Informations sur le recyclage .....	B-2
Collecte et recyclage d'un ordinateur ou d'un moniteur Lenovo usagé.....	B-2
Mise au rebut de composants d'ordinateurs Lenovo .....	B-2
Marques déposées .....	B-3
Déclaration de conformité turque.....	B-3
RoHS Ukraine .....	B-3
RoHS Inde.....	B-3
Cordons d'alimentation et adaptateurs secteur .....	B-3
Zambie.....	B-3

# Informations relatives à la sécurité

## Consignes générales de sécurité

Pour obtenir des conseils afin de vous aider à utiliser votre ordinateur en toute sécurité, allez sur : <http://www.lenovo.com/safety>  
Avant d'installer ce produit, lisez les consignes de sécurité.

مع، يجب قراءة دات السلامة

Antes de instalar este produto, leia as Informações de Segurança.

在安装本产品之前，请仔细阅读 Safety Information (安全信息)。

Prije instalacije ovog produkta obavezno pročítajte Sigurnosne Upute.

Před instalací tohoto produktu si přečtete příručku bezpečnostních instrukcí.

Læs sikkerhedsforskrifterne, før du installerer dette produkt.

Ennen kuin asennat tämän tuotteen, lue turvaohjeet kohdasta Safety Information

Avant d'installer ce produit, lisez les consignes de sécurité.

Vor der Installation dieses Produkts die Sicherheitshinweise lesen.

Πριν εγκαταστήσετε το προϊόν αυτό, διαβάστε τις πληροφορίες ασφάλειας (safety information).

לפני שתתקין מוצר זה, קרא את הוראות הבטיחות.

A termék telepítése előtt olvassa el a Biztonsági előírásokat!

Prima di installare questo prodotto, leggere le Informazioni sulla Sicurezza

製品の設置の前に、安全情報をお読みください。

본 제품을 설치하기 전에 안전 정보를 읽으십시오.

Пред да се инсталира овој продукт, прочитајте информацијата за безбедност.

Lees voordat u dit product installeert eerst de veiligheidsvoorschriften.

Les sikkerhetsinformasjonen (Safety Information) før du installerer dette produktet.

Przed zainstalowaniem tego produktu, należy zapoznać się

z książką "Informacje dotyczące bezpieczeństwa" (Safety Information).

Antes de instalar este produto, leia as Informações de Segurança.

Перед установкой продукта прочтите инструкции по технике безопасности.

Pred inštaláciou tohto produktu si prečítajte bezpečnostné informácie.

Pred namestitvijo tega proizvoda preberite Varnostne informacije.

Antes de instalar este producto lea la información de seguridad.

Läs säkerhetsinformationen innan du installerar den här produkten.

សូមអានព័ត៌មានសុវត្ថិភាព មុនពេលចាប់ផ្តើមបញ្ចូលកម្មវិធី

安裝本產品之前，請先閱讀「安全諮詢」。

# Consignes de sécurité et d'entretien

## Informations importantes relatives à la sécurité

Le cordon d'alimentation est conçu pour être utilisé avec votre moniteur. Pour utiliser un autre cordon, employez uniquement une source d'alimentation et une connexion compatibles avec ce moniteur.



**AVERTISSEMENT** : Reliez toujours votre moniteur, l'ordinateur et les autres équipements à une prise de terre (avec mise à la terre). Pour réduire le risque de choc électrique ou d'endommagement de vos équipements, ne neutralisez pas la fonction de mise à la terre du cordon d'alimentation. La prise de terre est un élément de sécurité important.



**AVERTISSEMENT** : Pour votre sécurité, assurez-vous que la prise de terre sur laquelle vous branchez le cordon d'alimentation est facilement accessible par l'opérateur et située aussi proche que possible du matériel. Pour couper l'alimentation de l'appareil, débranchez le cordon d'alimentation de la prise de courant en tenant fermement la fiche. Ne tirez jamais sur le cordon.



**ATTENTION** : Pour protéger votre écran, ainsi que l'ordinateur, connectez tous les cordons d'alimentation de votre ordinateur et de ses périphériques (par exemple moniteur, imprimante et scanner) sur un dispositif de protection contre les surtensions, tel qu'un bloc multiprise ou un onduleur (UPS). Tous les blocs multiprise ne fournissent une protection contre les surtensions. Ces blocs doivent être spécifiquement marqués comme ayant cette capacité. Utilisez un bloc multiprise pour lequel le fabricant offre une garantie de remplacement en cas de dommages, de sorte que vous puissiez remplacer votre équipement en cas de défaillance de la protection contre les surtensions.



**ATTENTION** : Il faut utiliser un cordon d'alimentation certifié pour cet équipement. Les normes nationales d'installation et/ou d'équipement applicables doivent être prises en compte. Un cordon d'alimentation certifié, au moins équivalent à un cordon ordinaire flexible au chlorure de polyvinyle, selon la norme IEC 60227 (désignation H05VV-F 3G 0,75 mm<sup>2</sup> ou H05VVH2-F2 3G 0,75 mm<sup>2</sup>) doit être utilisé. Une alternative au cordon flexible est le caoutchouc synthétique.

## Précautions de sécurité

- Utilisez uniquement une source d'alimentation et une connexion compatibles avec ce moniteur, comme indiqué sur l'étiquette / la plaque arrière du moniteur.
- Assurez-vous que l'ampérage total des appareils branchés sur la prise de courant ne dépasse pas l'intensité nominale de la prise électrique et que l'ampérage total des appareils branchés sur le cordon d'alimentation ne dépasse pas la valeur nominale du cordon d'alimentation. Regardez sur l'étiquette de puissance pour déterminer l'ampérage (Ampères ou A) de chaque appareil.
- Installez votre moniteur près d'une prise de courant que vous pouvez facilement atteindre. Débranchez le moniteur en tenant fermement la fiche et en la tirant de la prise. Ne débranchez jamais le moniteur en tirant sur le cordon.
- Ne placez rien sur le cordon électrique. Ne marchez pas sur le cordon.
- Lorsque vous utilisez un montage VESA, la prise d'entrée CA doit faire face vers le bas. Ne l'orientez dans aucune autre position.

## Consignes d'entretien

Pour améliorer les performances et prolonger la vie de votre moniteur :

- N'ouvrez pas le boîtier du moniteur et n'essayez pas de réparer ce produit vous-même. Si votre moniteur ne fonctionne pas correctement, s'il est tombé ou endommagé, contactez votre revendeur, votre détaillant ou votre prestataire de services agréé Lenovo.
- Réglez uniquement les commandes qui sont couvertes par les instructions de fonctionnement.
- Éteignez votre moniteur lorsqu'il n'est pas utilisé. Vous pouvez augmenter considérablement l'espérance de vie du moniteur en utilisant un économiseur d'écran et en éteignant le moniteur lorsqu'il n'est pas utilisé.
- Conservez votre moniteur dans un endroit bien aéré, à l'abri de la lumière, de la chaleur et de l'humidité.
- Les fentes et ouvertures du boîtier sont prévues pour la ventilation. Ces ouvertures ne doivent pas être obstruées ni couvertes. N'introduisez jamais d'objets d'aucune sorte dans les fentes ou autres ouvertures.
- Débranchez le moniteur de la prise de courant avant de le nettoyer. N'utilisez pas de nettoyeurs liquides ni d'aérosols.
- Ne laissez pas tomber le moniteur et ne le placez pas sur une surface instable.
- Lorsque vous retirez l'embase du moniteur, vous devez poser le moniteur face vers le bas sur une surface douce pour éviter de le rayer, de l'abîmer ou de le casser.

## Nettoyage du moniteur

Le moniteur est un périphérique optique de haute qualité qui nécessite des soins particuliers lors du nettoyage. Pour nettoyer l'écran, procédez comme suit :

1. Éteignez l'ordinateur et le moniteur.
2. Débranchez votre moniteur de la prise de courant avant de le nettoyer.



**ATTENTION** : N'utilisez pas de benzène, de diluant, d'ammoniaque ni aucune substance volatile pour nettoyer le moniteur ou le boîtier.

Ces produits chimiques peuvent endommager l'écran. N'utilisez pas de nettoyeurs liquides ou en aérosols. N'utilisez jamais d'eau pour nettoyer un écran LCD.

3. Essuyez l'écran avec un chiffon sec, doux et propre. Si l'écran nécessite un nettoyage plus approfondi, utilisez un nettoyant antistatique pour écran.
4. Époussetez le boîtier du moniteur. Utilisez un chiffon humide pour nettoyer le boîtier. Si le boîtier requiert un nettoyage plus approfondi, utilisez un chiffon propre imbibé d'alcool isopropylique.
5. Branchez le moniteur.
6. Allumez le moniteur et l'ordinateur.

---

# Chapitre 1 Mise en route

Le présent Guide d'utilisation contient des informations détaillées sur le moniteur à écran plat ThinkVision® P24h-30. Pour un aperçu rapide, veuillez consulter le poster d'installation fourni avec votre moniteur.

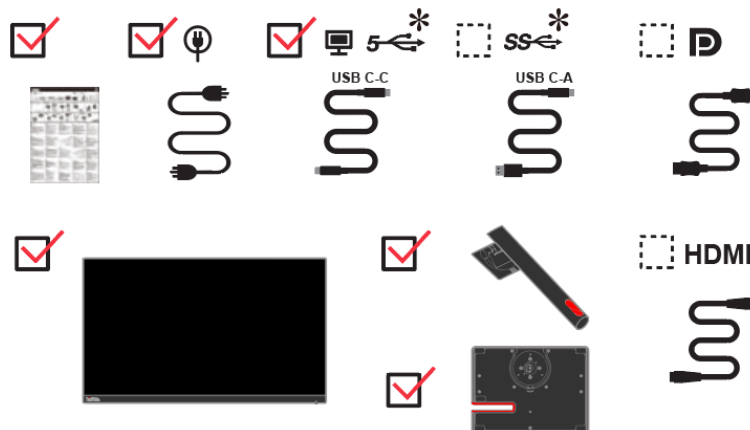
Le moniteur ThinkVision P24h-30 prend en charge le centre de contrôle d'affichage Lenovo (Lenovo Display Control Center) - **ThinkColour**.

---

## Contenu de l'emballage

L'emballage du produit doit comprendre les éléments suivants :

- Dépliant d'informations
- Moniteur à écran plat
- Support du moniteur
- Embase du moniteur
- Cordon d'alimentation
- Câble USB C-C
- Câble USB C-A (en option)
- câble DP (en option)
- Câble HDMI (en option)



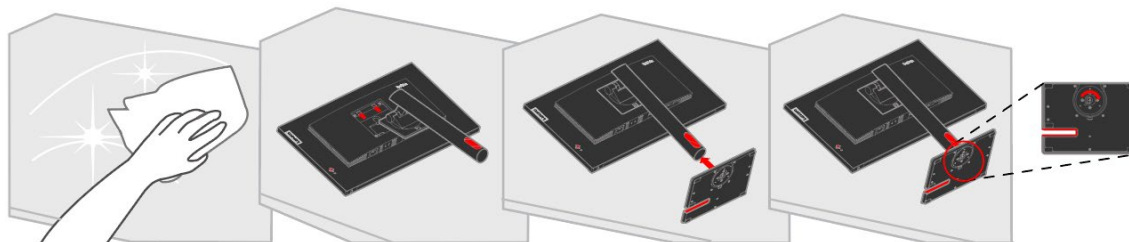
\* : En fonction de nombreux facteurs tels que : la capacité de traitement des périphériques, les attributs des fichiers et les autres facteurs liés à la configuration du système et aux systèmes d'exploitation ; le taux de transfert réel des différents connecteurs USB de ce périphérique varie et est généralement plus lent que les taux de données définis par les spécifications USB : - 5 Gbit/s pour USB 3.1 Gén 1 ; 10 Gbit/s pour USB 3.1 Gén 2 & 20 Gbit/s pour USB 3.2.

---

## Avis pour l'utilisation

Pour configurer votre moniteur, veuillez consulter les illustrations ci-dessous.

**Remarque :** Ne touchez pas le moniteur dans la zone de l'écran. La zone de l'écran est en verre et peut être endommagée par une manipulation brutale ou une pression excessive.



1. Placez votre moniteur avec l'écran orienté vers le bas sur une surface plane et souple.
2. Montez le stand et la base sur le moniteur.

**Remarque :** Pour fixer un montant VESA, veuillez consulter « Détacher le socle du moniteur » en page 2-13.

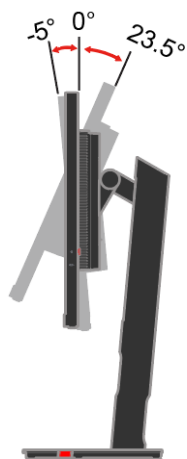
# Présentation du produit

Cette section fournit des informations sur le réglage de la position du moniteur, le réglage des commandes utilisateur, et sur l'utilisation de la fente pour câble de verrouillage.

## Types de réglages

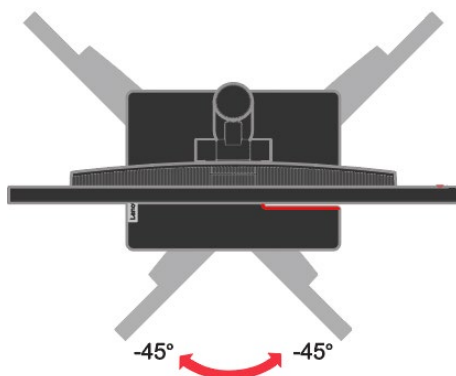
### Inclinaison

Veillez consulter l'illustration ci-dessous comme exemple de la plage d'inclinaison.



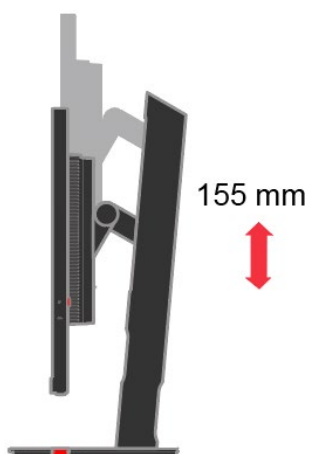
### Pivotement

Avec le socle intégré, vous pouvez incliner et pivoter le moniteur afin d'obtenir l'angle de vision le plus confortable.



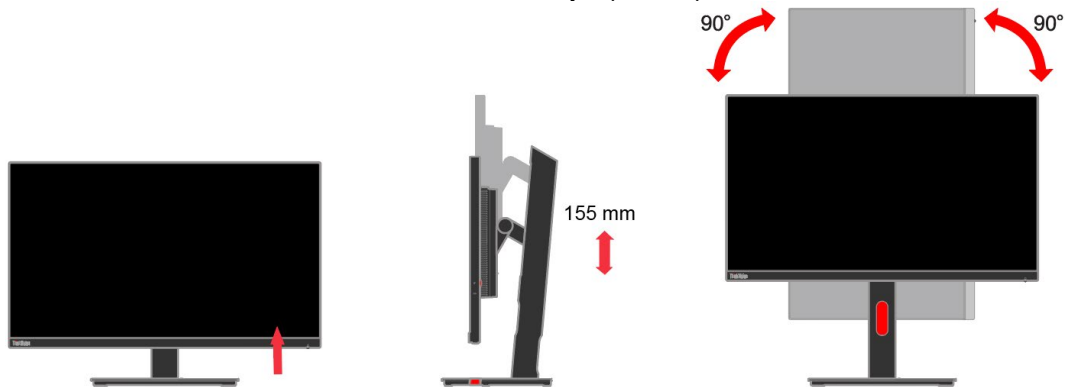
### Réglage de la hauteur

Après avoir appuyé sur le haut de l'écran, vous pouvez régler la hauteur de celui-ci.



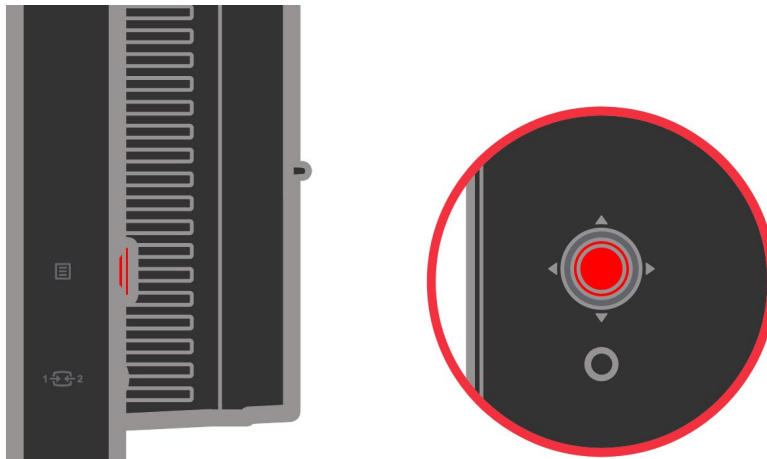
## Pivotement du moniteur

- Ajustez la hauteur de l'écran avant de faire pivoter l'écran du moniteur. (Assurez-vous que l'écran du moniteur monte jusqu'au point le plus élevé, et qu'il est incliné de 35° vers l'arrière.)
- Puis tournez-le dans le sens horaire ou anti-horaire jusqu'à ce que le moniteur s'arrête à 90°.



## Commandes utilisateur

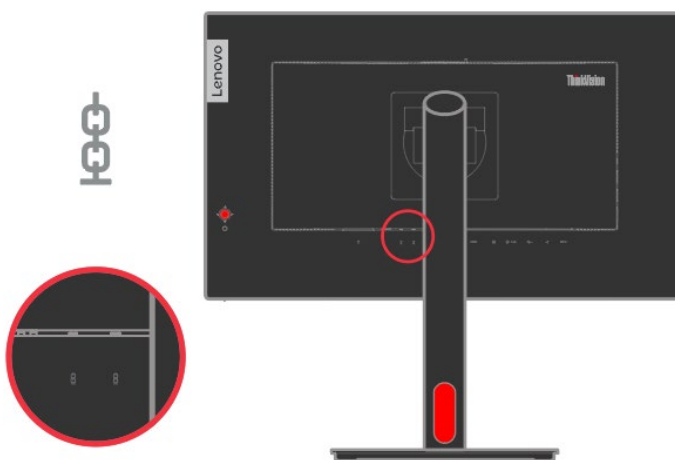
Votre moniteur dispose de contrôles situés à l'arrière, qui sont utilisées pour ajuster l'affichage.



Pour plus d'informations sur la façon d'utiliser ces commandes, veuillez consulter «Réglage de l'image de votre moniteur» en page 2-5.

## Fente pour câble de verrouillage

Votre moniteur est équipé d'une fente pour câble de verrouillage située à l'arrière de celui-ci. Veuillez suivre les instructions fournies avec le câble de verrouillage pour le fixer.



# Configuration de votre moniteur

Cette section fournit des informations pour vous aider à configurer votre moniteur.

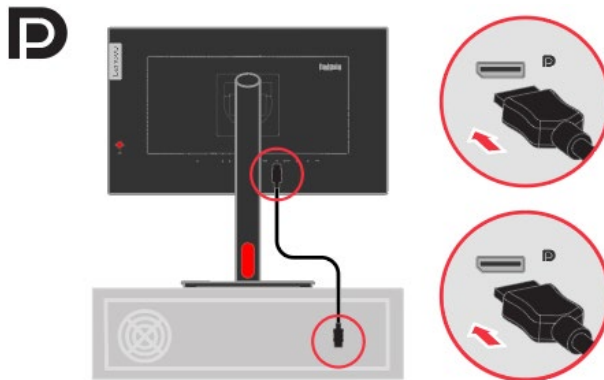
## Connecter et allumer votre moniteur

**Remarque :** Assurez-vous de lire les consignes de sécurité situées dans le dépliant avant d'effectuer cette procédure.

1. Éteignez votre ordinateur et tous les périphériques connectés, puis débranchez le cordon d'alimentation de l'ordinateur.

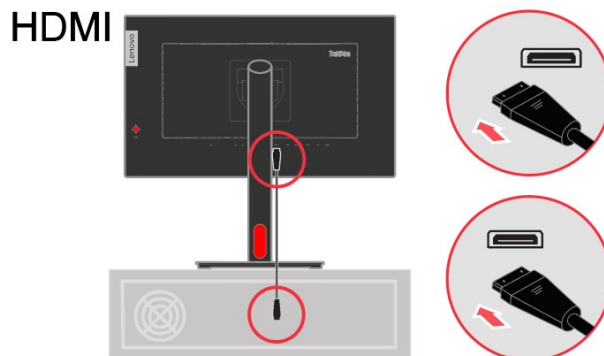


2. Branchez une extrémité du câble DP sur le connecteur DP au dos de l'ordinateur et l'autre extrémité sur le connecteur DP du moniteur. Lenovo recommande aux clients qui ont besoin d'utiliser l'entrée DisplayPort de leur moniteur de se procurer le « câble Lenovo DisplayPort - DisplayPort 0A36537 ». Pour plus d'informations, consultez l'adresse suivante : [www.lenovo.com/support/monitoraccessories](http://www.lenovo.com/support/monitoraccessories)

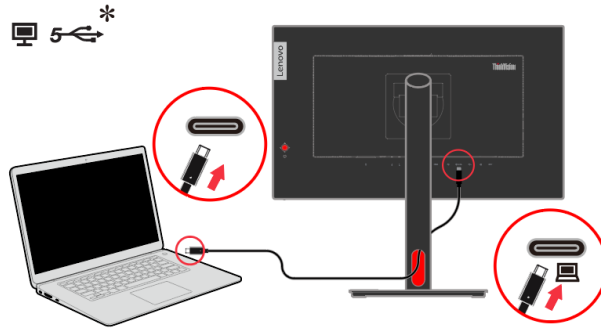


3. Branchez une extrémité du câble HDMI sur le connecteur HDMI au dos de l'ordinateur et l'autre extrémité sur le connecteur HDMI du moniteur. Lenovo recommande aux clients qui ont besoin d'utiliser l'entrée HDMI de leur moniteur de se procurer le « câble Lenovo HDMI - HDMI 0B47070 ».

Pour plus d'informations, consultez l'adresse suivante : [www.lenovo.com/support/monitoraccessories](http://www.lenovo.com/support/monitoraccessories)



4. Branchez une extrémité du câble USB C-C sur le connecteur USB type C de l'ordinateur et l'autre extrémité sur le connecteur USB type C du moniteur. La puissance maximale pour tous les ports USB ne doit pas dépasser 96W.



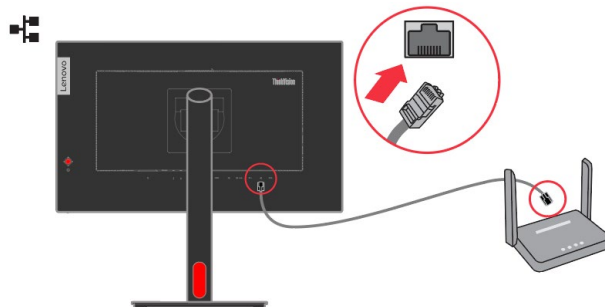
**Remarque 1 :** Sortie d'alimentation pour USB-C : 20V/4,8A (Max, en Alimentation intelligente ou en super charge), 20V/3,75A (Typique), 15V/3A, 9V/3A, 5V/3A.

**Remarque 2 :** Le port Thunderbolt™ amont prend en charge la puissance de sortie maximale 75W / 96W (Super Charge/Alimentation intelligente USB) et le tableau PDO est comme suit :

Smart Power (Alimentation intelligente) (W)	5V fixes	9V fixes	15V fixes	20V fixes
Arrêt (75W)	3 A	3 A	3 A	3,75 A
Marche (96W)	3 A	3 A	3 A	4A / 4,25A / 4,5A / 4,8A

Super recharge USB-C	Capacité d'alimentation par port USB-C	Consommation d'énergie totale du port USB-A	Luminosité du panneau
Arrêt	75W	Entre 0 W et 25,5W	Pas de limite
Marche	96W	Entre 0 W et 5W	
	75W	≧ 5W	

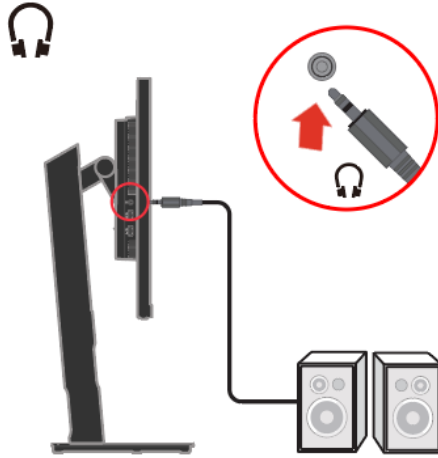
5. Branchez une extrémité du câble réseau sur le connecteur d'interface Ethernet du moniteur et l'autre extrémité sur un routeur.



6. Branchez le câble audio du haut-parleur sur la prise audio du moniteur pour transférer la source audio depuis DP, Type C, HDMI.

**Remarque 1 :** La sortie audio est en mode DP, Type C et HDMI.

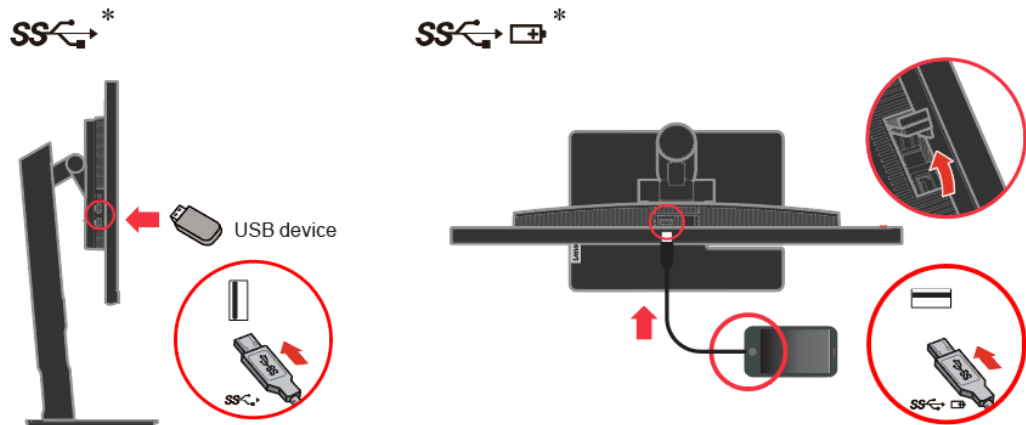
**Remarque 2 :** Une pression sonore excessive provenant d'écouteurs/de casques peut provoquer des dommages auditifs/une perte d'audition.



7. Branchez une extrémité du câble USB sur le port USB descendant sur le moniteur et l'autre extrémité du câble sur un port USB approprié sur votre appareil.

**Remarque 1 :** Le port USB descendant ne fournit pas d'alimentation lorsque le moniteur est éteint.

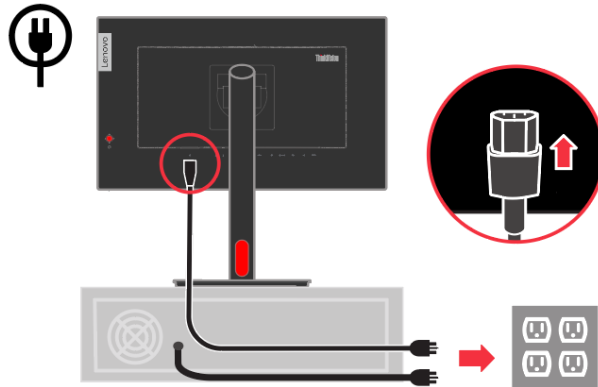
**Remarque 2 :** Sortie d'alimentation pour USB-A : 5V/0,9A, USB-BC1.2 : 5V/2,4A. (Pour utiliser le port USB supérieur, retirez d'abord le capot en caoutchouc)



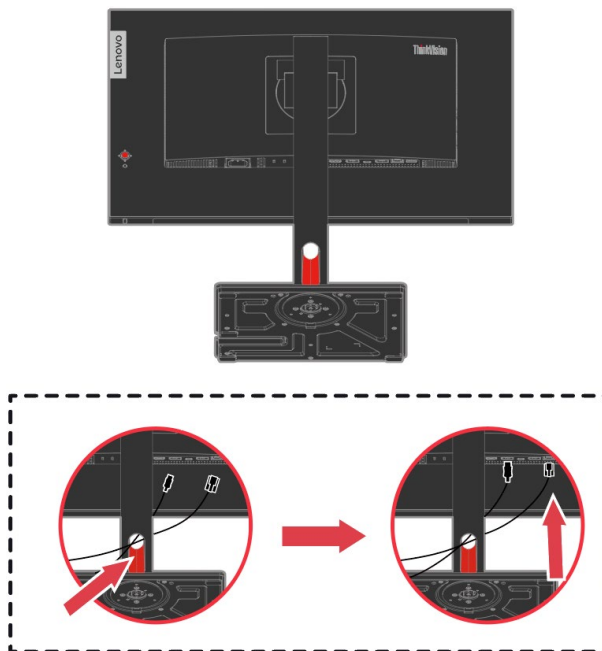
S'il y a des symboles \*, vous pouvez consulter les commentaires à la page 1-1.

8. Branchez le cordon d'alimentation du moniteur et le cordon de l'ordinateur sur une prise avec terre.

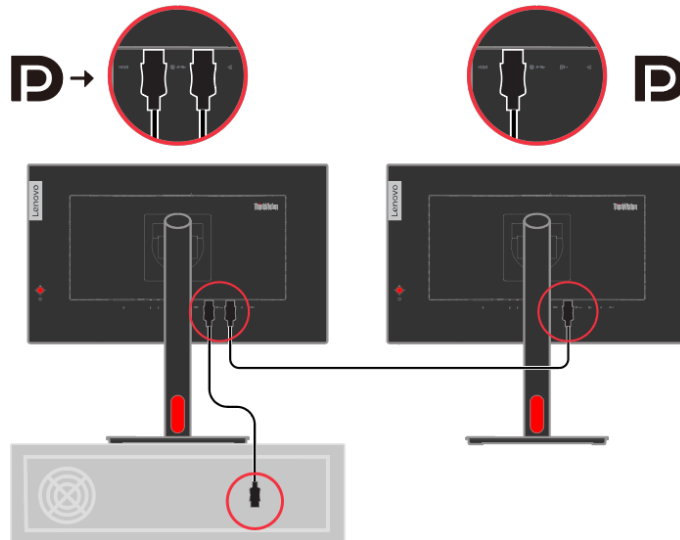
**Remarque :** Il faut utiliser un cordon d'alimentation certifié pour cet équipement. Les normes nationales d'installation et/ ou d'équipement applicables doivent être prises en compte. Un cordon d'alimentation certifié, au moins équivalent à un cordon ordinaire flexible au chlorure de polyvinyle, selon la norme IEC 60227 (désignation H05VV-F 3G 0,75 mm<sup>2</sup> ou H05VVH2-F2 3G 0,75 mm<sup>2</sup>) doit être utilisé. A défaut, il faut utiliser un câble souple à base de caoutchouc synthétique selon la norme IEC 60245 (désignation H05RR-F 3G 0,75 mm<sup>2</sup>).



9. Après avoir connecté tous les câbles nécessaires à votre moniteur et à votre ordinateur, organisez tous les câbles comme indiqué ci-dessous.



10. Branchez une extrémité du câble DP sur l'entrée DP au dos du moniteur et l'autre extrémité sur le connecteur de sortie DP (pour connexion en guirlande) du moniteur. (La sortie de la meilleure résolution (2560x1440 @ 60Hz) est utilisée pour assurer le meilleur effet visuel)



Lorsque la fonction de guirlande est utilisée, lorsque le 1er P24h-30 utilise l'effet de résolution la plus élevée, cela affecte la résolution de sortie du 2ème moniteur.

**Remarque 1 :** Nous vous recommandons d'utiliser la meilleure résolution (2560x1440 @60Hz) pour obtenir le meilleur effet de visualisation.

**Remarque 2 :** Les moniteurs vendus en AdN sont fournis avec un câble DP.

**Remarque 3 :** Les performances de guirlande et de guirlande HDR sont contrôlées par carte graphique.

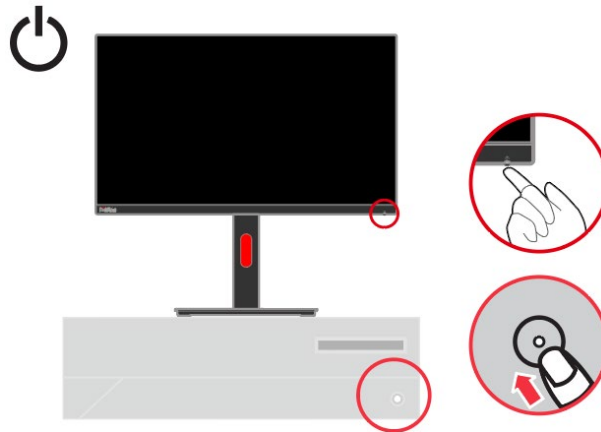
**Remarque 4 :** Pour les autres régions, Lenovo recommande aux clients qui ont besoin d'utiliser l'entrée Display Port de leur moniteur de se procurer le « câble Lenovo Display Port - Display Port 0A36537 ».

**Remarque 5 :** Les performances de guirlande et de guirlande HDR sont contrôlées par carte graphique.

**Remarque 6 :** Allumez le HDR depuis le système d'exploitation, avec certaines cartes graphiques, il est possible que le deuxième écran (fonction de guirlande) ne s'affiche pas.

Pour plus d'informations, consultez l'adresse suivante :  
[www.lenovo.com/support/monitor\\_accessories](http://www.lenovo.com/support/monitor_accessories)

11. Mettez en marche le moniteur et l'ordinateur.



12. Pour installer le pilote du moniteur, vous devez le télécharger depuis le site Lenovo <sup>®</sup> ([http://support.lenovo.com/docs/p24h\\_30](http://support.lenovo.com/docs/p24h_30)) et suivre les instructions de la page 3-5.

## Enregistrer votre choix

Merci d'avoir acheté ce produit Lenovo <sup>®</sup>. Veuillez prendre quelques instants pour enregistrer votre produit et nous fournir des informations qui aideront Lenovo à mieux vous servir à l'avenir. Vos commentaires nous sont précieux pour le développement de produits et de services qui sont importants à vos yeux, ainsi que pour élaborer de meilleures façons de communiquer avec vous. Enregistrez votre choix sur le site Web suivant :

<http://www.lenovo.com/register>

Lenovo vous enverra des informations et les mises à jour sur votre produit enregistré, sauf si vous indiquez sur le questionnaire du site Web que vous ne voulez pas recevoir de plus amples informations.

---

# Chapitre 2 Réglage et utilisation de votre moniteur

Cette section vous donnera des informations sur le réglage et l'utilisation de votre moniteur.

---

## Confort et accessibilité

De bonnes pratiques ergonomiques sont importantes afin d'obtenir le maximum de votre ordinateur personnel et pour éviter l'inconfort. Organisez votre lieu de travail et le matériel que vous utilisez en fonction de vos besoins individuels et du type de travail que vous effectuez. En outre, ayez des habitudes de travail saines pour maximiser vos performances et votre confort lors de l'utilisation de votre ordinateur.

---

## Organisation de l'espace de travail

Utilisez une surface de travail d'une hauteur et d'une surface utile appropriées pour vous permettre de travailler dans le confort.

Organisez votre espace de travail en fonction de la façon dont vous utilisez les éléments et les équipements. Gardez votre espace de travail propre et net pour les éléments que vous utilisez habituellement et placez ceux que vous utilisez le plus fréquemment, comme la souris d'ordinateur ou le téléphone, pour qu'ils soient facile d'accès.

La disposition et l'installation des équipements jouent un grand rôle dans votre posture de travail. Les rubriques suivantes décrivent comment optimiser l'installation des équipements pour atteindre et maintenir une bonne posture de travail.

Positionnement et visualisation de votre moniteur

Positionnez et réglez le moniteur de votre ordinateur pour une visualisation confortable en tenant compte des points suivants :

- **Distance de visualisation** : Les distances optimales pour les moniteurs se situent entre 510 et 760 mm (20 po à 30 po) environ et peuvent varier en fonction de la lumière ambiante et de l'heure du jour. Vous pouvez obtenir différentes distances de visualisation en repositionnant votre moniteur ou en modifiant votre posture ou la position de la chaise. Utilisez la distance de visualisation qui vous est la plus confortable.
- **Hauteur du moniteur** : Placez le moniteur de sorte que votre tête et votre cou soient dans une position confortable et neutre (verticale ou droite). Si votre moniteur ne possède pas de réglage de hauteur, vous pouvez placer des livres ou d'autres objets résistants sous l'embase du moniteur pour obtenir la hauteur désirée. Un principe général est de positionner le moniteur de sorte que le haut de l'écran soit au niveau ou légèrement au-dessous de la hauteur de vos yeux lorsque vous êtes confortablement assis. Toutefois, veillez à optimiser la hauteur de votre moniteur pour que la ligne de vue entre vos yeux et le centre du moniteur convienne à vos préférences pour la distance visuelle et le confort visuel lorsque vos muscles oculaires sont dans un état détendu.
- **Inclinaison** : Réglez l'inclinaison de votre moniteur pour optimiser l'apparence du contenu de l'écran et pour correspondre à votre posture de tête et de cou préférée.
- **Situation générale** : Positionnez votre moniteur afin d'éviter les reflets sur l'écran, liés à l'éclairage ou aux fenêtres environnantes.

Voici quelques autres conseils pour une visualisation confortable de votre moniteur :

- Utilisez un éclairage approprié au type de travail que vous effectuez.
- Utilisez les commandes de luminosité de l'écran, de contraste et de réglage de l'image, le cas échéant, pour optimiser l'image sur votre écran en fonction de vos préférences visuelles.
- Gardez l'écran de votre moniteur propre afin de pouvoir vous concentrer sur son contenu.

Toute activité visuelle concentrée et soutenue peut être fatigante pour vos yeux. Assurez-vous de détourner périodiquement le regard de l'écran et de vous concentrer sur un objet éloigné pour permettre à vos muscles oculaires de se détendre. Si vous avez des questions sur la fatigue oculaire ou sur l'inconfort visuel, consultez un spécialiste des soins de la vue pour obtenir des conseils.

## Santé et bien-être

Une exposition prolongée aux écrans d'ordinateur peut causer une fatigue visuelle temporaire. Les facteurs tels que l'environnement de travail, les habitudes et la posture de travail, le scintillement de l'écran et la lumière bleue contribuent à cette fatigue. Pour minimiser la fatigue visuelle, certains ajustements peuvent être effectués sur les postes de travail ou à l'aide d'écrans d'ordinateur appropriés dotés de fonctions qui réduisent la fatigue visuelle.

### Environnement

La fatigue visuelle est affectée par l'environnement de travail. La réduction de l'éblouissement et des conditions d'éclairage appropriées aident à minimiser cette fatigue.

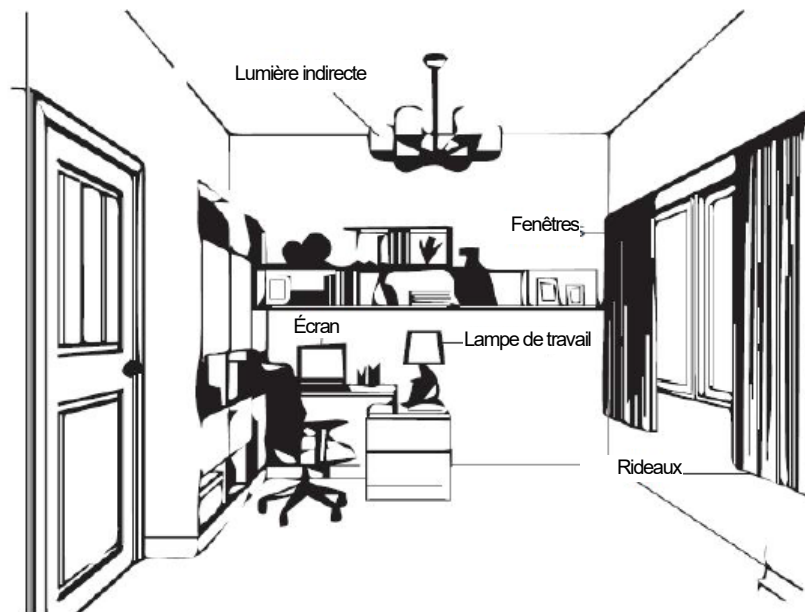
- Réduction de l'éblouissement

L'éblouissement peut être réduit en

- a) Changeant la position des sources lumineuses qui causent un éblouissement sur l'écran.
- b) Installant des sources lumineuses avec des diffuseurs ou abat-jour appropriés.
- c) Utilisant des rideaux ou des stores sur les fenêtres pour minimiser l'éblouissement causé par la lumière directe du soleil.
- d) Réglant la position du moniteur pour qu'il soit perpendiculaire à la source lumineuse ou aux fenêtres.
- e) Utilisation d'un écran anti-éblouissement - Les moniteurs ThinkVision sont dotés d'un traitement de surface anti-éblouissement qui diffuse la lumière pour minimiser la réflexion.

- Éclairage

Un éclairage adéquat est nécessaire pour éviter l'éblouissement et la fatigue oculaire. Un éclairage excessif ou insuffisant rend l'affichage à l'écran plus difficile à lire. En général, le niveau d'éclairage ne doit pas dépasser 750 lux et doit être à un niveau de 300 à 500 lux qui est idéal pour les environnements informatiques. La disposition recommandée de l'éclairage comprend le positionnement des postes de travail à l'abri de la lumière directe du soleil ou l'utilisation d'un éclairage au plafond avec des déflecteurs ou des écrans qui réduisent l'éblouissement.



### Habitudes de travail

Une exposition prolongée aux écrans d'ordinateur peut causer une fatigue oculaire. Les symptômes comprennent le mal de tête, des douleurs oculaires, une vision troublée et de l'inconfort. Pour minimiser la fatigue oculaire, les utilisateurs d'ordinateurs peuvent ajuster leurs habitudes de travail pour permettre à leurs yeux de se détendre et de récupérer fréquemment.

- Temps de pause

Les utilisateurs d'ordinateurs doivent passer du temps à l'écart de l'écran, en particulier s'ils travaillent pendant plusieurs heures. En général, il est conseillé de prendre de courtes pauses (5 à 15 minutes) après 1 à 2 heures de travail continu sur un ordinateur. Prendre des pauses courtes et fréquentes est plus conseillé que des pauses plus longues.

- Regarder des objets distants

Les utilisateurs clignent souvent moins des yeux lorsqu'ils sont devant un écran de moniteur. Pour réduire la fatigue et la sécheresse oculaires, les utilisateurs doivent reposer leurs yeux régulièrement en fixant des objets éloignés.

- **Exercices pour les yeux et le cou**

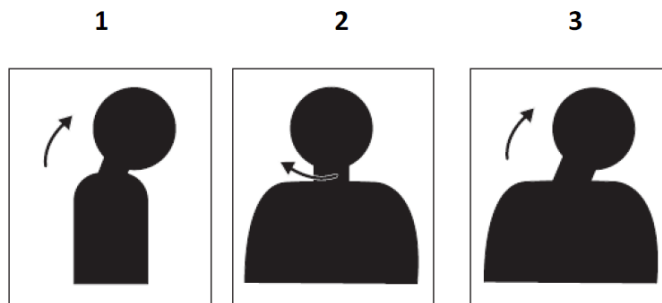
Certains exercices peuvent aider à réduire la fatigue oculaire et prévenir l'apparition précoce de troubles musculo-squelettiques. Il est recommandé de répéter ces exercices souvent. Cependant, si les symptômes persistent, il est recommandé de consulter un médecin.

Exercices pour les yeux :

1. Regardez alternativement en haut et en bas tout en gardant le corps et la tête droits.
2. Roulez lentement des yeux pour regarder à gauche et à droite.
3. Roulez des yeux pour regarder des objets dans le coin supérieur droit puis inférieur droit. Faites de même pour regarder des objets en haut à gauche et en bas à gauche.

Exercices pour le cou :

1. Relâchez les bras sur le côté. Pliez la tête vers l'avant pour étirer légèrement le cou. Maintenez cette position pendant 5 secondes.
2. Relâchez les bras sur le côté. Tournez la tête vers la droite. Maintenez cette position pendant 5 secondes. Tournez ensuite la tête vers la gauche.
3. Relâchez les bras sur le côté. Inclinez la tête vers la gauche. Maintenez cette position pendant 5 secondes. Inclinez ensuite la tête vers la droite.



## Posture de travail

Une posture de travail appropriée aide à minimiser la fatigue oculaire. La position assise et l'emplacement idéal du moniteur sont essentiels pour une expérience plus confortable.

- **Position assise**

Placer le moniteur trop loin ou trop près des yeux peut entraîner une fatigue oculaire. Une distance trop éloignée cause à l'utilisateur de se pencher vers l'avant pour lire les petits textes, ce qui fatigue les yeux et le torse. Une distance trop proche, par contre, fatigue les yeux en vous forçant de faire plus d'effort pour faire le point sur l'écran et force l'utilisateur à s'asseoir dans une posture inconfortable (par exemple, inclinaison de la tête, frappe avec les bras étendus, etc.)

La distance de visualisation recommandée entre l'œil et l'écran du moniteur est de 1,5 fois la diagonale de l'écran. Les solutions pour respecter cette distance requise dans des situations de bureau exigü comprennent : éloigner le bureau du mur ou de la cloison pour faire de la place pour le moniteur, utiliser des écrans compacts ou à panneau plat en plaçant le moniteur dans le coin bureau ou placer le clavier dans un tiroir réglable pour créer une surface de travail plus profonde.

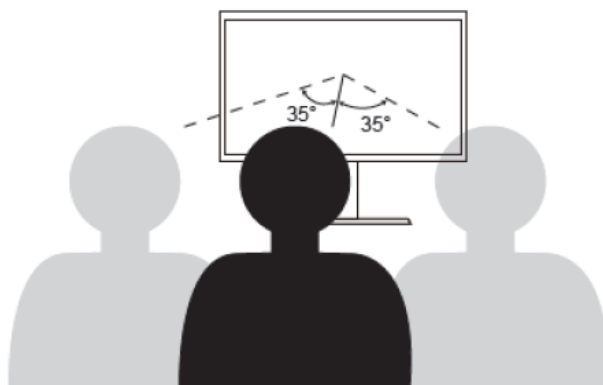
**1,5 fois la diagonale de l'écran**



Les moniteurs ThinkVision sont conçus pour maximiser l'espace de travail (par exemple, avec des profils fins, compatibles avec le support arrière ThinkCentre Tiny, une gestion pratique des câbles, etc.)

- **Angle de visionnement**

La fatigue et la douleur du cou peuvent résulter d'une inclinaison prolongée de la tête pour regarder les objets sur l'écran du moniteur. Pour minimiser cela, placez le moniteur directement devant vous de manière à ce que la tête, le cou et le torse soient face à l'écran. Il est recommandé que le moniteur ne soit pas à plus de 35 degrés à droite ou à gauche par rapport au visage.



Les moniteurs ne doivent pas non plus être placés trop haut ou trop bas, car cela contribue à une posture inconfortable qui entraîne une fatigue musculaire.

### **Réduction du scintillement**

Les scintillements du moniteur sont des changements répétés du niveau de l'intensité lumineuse du moniteur. Ils sont causés par plusieurs facteurs, y compris mais non limité à, les fluctuations de tension. Réduire le scintillement minimise la fatigue oculaire et les maux de tête. Les moniteurs ThinkVision permettent aux utilisateurs d'utiliser des modes d'affichage à haute fréquence pouvant réduire efficacement le scintillement.

### **Faible lumière bleue**

Les préoccupations au sujet de la lumière bleue qui affecte la santé oculaire se sont développées au fil du temps. La lumière bleue a une longueur d'onde comprise entre 300 nm et 500 nm. Les moniteurs, dans le mode par défaut, limitent les émissions de lumière bleue. Les moniteurs répondent à l'exigence de faible lumière bleue (solution matérielle).

---

## **Informations relatives à l'accessibilité**

Lenovo s'engage à fournir un meilleur accès à l'information et à la technologie pour les personnes handicapées. Avec les technologies d'assistance, les utilisateurs peuvent accéder à l'information de la façon la plus adaptée à leur handicap. Certaines de ces technologies sont déjà prévues dans votre système d'exploitation, d'autres peuvent être achetées chez des revendeurs ou sont accessibles sur :

[https://lenovo.ssbartgroup.com/lenovo/request\\_vpat.php](https://lenovo.ssbartgroup.com/lenovo/request_vpat.php)

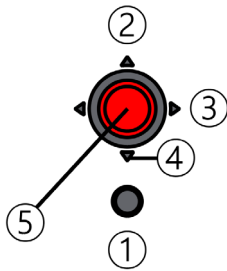
# Réglage de l'image du moniteur

Cette section décrit les fonctions de commande de l'utilisateur pour ajuster l'image de votre moniteur.

## Utilisation des commandes d'accès direct

Les commandes d'accès direct peuvent être utilisées lorsque l'affichage sur écran (OSD) ne s'affiche pas.

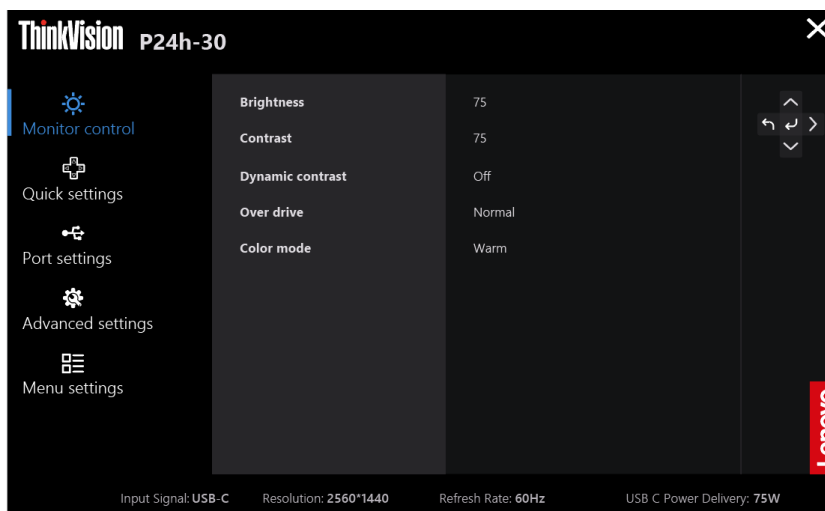
Tableau 2-1 Commandes d'accès direct




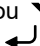
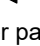
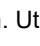

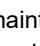
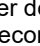
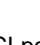
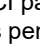
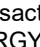
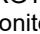



Bouton Joie / Touche		Commande	Description
1	Entrée	Changement d'entrée	Bascule la source d'entrée vidéo.
2	Haut	Luminosité	Accès direct au réglage de la luminosité. (Ceci est par défaut et peut être modifié par Réglages rapides.)
3	Droite	Mode couleurs	Accès direct au réglage du Mode couleurs. (Ceci est par défaut et peut être modifié par Réglages rapides.)
4	Bas	Contraste	Accès direct au réglage du contraste. (Ceci est par défaut et peut être modifié par Réglages rapides.)
5	Entrée	Menu principal	Ouvre le menu principal de l'OSD

## Utilisation des commandes de l'affichage sur écran (OSD)

Les paramètres réglables avec les commandes de l'utilisateur sont vus à travers l'affichage sur écran (OSD), comme indiqué ci-dessous.



Pour utiliser les commandes :

1. Appuyez sur  pour ouvrir le menu principal de l'OSD.
2. Utilisez  ou  pour vous déplacer parmi les icônes. Sélectionnez une icône et appuyez sur  pour accéder à cette fonction. Si un sous-menu est présent, vous pouvez vous déplacer parmi les options avec  ou , puis appuyez sur  pour sélectionner cette fonction. Utilisez  ou  pour effectuer des réglages. Appuyez sur  pour enregistrer.
3. Appuyez sur  pour revenir en arrière dans les sous-menus et quitter l'OSD.
4. Appuyez et maintenez  enfoncé pendant 10 secondes pour verrouiller l'OSD. Cela permet d'éviter des réglages involontaires sur l'OSD. Appuyez et maintenez  enfoncé pendant 10 secondes pour déverrouiller l'OSD et permettre des modifications dans le menu OSD.
5. Active DDC/CI par défaut. Utilisez la touche Quitter OSD, appuyez et maintenez les boutons  enfoncés pendant 10 secondes pour désactiver/activer la fonction DDC/CI. Les mots « DDC/CI Désactiver/DDC/CI/Activer » s'affichent sur l'écran.
6. L'option ENERGY STAR réinitialise tous les paramètres utilisateur aux valeurs par défaut pour que le moniteur puisse répondre aux exigences de la certification Energy Star.







Energy Star est un programme d'économie d'énergie pour l'électronique grand public mené par le gouvernement américain. Il a été lancé en 1992 par l'EPA et le DOE pour réduire la consommation d'énergie et les émissions de gaz à effet de serre. Le logo Energy Star est un symbole d'économie d'énergie et de protection de l'environnement. Il améliore le concept d'efficacité énergétique des consommateurs et des fabricants et oriente efficacement le marché.


La réglementation Energy Star améliore l'efficacité énergétique et réduit la pollution de l'air en permettant d'utiliser des équipements plus économes en énergie à la maison, au bureau et dans les usines. Une façon d'atteindre cet objectif est d'utiliser une méthode de gestion pour réduire la consommation d'énergie lorsque les produits ne sont pas utilisés.

Les paramètres par défaut des moniteurs sont conformes à la certification Energy Star. Toute modification apportée par les utilisateurs à d'autres caractéristiques et fonctionnalités peut causer une augmentation de la consommation d'énergie et donc dépasser les limites définies par la certification Energy Star. Si l'utilisateur modifie des paramètres relatifs à l'efficacité énergétique lors de l'utilisation, telles que la luminosité, le mode de couleur, etc., sélectionnez Réinitialiser aux valeurs d'usine ou choisissez l'option Energy Star, la consommation d'énergie sera rétablie à l'efficacité énergétique de la norme Energy Star. Pour plus d'informations, veuillez consulter ([www.energystar.gov/products](http://www.energystar.gov/products)). Tous les produits certifié Energy Star seront affichés en ligne et seront directement accessibles aux gouvernements, aux institutions publiques et aux consommateurs.

Tableau 2-2 Fonctions de l'OSD

Icône OSD du menu principal	Sous-menu	Description	Commandes et réglages
 Monitor Controls (Contrôles du moniteur)	Brightness (Luminosité)	Règle la luminosité générale de l'écran.	^ v
	Contrast (Contraste)	Règle la différence entre les zones claires et les zones sombres.	^ v
	Dynamic Contrast (Contraste dynamique)	Active le taux de contraste dynamique. <ul style="list-style-type: none"> <li>• Marche</li> <li>• Arrêt</li> </ul>	^ v
	Over drive	<ul style="list-style-type: none"> <li>• Arrêt</li> <li>• Normal</li> <li>• Extrême</li> </ul>	^ v
	Color Mode (Mode couleurs)	Règle l'intensité du rouge, du vert et du bleu. <ul style="list-style-type: none"> <li>• sRGB</li> <li>• DCI-P3</li> <li>• BT.709</li> <li>• Neutre</li> <li>• Chaude</li> <li>• Froide</li> <li>• Personnalisée</li> </ul> Rouge : Augmente ou diminue la saturation de 'rouge' dans l'image. Vert : Augmente ou diminue la saturation de 'vert' dans l'image. Bleu : Augmente ou diminue la saturation de 'bleu' dans l'image.	^ v
 Quick settings (Réglages rapides)	Right key (Touche Droite)	<ul style="list-style-type: none"> <li>• Luminosité</li> <li>• Contraste</li> <li>• Modes scénario</li> <li>• Langue</li> <li>• Mode couleurs</li> </ul>	^ v
	Up key (Touche Haut)	<ul style="list-style-type: none"> <li>• Luminosité</li> <li>• Contraste</li> <li>• Modes scénario</li> <li>• Langue</li> <li>• Mode couleurs</li> </ul>	^ v
	Down key (Touche Bas)	<ul style="list-style-type: none"> <li>• Luminosité</li> <li>• Contraste</li> <li>• Modes scénario</li> <li>• Langue</li> <li>• Mode couleurs</li> </ul>	^ v

Icône OSD du menu principal	Sous-menu	Description	Commandes et réglages
 Port Settings (Paramètres de port)	Input signal (Signal d'entrée)	Ce moniteur peut recevoir des signaux vidéo par le biais de trois connecteurs différents. Choisissez numérique dans les contrôles OSD lorsque vous utilisez un connecteur HDMI/DP/USB-C. <ul style="list-style-type: none"> <li>• AUTO</li> <li>• USB-C</li> <li>• Display port</li> <li>• HDMI</li> </ul>	^ v
	USB Charging (Recharge USB)	<ul style="list-style-type: none"> <li>• Marche</li> <li>• Arrêt</li> <li>• Chargement USB-C en amont toujours activé</li> </ul>	^ v
	Super USB-C Charging (Super recharge USB-C)	<ul style="list-style-type: none"> <li>• Marche</li> <li>• Arrêt</li> </ul>	^ v
	Smart Power (Alimentation intelligente)	<ul style="list-style-type: none"> <li>• Marche</li> <li>• Arrêt</li> </ul>	^ v
	DP Select (Sélection DP)	<ul style="list-style-type: none"> <li>• DP 1.4</li> <li>• DP 1.2</li> </ul>	^ v
	Daisy Chain DP (Connexion en guirlande DP)	<ul style="list-style-type: none"> <li>• Automatique</li> <li>• Marche</li> <li>• Arrêt</li> </ul>	^ v
 Advanced Settings (Réglages avancés)	Scenario Modes (Modes scénario)	<ul style="list-style-type: none"> <li>• Natif panneau</li> <li>• Création d'image</li> <li>• Cinéma numérique</li> <li>• Création vidéo</li> </ul>	^ v
	Button repeat rate (Cadence de répétition des boutons)	<ul style="list-style-type: none"> <li>• Par défaut</li> <li>• Lent</li> <li>• Arrêt</li> </ul>	^ v
	Aspect ratio (Rapport d'aspect)	Sélectionne le type d'échelle de l'image. <ul style="list-style-type: none"> <li>• Plein écran : Agrandit l'image en plein écran.</li> <li>• RA initial : Rapport du signal d'entrée.</li> </ul>	^ v
	Bouton d'alimentation miroir	<ul style="list-style-type: none"> <li>• Marche</li> <li>• Arrêt</li> </ul>	^ v
	LED indicator (Voyant DEL)	<ul style="list-style-type: none"> <li>• Marche</li> <li>• Arrêt</li> </ul>	^ v
	Power button lock (Verrou du bouton d'alimentation)	<ul style="list-style-type: none"> <li>• Marche</li> <li>• Arrêt</li> </ul>	^ v
	HDR 10	<ul style="list-style-type: none"> <li>• Automatique</li> <li>• Arrêt</li> </ul>	^ v

Icône OSD du menu principal	Sous-menu	Description	Commandes et réglages
 Menu Setting (Réglages de menu)	Information	<ul style="list-style-type: none"> <li>• Nom du modèle</li> <li>• Taux de rafraîchissement</li> <li>• Firmware</li> </ul> Ecailleur PD USB HUB <ul style="list-style-type: none"> <li>• Numéro de série</li> </ul>	
	Language (Langue)	Pour choisir la langue du menu OSD. <b>Remarque :</b> La langue choisie n'affecte que la langue de l'OSD. Elle n'a aucun effet sur les logiciels de l'ordinateur.	^ v
	OSD Time Out (Délai OSD)	Pour définir la durée pendant laquelle l'OSD reste actif après la dernière pression sur une touche.	^ v
	OSD position (Position OSD)	Ajuste la position horizontale et verticale de l'OSD	^ v < >
	OSD rotation (Rotation OSD)	<ul style="list-style-type: none"> <li>• Normal</li> <li>• 90</li> <li>• 270</li> </ul>	^ v
	Transparency (Transparence)	Choisissez la transparence du menu OSD	^ v
	Factory Reset (Réinitialisation d'usine)	Pour réinitialiser le moniteur aux paramètres d'usine. <ul style="list-style-type: none"> <li>• Réinitialiser</li> <li>• Aucun</li> </ul> Le logo ENERGY STAR réinitialise tous les paramètres utilisateur aux valeurs par défaut pour que le moniteur puisse répondre aux exigences de la certification Energy Star.	^ v

\* L'utilisation du mode Extrême (temps de réponse) peut entraîner une qualité d'affichage réduite lorsque des graphismes vidéo à déplacement rapide sont affichés. Les utilisateurs doivent vérifier le mode Extrême (temps de réponse) pour s'assurer qu'il est compatible avec les applications avec lesquelles ils souhaitent l'utiliser.

---

## Choix d'un mode d'affichage pris en charge

Le mode d'affichage que le moniteur utilise est contrôlé par l'ordinateur. Par conséquent, reportez-vous à la documentation de votre ordinateur pour plus de détails sur la façon de changer de mode d'affichage.

La taille, la position et la forme de l'image peuvent changer lorsque de la modification du mode d'affichage. Ceci est normal et on peut régler l'image en utilisant la configuration automatique de l'image et les commandes d'image.

Contrairement aux moniteurs à tube cathodique, qui nécessitent un taux de rafraîchissement élevé pour minimiser le scintillement, la technologie LCD ou à écran plat est par nature exempte de scintillement.

Remarque : Si votre système a déjà été utilisé avec un moniteur cathodique et est actuellement configuré pour un mode d'affichage hors de la plage de ce moniteur, vous devrez peut-être reconnecter ce moniteur cathodique temporairement jusqu'à ce que vous ayez reconfiguré le système, de préférence en 2560x1440 @ 60Hz, qui est le mode résolution native.

Les modes d'affichage indiqués ci-dessous ont été optimisés en usine.

*Tableau 2-3. Modes d'affichage prédéfinis en usine*

<b>Adressage</b>	<b>Taux de rafraîchissement</b>
720x400	70Hz
640x480	60Hz
640x480	72Hz
640x480	75Hz
800x600	60Hz
800x600	72Hz
800x600	75Hz
1024x768	60Hz
1024x768	70Hz
1024x768	75Hz
1152x864	75Hz
1280x720	60Hz
1280x800	60Hz
1280x1024	60Hz
1280x1024	70Hz
1280x1024	75Hz
1440x900	60Hz
1600x900	60Hz
1680x1050	60Hz
1920x1080	60Hz
2560x1440	60Hz
2560x1440	75Hz

## Rotation de l'image

Avant de faire pivoter le moniteur, vous devez configurer votre ordinateur afin de pivoter l'image. La rotation de l'image peut nécessiter des logiciels de rotation spéciaux ou il est possible que votre ordinateur dispose de pilotes graphiques vidéo pré-chargés qui permettent la rotation de l'image. Vérifiez les paramètres des propriétés graphiques sur votre ordinateur pour voir si cette fonction est disponible. Essayez les étapes suivantes pour vérifier si la rotation d'image est disponible sur votre ordinateur.

1. Faites un clic droit sur le bureau et cliquez sur Propriétés.
2. Sélectionnez l'onglet Paramètres et cliquez sur Avancé.
3. Si vous possédez une carte ATI, sélectionnez l'onglet Rotation et réglez la rotation préférée. Si vous possédez une carte nVidia, cliquez sur l'onglet nVidia, dans la colonne de gauche sélectionnez Rotation NV, puis sélectionnez la rotation préférée. Si vous possédez une carte Intel, sélectionnez l'onglet graphique Intel, cliquez sur Propriétés graphiques, sélectionnez l'onglet Rotation et réglez la rotation préférée.

Vérifiez auprès du fabricant de votre ordinateur pour savoir si des pilotes graphiques avec rotation de l'image peuvent être téléchargés à partir de leur site Web d'assistance.

## Comprendre la gestion de l'alimentation

La Gestion de l'alimentation est appelée lorsque l'ordinateur reconnaît que vous n'avez pas utilisé votre souris ou votre clavier pendant une période définie par l'utilisateur. Il existe plusieurs états tels que décrits dans le tableau ci-dessous.

Pour des performances optimales, éteignez votre moniteur à la fin de chaque journée de travail, ou lorsque vous prévoyez de ne pas l'utiliser pendant de longues périodes au cours de la journée.

Tableau 2-4. Témoin d'alimentation

État	Témoin d'alimentation	Écran	Opération de restauration	Conformité
Marche	Blanc fixe	Normal		
Veille / Veille prolongée	Orange fixe	Vide	Appuyez sur une touche ou déplacez la souris. Un léger retard peut réapparaître. <b>Remarque :</b> La veille se produit également si il n'y a pas d'image émise vers l'écran.	ENERGY STAR
Arrêt	Arrêt	Arrêt	Appuyez sur la touche d'alimentation pour allumer Un léger retard peut se produire avant que l'image ne réapparaisse.	ENERGY STAR

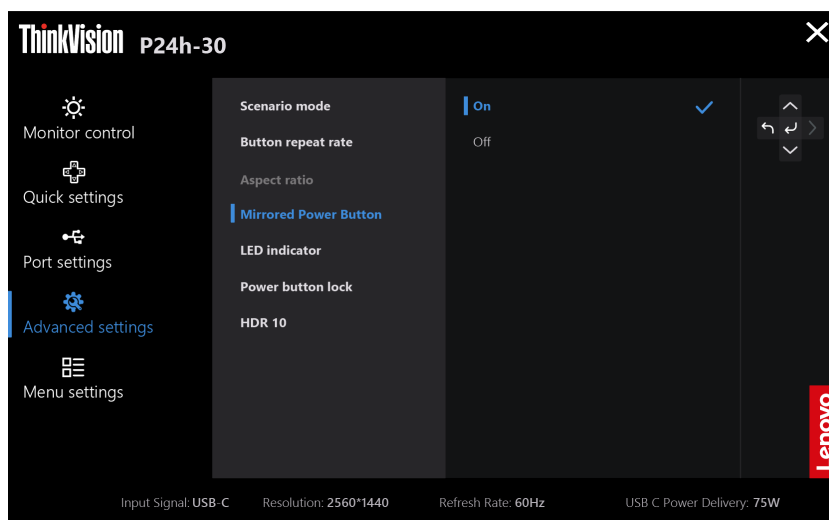
Energy Star	Consommation électrique
P <sub>on</sub>	< 18 W
E <sub>TEC</sub>	< 57 kWh

\*\* Consommation électrique maximale avec luminance maximale.

Ce document est à titre d'information uniquement et reflète les performances en laboratoire. Votre produit peut se comporter différemment, selon le logiciel, les composants et les périphériques que vous avez commandés, et sans obligation de mettre à jour de telles informations. Ainsi, le client ne doit pas se fier à ces informations pour prendre des décisions relatives aux tolérances électriques ou autres. Aucune garantie n'est exprimée ou sous-entendue quant à la précision.

## Fonction du bouton d'alimentation miroir

Veillez sélectionner l'option dans l'OSD suivant vos besoins.



La fonction du bouton d'alimentation miroir de ce moniteur est compatible avec certains dispositifs Lenovo. Pour consulter la liste de compatibilité, cliquez sur le lien :

[http://support.lenovo.com/docs/p24h\\_30\\_vdm\\_comp\\_list](http://support.lenovo.com/docs/p24h_30_vdm_comp_list)

Si le bouton d'alimentation du moniteur ne fonctionne pas correctement avec Thinkpad NBs, veuillez mettre à jour le firmware du moniteur avec le Lenovo Display Control Center ThinkColour et assurez-vous que le BIOS / les pilotes du système est/sont à jour.

---

## Prendre soin de votre moniteur

Assurez-vous d'éteindre l'appareil avant toute opération d'entretien sur le moniteur.

Ne pas :

- Appliquer de l'eau ou du liquide directement sur votre moniteur.
- Utiliser de solvants ou de produits abrasifs.
- Utiliser des produits de nettoyage inflammables pour nettoyer votre moniteur ou tout autre équipement électrique.
- Appuyer sur la zone écran de votre moniteur avec des objets pointus ou abrasifs. Ce type de contact peut causer des dommages permanents à votre écran.
- Utiliser un nettoyeur qui contient une solution anti-statique ou des additifs similaires. Cela peut endommager le revêtement à la surface de l'écran.

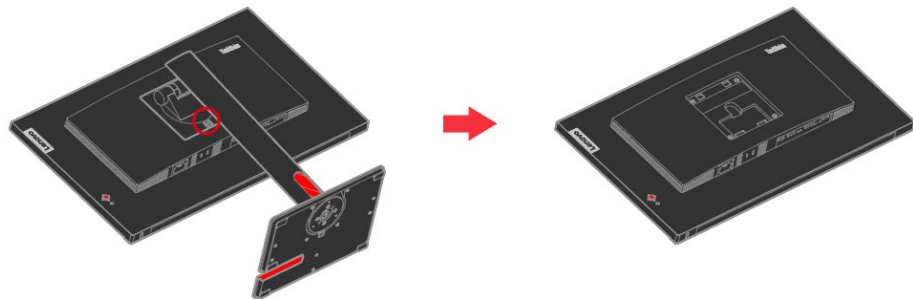
À faire :

- Humidifier légèrement un chiffon doux avec de l'eau et l'utiliser pour essuyer doucement le boîtier et l'écran.
- Enlever les traces de doigt ou de gras avec un chiffon humide et un peu de détergent doux.

---

## Retrait du support du moniteur

Après avoir placé le moniteur face vers le bas sur une surface propre et douce, appuyez sur le crochet du support et soulevez l'embase pour l'enlever du moniteur.



---

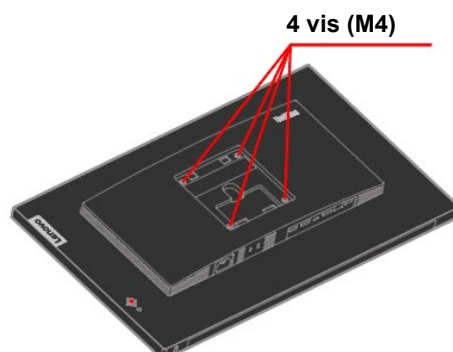
## Montage mural (facultatif)

Reportez-vous aux instructions fournies avec le kit de montage d'embase compatible VESA.

1. Placez le moniteur face vers le bas sur une surface non abrasive sur une table plane et stable.
2. Retirez le support.
3. Fixez le support de montage du kit de montage mural sur le moniteur.
4. Montez le moniteur sur le mur en suivant les instructions fournies avec le kit de montage d'embase.

**REMARQUE:** À utiliser uniquement avec un support de montage mural agréé UL et GS pour un poids/une capacité de charge minimum de 6,00 kg. Afin de se conformer à la Certification TCO pour cette option de montage mural, il est obligatoire d'utiliser un câble d'alimentation blindé.

Fixez le support de montage du kit de montage mural compatible VESA (distance de 100 mm x 100 mm), le type de vis de montage VESA est M4 x 10 mm.



## Chapitre 3 Informations de référence

Cette section contient les caractéristiques du moniteur, les instructions d'installation manuelle du pilote du moniteur, les informations de dépannage et les informations relatives à l'entretien.

### Caractéristiques du moniteur

Tableau 3-1. Caractéristiques du moniteur

Dimensions	Hauteur	503,8 mm (19,83 po)
	Profondeur	199,7 mm (7,86 po)
	Largeur	539,5 mm (21,24 po)
Poids	Déballé	5,67 kg
Support	Plage d'inclinaison	Plage : -5°/ +23,5°
	Pivotement	Plage : -45°/ +45°
	Élévation	Plage : 155 mm
	Pivot	Oui (sens horaire 90° et antihoraire 90°)
Montage VESA	Prise en charge (Approuvé GS & GS&UL)	100 mm (3,94 po)
Image	Taille utile de l'image	604,4 mm (23,8 po)
	Hauteur maximale	296,3 mm (11,66 po)
	Largeur maximale	526,8 mm (20,74 po)
	Espacement des pixels	0,205 mm (0,00807 po) (V)
	Temps de réponse	Désactivé : 14 ms Normal : 6 ms Extrême : 4 ms
Puissance d'entrée	Tension d'alimentation	100-240 VCA, 60/50 Hz
	d'alimentation	2,5 A
Fonction USB Type C PD	Tension/courant d'alimentation	5V ou 9V ou 15V DC 3A ou 20V DC 3,75A (Typique) ou 20V DC 4,8A (Max) en Alimentation intelligente ou en super charge.
Audio	Prise audio	Sortie audio
Consommation électrique <b>Remarque</b> : Les chiffres de la consommation électrique concernent le moniteur et l'alimentation électrique ensemble.	Consommation max	161 W
	Consommation typique	27 W
	Veille / Veille prolongée	< 0,5 W
	Arrêt	< 0,3W
Entrée vidéo (DP)	Signal d'entrée	DP *
	Adressage horizontal	2560 pixels (max)
	Adressage vertical	1440 pixels (max)
	Fréquence d'horloge	300MHz

Entrée vidéo (HDMI)	Signal d'entrée	HDMI
	Adressage horizontal	2560 pixels (max)
	Adressage vertical	1440 pixels (max)
	Fréquence d'horloge	300 MHz
Entrée vidéo (Type C)	Signal d'entrée	Type-C
	Adressage horizontal	2560 pixels (max)
	Adressage vertical	1440 pixels (max)
	Fréquence d'horloge	300 MHz
Rapport d'aspect	Rapport de taille	16:9
Communications	VESA DDC	CI
Test d'altitude	Fonctionnement	5000 m (16404 pi)
Modes d'affichage compatibles (Modes VESA standards entre les plages notées)	Fréquence horizontale	28 kHz – 112 kHz
	Fréquence verticale	50 Hz – 76 Hz
	Résolution native	2560 x 1440 à 60 Hz
Température	Fonctionnement	0°C à 40°C (32°F à 104°F)
	Stockage	-20°C à 60°C (-4°F à 140°F)
	Expédition	-20°C à 60°C (-4°F à 140°F)
Humidité	Fonctionnement	8% à 80%
	Stockage	5% à 95%
	Expédition	5% à 95%

\* : DP1.4 (HBR2 : 21,60 Gbit/s) HBR2 : Débit binaire élevé

# Dépannage

Si vous avez un problème pour configurer ou utiliser votre moniteur, vous pouvez peut-être le résoudre vous-même. Avant d'appeler votre revendeur ou Lenovo, essayez les actions préconisées correspondant à votre problème.

Tableau 3-2. Dépannage

Problème	Cause possible	Action préconisée	Référence
Les mots « Hors plage » s'affichent sur l'écran et le témoin d'alimentation clignote en blanc.	Le système est réglé sur un mode d'affichage qui n'est pas pris en charge par le moniteur.	<ul style="list-style-type: none"> <li>● Si vous remplacez un ancien moniteur, reconnectez-le et réglez le mode d'affichage dans la gamme spécifiée pour votre nouveau moniteur.</li> <li>● Si vous utilisez un système Windows, redémarrez le système en mode sans échec, puis sélectionnez un mode d'affichage compatible de votre ordinateur.</li> <li>● Si ces choix ne fonctionnent pas, contactez le Centre d'assistance clientèle.</li> </ul>	«Choix d'un mode d'affichage pris en charge » à la page 2-10
La qualité d'image n'est pas acceptable.	Le câble de signal vidéo n'est pas raccordé au moniteur ou au système correctement.	Vérifiez que le câble de signal est bien raccordé au système et au moniteur.	«Connecter et allumer votre moniteur » à la page 1-5
	Les paramètres de couleur peuvent être incorrects.	Choisissez un autre paramètre de couleur dans le menu OSD.	«Réglage de l'image du moniteur » à la page 2-5
Le voyant d'alimentation ne s'allume pas et il n'y a pas d'image.	<ul style="list-style-type: none"> <li>● L'interrupteur d'alimentation du moniteur n'est pas allumé.</li> <li>● Le cordon d'alimentation est mal connecté ou déconnecté.</li> <li>● Il n'y a pas de courant au niveau de la prise.</li> </ul>	<ul style="list-style-type: none"> <li>● Assurez-vous que le cordon d'alimentation est correctement branché.</li> <li>● Assurez-vous que la prise dispose de courant.</li> <li>● Allumez le moniteur.</li> <li>● Essayez d'utiliser un autre cordon d'alimentation.</li> <li>● Essayez d'utiliser une autre prise de courant.</li> </ul>	« Connecter et allumer votre moniteur» en page 1-5

Tableau 3-2. Dépannage (suite)

Problème	Cause possible	Action préconisée	Référence
L'écran est vide et le voyant d'alimentation est orange fixe ou blanc clignotant	Le moniteur est en mode veille / veille prolongée	<ul style="list-style-type: none"> <li>Appuyez sur n'importe quelle touche du clavier ou déplacez la souris pour restaurer le fonctionnement.</li> <li>Vérifiez les paramètres des options d'alimentation de votre ordinateur.</li> </ul>	«Comprendre la gestion de l'alimentation » à la page 2-11
Le voyant d'alimentation est blanc, mais il n'y a pas d'image.	Le câble de signal vidéo est lâche ou débranché du système ou du moniteur.	Vérifiez que le câble vidéo est correctement connecté au système.	« Connecter et allumer votre moniteur » à la page 1-5
	La luminosité de l'écran et le contraste sont au plus bas.	Réglez la luminosité et le contraste dans le menu OSD.	«Réglage de l'image du moniteur » à la page 2-5
Un ou plusieurs des pixels sont décolorés	Ceci est une caractéristique de la technologie d'affichage à cristaux liquides et ne constitue pas un défaut LCD.	Si il y a plus de cinq pixels manquants, contactez le Centre d'assistance à la clientèle.	Annexe A, «Entretien et assistance», en page A-1
<ul style="list-style-type: none"> <li>Lignes floues dans le texte ou image floue.</li> <li>Lignes horizontales ou verticales dans l'image.</li> </ul>	<ul style="list-style-type: none"> <li>Le réglage des propriétés d'affichage de votre système n'a pas été optimisé.</li> </ul>	Réglez les paramètres de résolution sur votre système pour correspondre à la résolution native de ce moniteur: 2560 x 1440 à 60 Hz.	«Réglage de l'image du moniteur » à la page 2-5
		Lorsque vous travaillez dans la résolution native, vous pouvez améliorer davantage en ajustant le paramètre Dots Per Inch (DPI) sur votre système.	Consultez la section Avancée des propriétés d'affichage de votre système.

# Installation manuelle du pilote du moniteur

Voici les étapes pour l'installation manuelle du pilote du moniteur sous Microsoft Windows 10 et Microsoft Windows 11.

## Installation du pilote du moniteur sous Windows 10

Pour utiliser la fonctionnalité Plug and Play de Microsoft Windows 10, procédez comme suit :

1. Éteignez l'ordinateur et les périphériques connectés.
2. Assurez-vous que le moniteur est connecté correctement.
3. Allumez le moniteur puis l'ordinateur. Laissez votre ordinateur démarrer le système d'exploitation Windows 10.
4. Sur le site Web de Lenovo [http://support.lenovo.com/docs/p24h\\_30](http://support.lenovo.com/docs/p24h_30), recherchez le pilote du moniteur correspondant et téléchargez-le sur un PC auquel ce moniteur est connecté (tel qu'un ordinateur de bureau).
5. Sur le Bureau, déplacez la souris dans le coin inférieur gauche de l'écran, faites un clic droit pour choisir Panneau de configuration, double cliquez sur l'icône Matériel et audio, puis cliquez sur Affichage.
6. Cliquez sur l'onglet Modifier les paramètres d'affichage.
7. Cliquez sur le bouton **Paramètres avancés**.
8. Cliquez sur l'onglet **Moniteur**.
9. Cliquez sur le bouton **Propriétés**.
10. Cliquez sur l'onglet **Pilote**.
11. Cliquez sur Mettre à jour pilote, puis cliquez sur Parcourir l'ordinateur pour trouver le programme du pilote.
12. Sélectionnez « **Me laisser choisir parmi une liste de pilotes de périphériques sur mon ordinateur** ».
13. Cliquez sur le bouton Disque fourni. En cliquant sur le bouton Parcourir, naviguez et accédez au chemin d'accès suivant :  
X:\Monitor Drivers\Windows 10  
(Où X indique « le dossier dans lequel le pilote téléchargé se situe » (tel qu'un bureau))
14. Sélectionnez le fichier « **P24h-30.inf** » et cliquez sur le bouton **Ouvrir**. Cliquez sur le bouton **OK**.
15. Dans la nouvelle fenêtre, sélectionnez **Lenovo P24h-30** et cliquez sur **Suivant**.
16. Une fois l'installation terminée, supprimez tous les fichiers téléchargés et fermez toutes les fenêtres.
17. Redémarrez le système. Le système sélectionne automatiquement le taux de rafraîchissement maximal et les profils de couleurs assortis correspondants.

**Remarque** : Sur les moniteurs LCD, contrairement aux moniteurs cathodiques, un taux de rafraîchissement plus élevé n'améliore pas la qualité d'affichage. Lenovo recommande d'utiliser soit 2560 x 1440 avec un taux de rafraîchissement de 60 Hz, soit 640 x 480 avec un taux de rafraîchissement de 60 Hz.

## Installation du pilote du moniteur sous Windows 11

Pour utiliser la fonctionnalité Plug and Play de Microsoft Windows 11, procédez comme suit :

1. Éteignez l'ordinateur et les périphériques connectés.
2. Assurez-vous que le moniteur est connecté correctement.
3. Allumez le moniteur puis l'ordinateur. Laissez votre ordinateur démarrer le système d'exploitation Windows 11.
4. Sur le site Web de Lenovo [http://support.lenovo.com/docs/p24h\\_30](http://support.lenovo.com/docs/p24h_30), recherchez le pilote du moniteur correspondant et téléchargez-le sur un PC auquel ce moniteur est connecté (tel qu'un ordinateur de bureau).
5. Sur l'ordinateur de bureau, déplacez la souris vers le centre inférieur de l'écran, cliquez droit avec votre souris sur « Démarrer », puis cliquez sur « Gestionnaire de périphériques ».
6. Trouvez l'icône « Moniteur » et cliquez-y.
7. Cliquez droit sur « **moniteur Générique PnP** »
8. Cliquez sur Mettre à jour pilote, puis cliquez sur Parcourir l'ordinateur pour trouver le programme du pilote.
9. Sélectionnez « **Me laisser choisir parmi une liste de pilotes de périphériques sur mon ordinateur** ».
10. Cliquez sur le bouton Disque fourni. En cliquant sur le bouton Parcourir, naviguez et accédez au chemin d'accès suivant :  
X:\Monitor Drivers\Windows 11  
(où X indique « le dossier dans lequel le pilote téléchargé se situe » (tel qu'un bureau))
11. Sélectionnez le fichier « **P24h-30.inf** » et cliquez sur le bouton **Ouvrir**. Cliquez sur le bouton **OK**.
12. Dans la nouvelle fenêtre, sélectionnez **Lenovo P24h-30** et cliquez sur **Suivant**.
13. Une fois l'installation terminée, supprimez tous les fichiers téléchargés et fermez toutes les fenêtres.
14. Redémarrez le système. Le système sélectionne automatiquement le taux de rafraîchissement maximal et les profils de couleurs assortis correspondants.

**Remarque** : Sur les moniteurs LCD, contrairement aux moniteurs cathodiques, un taux de rafraîchissement plus élevé n'améliore pas la qualité d'affichage. Lenovo recommande d'utiliser soit 2560 x 1440 avec un taux de rafraîchissement de 60 Hz, soit 640 x 480 avec un taux de rafraîchissement de 60 Hz.

## Informations sur l'entretien

### Responsabilités du client

La garantie ne s'applique pas à un produit qui a été endommagé suite à un accident, une mauvaise utilisation, une installation incorrecte, une utilisation non conforme aux caractéristiques ou aux instructions, une catastrophe naturelle ou personnelle, ou des modifications, des réparations ou des modifications non autorisées du produit.

Voici des exemples de mauvaises utilisations ou d'abus qui ne sont pas couverts par la garantie :

- Images rémanentes sur l'écran d'un moniteur cathodique. Les images rémanentes sont évitables en utilisant un économiseur d'écran ou la gestion de l'alimentation.
- Dégâts physiques au capot, au contour, à l'embase ou aux câbles.
- Rayures ou perforations de l'écran du moniteur.

### Obtenir une aide supplémentaire

Si vous ne pouvez toujours pas résoudre votre problème, veuillez contacter le Centre d'assistance à la clientèle. Pour de plus amples informations sur la façon de contacter le Centre d'assistance à la clientèle, veuillez consulter Annexe A, « Entretien et assistance », en page A-1.

### Pièces de rechange

Les pièces suivantes sont utilisées par le service Lenovo ou les revendeurs Lenovo autorisés pour couvrir la garantie client. Ces pièces sont destinées au rechange uniquement. Le tableau ci-dessous présente les informations pour le modèle 63B3-GAR6-WW.

Tableau 3-3. Liste des pièces de rechange

URS (Unité Remplaçable sur Site) Référence	Description	Couleur	Type de machine Modèle (MTM)
5D11J31074	P24h-30 - Moniteur FRU 23,8 pouces (HDMI)	Noir Raven	63B3-GAR6-WW
5C11J31070	Câble USB Type-C Gen1 1,8m P24h-30	Noir Raven	63B3-GAR6-WW
5C11J31077	Câble USB Type-C à A 1,8m P24h-30	Noir Raven	63B3-GAR6-WW
5C11J31038	Câble DP1.4 1,8m P24h-30 FRU	Noir Raven	63B3-GAR6-WW
5C11J31037	Câble HDMI 2.0 1,8m P24h-30 FRU	Noir Raven	63B3-GAR6-WW
5SE1J31071	Support et base FRU P24h-30	Noir Raven	63B3-GAR6-WW

---

## Annexe A. Entretien et assistance

Les informations suivantes décrivent l'assistance technique disponible pour votre produit, pendant la période de garantie ou pendant toute la durée de vie du produit. Reportez-vous à la Déclaration de garantie de Lenovo pour une explication complète de conditions de garantie Lenovo.

---

### Enregistrer votre choix

Inscrivez-vous pour recevoir le service produit et les mises à jour d'assistance, ainsi que des accessoires et du contenu gratuits ou avec rabais. Allez sur : <http://www.lenovo.com/support>

---

### Assistance technique en ligne

Une assistance technique en ligne est disponible pendant la durée de vie de votre produit sur le site Web d'assistance Lenovo à l'adresse <http://www.lenovo.com/support>

Une assistance produit pour le remplacement ou l'échange de composants défectueux est également disponible pendant la période de garantie, comme assistance pour le remplacement ou l'échange de composants défectueux. En outre, si votre option est installée sur un ordinateur Lenovo, vous pouvez bénéficier d'une maintenance sur site. Votre représentant d'assistance technique peut vous aider à déterminer la meilleure alternative.

---

### Assistance technique téléphonique

L'assistance pour l'installation et la configuration par le Centre d'assistance à la clientèle est retirée ou mise à disposition moyennant des frais, à la discrétion de Lenovo, 90 jours après que l'option a été retirée du marché. Des offres d'assistance supplémentaire, comme l'assistance à l'installation étape par étape, sont disponibles pour une somme modique.

Pour aider le représentant de l'assistance technique, disposez d'autant de renseignements que possible parmi les suivants :

- Nom de l'option
- Numéro de l'option
- Preuve d'achat
- Fabricant de l'ordinateur, modèle, numéro de série et manuel
- Formulation exacte du message d'erreur (le cas échéant)
- Description du problème
- Informations relatives au matériel et à la configuration logicielle de votre système

Si possible, soyez à votre ordinateur. Votre représentant d'assistance technique peut vouloir vous guider à travers le problème pendant l'appel.

### Liste des numéros de téléphone internationaux

Les caractéristiques ci-dessus sont sujettes à modifications sans préavis. Pour les numéros de téléphone les plus courants, consultez l'adresse <http://www.lenovo.com/support/phone>

Pays ou région	Numéro de téléphone
Argentine	0800-666-0011 (espagnol, anglais)
Australie	1-800-041-267 (anglais)
Autriche	0810-100-654 (téléphone local) (allemand)
Belgique	Entretien et assistance garantie : 02-339-36-11 (néerlandais, français)
Bolivie	0800-10-0189 (espagnol)
Brésil	Appels passés depuis la région de Sao Paulo : 11-3889-8986 Appels passés hors de la région de Sao Paulo : 0800-701-4815 (portugais)
Brunei Darussalam	800-1111 (anglais)
Canada	1-800-565-3344 (anglais, français)
Chili	800-361-213 (espagnol)

<b>Pays ou région</b>	<b>Numéro de téléphone</b>
Chine	Ligne d'assistance technique : 400-100-6000 (mandarin)
Chine (Hongkong)	(852) 3516-8977 (cantonais, anglais, mandarin)
Chine (Macao)	0800-807 / (852) 3071-3559 (cantonais, anglais, mandarin)
Colombie	1-800-912-3021 (espagnol)
Costa Rica	0-800-011-1029 (espagnol)
Croatie	385-1-3033-120 (croate)
Chypre	800-92537 (grec)
République tchèque	800-353-637 (tchèque)
Danemark	Entretien et assistance garantie : 7010-5150 (danois)
République dominicaine	1-866-434-2080 (espagnol)
Équateur	1-800-426911 (OPCION 4) (espagnol)
Égypte	Primaire : 0800-0000-850 Secondaire : 0800-0000-744 (arabe, anglais)
El Salvador	800-6264 (espagnol)
Estonie	372-66-0-800 (estonien, russe, anglais)
Finlande	Entretien et assistance garantie : +358-800-1-4260 (finnois)
France	Entretien et assistance garantie (matériel) : 0810-631-213 (français)
Allemagne	Entretien et assistance garantie : 0800-500-4618 (numéro gratuit) (allemand)
Grèce	Lenovo Business Partner (grec)
Guatemala	Composez le 999-9190, attendez l'opérateur, et demandez le 877-404-9661 (espagnol)
Honduras	Composez le 800-0123 (Espagnol)
Hongrie	+36-13-825-716 (anglais, hongrois)
Inde	Primaire : 1800-419-4666 (Tata) Secondaire: 1800-3000-8465 (Reliance) Email : commercialts@lenovo.com (anglais et hindi)
Indonésie	1-803-442-425 62 213-002-1090 (des frais standards s'appliquent) (anglais, indonésien Bahasa)
Irlande	Entretien et assistance garantie : 01-881-1444 (anglais)
Israël	Entretien et centre Givat Shmuel : +972-3-531-3900 (hébreu, anglais)
Italie	Entretien et assistance garantie : +39-800-820094 (italien)

<b>Pays ou région</b>	<b>Numéro de téléphone</b>
Japon	0120-000-817 (japonais, anglais)
Kazakhstan	77-273-231-427 (des frais standard s'appliquent) (russe, anglais)
Corée	080-513-0880 (appel à frais virés) 02-3483-2829 (appel payant) (coréen)
Lettonie	371-6707-360 (lithuanien, russe, anglais)
Lituanie	370 5278 6602 (italien, russe, anglais)
Luxembourg	ThinkServer et ThinkStation : 352-360-385-343 ThinkCentre et ThinkPad : 352-360-385-222 (français)
Malaisie	1-800-88-0013 03-7724-8023 (des frais standards s'appliquent) (anglais)
Malta	356-21-445-566 (anglais, italien, arabe maltais)
Mexique	001-866-434-2080 (espagnol)
Pays-Bas	020-513-3939 (néerlandais)
Nouvelle-Zélande	0508-770-506 (anglais)
Nicaragua	001-800-220-2282 (espagnol)
Norvège	8152-1550 (norvégien)
Panama	Centre d'assistance à la clientèle Lenovo : 001-866-434 (numéro gratuit) (espagnol)
Pérou	0-800-50-866 (OPTION 2) (espagnol)
Philippines	1-800-8908-6454 (abonnés GLOBE) 1-800-1441-0719 (abonnés PLDT) (tagalog, anglais)
Pologne	Portables et tablettes marqués du logo Think : 48-22-273-9777 ThinkStation et ThinkServer : 48-22-878-6999 (polonais, anglais)
Portugal	808-225-115 (des frais standards s'appliquent) (Portugais)
Roumanie	4-021-224-4015 (roum)
Russie	+7-499-705-6204 +7-495-240-8558 (des frais standard s'appliquent) (russe)
Singapour	1-800-415-5529 6818-5315 (des frais standards s'appliquent) (anglais, mandarin, malais Bahasa)
Slovaquie	ThinkStation et ThinkServer : 421-2-4954-5555
Slovénie	386-1-2005-60 (slovène)
Espagne	34-917-147-833 (espagnol)
Sri Lanka	+9477-7357-123 (Systèmes d'information Sumathi) (anglais)
Suède	Entretien et assistance garantie : 077-117-1040 (Suédois)

<b>Pays ou région</b>	<b>Numéro de téléphone</b>
Suisse	Entretien et assistance garantie : 0800-55-54-54 (allemand, français, italien)
Taiwan	0800-000-702 (mandarin)
Thaïlande	001-800-4415-734 (+662) 787-3067 (des frais standard s'appliquent) (thaï, anglais)
Turquie	444-04-26 (turc)
Royaume-Uni	Assistance garantie standard : 03705-500-900 (tarif local) Assistance garantie standard : 08705-500-900 (anglais)
États-Unis	1-800-426-7378 (anglais)
Uruguay	000-411-005-6649 (espagnol)
Venezuela	0-800-100-2011 (espagnol)
Vietnam	120-11072 (numéro gratuit) 84-8-4458-1042 (des frais standards s'appliquent) (vietnamien, anglais)

---

## Annexe B. Avis

Lenovo ne peut pas offrir les produits, services ou fonctions décrits dans le présent document dans tous les pays. Consultez votre représentant Lenovo local pour des informations sur les produits et services actuellement disponibles dans votre région. Toute référence à un produit, un logiciel ou un service Lenovo n'est pas destiné à indiquer ni à suggérer que seul ce produit, logiciel ou service puisse être utilisé. Tout produit, logiciel ou service aux fonctions équivalentes, et qui ne porte atteinte à aucun droit de Lenovo peut être utilisé à la place. Cependant, il est de la responsabilité de l'utilisateur d'évaluer et de vérifier le fonctionnement de tout autre produit, logiciel ou service.

Lenovo peut détenir des brevets ou des demandes de brevet couvrant les produits mentionnés dans le présent document. La fourniture de ce document ne vous donne aucun droit de licence sur ces brevets. Vous pouvez envoyer vos demandes de licence, en écrivant à :

*Lenovo (United States),inc.  
1009 Think Place – Building One  
Morrisville, NC 27560  
U.S.A.  
A l'attention de : Lenovo Directeur des licences*

LENOVO FOURNIT CETTE PUBLICATION « TELLE QUELLE », SANS GARANTIE D'AUCUNE SORTE, EXPLICITE OU IMPLICITE, Y COMPRIS, MAIS SANS S'Y LIMITER, LES GARANTIES DE NON-VIOLATION,

DE COMMERCIALISABILITÉ OU D'APTITUDE À UN USAGE PARTICULIER.

Certaines juridictions n'autorisent pas l'exclusion des garanties expresses ou implicites pour certaines transactions, par conséquent, cette déclaration peut ne pas s'appliquer à vous.

Ces informations peuvent contenir des inexactitudes techniques ou des erreurs typographiques. Des modifications sont régulièrement apportées aux informations contenues ici; ces modifications seront intégrées dans les nouvelles éditions de la publication. Lenovo peut apporter des améliorations et/ou des changements aux produit(s) et/ou logiciel(s) décrits dans cette publication, à tout moment et sans préavis.

Les produits décrits dans le présent document ne sont pas destinés à être utilisés pour une implantation ni pour une quelconque autre application de maintien en vie où un dysfonctionnement pourrait entraîner des blessures ou la mort. Les informations contenues dans ce document n'affectent ni ne modifient les caractéristiques ou les garanties du produit. Rien dans ce document ne doit être considéré comme une licence ou une garantie explicite ou implicite en matière de droits de propriété intellectuelle de la part de Lenovo ou de tiers. Toutes les informations contenues dans ce document ont été obtenues dans des environnements spécifiques et sont présentées à titre d'illustrations. Le résultat obtenu dans d'autres environnements d'exploitation peut varier.

Lenovo pourra utiliser ou diffuser les informations que vous fournissez, de la façon qu'il croit appropriée et sans aucune obligation envers vous.

Les références de cette publication vers des sites Web non Lenovo sont fournies à titre d'information uniquement et n'impliquent en aucun cas une approbation de ces sites Web. Les éléments figurant sur ces sites Web ne font pas partie des éléments du présent produit Lenovo et l'utilisation de ces sites Web se fait à vos risques et périls.

Les données de performance contenues dans ce document ont été déterminées dans un environnement contrôlé. Le résultat obtenu dans d'autres environnements d'exploitation peut donc varier de façon significative. Certaines mesures ont été prises sur des systèmes en cours de développement et il n'y a aucune garantie que ces mesures seront les mêmes sur tous les systèmes disponibles. De plus, certaines mesures peuvent avoir été estimées par extrapolation. Les résultats réels peuvent varier. Les utilisateurs de ce document doivent vérifier si ces données sont applicables à leur environnement spécifique.

---

## Informations sur le recyclage

Lenovo encourage les propriétaires d'équipements informatiques (TI) à recycler leur matériel dès lors qu'il n'est plus nécessaire. Lenovo propose une gamme de programmes et de services visant à aider les propriétaires d'équipement à recycler leurs produits informatiques. Pour plus d'informations sur le recyclage des produits Lenovo, allez sur :

[www.lenovo.com/recycling](http://www.lenovo.com/recycling)

### 環境配慮に関して

#### 本機器またはモニターの回収リサイクルについて

企業のお客様が、本機器が使用済みとなり廃棄される場合は、資源有効利用促進法の規定により、産業廃棄物として、地域を管轄する県知事あるいは、政令市長の許可を持った産業廃棄物処理業者に適正処理を委託する必要があります。また、弊社では資源有効利用促進法に基づき使用済みパソコンの回収および再利用・再資源化を行う「PC 回収リサイクル・サービス」を提供しています。詳細は、

[https://www.lenovo.com/jp/ja/services\\_warranty/recycle/pcrecycle/](https://www.lenovo.com/jp/ja/services_warranty/recycle/pcrecycle/)をご参照ください。

また、同法により、家庭で使用済みとなったパソコンのメーカー等による回収再資源化が 2003 年 10 月 1 日よりスタートしました。詳細は、[https://www.lenovo.com/jp/ja/services\\_warranty/recycle/personal/](https://www.lenovo.com/jp/ja/services_warranty/recycle/personal/)をご参照ください。

#### 重金属を含む内部部品の廃棄処理について

本機器のプリント基板等には微量の重金属（鉛など）が使用されています。使用後は適切な処理を行うため、上記「本機器またはモニターの回収リサイクルについて」に従って廃棄してください。

## Collecte et recyclage d'un ordinateur ou d'un moniteur Lenovo usagé

Si vous êtes un employé d'une entreprise et que vous devez vous débarrasser d'un ordinateur ou d'un moniteur Lenovo qui est la propriété de l'entreprise, vous devez le faire en conformité avec la Loi pour la promotion de l'utilisation efficace des ressources. Les ordinateurs et les écrans sont catégorisés comme des déchets industriels et doivent être mis au rebut par une société d'élimination des déchets industriels certifiée par une administration locale. Conformément à la Loi pour la promotion de l'utilisation efficace des ressources, Lenovo Japan assure, via ses Services de collecte et de recyclage de PC, la collecte, la réutilisation et le recyclage des ordinateurs et écrans usagés. Pour plus de détails, visitez le site Web de Lenovo sur

[https://www.lenovo.com/jp/ja/services\\_warranty/recycle/pcrecycle/](https://www.lenovo.com/jp/ja/services_warranty/recycle/pcrecycle/). Conformément à la Loi pour la promotion de l'utilisation efficace des ressources, la collecte et le recyclage par le fabricant des ordinateurs familiaux et des moniteurs usagés a commencé le 1er Octobre 2003. Ce service est fourni gratuitement pour les ordinateurs familiaux vendus après le 1er Octobre 2003. Pour plus de détails, visitez le site Web de Lenovo sur

[https://www.lenovo.com/jp/ja/services\\_warranty/recycle/personal/](https://www.lenovo.com/jp/ja/services_warranty/recycle/personal/).

## Mise au rebut de composants d'ordinateurs Lenovo

Certains produits informatiques Lenovo vendus au Japon peuvent intégrer des composants contenant des métaux lourds ou d'autres substances dangereuses pour l'environnement. Pour mettre au rebut des composants usagés, comme un circuit imprimé ou un lecteur de disque, suivez les méthodes décrites ci-dessus pour la collecte et le recyclage d'un ordinateur ou d'un moniteur désaffecté.

---

## Marques déposées

Les termes suivants sont des marques de Lenovo aux États-Unis, dans d'autres pays, ou les deux :

Lenovo

Le logo Lenovo

ThinkCentre

ThinkPad

ThinkVision

Microsoft, Windows et Windows NT sont des marques commerciales du groupe de sociétés Microsoft.

Les autres sociétés, produits ou noms de services peuvent être des marques commerciales ou des marques de service de tiers.

---

## Déclaration de conformité turque

Le produit Lenovo répond aux exigences de la Directive de la République de Turquie sur la limitation de l'emploi de certaines substances dangereuses dans les équipements électriques et électroniques (EEE).

### Türkiye EEE Yönetmeliğine Uygunluk Beyanı

Bu Lenovo ürünü, T.C. Çevre ve Orman Bakanlığı'nın "Elektrik ve Elektronik Eşyalarda Bazı Zararlı Maddelerin Kullanımının Sınırlandırılmasına Dair Yönetmelik (EEE)" direktiflerine uygundur.

EEE Yönetmeliğine Uygundur.

Lenovo et le logo Lenovo sont des marques déposées aux États-Unis, dans d'autres pays, ou les deux.

---

## RoHS Ukraine

Цим підтверджуємо, що продукція Леново відповідає вимогам нормативних актів України, які обмежують вміст небезпечних речовин.

---

## RoHS Inde

Conforme RoHS selon les règles E-déchets (gestion et traitement), 2011.

---

## Cordons d'alimentation et adaptateurs secteur

Utilisez uniquement les cordons d'alimentation et les adaptateurs secteur fournis par le fabricant du produit. N'utilisez pas le cordon d'alimentation CA d'autres appareils.

---

## Zambie

