

Technische ondersteuning

Als u technische hulp nodig hebt, ga dan naar onze officiële ondersteuningsite en neem contact op met ons ondersteuningsteam voordat u de producten retourneert, <https://support.reolink.com>.

Technische ondersteuning

Als u hulp nodig heeft, neem dan eerst contact op met het Reolink-ondersteuningsteam voordat u uw bestelling retourneert. De meeste vragen of problemen kunnen worden beantwoord en opgelost door ons online ondersteuningscentrum: <https://support.reolink.com>.

Technische ondersteuning

Als u hulp nodig heeft, neem dan contact op met Reolink voordat u uw product retourneert. De meeste vragen kunnen worden beantwoord via ons online ondersteuningscentrum op <https://support.reolink.com>.

Supporto Tecnico

Als u hulp nodig heeft, verzoeken wij u vriendelijk om contact op te nemen met Reolink voordat u het product retourneert. De meeste vragen kunnen worden beantwoord via ons online helpcentrum op <https://support.reolink.com>.

Technische ondersteuning

Als u hulp nodig heeft, neem dan contact op met Reolink voordat u uw product retourneert. De meeste vragen kunnen worden beantwoord via ons online ondersteuningscentrum op <https://support.reolink.com>.

REOLINK INNOVATION LIMITED

FLAT/RM 705 7/F FA YUEN COMMERCIAL BUILDING 75-77 FA YUEN STREET MONG KOK KL HONG KONG



FR

Cet appareil,
ses accessoires,
piles et cordons
se recyclent

À DÉPOSER
EN MAGASIN



ou

À DÉPOSER
EN DÉCHÈTERIE



Points de collecte sur www.quefairedemesdechets.fr
Privilégiez la réparation ou le don de votre appareil !

PAP 22

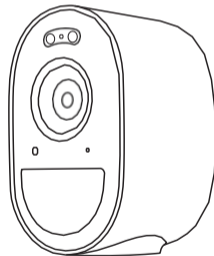
Raccolta Carta

58.03.008.0384

Reolink

Argus-serie B330

Bedieningsinstructies



@ReolinkTech <https://reolink.com>

Artikelnummer:
B330

Inhoud

01	Wat zit er in de doos.....	02
02	Productoverzicht.....	04
03	De camera instellen.....	05
04	De camera opladen.....	07
05	De camera installeren.....	09
06	Problemen oplossen.....	17
07	Specificaties.....	18
08	Belangrijke veiligheidsinstructie.....	18
09	Wettelijke disclaimer.....	20
10	Kennisgeving van naleving.....	21

01

Wat zit er in de doos van de de ?



Camera



Bevestigingsbeugel



Montagesj
abloon



USB-C-kabel



Pakket
schroeven

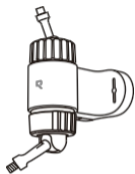


Bewakingsstij
ker



Gebruiksaan
wijzing

* De volgende accessoires worden alleen bij de zonnepaneelset geleverd.



Geïntegreerde beugel



Riem



Beugel
Onderste afdekking



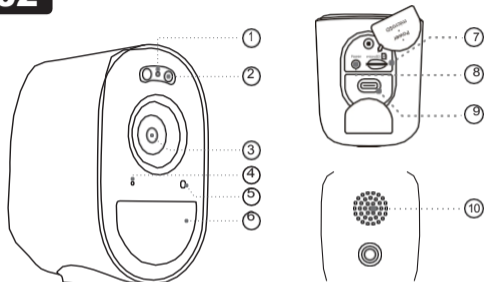
Montagesjabloon

Noodzakelijk, maar niet inbegrepen



Schroevendraaier

02 Product overzicht



① Statuslampje

② Spotlight

③ Lens

④ Microfoon

⑤ Daglichtsensor

⑥ PIR-bewegingssensor

⑦ microSD-kaartsleuf

⑧ Aan/uit-schakelaar

⑨ USB-C-poort

⑩ Luidspreker

Camerastanden bij verschillende acties van de aan/uit-schakelaar: Inschakelen: 3 seconden ingedrukt houden

Uitschakelen: 3 seconden ingedrukt houden

Terugzetten naar fabrieksinstellingen: druk 3 keer achter elkaar op de knop wanneer de camera is ingeschakeld

03 -camera instellen

De camera instellen met een smartphone

Stap 1 Scan om de Reolink-app te downloaden uit de App Store of Google Play Store.

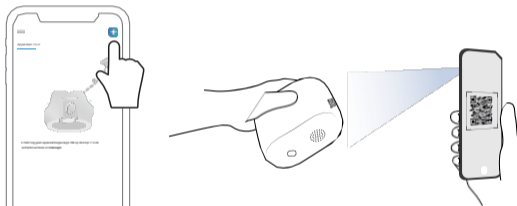


Stap 2 Zet de camera aan met de aan/uit-schakelaar.



Stap 3 Start de Reolink-app en klik op de knop '+' in de rechterbovenhoek om de camera toe te voegen. Scan de QR-code op het apparaat en volg de instructies op het scherm om de eerste installatie te voltooien.

Stap 4 Configureer op de pagina 'Apparaat toevoegen' de wifi-verbinding door Bluetooth op uw telefoon in te schakelen en volg de instructies op het scherm om de eerste installatie te voltooien.



OPMERKING:

Dit apparaat ondersteunt 2,4 GHz en 5 GHz wifi-netwerken. Het wordt aanbevolen om het apparaat te verbinden met 5 GHz wifi voor een betere netwerkervaring.

04

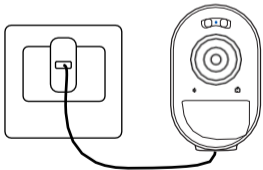
-camera opladen

Het wordt aanbevolen om de camera volledig op te laden voordat u deze installeert.

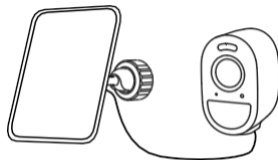
Oplaadindicator:

🟦 Blauw knipperend LED-lampje: wordt opgeladen 🔵 Blauw brandend

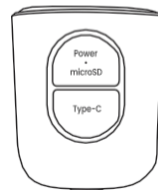
LED-lampje: volledig opgeladen Laad de camera op met een 5V-voedingsadapter (niet meegeleverd).



Laad de camera op met het Reolink-zonnepaneel (niet meegeleverd als u alleen de camera koopt).



Voor een betere weerbestendigheid dient u de oplaadpoort na het opladen van de camera altijd af te dekken met de rubberen plug.



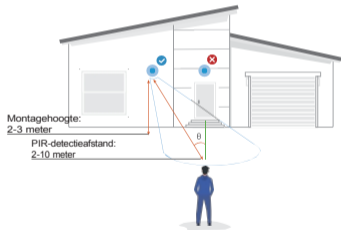
05

-camera installeren

01/Installatietips

Opmerkingen over de installatiepositie van de camera

- Installeer de camera 2-3 meter (7-10 ft) boven de grond. Deze hoogte maximaliseert het detectiebereik van de PIR-bewegingssensor.
- Installeer de camera onder een hoek voor een effectieve detectie.



OPMERKING:

Als een bewegend object de PIR-sensor verticaal nadert, kan het zijn dat de camera geen beweging detecteert.

De camera monteren



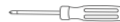
Montage-
eugel



Montagesj-
abloon

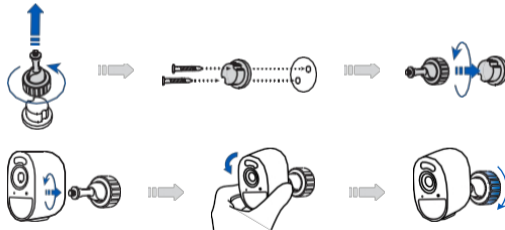


Pakket
schroef-
en



Schroevendraa-
ier (niet
meegeleverd)

- Schroef de camera op de beugel.
- Stel de camerahoek af voor het beste gezichtsveld.
- Zet de camera vast door de voet met de klok mee te draaien.



a-Wandmontage



b-Plafondmontage



Monteer het zonnepaneel (optioneel)

Als u een Reolink-zonnepaneel met uw camera gebruikt, volgt u de onderstaande richtlijnen.



Plaats uw zonnepaneel op een plek waar het dagelijks minimaal **20 minuten** direct zonlicht krijgt.

A/Geïntegreerde montage



Geïntegreer
de beugel



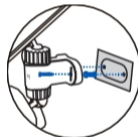
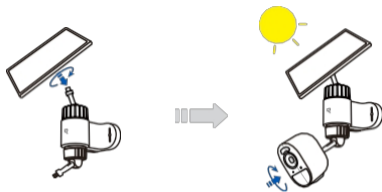
Montagesj
abloon



Pakket
schroev
en

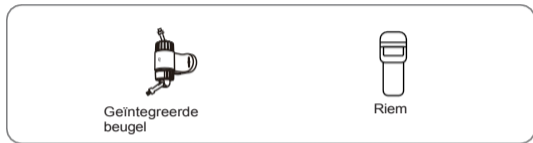


Schroevendraa
ier (niet
meegeleverd)

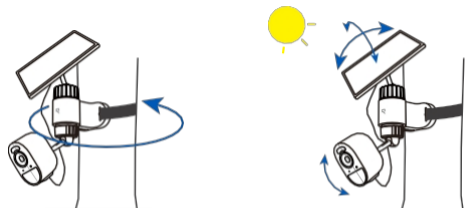
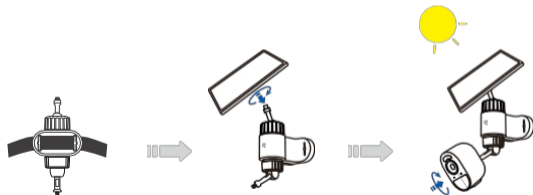


Bevestig het zonnepaneel rechtstreeks bovenop de camera. Zorg ervoor dat het paneel het zicht van de camera niet belemmert.

B/Geïntegreerde riembevestiging

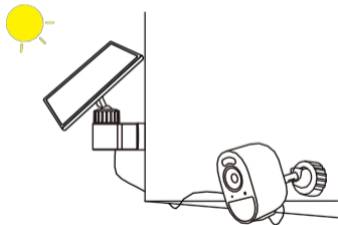
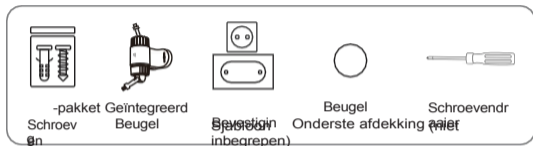


Rijg de riem door de beugel voor flexibele bevestiging aan bomen, palen, buizen, enz.



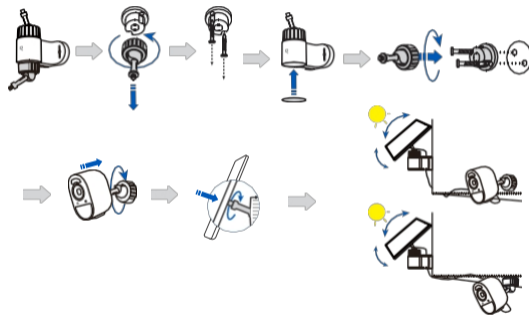
Opmerking: u kunt een verlengkabel gebruiken om de camera op het zonnepaneel aan te sluiten voor een flexibelere installatie.

C/Spreate Wand- en plafondbevestiging



Installeer het zonnepaneel op een locatie met de langste en meest directe blootstelling aan zonlicht om een optimale absorptie van zonlicht en energieomzetting te garanderen.

Draai de moer linksom los om de hoek van het zonnepaneel aan te passen voor maximale blootstelling aan zonlicht. Draai de moer rechtsom vast om het paneel te bevestigen.



Opmerking: u kunt een verlengkabel gebruiken om de camera op het zonnepaneel aan te sluiten voor een flexibelere installatie.

06 Problemen oplossen

De camera gaat niet aan

Als uw camera niet wordt ingeschakeld, probeer dan de volgende oplossingen:

Laad de batterij op met een DC 5V/2A-voedingsadapter. Als het blauwe lampje brandt, is de batterij volledig opgeladen.

Als het probleem niet is opgelost, neem dan contact op met Reolink Support.

Kan tijdens het eerste installatieproces geen verbinding maken met wifi

Als de camera geen verbinding kan maken met wifi, probeer dan de volgende oplossingen:

Zorg ervoor dat u het juiste wifi-wachtwoord hebt ingevoerd.

Plaats de camera dichterbij uw router om een sterk wifi-signaal te garanderen. Wijzig de versleutelingsmethode van het wifi-netwerk in WPA2-PSK/WPA-PSK op uw routerinterface.

Wijzig uw wifi-SSID of wachtwoord en zorg ervoor dat de SSID maximaal 31 tekens bevat en het wachtwoord maximaal 64 tekens.

Stel uw wachtwoord in met alleen de tekens die beschikbaar zijn op het toetsenbord.

Als het probleem niet is opgelost, neem dan contact op met Reolink Support.

07 Specificaties

Bedrijfstemperatuur: -20 °C tot 55 °C (-4 °F tot 131 °F)

Afmetingen: 67,6*56*90,5 mm

Gewicht: 218 g

08 Belangrijke veiligheidsinstructies

Lees de instructies zorgvuldig door voordat u de camera gebruikt. Voor tips over het verlengen van de levensduur van de batterij kunt u terecht op onze ondersteuningspagina: <https://support.reolink.com/hc/en-us/articles/360006991893>

1. Laad de batterij op met een standaard en hoogwaardige DC 5V-batterijlader of een Reolink-zonnepaneel. Het is niet compatibel met zonnepanelen van andere merken.
2. Vervang alleen door hetzelfde of een gelijkwaardig type apparatuur en accessoires die door de fabrikant worden aanbevolen. Het gebruik van een verkeerd type brengt explosiegevaar met zich mee.
3. Verwijder de ingebouwde batterij niet uit de camera.
4. Laad de batterij alleen op bij temperaturen tussen 0 °C en 45 °C. Gebruik de batterij alleen bij temperaturen tussen -20 °C en 55 °C.

5. Laad, gebruik of bewaar een batterijcamera niet in de buurt van warmtebronnen, zoals kachels, kookplaten, kooktoestellen, strijkijzers, radiatoren of open haarden. Extreme hitte kan een explosie veroorzaken.
6. Stel de camera met batterij niet bloot aan omgevingen met extreem lage luchtdruk, aangezien dit een explosie kan veroorzaken.
7. Plaats de camera met batterij niet in hete wildernisgebieden en stel deze niet bloot aan bliksem, aangezien dit brandgevaar oplevert.
8. Sla niet op de camera met batterij en oefen er geen zware druk op uit, omdat dit brand- of explosiegevaar oplevert.
9. Gebruik de batterij niet als deze beschadigd, opgezwollen of op enige andere wijze aangetast lijkt (bijv. lekken, geuren afgeven, gedeukt, gecorrodeerd, verroest, gebarsten, opgezwollen, gesmolten of bekrast).
10. Houd de camera en batterij buiten het bereik van kinderen.
11. Slik de batterij niet in. Als de batterij wordt ingeslikt, kan dit ernstige inwendige brandwonden en schade veroorzaken. Raadpleeg onmiddellijk een arts als u vermoedt dat de batterij is ingeslikt of in een deel van het lichaam terecht is gekomen.
12. Probeer de camera of batterij niet zelf te demonteren, repareren of wijzigen.
13. Houd de oplaadpoort droog, schoon en vrij van vuil. Dek deze af met de rubberen plug nadat de batterij volledig is opgeladen.
14. Volg altijd de lokale veiligheidswetten en -voorschriften bij het gebruik van de camera.
15. Volg altijd de lokale afval- en recyclingwetten voor het weggooien van gebruikte batterijen.
16. Het product bevat geen ondersteunende functies. Klanten met een handicap kunnen apparaten met ondersteunende functies gebruiken, zoals computers of smartphones met tekst-naar-spraaktools, voor toegankelijkheid. Voor personen met een visuele of lichamelijke beperking kan professionele hulp nodig zijn bij de installatie. Eenmaal geïnstalleerd, kan het product volledig via de app worden bediend.

09

Juridische disclaimer

Voor zover toegestaan door de toepasselijke wetgeving, worden dit document en het beschreven product, met zijn hardware, software, firmware en diensten, geleverd op een "as-is" en "as-available" basis, met alle gebreken en zonder enige vorm van garantie. Reolink wijst alle garanties af, expliciet of impliciet, inclusief maar niet beperkt tot garanties van verkoopbaarheid, bevredigende kwaliteit, geschiktheid voor een bepaald doel, nauwkeurigheid en niet-inbreuk op rechten van derden. In geen geval zijn Reolink, haar directeuren, functionarissen, werknemers of agenten aansprakelijk jegens u voor enige speciale, gevolg-, incidentele of indirecte schade, met inbegrip van maar niet beperkt tot schade voor verlies van bedrijfswinsten, bedrijfsonderbreking of verlies van gegevens of documentatie, in verband met het gebruik van dit product, zelfs indien Reolink op de hoogte is gesteld van de mogelijkheid van dergelijke schade.

Voor zover toegestaan door de toepasselijke wetgeving, is uw gebruik van de producten en diensten van Reolink geheel voor uw eigen risico en aanvaardt u alle risico's die verband houden met internettoegang. Reolink aanvaardt geen enkele verantwoordelijkheid voor abnormale werking, privacylekage of andere schade als gevolg van cyberaanvallen, hackeraanvallen, virusinspecties of andere internetbeveiligingsrisico's. Reolink zal echter tijdig technische ondersteuning bieden indien nodig.

De wet- en regelgeving met betrekking tot dit product verschilt per rechtsgebied. Controleer alle relevante wet- en regelgeving in uw rechtsgebied voordat u dit product gebruikt, om er zeker van te zijn dat uw gebruik in overeenstemming is met de toepasselijke wet- en regelgeving. Tijdens het gebruik van het product moet u zich houden aan de relevante lokale wet- en regelgeving. Reolink is niet verantwoordelijk voor

illegaal of oneigenlijk gebruik en de gevolgen daarvan. Reolink is niet aansprakelijk in het geval dat dit product wordt gebruikt voor onwettige doeleinden, zoals inbreuk op rechten van derden, medische behandeling, veiligheidsapparatuur of andere situaties waarin het defect van het product kan leiden tot overlijden of persoonlijk letsel, of voor massavernietigingswapens, chemische en biologische wapens, nucleaire explosies en elk onveilig gebruik van kernenergie of doeleinden die in strijd zijn met de menselijkheid. In geval van tegenstrijdigheden tussen deze handleiding en de toepasselijke wetgeving, prevaleert de laatste.

10 Kennisgeving van naleving

VEREENVOUDIGDE EU- EN VK-CONFORMITEITSVERKLARING

Hierbij verklaart REOLINK INNOVATION LIMITED dat het type radioapparatuur [zie de omslag van de gebruiksaanwijzing] in overeenstemming is met Richtlijn 2014/53/EU. De volledige tekst van de EU- en UK-conformiteitsverklaring is beschikbaar op het volgende internetadres: <https://support.reolink.com/hc/en-us/articles/36788378727065/>

Informatie over blootstelling aan RF: Het maximaal toegestane blootstellingsniveau (MPE) is berekend op basis van een afstand van 20 cm tussen het apparaat en het menselijk lichaam. Om te blijven voldoen aan de vereisten voor blootstelling aan RF, moet u het product gebruiken met een afstand van 20 cm tussen het apparaat en het menselijk lichaam.

Om het draadloze netwerk uit te schakelen, moet u het apparaat uitschakelen of resetten

apparaat.

Het apparaat werkt alleen wanneer het is verbonden met internet. Reolink batterijgevoede camera's voldoen aan de EU-richtlijn inzake energiegerelateerde producten (EU) 2023/826: <https://support.reolink.com/hc/en-us/articles/47507051735193>

Wi-Fi-werkfrequentie

WERKINGSFREQUENTIE:

2412~2472 MHz RF-vermogen: ≤20 dBm (EIRP)

5150~5250 MHz RF-vermogen: ≤23 dBm (EIRP)

5250~5350 MHz RF-vermogen: ≤23 dBm (EIRP)

5470~5725 MHz RF-vermogen: ≤23 dBm (EIRP)

5725~5875 MHz RF-vermogen: ≤14 dBm (EIRP)

Bluetooth-werkfrequentie

WERKFREQUENTIE:

2402~2480 MHz RF-vermogen: ≤10 dBm (EIRP)



De functies van draadloze toegangssystemen, waaronder Radio Local Area Networks (WAS/RLAN's) binnen de band 5150-5350 MHz voor dit apparaat, zijn beperkt tot gebruik binnenshuis in alle landen van de Europese Unie (BE/BG/CZ/DK/DE/EE/IE/EL/ES/FR/HR/IT/CY/LV/LT/LU/HU/MT/NL/AT/PL/PT/RO/SI/SK/FI/SE/TR/NO/CH/IS/LI/UK(NI))



Correcte verwijdering van dit product

Deze markering geeft aan dat dit product niet samen met ander huishoudelijk afval in de EU mag worden weggegooid. Om mogelijke schade aan het milieu of de menselijke gezondheid door ongecontroleerde afvalverwerking te voorkomen, dient u het op verantwoorde wijze te recyclen om duurzaam hergebruik van materiële hulpbronnen. Om uw gebruikte apparaat in te leveren, kunt u gebruikmaken van de retour- en inzamelsystemen of contact opnemen met de winkel waar u het product hebt gekocht. Zij kunnen dit product inzamelen voor milieuvriendelijke recycling.

Beperkte garantie

Dit product wordt geleverd met een beperkte garantie van 2 jaar die alleen geldig is als het is gekocht bij de officiële Reolink-winkel of een door Reolink geautoriseerde wederverkoper. Meer informatie: <https://reolink.com/warranty-and-return/>.

OPMERKING: We hopen dat u veel plezier beleeft aan uw nieuwe aankoop. Als u echter niet tevreden bent met het product en het wilt retourneren, raden we u ten zeerste aan om de camera terug te zetten naar de fabrieksinstellingen en de geplaatste SD-kaart te verwijderen voordat u het product retourneert.

Voorwaarden en privacy

Het gebruik van het product is onderworpen aan uw akkoord met de servicevoorwaarden en het privacybeleid op reolink.com

Technische ondersteuning

Als u technische hulp nodig hebt, ga dan naar onze officiële ondersteuningssite en neem contact op met ons ondersteuningsteam voordat u de producten retourneert, <https://support.reolink.com>.

Servicevoorwaarden

Door gebruik te maken van de productsoftware die is ingebouwd in het Reolink-product, gaat u akkoord met de algemene voorwaarden tussen u en Reolink. Meer informatie: <https://reolink.com/terms-conditions/>

Erkenning van handelsmerken

"Reolink" en andere handelsmerken en logo's van Reolink zijn eigendom van Reolink. Andere genoemde handelsmerken en logo's zijn eigendom van hun respectieve eigenaren.