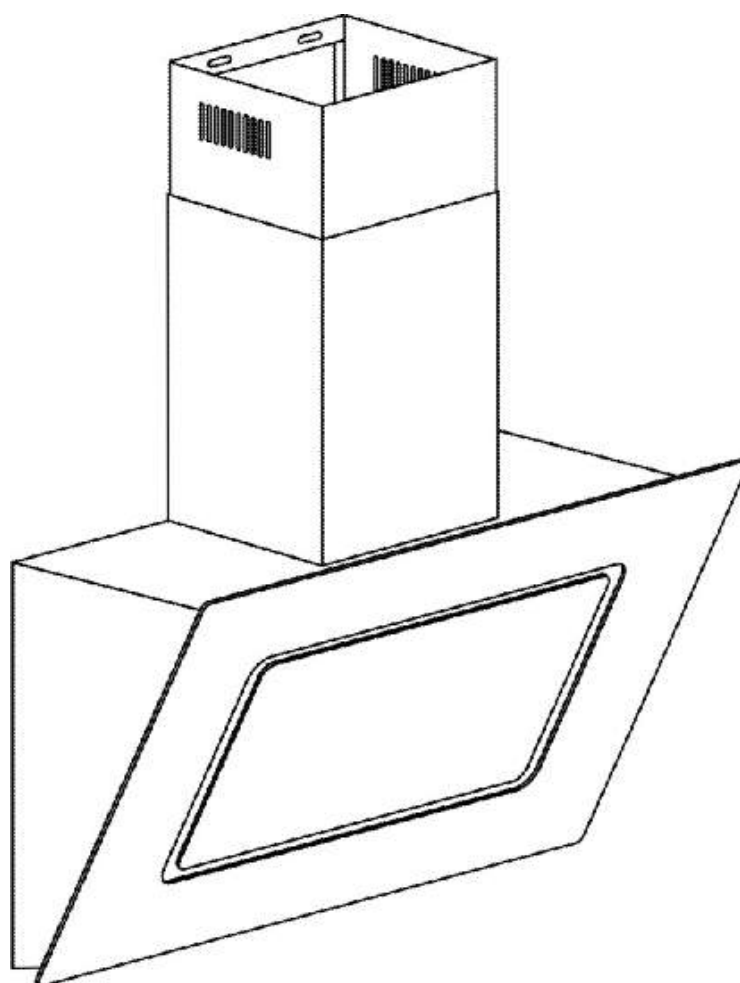


INSTALLATIE- EN GEBRUIKSAANWIJZING

KFD611-B
KFD911-B



INLEIDING

Dank u voor het kiezen van deze afzuigkap.

Deze handleiding is ontworpen om u te voorzien van alle benodigde instructies met betrekking tot de installatie, het gebruik en het onderhoud van het apparaat. Lees deze gebruiksaanwijzing zorgvuldig door voordat u het apparaat installeert en in gebruik neemt, zodat u het toestel correct en veilig kunt gebruiken.

VEILIGHEIDSVOORSCHRIFTEN

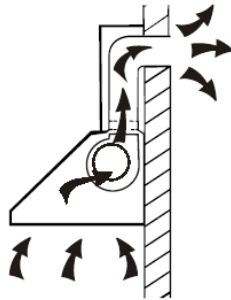
- Belangrijk! Schakel altijd de stroomvoorziening uit tijdens de installatie en het onderhoud van het apparaat, zoals bij het vervangen van het lampje.
- De afzuigkap moet in overeenstemming met de montagerichtlijnen worden geïnstalleerd en de maatvoering dient te worden aangehouden.
- Het installatiewerk dient door een hiervoor bevoegde persoon of een gekwalificeerde elektricien te worden uitgevoerd.
- Zorg voor een correcte verwijdering van het verpakkingsmateriaal. Het kan gevaarlijk zijn voor kinderen.
- Let op de scherpe randen aan de binnenkant van de afzuigkap, vooral tijdens de installatie en het onderhoud.
- Zorg ervoor dat bij de montage van de afzuigkap de volgende aanbevolen afstanden worden aangehouden tussen de bovenkant van de kookplaat en het laagste deel van de afzuigkap:

Gaskookplaat	: 70 cm
Elektrische kookplaat	: 70 cm
Kolen- of olie-fornuizen	: 80 cm.
- Zorg ervoor dat het afvoerkanaal geen scherpe bocht maakt dan 90° omdat dit de efficiëntie van de afzuigkap zal verminderen.
- De afzuigkap is alleen bestemd voor huishoudelijk gebruik.
- Er is een kans op brandgevaar als de reinigingswerkzaamheden niet in overeenstemming met de richtlijnen worden uitgevoerd.
- Plaats altijd deksels op potten en pannen tijdens het koken op een gaskookplaat.
- Niet flamberen onder de afzuigkap.
- Probeer de afzuigkap niet te gebruiken zonder de vetfilters of als de vetfilters heel erg vet zijn!
- Tijdens de instelling met luchtafvoer wordt lucht uit de ruimte verwijderd door de afzuigkap. Zorg ervoor dat de juiste ventilatiemaatregelen worden genomen. De afzuigkap verwijdert luchtjes uit de ruimte, maar geen stoom.

- Zorg altijd voor voldoende ventilatie in de ruimte als de afzuigkap tegelijk wordt gebruikt met apparaten die gas of andere brandstoffen verbranden (niet van toepassing op apparaten die de lucht weer in de ruimte recirculeren).
- De afgevoerde lucht mag niet door een schoorsteen worden gevoerd die wordt gebruikt voor de afvoergassen van apparaten die gas of andere brandstoffen verbranden (niet van toepassing op apparaten die de lucht recirculeren).
- Installeer de afzuigkap niet boven een fornuis met een hoge grill.
- Laat frituurpannen tijdens gebruik niet zonder toezicht, omdat oververhitte vetten of oliën vlam kunnen vatten.
- Laat nooit een open vuur branden onder de afzuigkap.
- Gebruik de afzuigkap niet als deze beschadigd is.
- Dit apparaat kan worden gebruikt door kinderen vanaf 8 jaar en ouder en door personen met verminderde lichamelijke, zintuiglijke of geestelijke vermogens of gebrek aan ervaring en/of gebrek aan kennis als ze onder toezicht staan van een persoon die verantwoordelijk is voor hun veiligheid of ze van deze persoon instructies krijgen hoe het apparaat op een veilige manier moet worden gebruikt en begrijpen wat de mogelijke gevaren zijn.
- Kinderen dienen niet met het apparaat te spelen. Reinigings- en onderhoudswerkzaamheden mogen niet door kinderen worden uitgevoerd zonder toezicht.
- LET OP: Toegankelijke delen kunnen heet worden bij gebruik met kookapparatuur.
- Als het netsnoer beschadigd is dient het te worden vervangen door de fabrikant, de servicedienst of vergelijkbare bekwame personen om een gevaarlijke situatie te voorkomen.
- Reinig uw apparaat regelmatig en volg hiervoor de richtlijnen zoals aangegeven in het hoofdstuk "ONDERHOUD".
- Er bestaat kans op brandgevaar als de reiniging van het apparaat niet in overeenstemming met de instructies wordt uitgevoerd.
- De regels voor de afvoer van lucht moeten worden opgevolgd.
- Elke maand het vetfilter reinigen kan het risico op een brand voorkomen.
- Bij gebruik van een koolstoffilter houdt het filter luchtjes vast en moet het minstens eenmaal per jaar worden vervangen. Hoe vaak het filter moet worden vervangen is afhankelijk van het aantal keer per jaar dat u de afzuigkap gebruikt.
- De stekker moet altijd eenvoudig bereikbaar blijven na de installatie van het apparaat.

INSTALLATIE (LUCHTAFVOER NAAR BUITEN)

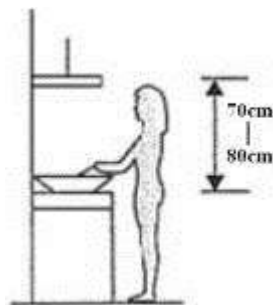
Als u een luchtafvoer naar buiten heeft, kan uw afzuigkap worden aangesloten op een afvoerkanal zoals hieronder is weergegeven in de afbeelding (emaille, aluminium, flexibele buis of onbrandbaar materiaal met een inwendige diameter van 150 mm).



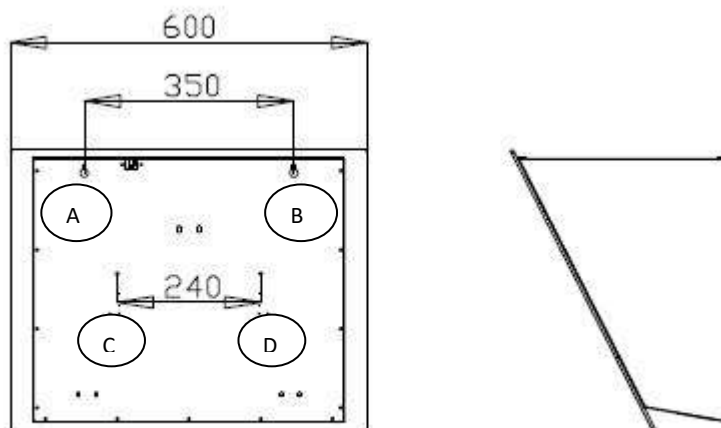
1. Voor de installatie het apparaat uitzetten en de stekker uit het stopcontact halen.



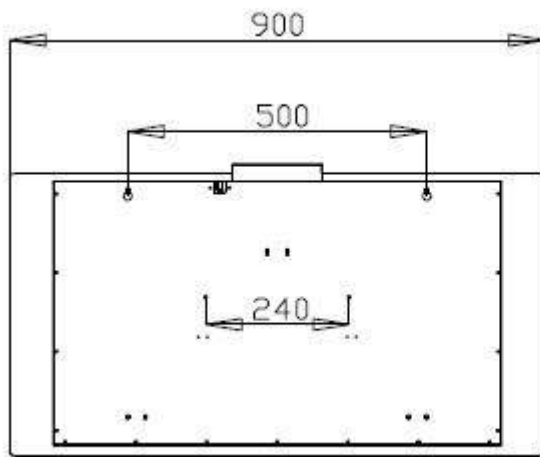
2. Bij het plaatsen van de afzuigkap dient u een afstand aan te houden tot de kookplaat van 70 – 80 cm voor het meest efficiënte gebruik.



3. Plaats de afzuigkap tegen de muur en markeer de positie van de schroefgaten **(A en B)** die moeten worden geboord voor de schroeven die het apparaat moeten dragen (zie onderstaande afbeelding).

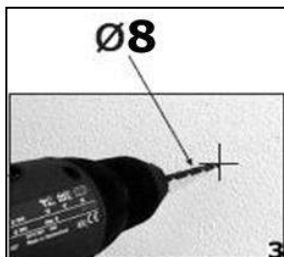


KFD611-B



KFD911-B

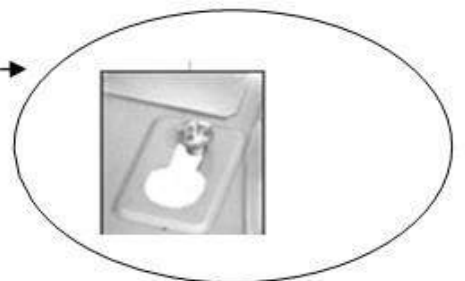
Opmerking: De schroefgaten voor de dragende schroeven worden in deze tekening aangegeven door de letters **A en B** en de schroefgaten voor de verankering worden aangeduid met de letters **C en D**.



3.1 Gebruik een boor met een diameter van 8 mm voor **A en B**, maak gaten in de muur op de plekken die u heeft gemarkeerd in stap 1, steek vervolgens de pluggen in de gaten.

3.2 Draai de dragende schroeven er voor de helft in, laat ze nog 10 mm uit de muur steken.

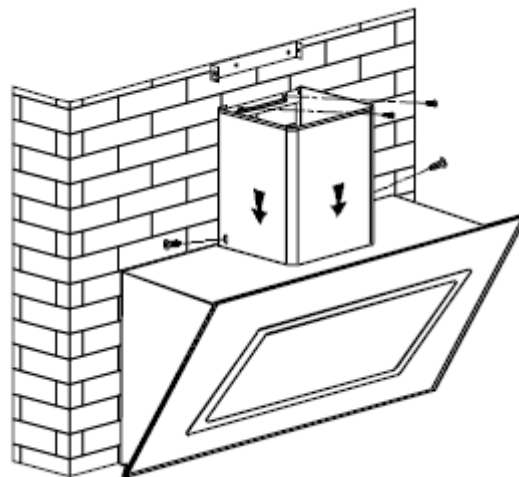
3.3 Hang de afzuigkap aan de dragende schroeven.



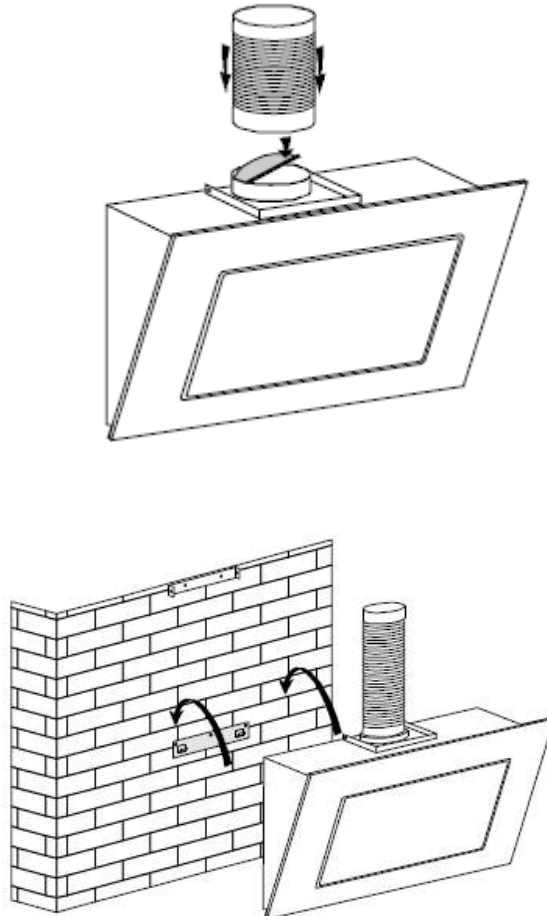
3.4 Draai de dragende schroeven (**A en B**) geheel vast en schroef vervolgens de verankeringschroeven (**C en D**) door de desbetreffende gaten in de afzuigkap. Draai de verankeringschroeven volledig in de muur.

4. Boor 2 gaten om plaatje II te kunnen bevestigen. Bevestig het plaatje aan de muur door het vast te schroeven met de meegeleverde schroeven (4mm x 38 mm) en muurpluggen.

Opmerking: Plaatje II wordt gebruikt om de schouw vast te zetten. U wordt geadviseerd om de hele installatieprocedure door te nemen om de juiste positie van plaatje II goed te kunnen bepalen. De schematische weergave hieronder dient alleen als referentie. Het bevestigen van de schouw aan de muur vindt op een later punt tijdens de installatie plaats.

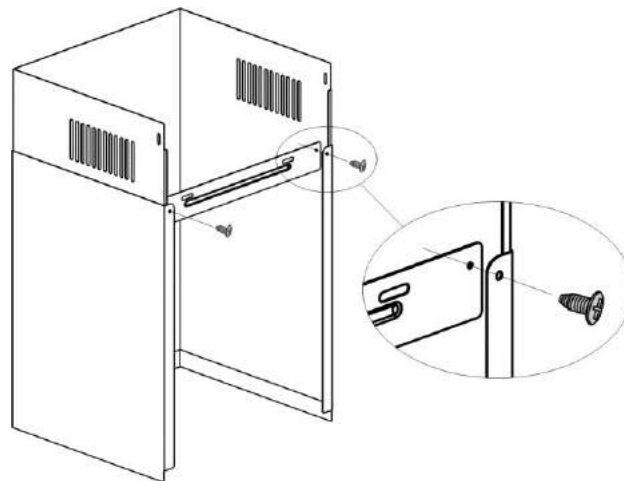
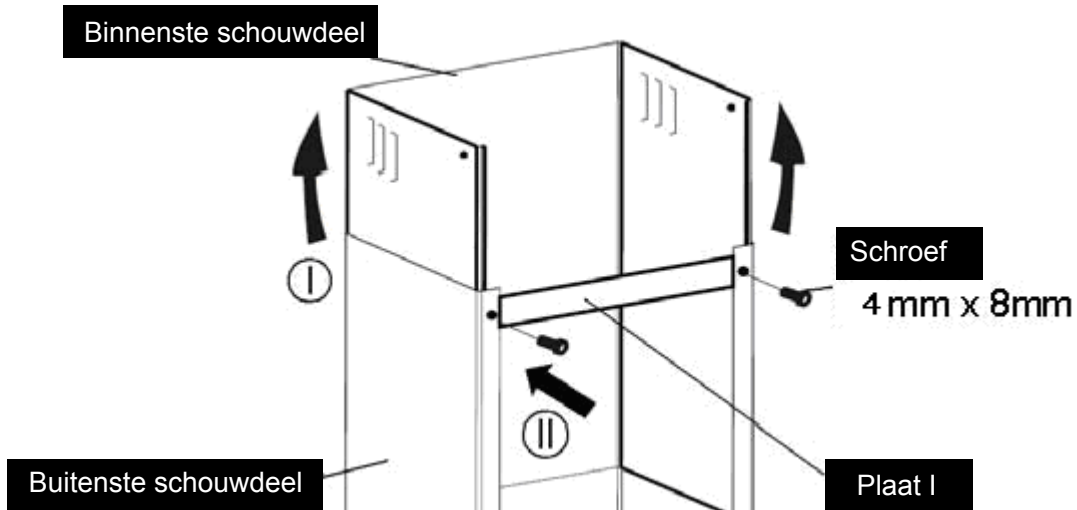


5. Bevestig de twee stukken van het kleppendeksel aan de klep, bevestig de flexibele afvoerbuis aan de terugslagklep zoals hieronder is aangegeven. De twee kanten van de flexibele buis zijn verschillend; een kant is voorzien van de markering "Φ153 mm". Sluit deze zijde aan op de klep zoals de afbeelding hieronder laat zien.

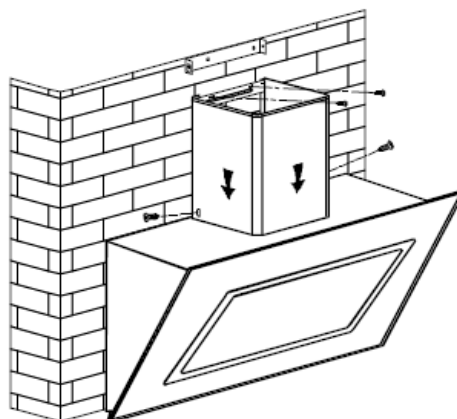


6. Plaats het binnenste schouwdeel in het buitenste schouwdeel. Trek vervolgens het binnenste schouwdeel naar boven. Installeer plaatje "I" op de schouw met twee schroeven (4 mm x 8mm). Zorg ervoor dat plaatje "I" wordt vastgezet op de hoek van het binnenste schouwdeel. Als dit niet gebeurt, kan het binnenste schouwdeel niet goed worden vastgezet en zal naar beneden glijden. Boor gaten om plaatje "I" te kunnen bevestigen.

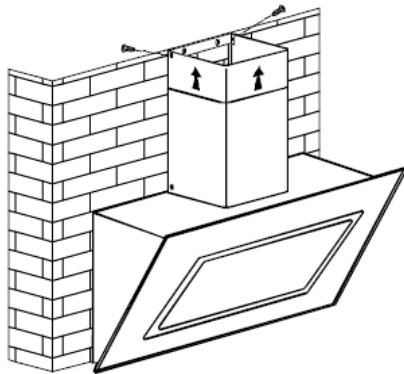
OPMERKING: Denk eraan om de schroef niet al te vast te draaien. Er wordt aanbevolen om 1 mm ruimte te houden. Hierdoor kan de hoogte later gemakkelijk worden aangepast.



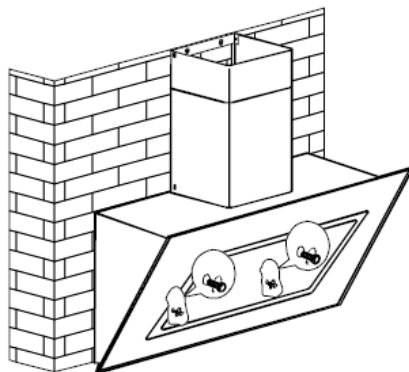
7. Plaats de gemonteerde schouwdelen op de afzuigkap. Bevestig plaatje "I" aan de muur met twee schroeven (4mm x 38 mm). Maak het buitenste schouwdeel vast aan beide zijden met twee schroeven (4*8mm). Trek vervolgens de flexibele buis uit en plaats het door het gat in de muur.



8. Til het binnenste schouwdeel omhoog tot op de hoogte van plaatje II, bevestig het binnenste schouwdeel aan plaatje II met twee schroeven (4mm x 8mm).



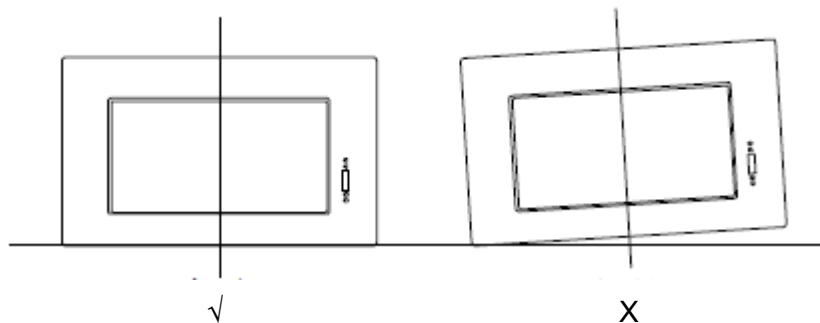
9. Open de aluminium filters, bevestig de veiligheidsslotjes in de afzuigkap met twee schroeven (4*30mm). Zie het hoofdstuk INSTALLATIE (OPTIONEEL VOOR RECIRCULATIE), voor het openen van het aluminium filter.



WAARSCHUWING: het niet opvolgen van deze instructies om de schroeven of het bevestigingsmateriaal te installeren zou kunnen leiden tot elektrische schokken.

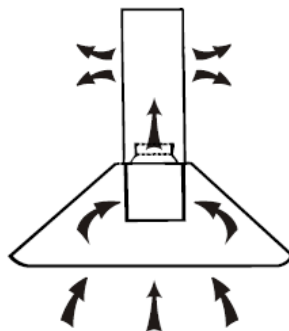
OPMERKINGEN VOOR DE INSTALLATIE

1. Voordat u met de installatie begint, dient u ervoor te zorgen dat het gebied rond de afzuigkap schoon is, zodat er geen vuil- en stofdelen worden afgezogen.
2. De afzuigkap mag geen ventilatiebuis gebruiken waar ook andere apparaten doorheen lopen zoals een gasbuis, verwarmingsbuis of een warme luchtbuis.
3. De ventilatiebuis moet in een hoek worden gebogen van $\leq 120^\circ$, evenwijdig of boven het beginpunt zijn en moet worden aangesloten op de buitenwand.
4. Zorg ervoor dat na de installatie de afzuigkap waterpas is om vetophoping aan één kant te voorkomen.



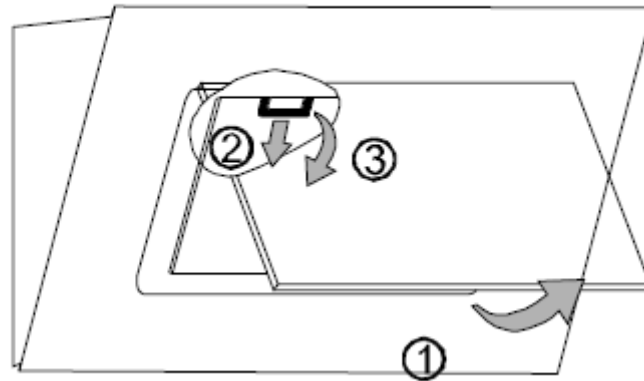
INSTALLATIE (OPTIONEEL VOOR RECIRCULATIE)

Als u geen afvoer naar buiten heeft is het niet nodig de afvoerbuis te plaatsen. De installatie is gelijk aan de installatie zoals is vermeld in het hoofdstuk "INSTALLATIE (LUCHTAFVOER NAAR BUITEN)", maar in dat geval dient u gebruik te maken van een koolstoffilter.

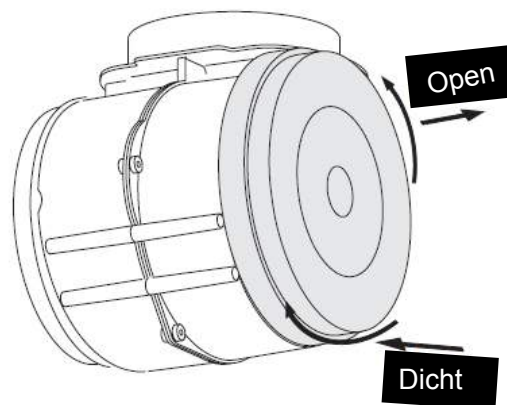


Koolstoffilter (niet meegeleverd)

Een actief koolstoffilter kan worden gebruikt om luchtjes in op te vangen. Om het koolstoffilter te kunnen installeren moet eerst het aluminium filter worden verwijderd. Druk tegen de vergrendeling en trek het aluminium filter naar beneden.

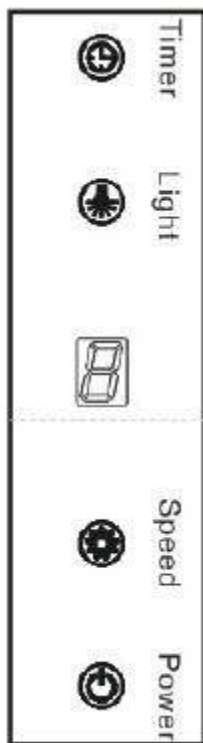




Plaats het actieve koolstoffilter in het apparaat en draai het tegen de richting van de klok in. Herhaal hetzelfde aan de andere kant.





OPMERKING:


- Zorg ervoor dat het filter stevig vastzit. Het zou anders los kunnen komen te zitten en het apparaat kunnen beschadigen.
- Wanneer het actieve koolstoffilter is geplaatst, zal de zuigkracht van het apparaat zijn verminderd.
- Het houtskool in het filter kan niet worden gewassen of gerecycled. Het dient elke 3 tot 6 maanden te worden vervangen. Dit is afhankelijk van uw kookgewoonte.



1. Aan- en uitschakelen "  " : Sluit de stroom aan, het bedieningspaneel licht op en de afzuigkap komt in de standby-stand. Het licht gaat automatisch uit als er na 30 seconden geen vervolgactie komt. Als u de afzuigkap nu wilt uitschakelen drukt u één keer op de "  " knop.

2. Licht-knop "  " : Druk op de knop, het LED-lampje gaat branden en de verlichtingsindicator gaat branden. Druk opnieuw op de knop en het LED-lampje en de verlichtingsindicator gaan uit.

3. Snelheidsknop "  " : De motor heeft een lage, middelste en hoge snelheid. Als de afzuigkap op een lage snelheid werkt, toont het LED-scherm "1". Druk op de knop en de afzuigkap schakelt naar de middelste snelheid, het LED-scherm toont "2". Druk nogmaals op de snelheidsknop en de afzuigkap schakelt naar de hoge snelheid.

4. Timer knop "  " : Dit is een 9-minuten timer. Wanneer de afzuigkap werkt, drukt u op deze knop om een tijd in te stellen voor de werking van de motor. Druk op de knop, het LED-scherm toont 9, 8, 7, 6 ... tot 0. Als het LED-scherm "0" toont en er volgt verder geen actie, zal na 30 seconden de achtergrondverlichting verdwijnen. Maar let op, de lamp wordt niet bediend door de timer.

Reiniging en onderhoud:

Volg de hieronder genoemde richtlijnen precies op voor het reinigen en vervangen van de filters:

- Druk op de vergrendeling van de aluminium filters en trek ze naar beneden.
- Plaats de filters in schoon water van 40-50 °C, giet er wat afwasmiddel bij en laat het 2-3 minuten inweken. Draag handschoenen en maak de filters schoon met een zachte borstel. Gebruik hierbij niet teveel druk, omdat het gaas delicaat is en gemakkelijk kan worden beschadigd.
- Het filter is gemaakt van aluminium. Gebruik geen reinigers die het metaal en de aluminium filters aantasten.
- Zorg ervoor dat de stekker uit het stopcontact is als u de afzuigkap reinigt.

I. Regelmatig schoonmaken

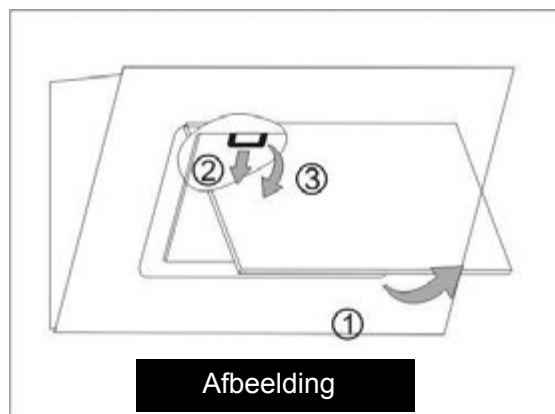
II. Maandelijks reinigen van het metalen anti-vet filter

BELANGRIJK: Het maandelijks reinigen van het filter kan brandgevaar voorkomen.

Het filter verzamelt vet, rook en stof ... dus het filter heeft een direct effect op de efficiëntie van de afzuigkap. Als het niet wordt gereinigd, zullen de vetresten (potentieel brandbaar) het filter verzadigen. Reinig het met een huishoudelijk schoonmaakmiddel.

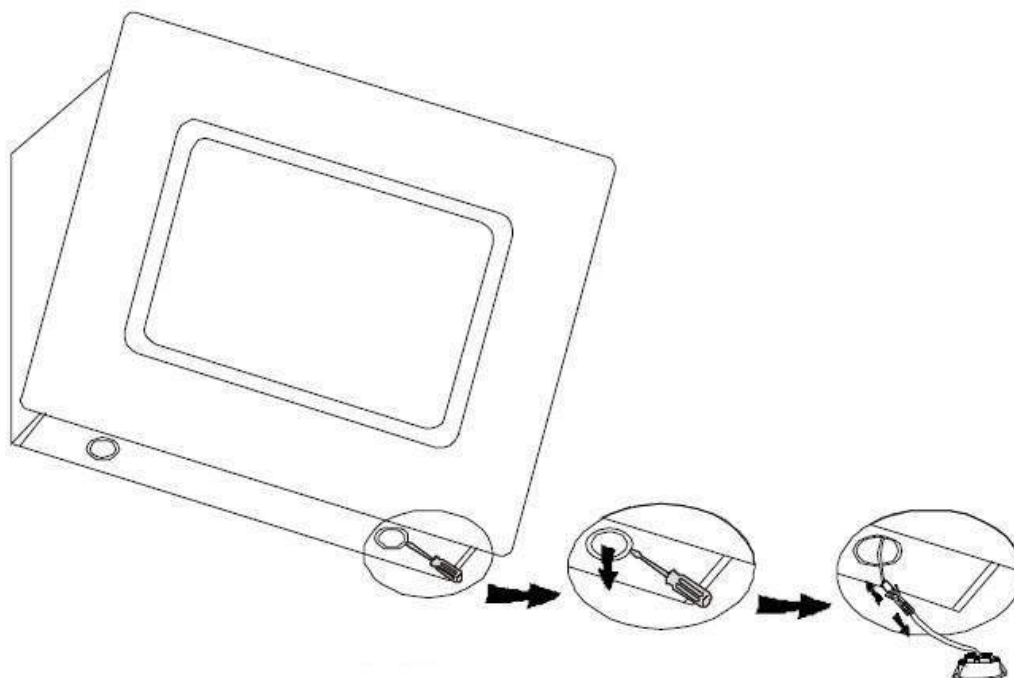
III. Jaarlijkse reiniging van een actief koolstoffilter

Dit geldt ALLEEN voor een afzuigkap die is geïnstalleerd als een recirculatie apparaat (geen luchtafvoer naar buiten). Dit filter houdt vieze luchtjes vast en dient minstens één keer per jaar te worden vervangen. De frequentie van de vervanging hangt af van hoe vaak de afzuigkap wordt gebruikt.



Vervangen van het lampje

De vervanging van het lampje dient door een gekwalificeerde technicus te worden uitgevoerd.



PROBLEMEN / OPLOSSINGEN

Probleem	Oorzaak	Oplossing
Het licht brandt, maar de ventilator werkt niet	Het ventilatorblad is vastgelopen.	Schakel het apparaat uit. Reparatie alleen uit te voeren door gekwalificeerd personeel.
	De motor is beschadigd.	
Zowel het licht als de ventilator werken niet	Het LED-lampje is doorgebrand of kapot.	Vervang het lampje door exact hetzelfde type lamp.

BESCHERMING VAN HET MILIEU

Afgedankte elektrische producten mogen niet worden behandeld als huishoudelijk afval. Lever het aan bij verzamelplaatsen voor recycling. Neem voor meer informatie contact op met uw gemeente of afvalbedrijf.



Informatie voor afzuigkappen

	m ool	Waarde	Eenheid
Model identificatienummer		KFD611-B	
Jaarlijks energieverbruik	AEC_{hood}	46.0	kWh/jaar
Tijd toenamefactor	f	1.2	
Vloeistof dynamische efficiëntie	FDE_{hood}	21.9	
Energie-efficiëntie-Index	EEl_{hood}	67.4	
Gemeten luchtvolume bij beste efficiëntiepunt	Q_{BEP}	308.0	m ³ /h
Gemeten luchtdruk op beste efficiëntiepunt	P_{BEP}	338	Pa
Maximale luchtstroom	Q_{max}	582.7	m ³ /h
Gemeten opgenomen vermogen in het beste rendement punt	W_{BEP}	132.0	W
Nominaal vermogen van de verlichting	W_L	4.0	W
Gemiddelde verlichtingssterkte van de verlichting op de kookzone	E_{middle}	141	lux
Gemeten energieverbruik in de stand-bymodus	P_s	0.5	W
Gemeten energieverbruik in de uit-stand	P_o	0.5	W
Geluidsvermogensniveau	L_{WA}	71	dB

Informatie voor afzuigkappen

	m ool	aarde	Eenheid
Model identificatienummer		KFD911-B	
Jaarlijks energieverbruik	AEC_{hood}	46.3	kWh/jaar
Tijd toenamefactor	f	0.9	
Vloeistof dynamische efficiëntie	FDE_{hood}	30.4	
Energie-efficiëntie-Index	EEl_{hood}	52.5	
Gemeten luchtvolume bij beste efficiëntiepunt	Q_{BEP}	338.4	m ³ /h
Gemeten luchtdruk op beste efficiëntiepunt	P_{BEP}	410	Pa
Maximale luchtstroom	Q_{max}	643.2	m ³ /h
Gemeten opgenomen vermogen in het beste rendement punt	W_{BEP}	132.0	W
Nominaal vermogen van de verlichting	W_L	4.0	W
Gemiddelde verlichtingssterkte van de verlichting op de kookzone	E_{middle}	131	lux
Gemeten energieverbruik in de stand-bymodus	P_s	0.5	W
Gemeten energieverbruik in de uit-stand	P_o	0.5	W
Geluidsvermogensniveau	L_{WA}	70	dB

De meting en de berekeningswijze van de bovenstaande tabel werd uitgevoerd in overeenstemming met de Commissie Verordening (EU) nr. 65/2014 en 66/2014.

Opmerking:

Hieronder wordt getoond hoe het totale milieu-impact (bijvoorbeeld het energieverbruik) van het kookproces kan worden verminderd.

- (1) Installeer de afzuigkap op de juiste plaats waar een efficiënte ventilatie is.
- (2) Reinig de afzuigkap regelmatig om te voorkomen dat de luchtwegen blokkeren.
- (3) Denk eraan om het lampje van de afzuigkap uit te schakelen na het koken.
- (4) Denk eraan om de afzuigkap uit te schakelen na het koken.

Informatie voor de ontmanteling

Het apparaat niet op een manier ontmantelen die niet in de gebruiksaanwijzing is aangegeven. Het apparaat kan niet worden ontmanteld door de gebruiker. Aan het einde van de levensduur mag het apparaat niet worden weggegooid bij het huishoudelijk afval. Neem contact op met uw gemeente of afvalbedrijf voor recycling advies.

GARANTIEBEPALINGEN

1. Deze garantiebepalingen gelden uitsluitend voor de oorspronkelijke koper en voor huishoudelijk gebruik van het apparaat in Nederland. Bij doorverkoop van gebruiker aan gebruiker vervalt de garantie.
2. De garantie geldt slechts indien, bij eventueel beroep op de garantiebepalingen, dit garantiebewijs wordt getoond, samen met de originele aankoopnota.
3. Geen garantie zal van toepassing zijn op gebreken, veroorzaakt door beschadigingen, ruwe of onoordeelkundige behandeling, nalatigheid van de gebruiker, het gebruik van het apparaat op een onjuiste spanning, of gebruik voor een ander doel dan waarvoor het geleverd werd. Er kan ook geen beroep op de garantie gedaan worden als het typeplaatje met serienummer is veranderd of verwijderd en wanneer door ondeskundigen aan het apparaat is gewerkt.
4. Buiten garantie vallen: glas, gloeilampen, kunststof onderdelen of accessoires, draadmanden en/of separatie schotten, lak- en/of emaille beschadigingen.
5. De garantie vangt aan op de dag van plaatsing en houdt in:
Twee jaar garantie op het gehele koel-vriesmeubel en de elektrische apparatuur zoals thermostaat, thermische beveiliging, relais, ventilator, transformator, schakelaar enz, met uitzondering van de onder 4 genoemde onderdelen.
6. De garantie omvat uitsluitend het vervangen van defecte of beschadigde onderdelen voor zover wij ons volgens deze garantiebepalingen verantwoordelijk hebben gesteld.
7. Voorrijdkosten, arbeidsloon, transport- en/of verpakkingskosten, alsmede het transportrisico (voor apparaten die slechts in onze eigen werkplaats gerepareerd kunnen worden) worden niet door de garantie gedekt en zijn voor rekening van de gebruiker. Zie ook onze 'servicebepalingen' waarin o.a. de berekening van de voorrijdkosten en het arbeidsloon worden omschreven.
NB: Reparatiekosten moeten direct voldaan worden. Indien facturering van de monteurskosten wordt verlangd, zullen deze worden verhoogd met een bepaald bedrag aan administratiekosten.
8. Wij zijn niet verantwoordelijk voor werkzaamheden of reparatiekosten, niet in onze opdracht door derden uitgevoerd en evenmin voor kosten of gevolgen, hoe dan ook, direct of indirect uit een storing, gebrek of onoordeelkundig gebruik van het apparaat voortvloeiend.
9. Vervanging van onderdelen verlengt de garantietermijn niet.

EXQUISIT SERVICEBEPALINGEN

1. Beschadigde apparaten bij ontvangst niet in gebruik nemen maar direct melden bij uw leverancier. Eventuele terugname van beschadigde, gebruikte apparaten is niet mogelijk.
2. De eerste 24 maanden na aankoopdatum wordt voor serviceverlening ten aanzien van gevallen, welke onder deze garantiebepalingen ressorteren, niets in rekening gebracht.
3. Vanaf twee jaar na de aankoopdatum worden in rekening gebracht:
 - a. de voorrijdkosten
 - b. het arbeidsloon
 - c. alle vervangen onderdelen.
4. Bij klantenbezoek dienen alle kosten en gebruikte materialen à contant te worden voldaan met inachtnaam van het onder de punten 2-4 van de servicebepalingen genoemde, ongeacht de aard der werkzaamheden.
5. Eventuele toezending van onderdelen geschiedt onder rembours.

Voor service: Exquisit www.domest.nl – zie service
Tel. 0314 – 346646
Fax. 0314 – 378232
E-mail: service@domest.nl

Naam/adres/woonplaats koper:

.....
.....
.....
.....

Importeur: DOMEST import - export B.V.
J.F. Kennedylaan 101b NL - 7001 CZ Doetinchem
Tel. 0314 - 362244 Fax 0314 – 378232 E-mail: service@domest.nl