



USER GUIDE

Gaming & Creation
Business & Productivity

Inleiding

GEBRUIKERSHANDLEIDING NOTEBOOK

Gefeliciteerd met de aanschaf van dit fraai ontworpen notebook. Wij zijn er zeker van dat dit prachtige notebook u een perfecte en professionele ervaring zal bieden. Wij zijn er trots op dat dit notebook grondig is getest en gecertificeerd met onze reputatie voor onovertroffen betrouwbaarheid en klanttevredenheid.

Uitpakken

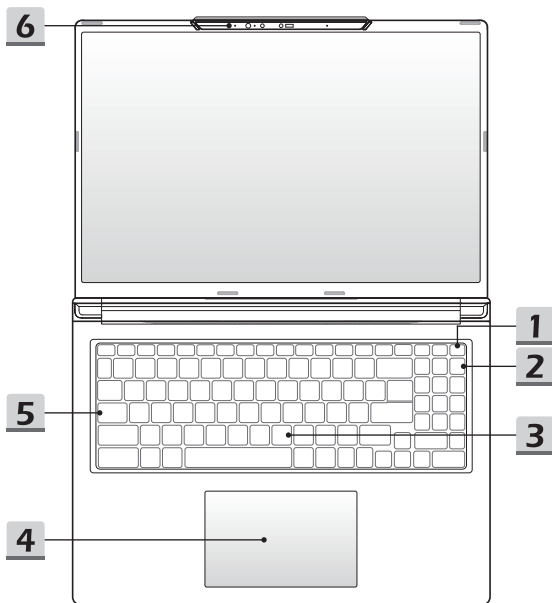
Verwijder de verpakking en controleer de inhoud zorgvuldig. Neem onmiddellijk contact op met uw leverancier als er beschadigde of ontbrekende onderdelen zijn. Bewaar de doos en verpakkingsmaterialen om eventueel later voor verzending te kunnen hergebruiken. De verpakking dient de volgende inhoud te hebben:

- ▶ Notebook
- ▶ Verkorte handleiding
- ▶ AC-adapter en AC-stroomkabel
- ▶ Optionele draagtas

Productoverzicht

Dit gedeelte geeft een beschrijving van de basisenmerken van het notebook. Het zal u helpen vertrouwd te raken met dit notebook voordat u deze in gebruik neemt. De afbeeldingen die hier worden getoond dienen uitsluitend als referentie.

Bovenaanzicht



1. Aan/uittoets/Voeding-LED/GPU Mode LED/batterijreset

Aan/uittoets

- Druk op deze toets om het notebook AAN te zetten.
- Druk op deze toets om de computer in sleep mode te dwingen, zodra het notebook aan staat. Druk nogmaals om het apparaat uit de slaapstand te halen.
- Druk langdurig op deze toets en volg de instructies op het scherm om de notebook uit te schakelen.

Voeding-LED/GPU Mode LED

- Fel wit oplichtend op als de notebook is ingeschakeld en in de geïntegreerde GPU-modus staat.
- Brandt amber als hij in optioneel ondersteunde discrete GPU modus staat.
- LED gaat uit als het notebook in de slaapstand wordt geschakeld.
- De LED gaat uit als het notebook is uitgeschakeld.



Accureset

1) Schakel de AC-voeding altijd uit wanneer de systeemfirmware (EC) wordt geüpgraded of wanneer het systeem blijft hangen; 2) druk 20 seconden op deze toets. De batterij-LED gaat knipperen. Na 5 seconden gaat de batterij-LED weer uit; 3) verbind met stroomnetwerk; 4) schakel het notebook in.

2. Num Lock-LED

Brandt wanneer de Num Lock-functie is ingeschakeld.

3. Toetsenbord

Het ingebouwde toetsenbord biedt alle functies van een toetsenbord van een notebook. Raadpleeg **Gebruik van het toetsenbord** voor bijzonderheden.

4. Touchpad

Dit is het aanwijsapparaat van het notebook.

5. Caps Lock-LED

Brandt wanneer de Caps Lock-functie is ingeschakeld.

6. Webcam/ Webcam LED/ Interne Array Microfoon

- Deze ingebouwde webcam kan worden gebruikt voor beeld, video-opname, conferencing, enz.
- De ingebouwde webcam kan **optioneel** worden uitgerust met een IR-cameramodule, die infrarood gezichtsherkenning ondersteunt.
- De LED-indicator naast de webcam licht op wanneer de webcamfunctie is geactiveerd. De LED gaat uit wanneer deze functie wordt uitgeschakeld.
- Schuif zo nodig de camerasluis om de camera aan het zicht te onttrekken.
- De ingebouwde array-microfoon kan worden gebruikt om geluid op te nemen.

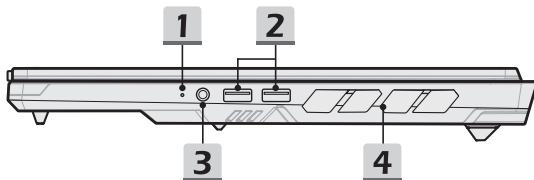
Vooraanzicht



1. Lichtbalk (optioneel)

De verlichte activiteit kan worden afgesteld met de SteelSeries Engine software.

Aanzicht rechterzijde



1. Batterij-LED

- LED brandt wanneer de batterij wordt opgeladen.
- De LED licht op in oranje als de batterij zwak is.
- Continu knipperen als de batterij leeg raakt. Als het probleem aanhoudt, neem dan contact op met je lokale geautoriseerde winkel of servicecentrum.
- Batterij-LED gaat uit als de batterij volledig is opgeladen of als de AC-adapter is losgekoppeld.

2. USB 10 Gbps (USB-A)-poort

USB 10 Gbps levert hoge interfacesnelheden voor het aansluiten van verschillende apparaten, zoals opslagapparaten, harde schijven of videocamera's, en biedt meer voordelen ten opzichte van snelle gegevensoverdracht.

USB 5 Gbps (USB-A)-poort (optioneel)

USB 5 Gbps ondersteunt snelle gegevensoverdracht voor aangesloten apparaten, waaronder opslagapparaten, harde schijven of videocamera's.

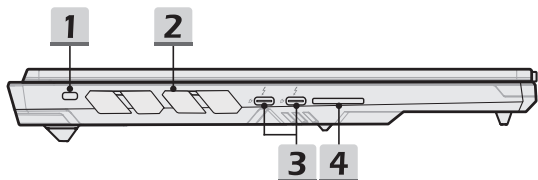
3. Combo Audio Poort

- Een poort voor een headset, microfoon of headset met microfoon.
- De Combo Audio Poort ondersteunt 3,5 mm headphone jack.

4. Ventilator

De ventilator is ontwikkeld om het systeem te koelen. Zorg dat u de ventilator NIET blokkeert, zodat de lucht kan circuleren.

Linker zijkant (optie 1)



1. Kensington-slot

Deze notebook is voorzien van een Kensington-slot, waarmee gebruikers de notebook kunnen beveiligen.

2. Ventilator

De ventilator is ontwikkeld om het systeem te koelen. Zorg dat u de ventilator NIET blokkeert, zodat de lucht kan circuleren.

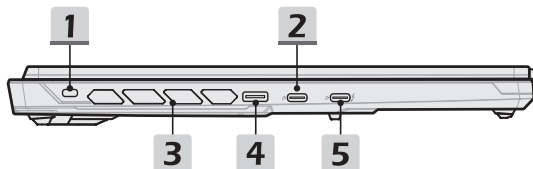
3. Thunderbolt (USB-C) (PD-in) poort (met DisplayPort-functie)

- Thunderbolt™ 4 ondersteunt USB 40 Gbps, PCIe-, HDMI™-, DisplayPort-verbindingen optioneel; 8K display monitor output; tot 40 Gbps overdrachtssnelheid.
- Ondersteuning van Power Delivery-functie met 65 ~ 140 W opgenomen vermogen.
- Optioneel ondersteuning voor de Power Delivery-functie met een opgenomen vermogen van 15 ~ 140 W, alleen wanneer de notebook is uitgeschakeld.
- Ondersteunt maximaal 5 V/3 A draagbare oplaadstroom output.
- De DisplayPort-functie ondersteunt aansluiting van een extern beeldscherm.

4. Kaartlezer

De geïntegreerde kaartlezer ondersteunt verschillende soorten geheugenkaarten. Raadpleeg de specificaties voor meer informatie.

Linker zijkant (optie 2)



1. Kensington-slot

Deze notebook is voorzien van een Kensington-slot, waarmee gebruikers de notebook kunnen beveiligen.

2. USB 10 Gbps (USB-C) (PD-in) poort (met DisplayPort-functie)

- USB 10 Gbps levert hoge interfacesnelheden voor het aansluiten van verschillende apparaten, zoals opslagapparaten, harde schijven of videocamera's, en biedt meer voordelen ten opzichte van snelle gegevensoverdracht.
- Ondersteuning van Power Delivery-functie met 65 ~ 140 W opgenomen vermogen.
- Optioneel ondersteuning voor de Power Delivery-functie met een opgenomen vermogen van 15 ~ 140 W, alleen wanneer de notebook is uitgeschakeld.
- Ondersteunt maximaal 5 V/3 A draagbare oplaadstroom output.
- De DisplayPort-functie ondersteunt aansluiting van een extern beeldscherm.

3. Ventilator

De ventilator is ontwikkeld om het systeem te koelen. Zorg dat u de ventilator NIET blokkeert, zodat de lucht kan circuleren.

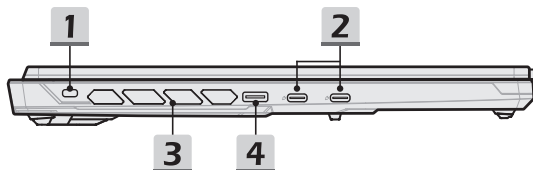
4. Voedingsaansluiting

Deze aansluiting dient om de voedingsadapter aan te sluiten en de laptop van stroom te voorzien.

5. Thunderbolt (USB-C) (PD-in) poort (met DisplayPort-functie)

- Thunderbolt™ 4 ondersteunt USB 40 Gbps, PCIe-, HDMI™-, DisplayPort-verbindingen optioneel; 8K display monitor output; tot 40 Gbps overdrachtssnelheid.
- Ondersteuning van Power Delivery-functie met 65 ~ 140 W opgenomen vermogen.
- Optioneel ondersteuning voor de Power Delivery-functie met een opgenomen vermogen van 15 ~ 140 W, alleen wanneer de notebook is uitgeschakeld.
- Ondersteunt maximaal 5 V/3 A draagbare oplaadstroom output.
- De DisplayPort-functie ondersteunt aansluiting van een extern beeldscherm.

Linker zijkant (optie 3)



1. Kensington-slot

Deze notebook is voorzien van een Kensington-slot, waarmee gebruikers de notebook kunnen beveiligen.

2. USB 10 Gbps (USB-C) (PD-in) poort (met DisplayPort-functie)

- USB 10 Gbps levert hoge interfacesnelheden voor het aansluiten van verschillende apparaten, zoals opslagapparaten, harde schijven of videocamera's, en biedt meer voordelen ten opzichte van snelle gegevensoverdracht.
- Ondersteuning van Power Delivery-functie met 90 ~ 100 W opgenomen vermogen.
- Optioneel ondersteuning voor de Power Delivery-functie met een opgenomen vermogen van 45 ~ 100 W, alleen wanneer de notebook is uitgeschakeld.
- Ondersteunt maximaal 5 V/3 A draagbare oplaadstroom output.
- De DisplayPort-functie ondersteunt aansluiting van een extern beeldscherm.

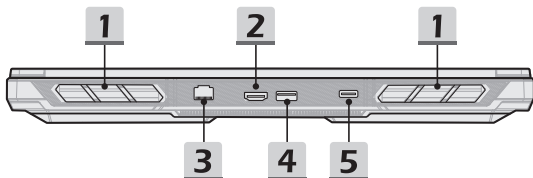
3. Ventilator

De ventilator is ontwikkeld om het systeem te koelen. Zorg dat u de ventilator NIET blokkeert, zodat de lucht kan circuleren.

4. Voedingsaansluiting

Deze aansluiting dient om de voedingsadapter aan te sluiten en de laptop van stroom te voorzien.

Achteraanzicht van zijkant (optie 1)



1. Ventilator

De ventilator is ontwikkeld om het systeem te koelen. Zorg dat u de ventilator NIET blokkeert, zodat de lucht kan circuleren.

2. HDMI™-connector

HDMI™ (High-Definition Multimedia Interface) technologie is de toonaangevende interface en de-facto standaard voor het verbinden van high-definition (HD) met ultra high-definition (UHD) apparatuur.

3. RJ-45 Connector

De Ethernet-connector, met optionele overdrachtssnelheid van 10/100/1000/2500 megabit per seconde, wordt gebruikt om een LAN-kabel te verbinden voor netwerkverbinding.

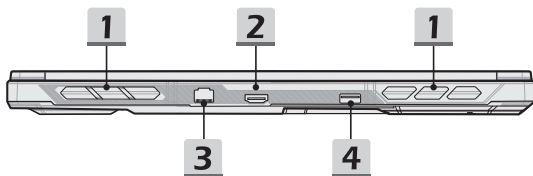
4. USB 10 Gbps (USB-A)-poort

USB 10 Gbps levert hoge interfacesnelheden voor het aansluiten van verschillende apparaten, zoals opslagapparaten, harde schijven of videocamera's, en biedt meer voordelen ten opzichte van snelle gegevensoverdracht.

5. Voedingsaansluiting

Deze aansluiting dient om de voedingsadapter aan te sluiten en de laptop van stroom te voorzien.

Achteraanzicht van zijkant (optie 2)



1. Ventilator

De ventilator is ontwikkeld om het systeem te koelen. Zorg dat u de ventilator NIET blokkeert, zodat de lucht kan circuleren.

2. HDMI™-connector

HDMI™ (High-Definition Multimedia Interface) technologie is de toonaangevende interface en de-facto standaard voor het verbinden van high-definition (HD) met ultra high-definition (UHD) apparatuur.

3. RJ-45 Connector

De Ethernet-connector, met optionele overdrachtssnelheid van 10/100/1000/2500 megabit per seconde, wordt gebruikt om een LAN-kabel te verbinden voor netwerkverbinding.

RJ-45-aansluiting (optioneel)

De Ethernet-connector, met optionele overdrachtssnelheid van 10/100/1000 megabit per seconde, wordt gebruikt om een LAN-kabel te verbinden voor netwerkverbinding.

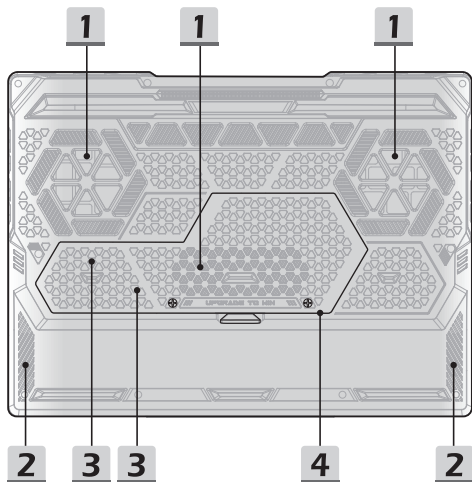
4. USB 10 Gbps (USB-A)-poort

USB 10 Gbps levert hoge interfacesnelheden voor het aansluiten van verschillende apparaten, zoals opslagapparaten, harde schijven of videocamera's, en biedt meer voordelen ten opzichte van snelle gegevensoverdracht.

USB 5 Gbps (USB-A)-poort (optioneel)

USB 5 Gbps ondersteunt snelle gegevensoverdracht voor aangesloten apparaten, waaronder opslagapparaten, harde schijven of videocamera's.

Onderkant (optie 1)



1. Ventilator

De ventilator is ontwikkeld om het systeem te koelen. Zorg dat u de ventilator NIET blokkeert, zodat de lucht kan circuleren.

2. Luidspreker

Deze notebook kan uitgerust zijn met een ingebouwde luidspreker die geluid van hoge kwaliteit levert.

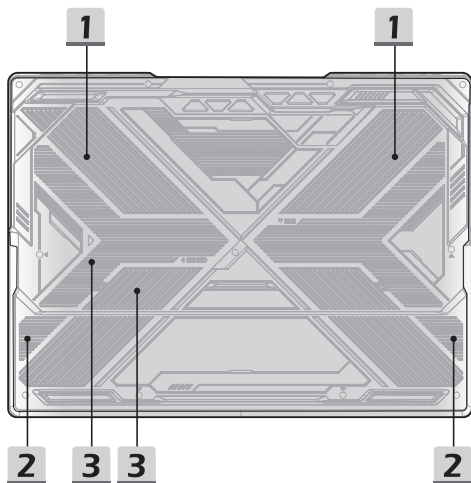
3. SSD Gleuf

Deze notebook is uitgerust met een SSD M.2 sleuf die het SSD apparaat ondersteunt met PCIe-interface. Neem contact op met de geautoriseerde handelaar of het service centrum voor product service.

4. **Achterpaneel**

Het **achterpaneel** is ontworpen zodat gebruikers de SSD en het DDR-geheugen eenvoudig kunnen demonteren en monteren. Zie **Hoe u de SSD en het DDR-geheugen kunt demonteren en monteren** voor meer informatie.

Onderkant (optie 2)



1. Ventilator

De ventilator is ontwikkeld om het systeem te koelen. Zorg dat u de ventilator NIET blokkeert, zodat de lucht kan circuleren.

2. Luidspreker

Deze notebook kan uitgerust zijn met een ingebouwde luidspreker die geluid van hoge kwaliteit levert.

3. SSD Gleuf

Deze notebook is uitgerust met een SSD M.2 sleuf die het SSD apparaat ondersteunt met PCIe-interface. Neem contact op met de geautoriseerde handelaar of het service centrum voor product service.

Gebruik van het toetsenbord

Dit notebook biedt een volledig toetsenbord. Om ervoor te zorgen dat het toetsenbord goed werkt, is het een must om de benodigde toepassing te installeren voordat u de functietoetsen gebruikt.

Gebruik de FN-toetsen op het toetsenbord om de specifieke toepassingen of hulpmiddelen te activeren. Met deze toetsen zijn gebruikers in staat efficiënter te werken.

Merk op dat de hier getoonde inhoud alleen ter referentie is.



Windows-toets



U vindt de Windows Logo-toets op het toetsenbord die wordt gebruikt om Windows-specifieke functies uit te voeren, zoals het openen van het menu Start en het starten van het snelmenu.

Windows Copilot Sleutel



- Start de **Copilot**-applicatie.
 - De sleutel start **Windows Search** als **Copilot** niet is geïnstalleerd.
-

Schakel Snelle FN Launch Toetsen in



- Dit notebook is uitgerust met een aantal Snelle FN Launch toetsen. Elke functietoets, van F1 tot F11, heeft een ingebouwde functie die beschikbaar is voor gebruik met een eenvoudige enkele druk op de knop.
 - Gebruikers kunnen de Snelle FN functietoetsen activeren of deactiveren door de FN en ESC toetsen in te drukken.
 - Lees de FN-vergrendeling LED-indicator op het ESC-toetskapje om de functiestatus te weten te komen.
LED aan: Snelle FN Starttoetsen ingeschakeld.
LED uit: Standaard FN combinatie toetsen ingeschakeld.
-

Gebruik Snelle FN Launch Toetsen



Spreekder Instellingen

- F1: Demp de ingebouwde luidsprekers. De Microfoon Dempen LED indicator, op de F1 toets brandt als de microfoon-functie is gedempt.
 - F2: Het volume van de ingebouwde luidspreker verlagen.
 - F3: Verhoog het volume van de ingebouwde speaker.
-



Touchpad

Druk om de touchpad-functie te activeren of deactiveren.



Microfoon Uit

- Druk om de microfoon-functie te activeren of deactiveren.
 - De Microfoon LED indicator op de F5 toets brandt als de microfoon-functie is gedeactiveerd.
-



Bluetooth

Open de Bluetooth-instellingenpagina van Windows.

Inleiding



MSI Center

- Op dit notebook kan met een veelzijdig hulpmiddel, het **MSI Center**, worden geïnstalleerd. Dit is een handige en efficiënte oplossing om te gamen en multi-tasken.
- Gebruik deze toets om te schakelen van User Scenario in **MSI Center**.



Toetsenbord-achtergrondverlichting LED-instellingen

Druk herhaaldelijk in om een achtergrondlicht LED niveau volgens jouw voorkeur te selecteren.



LCD Instellingen

- F9: De LCD-helderheid verlagen.
- F10: De LCD-helderheid verhogen.



Display wisselen

De output mode van het scherm schakelen tussen LCD, externe monitor en beide.

Schermpopname



Plaats een schermpopname op het klembord, vervolgens kan het worden geplakt in een bewerkingsprogramma.

Knip en schets



Start Knip & Schets applicatie.

Functies van FN Combinatietoetsen



Contextmenu-toets

Open het contextmenu met gebruik van beide toetsen.



Break-toets

Werkt als break-toets door beide toetsen te gebruiken.



Pauze-toets

Werkt als pauze-toets door beide toetsen te gebruiken.



Scroll-locktoets

Werkt als scroll-locktoets door beide toetsen te gebruiken.



Cooler Boost

Om de ventilatorsnelheid te maximaliseren om de algemene temperatuur van de notebook af te koelen, gebruikt u beide toetsen.



Dradenkruis

- Dradenkruis functie in- en uitschakelen, geleverd door Ware Kleuren toepassing.
 - Om deze functie te gebruiken is het vereist om Ware Kleuren te installeren.
-



Media Schakelaar

PLAY/PAUSE van de media schakelen door beide toetsen te gebruiken.



Slaapstand

De computer in de slaapstand te schakelen.

Meerdere schermen gebruiken



Als gebruikers een extra monitor op het notebook aansluiten, zal het systeem automatisch de aangesloten monitor detecteren.

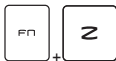
Gebruikers kunnen de instellingen van het scherm aanpassen.

- De monitor op het notebook aansluiten.
- De Windows-toets en ingedrukt houden en vervolgens op [P] toets drukken om [Project] (Project) te openen.
- Kies hoe u wilt dat uw scherm wordt getoond op het tweede scherm van de beschikbare keuzes, alleen pc-scherm, duplicaat, extend, en alleen tweede scherm.

Toepassing: Ware kleuren (optioneel)

Mogelijk is op deze notebook vooraf de toepassing **Ware kleuren** geïnstalleerd.

Gebruikers kunnen met deze toepassing diverse kleurinstellingen kiezen voor de beste weergavebeleving.



Ware kleuren

Start met beide toetsen de **Ware kleuren** toepassing.



Ware kleuren Selecties

Verander verschillende weergavemodi met beide toetsen.

Specificaties (optie 1)

De hier genoemde specificaties zijn ter referentie en kunnen zonder voorafgaande kennisgeving worden gewijzigd.

Ga naar de officiële MSI-website op www.msi.com of neem contact op met de plaatselijke handelaars voor informatie over de juiste specificaties van het gekochte product.

Het wordt altijd aanbevolen om een goedgekeurde voedingsadapter en een netsnoer te gebruiken om de notebook van stroom te voorzien voor "vol vermogen prestaties" tijdens het uitvoeren van meerdere taken met zware belasting.

Fysieke eigenschappen	
Afmetingen	363 (B) x 269,7 (D) x 21,95 ~ 28,85 (H) mm
Gewicht	2,6 kg
CPU	
Pakket	BGA
Mobiele Processor	De nieuwste Intel® Core™ Processor Familie
Geheugen	
Technologie	DDR5
Geheugen	2 x SO-DIMM gleuven
Geheugen (optioneel)	2 x CSO-DIMM gleuven
Maximum	Tot 128 GB
Voeding	
AC-adapter (optie 1)	1 x 280 W, 20 V Voeding: 100-240 V~, 50/60 Hz Vermogen: 20 V $\overline{=}$, 14 A
AC-adapter (optie 2)	1 x 330 W, 20 V Voeding: 100-240 V~, 50/60 Hz Vermogen: 20 V $\overline{=}$, 16,5 A
AC-adapter (optie 3)	1 x 400 W, 20 V Voeding: 100-240 V~, 50/60 Hz Vermogen: 20 V $\overline{=}$, 20 A

Inleiding

USB-C
PD-adapter



Als gebruikers een USB-C PD-adapter hebben die voldoet aan de oplaadvereisten van de notebook, kan de notebook worden opgeladen.

Het geleverde vermogen van de oplader moet tussen minimum 15 Watt liggen dat nodig is voor de notebook, en maximum 140 Watt om de maximale laadsnelheid te bereiken.

Accu 4-cellen

RTC-accu Ja

Opslag

SSD 2 x M.2 2280 NVMe PCIe SSD gleuf

I/O poort

USB 3 x USB 10 Gbps (USB-A)
• Stroomdeel functie wordt optioneel ondersteund

Thunderbolt™ 4 2 x USB 40 Gbps (USB-C) (PD-in) (met DisplayPort-functie)
• PCIe, HDMI™, DisplayPort verbinding kan optioneel worden ondersteund
• 8K display monitor output
• Tot 40 Gbps overdrachtssnelheid
• Ondersteunt maximaal 5 V/3 A draagbare oplaadstroom output.
• De Power Delivery-functie kan optioneel worden ondersteund. Gebruik de Power Delivery functie- om de notebook van stroom te voorzien door sluit een 65~140 W USB-C PD-adapter aan.

Audio 1 x Mic-in/ hoofdtelefoon-uit combo

Video 1 x HDMI™

LAN 1 x RJ-45

Kaartlezer 1 x SD

Communicatiepoort

LAN Ondersteund

Draadloze LAN Ondersteund

Bluetooth Ondersteund

Beeld	
Type (optioneel)	16" FHD+ / QHD+ LED paneel 16" QHD+ OLED paneel
Video	
Grafische kaart	<ul style="list-style-type: none"> • NVIDIA® GeForce RTX™ discrete graphics met ondersteuning voor NVIDIA® Optimus™ • De nieuwste Intel® geïntegreerde grafische kaart
VRAM	GDDR7, op grond van GPU-structuur
Webcam	
Type	Infrarood camera
Resolutie	FHD
Audio	
Ingebouwde luidsprekers	4 x luidsprekers
Beveiliging	
Trusted Platform Module (optioneel)	<p>TPM 2.0 is een op hardware gebaseerde versleutelingsapparaat dat samenwerkt met software metingen om een geavanceerdere en veiligere gegevensbeveiliging te vormen.</p> <p>TPM-functionaliteiten kunnen worden ingeschakeld in de BIOS instellingen waar van toepassing.</p> <p>Met professionele Windows-versies is BitLocker de standaard console verkrijgbaar voor TPM communicaties voor gegevensversleuteling.</p>


Specificaties (optie 2)

De hier genoemde specificaties zijn ter referentie en kunnen zonder voorafgaande kennisgeving worden gewijzigd.

Ga naar de officiële MSI-website op www.msi.com of neem contact op met de plaatselijke handelaars voor informatie over de juiste specificaties van het gekochte product.

Het wordt altijd aanbevolen om een goedgekeurde voedingsadapter en een netsnoer te gebruiken om de notebook van stroom te voorzien voor "vol vermogen prestaties" tijdens het uitvoeren van meerdere taken met zware belasting.

Fysieke eigenschappen	
Afmetingen (optioneel)	363 (B) x 269,7 (D) x 21,95 ~ 23,95 (H) mm 363 (B) x 269,7 (D) x 21,95 ~ 25,85 (H) mm
Gewicht	2,20 ~ 2,40 kg
CPU	
Pakket	BGA
Mobiele Processor	De nieuwste Intel® Core™ Processor Familie
Geheugen	
Technologie	DDR5
Geheugen	2 x SO-DIMM gleuven
Geheugen (optioneel)	2 x CSO-DIMM gleuven
Maximum	Tot 128 GB
Voeding	
AC-adapter (optie 1)	1 x 240 W, 20 V Voeding: 100-240 V~, 50/60 Hz Vermogen: 20 V===, 12 A
AC-adapter (optie 2)	1 x 280 W, 20 V Voeding: 100-240 V~, 50/60 Hz Vermogen: 20 V===, 14 A

USB-C PD-adapter		<p>Als gebruikers een USB-C PD-adapter hebben die voldoet aan de oplaadvereisten van de notebook, kan de notebook worden opgeladen.</p> <p>Het geleverde vermogen van de oplader moet tussen minimum 15 Watt liggen dat nodig is voor de notebook, en maximum 140 Watt om de maximale laadsnelheid te bereiken.</p>
Accu	4-cellen	
RTC-accu	Ja	
Opslag		
SSD	2 x M.2 2280 NVMe PCIe SSD gleuf	
I/O poort		
USB	3 x USB 10 Gbps (USB-A) <ul style="list-style-type: none"> • Stroomdeel functie wordt optioneel ondersteund 	
USB	1 x USB 10 Gbps (USB-C) (PD-in) (met DisplayPort-functie) <ul style="list-style-type: none"> • Ondersteunt maximaal 5 V/3 A draagbare oplaadstroom output. • De Power Delivery-functie kan optioneel worden ondersteund. Gebruik de Power Delivery functie- om de notebook van stroom te voorzien door sluit een 65~140 W USB-C PD-adapter aan. 	
Thunderbolt™ 4	1 x USB 40 Gbps (USB-C) (PD-in) (met DisplayPort-functie) <ul style="list-style-type: none"> • PCIe, HDMI™, DisplayPort verbinding kan optioneel worden ondersteund • 8K display monitor output • Tot 40 Gbps overdrachtssnelheid • Ondersteunt maximaal 5 V/3 A draagbare oplaadstroom output. • De Power Delivery-functie kan optioneel worden ondersteund. Gebruik de Power Delivery functie- om de notebook van stroom te voorzien door sluit een 65~140 W USB-C PD-adapter aan. 	
Audio	1 x Mic-in/ hoofdtelefoon-uit combo	
Video	1 x HDMI™	
LAN	1 x RJ-45	

Inleiding

Communicatiepoort

LAN	Ondersteund
Draadloze LAN	Ondersteund
Bluetooth	Ondersteund

Beeld

Type (optioneel)	16" QHD+ LED paneel 16" QHD+ OLED paneel
------------------	---

Video

Grafische kaart	<ul style="list-style-type: none">• NVIDIA® GeForce RTX™ discrete graphics met ondersteuning voor NVIDIA® Optimus™• De nieuwste Intel® geïntegreerde grafische kaart
VRAM	GDDR7, op grond van GPU-structuur

Webcam

Type (optioneel)	Digitale camera/ Infrarood camera
Resolutie (optioneel)	HD/ FHD

Audio

Ingebouwde luidsprekers	2 x luidsprekers
-------------------------	------------------

Beveiliging

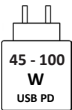
Trusted Platform Module (optioneel)	<p>TPM 2.0 is een op hardware gebaseerde versleutelingsapparaat dat samenwerkt met software metingen om een geavanceerdere en veiligere gegevensbeveiliging te vormen.</p> <p>TPM-functionaliteiten kunnen worden ingeschakeld in de BIOS instellingen waar van toepassing.</p> <p>Met professionele Windows-versies is BitLocker de standaard console verkrijgbaar voor TPM communicaties voor gegevensversleuteling.</p>
-------------------------------------	--

Specificaties (optie 3)

De hier genoemde specificaties zijn ter referentie en kunnen zonder voorafgaande kennisgeving worden gewijzigd.

Ga naar de officiële MSI-website op www.msi.com of neem contact op met de plaatselijke handelaars voor informatie over de juiste specificaties van het gekochte product.

Het wordt altijd aanbevolen om een goedgekeurde voedingsadapter en een netsnoer te gebruiken om de notebook van stroom te voorzien voor "vol vermogen prestaties" tijdens het uitvoeren van meerdere taken met zware belasting.

Fysieke eigenschappen	
Afmetingen	363 (B) x 269,7 (D) x 21,95 ~ 24,9 (H) mm
Gewicht	2,20 ~ 2,40 kg
CPU	
Pakket	BGA
Mobiele Processor	De nieuwste Intel® Core™ Processor Familie
Geheugen	
Technologie	DDR5
Geheugen	2 x SO-DIMM gleuven
Maximum	Tot 96 GB
Voeding	
Wisselstroomadapter	1 x 240 W, 20 V Voeding: 100-240 V~, 50/60 Hz Vermogen: 20 V===, 12 A
USB-C PD-adapter	 Als gebruikers een USB-C PD-adapter hebben die voldoet aan de oplaadvereisten van de notebook, kan de notebook worden opgeladen. Het geleverde vermogen van de oplader moet tussen minimum 45 Watt liggen dat nodig is voor de notebook, en maximum 100 Watt om de maximale laadsnelheid te bereiken.
Accu	4-cellen
RTC-accu	Ja

Inleiding

Opslag	
SSD	2 x M.2 2280 NVMe PCIe SSD gleuf
I/O poort	
USB	3 x USB 5 Gbps (USB-A) <ul style="list-style-type: none">• Stroomdeel functie wordt optioneel ondersteund
USB	2 x USB 10 Gbps (USB-C) (PD-in) (met DisplayPort-functie) <ul style="list-style-type: none">• Ondersteunt maximaal 5 V/3 A draagbare oplaadstroom output.• De Power Delivery-functie kan optioneel worden ondersteund. Gebruik de Power Delivery functie- om de notebook van stroom te voorzien door sluit een 90~100 W USB-C PD-adapter aan.
Audio	1 x Mic-in/ hoofdtelefoon-uit combo
Video	1 x HDMI™
LAN	1 x RJ-45
Communicatiepoort	
LAN	Ondersteund
Draadloze LAN	Ondersteund
Bluetooth	Ondersteund
Beeld	
Type (optioneel)	16" FHD+/ QHD+ LED paneel 16" QHD+ OLED paneel
Video	
Grafische kaart	<ul style="list-style-type: none">• NVIDIA® GeForce RTX™ discrete graphics met ondersteuning voor NVIDIA® Optimus™• De nieuwste Intel® geïntegreerde grafische kaart
VRAM	GDDR7, op grond van GPU-structuur
Webcam	
Type	Digitale camera
Resolutie (optioneel)	HD/ FHD

Audio	
Ingebouwde luidsprekers	2 x luidsprekers
Beveiliging	
Trusted Platform Module (optioneel)	<p>TPM 2.0 is een op hardware gebaseerde versleutelingsapparaat dat samenwerkt met software metingen om een geavanceerdere en veiligere gegevensbeveiliging te vormen.</p> <p>TPM-functionaliteiten kunnen worden ingeschakeld in de BIOS instellingen waar van toepassing.</p> <p>Met professionele Windows-versies is BitLocker de standaard console verkrijgbaar voor TPM communicaties voor gegevensversleuteling.</p>

Hoe Stel je Windows Hello in (optioneel)

Windows Hallo is een meer veilige, persoonlijke manier om direct toegang te krijgen tot jouw Windows besturingssysteem met behulp van vingerafdrukken of gezichtsherkenning. De functie vereist een vingerafdruklezer of een infrarood camera die het ondersteunt. Zodra u alles hebt ingesteld, kun u inloggen met een korte veeg ("swipe") of een oogopslag.

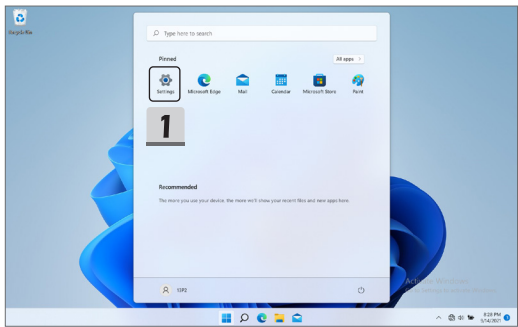
Volg de instructies hieronder om jouw Windows Hello Logins - Gezicht, Vingerafdruk en PIN in te stellen.

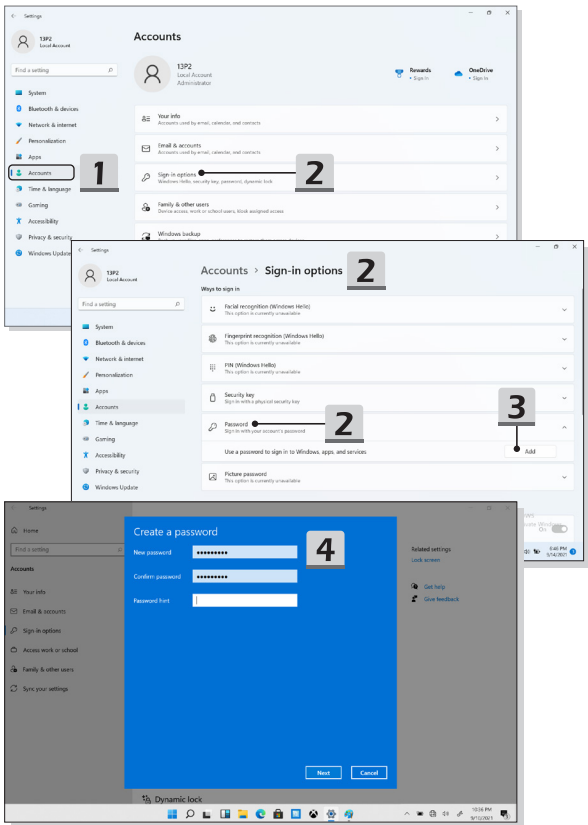
De hier getoonde figuren zijn alleen ter raadpleging, ze kunnen variëren afhankelijk van de versie van het Windows besturingssysteem dat is geïnstalleerd.

Maak een Wachtwoord voor de Account aan

Voordat je Windows Hello instelt, is het vereist om het wachtwoord van de account in te stellen.

1. Ga naar [Start > Settings] (Start > Instellingen) en lokaliseer [Accounts].
2. In Opties aanmelden, klik op [Password] (Wachtwoord).
3. Onder [Password] Wachtwoord, klik op [Add] (Toevoegen) om verder te gaan.
4. Volg de instructies op het scherm om een nieuw wachtwoorden aan te maken voor je account, en klik daarna op [Finish] (Voltoeien) om af te sluiten.



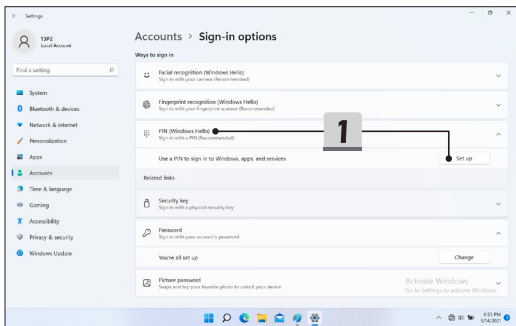


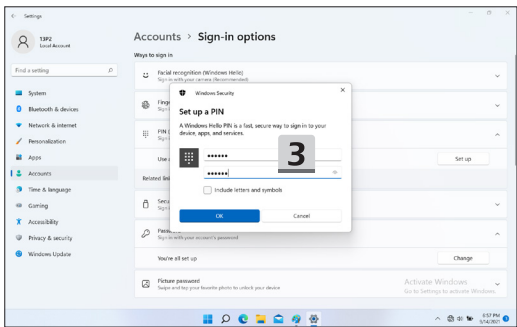
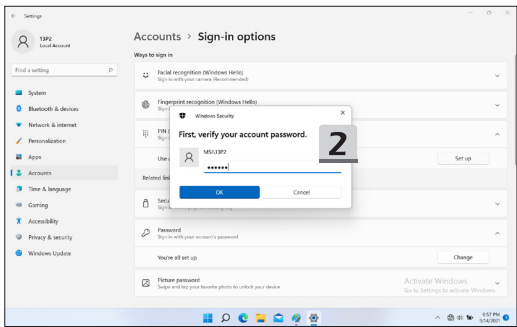
Windows Hello PIN Instellen

Een Windows Hello PIN is een snelle, veilige manier om jouw apparaat, apps en diensten aan te melden.

De hier weergegeven figuren zijn uitsluitend bedoeld als referentie en kunnen verschillen van het model dat u hebt aangeschaft.

1. Selecteer [PIN (Windows Hello)], en klik daarna op [Set up] (Instellen) om verder te gaan.
 2. Verifieer eerst het wachtwoord van jouw account
 3. Stel jouw Windows Hello PIN in. Klik op [OK] om te sluiten.
-



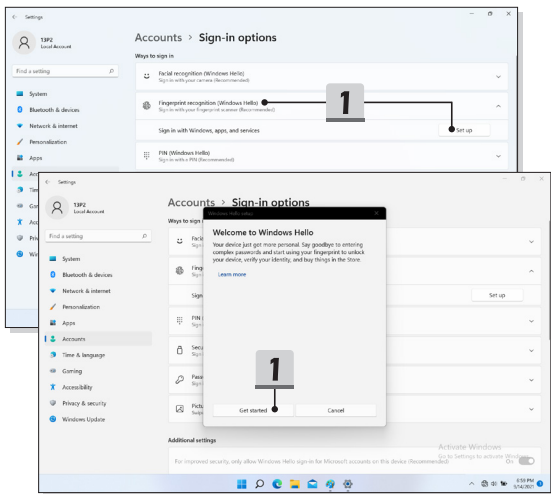


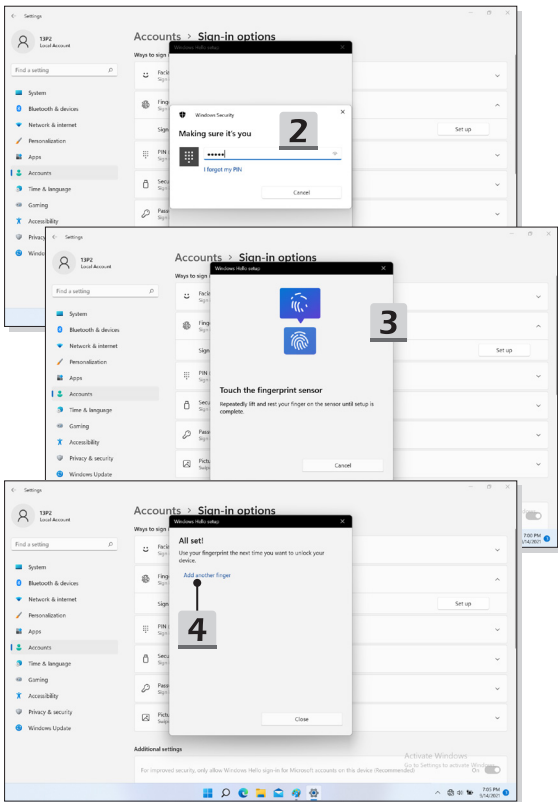
Windows Hello Vingerafdruk Instellen

* Uitsluitend voor bepaalde modellen

Het is tijd om afscheid te nemen van complexe wachtwoorden en om vingerafdrukken te gebruiken om jouw apparaat te ontgrendelen en om jouw identiteit te verifiëren.

1. Selecteer [Fingerprint Recognition (Windows Hello)] (Vingerafdrukherkenning (Windows Hello)), klik op [Set up] (Instellen) om de Windows Hello set-up wizard te openen, en klik vervolgens op [Get Started] (Begin) om verder te gaan.
2. Verifieer jouw Windows Hello PIN.
3. Plaats jouw vinger naar keuze op de vingerafdruksensor. U wordt een paar keer gevraagd met dezelfde vinger te vegen om Windows Hello in te stellen.
4. Klik op [Add Another] (Andere toevoegen) als u het proces met een andere vinger wilt herhalen.



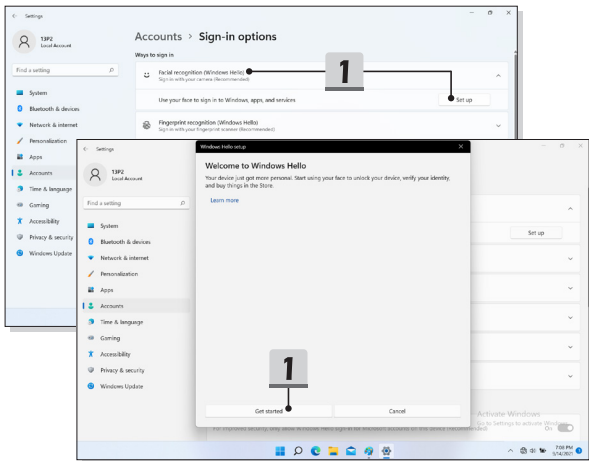


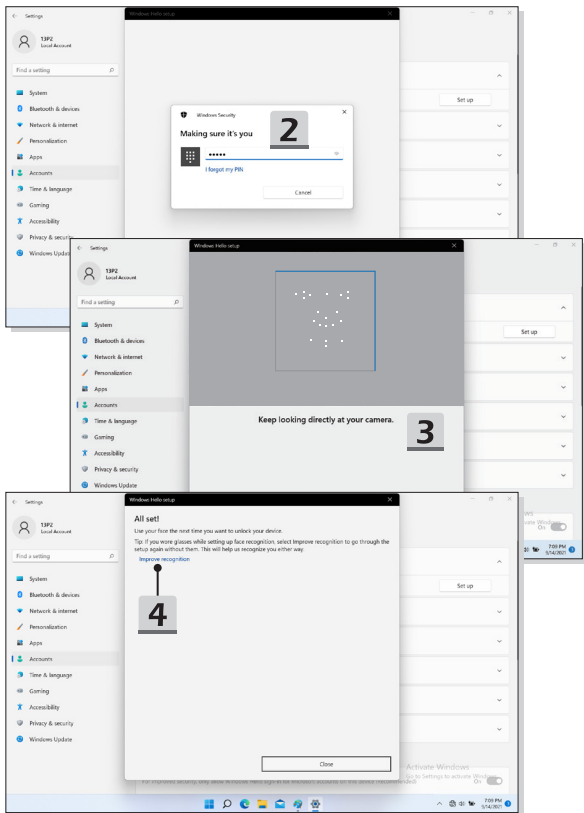
Windows Hello Gezicht Instellen

* Uitsluitend voor bepaalde modellen

Jouw apparaat is zojuist persoonlijker geworden. Gebruik je gezicht om jouw apparaat te ontgrendelen en om jouw identiteit te verifiëren.

1. Selecteer [Facial Recognition (Windows Hello)] (Gezichtsherkenning (Windows Hello)), klik op [Set up] (Instellen) om de Windows Hello set-up wizard te openen, en klik vervolgens op [Get Started] (Begin) om verder te gaan.
2. Verifieer jouw Windows Hello PIN.
3. Plaats uw gezicht midden in het frame dat op het scherm verschijnt. De camera zal uw gezicht registreren.
4. Voltooi de instelling. Als je een bril draagt tijdens de gezichtsherkenning, klik op [Improve recognition] (verbeter herkenning) om opnieuw door het instellen te gaan zonder de bril. Dit helpt het systeem om jou op beide manieren te herkennen. Klik op [Remove] (Verwijder) om het instellen van de gezicht login te annuleren.





Hoe u de SSD en het DDR-geheugen kunt demonteren en monteren (optioneel)

De onderkant van het apparaat is ontworpen zodat gebruikers de SSD- en het DDR-geheugen gemakkelijk kunnen demonteren en monteren.

Voordat u het apparaat demonteert of monteert, dient u het eerst uit te schakelen en de stroomadapter los te koppelen. Wacht vervolgens tot het apparaat is afgekoeld. Het apparaat zal tijdens gebruik hoge temperaturen behalen, dus wacht tot het is afgekoeld tot een veilige temperatuur, idealiter rond kamertemperatuur.

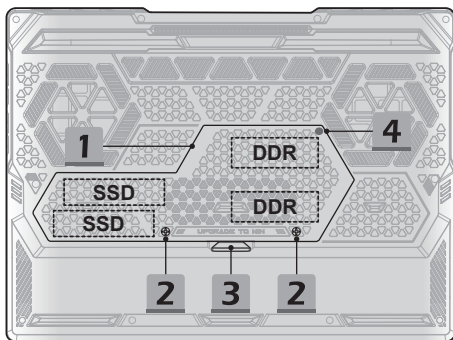
Na het demonteren of monteren moet u **het achterpaneel** correct terugplaatsen en de schroeven vastdraaien om veiligheidsrisico's te voorkomen.

Het onjuist demonteren of monteren van het apparaat, of het installeren van een SSD of DDR-geheugen dat niet compatibel is met het apparaat, kan leiden tot een storing. Heeft u vragen of verdere ondersteuning nodig? Neem dan contact op met uw lokale erkende dealer of servicecentrum.

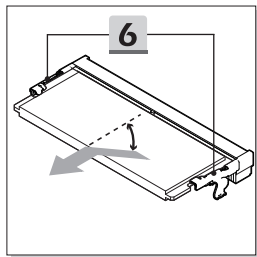
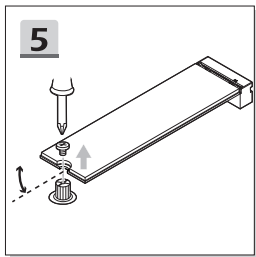
Houd er rekening mee dat de afbeelding en de plaatsing van de SSD en DDR hier slechts ter referentie dienen en per model kunnen verschillen.

Demonteer de SSD en het DDR-geheugen.

1. Schakel het apparaat eerst uit en haal de stekker uit het stopcontact, en zoek vervolgens **de achterklep**.
2. Verwijder de schroeven waarmee **het achterpaneel** vastzitten.
3. Wip **het achterpaneel** open en dan zijn de SSD en het DDR-geheugen zichtbaar.
4. Houd eerst de knop 8 seconden ingedrukt om de stroom van het apparaat uit te schakelen. Druk vervolgens op de aan/uit-knop van het toetsenbord om te controleren of het apparaat volledig is uitgeschakeld.



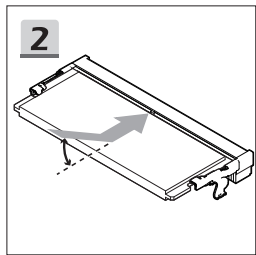
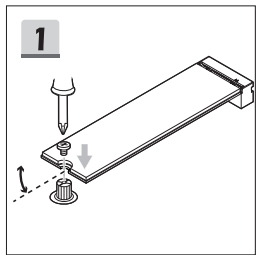
-
5. Draai de schroef los en verwijder vervolgens de SSD.
 6. Maak de haakjes aan beide zijden los waarmee het DDR-geheugen is bevestigd en haal het vervolgens eruit. Nadat je de onderdelen hebt gedemonteerd, moet je **de achterklep** correct installeren. Draai de schroeven vast, en dan kun je het apparaat inschakelen en de stroomadapter aansluiten.
-



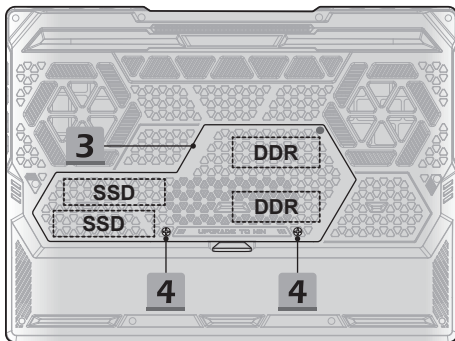
Monteer de SSD en het DDR-geheugen.

Schakel het apparaat eerst uit en haal de stekker van de voedingsadapter uit het stopcontact. Controleer voordat u de SSD en het DDR-geheugen monteert, eerst hun interne locatie in het apparaat.

1. Lijn de SSD uit en plaats hem in de sleuf, en draai vervolgens de schroef vast.
 2. Lijn het DDR-geheugen uit, plaats hem in de sleuf en druk hem vervolgens naar beneden.
-



-
3. Plaats het achterpaneel terug op zijn oorspronkelijke positie.
 4. Draai de schroeven vast. Nadat je de montage hebt voltooid, kun je het apparaat inschakelen en de voedingsadapter in het stopcontact steken.
-



Hoe gebruik je de USB Power Share Functie (optioneel)

Dit notebook kan USB Power Share functie ondersteunen via Type-A USB poorten en biedt draagbare laadstroom output voor verschillende USB-apparaten, zoals mobiele telefoons en powerbanks, terwijl het notebook in hibernatie of aan het afsluiten is.

Het wordt aangeraden altijd de officiële geautoriseerde kabel te gebruiken om deze functie uit te voeren.

1. USB Power Share functie is alleen beschikbaar in AC-modus onder standaard instellingen; daarom is het een must om de AC-stroom te verbinden met het notebook voordat je deze functie inschakelt.
2. Gebruikers kunnen ook inschakelen met deze functie onder AC of DC modus in BIOS instellingen; echter, zodra de AC/ DC modus is ingeschakeld, kan dit de levensduur van de batterij in meer of mindere mate beïnvloeden.
3. USB Power Share functie ondersteunt alleen geselecteerde modellen, en de afbeeldingen die hier worden getoond zijn slechts voor referentie.



MSI.COM



SUPPORT



SOCIAL MEDIA