



REPUBLIC OF
GAMERS

PG348Q

Gebruikers- handleiding

ASUS

HDMI™
HIGH DEFINITION MULTIMEDIA INTERFACE

Eerste uitgave V1

Januari 2016

Auteursrecht © 2016 ASUSTeK COMPUTER INC. Alle rechten voorbehouden.

Geen deel van deze handleiding, inclusief de daarin beschreven producten en software, mag worden gereproduceerd, verzonden, opgeslagen in een weergavesysteem of vertaald in enige taal in welke vorm en op welke wijze dan ook, behalve het kopiëren door de gebruiker voor back-up, zonder uitdrukkelijke schriftelijke toestemming van ASUSTeK COMPUTER INC. ("ASUS").

De garantie of service op het apparaat wordt niet verlengd: (1) indien het product gerepareerd, gewijzigd of veranderd is, tenzij die reparatie, wijziging of verandering schriftelijk door ASUS is toegestaan en (2) indien het serienummer van het product beschadigd of verwijderd is.

ASUS BIJDT DEZE HANDLEIDING "ZOALS HIJ DAAR LIGT" ZONDER ENIGE GARANTIE, EXPLICIET OF IMPLICIET, INCLUSIEF, MAAR NIET BEPERKT TOT DE IMPLICIETE GARANTIE OF VOORWAARDEN VAN VERKOOPBAARHEID OF GESCHIKTHEID VOOR EEN BEPAALD DOEL. IN GEEN GEVAL ZAL ASUS, ZIJN DIRECTEURS, OFFICIERS, WERKNEMERS OF VERTEGENWOORDIGERS AANSPRAKELIJK ZIJN VOOR ENIGE INDIRECTE, SPECIALE, INCIDENTELE OF CONSEQUENTIËLE SCHADE (WAARONDER SCHADE DOOR VERLIES VAN INKOMSTEN, VERLIES VAN GEBRUIK OF GEGEVENS, BEDRIJFSONDERBREKING EN DERGELIJKE) ZELFS ALS ASUS OP DE HOOGTE WAS GESTELD VAN DE MOGELIJKHEID VAN DERGELIJKE SCHADE DOOR EEN DEFECT OF FOUT IN DEZE HANDLEIDING OF DIT PRODUCT.

SPECIFICATIES EN INFORMATIE IN DEZE HANDLEIDING WORDEN ALLEEN VOOR INFORMATIE GEGEVEN EN KUNNEN WORDEN VERANDERD OP ELK MOMENT ZONDER KENNISGEVING. ZE MOETEN NIET ALS GARANTIE VAN ASUS WORDEN BESCHOUWD. ASUS ACCEPTEERT GEEN VERANTWOORDELIJKHEID OF AANSPRAKELIJKHEID VOOR FOUTEN OF ONNAUWKEURIGHEDEN DIE IN DEZE HANDLEIDING Zouden kunnen voorkomen, inclusief de producten en software die daarin beschreven worden.

Product- en bedrijfsnamen in deze handleiding kunnen geregistreerde handelsmerken of auteursrechten zijn van de respectievelijke bedrijven en worden alleen gebruikt ter identificatie of uitleg ten gunste van de gebruiker, zonder de bedoeling inbreuk te plegen.

Inhoud

Mededelingen	iv
Veiligheidsinformatie.....	v
Onderhoud & reiniging	vi
Takeback Services	vii

Hoofdstuk 1: Kennismaken met het product

1.1	Welkom!.....	1-1
1.2	Inhoud van de verpakking	1-1
1.3	Kennismaken met de monitor	1-2
1.3.1	Zijaanzicht	1-2
1.3.2	Achterkant	1-3
1.3.3	GamePlus-functie.....	1-4
1.3.4	TURBO-functie (alleen voor de ingang DisplayPort)	1-5

Hoofdstuk 2: Installatie

2.1	De arm/voet van de monitor monteren	2-1
2.2	Kabelbeheer	2-2
2.3	De monitor afstellen	2-3
2.4	De arm/Voet loskoppelen (voor VESA-wandmontage) ..	2-4
2.5	De kabels aansluiten	2-4
2.6	De monitor inschakelen	2-5

Hoofdstuk 3: Algemene instructies

3.1	OSD-menu	3-1
3.1.1	Opnieuw configureren	3-1
3.1.2	Kennismaken met de OSD-functies	3-1
3.2	Overzicht specificaties.....	3-6
3.3	Problemen oplossen (Veelgestelde vragen)	3-7
3.4	Ondersteunde bedieningsmodi.....	3-8

Mededelingen

FCC-verklaring (Federal Communications Commission)

Dit apparaat voldoet aan Deel 15 van de FCC-regels. Het gebruik is onderhevig aan de volgende twee voorwaarden:

- Dit apparaat mag geen schadelijke storing veroorzaken en
- Dit apparaat moet elke ontvangen storing aanvaarden, met inbegrip van storing die ongewenste werking kan veroorzaken.

Dit apparaat werd getest en voldoet aan de beperkingen voor een digitaal apparaat van Klasse B, in overeenstemming met Deel 15 van de FCC-voorschriften. Deze beperkingen zijn vastgesteld om een redelijke beveiliging te bieden tegen schadelijke storingen in een particuliere installatie. Deze apparatuur genereert, gebruikt en straalt radiofrequentie-energie uit die, indien niet geïnstalleerd en gebruikt in overeenstemming met de instructies van de fabrikant, schadelijke storingen kan veroorzaken aan radiocommunicaties. Er is echter geen garantie dat er geen storing zal optreden in een particuliere installatie. Als dit apparaat toch schadelijke storingen veroorzaakt aan radio- of televisieontvangst, wat kan worden vastgesteld door het apparaat in en uit te schakelen, moet de gebruiker deze storing proberen te corrigeren door een of meer van de volgende maatregelen te nemen:

- Wijzig de richting van de ontvangstantenne of verplaats de antenne.
- Vergroot de afstand tussen de apparatuur en de ontvanger.
- Sluit de apparatuur aan op een stopcontact in een andere kring dan die waar de ontvanger op is aangesloten.
- Raadpleeg de leverancier of een ervaren radio/Tv-technicus voor hulp.



Het gebruik van afgeschermd kabel voor het aansluiten van de monitor op de grafische kaart is verplicht om te voldoen aan de FCC-regels. Wijzigingen of aanpassingen aan deze eenheid welke niet expliciet zijn goedgekeurd door de partij welke verantwoordelijk is voor de compliantie, kan het recht van de gebruiker op het gebruik van deze apparatuur ongeldig maken.

Verklaring Canadees Ministerie voor Communicatie

Dit digitaal apparaat overschrijdt de limieten niet van Klasse B voor zendruisemissies van digitale apparaten, zoals vastgesteld in de voorschriften met betrekking tot radiostoring van het Canadese ministerie voor Communicatie.

Dit digitaal apparaat van Klasse B voldoet aan de Canadese ICES-003.

This Class B digital apparatus meets all requirements of the Canadian Interference - Causing Equipment Regulations.

Cet appareil numérique de la classe B respecte toutes les exigences du Règlement sur le matériel brouiller du Canada.

Veiligheidsinformatie

- Lees alle documentatie die bij de verpakking is geleverd aandachtig door voordat u de monitor installeert.
- Om het risico op brand of schokken te voorkomen, mag u de monitor nooit blootstellen aan regen of vocht.
- Probeer nooit de behuizing van de monitor te openen. De gevaarlijke hoge spanning in de monitor kan ernstige lichamelijke letsels veroorzaken.
- Als de voeding defect is, mag u niet proberen deze zelf te repareren. Neem contact op met een bevoegde servicetechnicus of met uw verkoper.
- Controleer of alle kabels correct zijn aangesloten en of de voedingskabels niet beschadigd zijn voordat u het product gebruikt. Neem onmiddellijk contact op met uw leverancier als u schade ontdekt.
- De sleuven en openingen op de achterkant of de bovenkant van de behuizing zijn bedoeld voor de ventilatie. Blokkeer deze sleuven niet. Plaats dit product nooit in de buurt van of op een radiator of een warmtebron, tenzij de geschikte ventilatie is voorzien.
- De monitor mag alleen worden gebruikt met het type stroombron dat op het label is aangegeven. Als u niet zeker bent van het stroomtype in uw huis, kunt u contact opnemen met uw leverancier of uw lokale elektriciteitsmaatschappij.
- Gebruik de gepaste voedingsstekker die voldoet aan uw lokale elektriciteitsstandaard.
- Zorg dat u geen powerstrips en verlengkabels overbelast. Een overbelasting kan brand of elektrische schokken veroorzaken.
- Vermijd stof, vochtigheid en extreme temperaturen. Plaats de monitor niet op een plaats waar deze nat kan worden. Plaats de monitor op een stabiel oppervlak.
- Koppel het apparaat los tijdens een onweer of als u het gedurende langere tijd niet zult gebruiken. Dit zal de monitor beschermen tegen schade door stroompieken.
- Duw nooit objecten in de sleuven van de monitorbehuizing of mors geen vloeistof op de behuizing.
- Voor een bevredigende werking, mag u de monitor alleen gebruiken met UL-gecertificeerde computers die over de correct geconfigureerde contactdoos beschikken met een markering 100-240V AC.
- Als u technische problemen met de monitor ondervindt, moet u contact opnemen met een bevoegde servicetechnicus of uw verkoper.
- De adapter wordt uitsluitend gebruikt voor deze monitor. Gebruik deze niet voor andere doeleinden.
Het toestel maakt gebruik van een van de volgende voedingen:
- Fabrikant: Delta Electronics Inc., model: ADP-120RH B



Dit symbool of de vuilnisbak met een kruis er doorheen, geeft aan dat het product (elektrisch, elektronische apparatuur, en knoopcelbatterijen met kwik) niet bij het huishoudelijk afval terecht mogen komen. Neem contact op met de gemeente voor het verwijderen van elektronische artikelen.

Onderhoud & reiniging

- Wij raden u aan de kabels en de voedingskabels los te koppelen voordat u de monitor optilt of verplaatst. Volg de correcte tiltechnieken wanneer u de monitor plaatst. Wanneer u de monitor optilt of draagt, neemt u de randen van de monitor vast. Til het scherm niet op bij de voet of de kabel.
- Reinigen. Schakel uw monitor uit en koppel de voedingskabel los. Reinig het oppervlak van de monitor met een vezelvrije, niet schurende doek. Verwijder lastige vlekken met een doek welke met een zacht schoonmaakmiddel is bevochtigd.
- Vermijd het gebruik van een reinigingsmiddel dat alcohol of aceton bevat. Gebruik een reinigingsmiddel voor gebruik met de monitor. Spoe nooit rechtstreeks schoonmaakmiddel op het scherm, omdat dit in de monitor kan lekken en een elektrische schok veroorzaken.

De volgende symptomen zijn normaal voor de monitor:

- Aanvankelijk kan het scherm flikkeren door de aard van TL-licht. Schakel de monitor uit en weer in om het flikkeren te laten verdwijnen.
- De helderheid van het scherm kan lichte variaties vertonen, afhankelijk van het bureaubladthema dat u gebruikt.
- Als dezelfde afbeelding urenlang wordt weergegeven, kan na het wisselen van de afbeelding een nabeeld van de vorige afbeelding achterblijven. Het scherm zal zichzelf langzaam herstellen; u kunt het scherm ook een paar uur uitschakelen.
- Als het scherm zwart wordt of gaat knippen, of niet meer werkt, moet u contact opnemen met uw leverancier of service-centrum om dit te herstellen. Repareer het scherm nooit zelf!

Conventies die in deze handleiding worden gebruikt



WAARSCHUWING: informatie om lichamelijke letsels te voorkomen wanneer u een taak probeert uit te voeren.



LET OP: informatie om schade aan de onderdelen te voorkomen wanneer u een taak probeert uit te voeren.



BELANGRIJK: instructies die u **MOET** volgen om een taak te voltooien.



OPMERKING: tips en extra informatie om u te helpen bij het voltooien van uw taak.

Hier vindt u meer informatie

Raadpleeg de volgende bronnen voor extra informatie en voor product- en software-updates.

1. **ASUS-websites**

De wereldwijde ASUS-websites bieden bijgewerkte informatie over hardware- en softwareproducten van ASUS. Raadpleeg <http://www.asus.com>

2. **Optionele documentatie**

Uw productverpakking kan optionele documentatie, zoals een garantiekaart, bevatten die door uw leverancier werd toegevoegd. Deze documenten maken geen deel uit van het standaardpakket.

Takeback Services

ASUS recycling and takeback programs come from our commitment to the highest standards for protecting our environment. We believe in providing solutions for our customers to be able to responsibly recycle our products, batteries and other components as well as the packaging materials.

Please go to <http://csr.asus.com/english/Takeback.htm> for detail recycling information in different region.

1.1 Welkom!

Hartelijk dank voor uw aankoop van de ASUS® LCD-monitor!

De nieuwste breedbeeld lcd-monitor van ASUS biedt een breder, helderder en messcherp beeldscherm, aangevuld met talrijke functies die uw kijkervaring verbeteren.

Al deze functies maken van de monitor een onvergelijklijk product dat u optimaal gebruiksgemak en een fantastische visuele ervaring biedt.

1.2 Inhoud van de verpakking

Controleer de verpakking op de volgende onderdelen:

- ✓ LCD-monitor
- ✓ Schijf met stuurprogramma en handleiding
- ✓ Snelstartgids
- ✓ Garantiebewijs
- ✓ Stroomadapter
- ✓ Netsnoer
- ✓ DP-kabel
- ✓ HDMI-kabel
- ✓ USB-kabel
- ✓ Zijkantafdekking van de standaard
- ✓ Afdekking van de ingang/uitgangpoort
- ✓ ROG-sticker



Als een van de bovenstaande items beschadigd is of ontbreekt, neem dan onmiddellijk contact op met uw leverancier.



Kies Niveau 1, 2 of 3 als de melding "LICHT IN BEWEGING AAN/UIT" verschijnt als u het rode licht op de standaard wilt inschakelen. Kies "Niveau 0" als u dit wilt uitschakelen. Als u deze functie uitschakelt, maar deze later weer wilt activeren, schakelt u deze in via het OSD-menu.



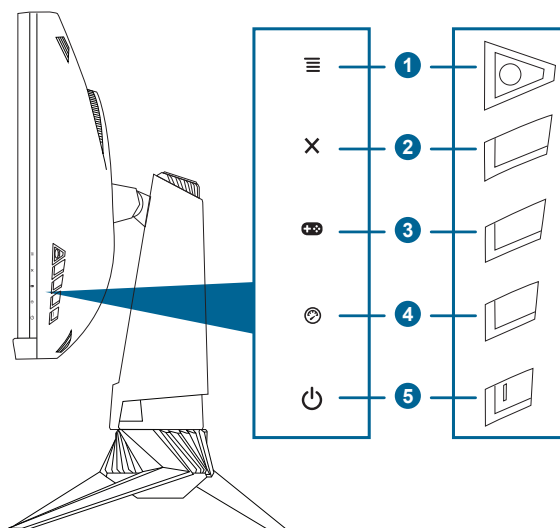
Als gedurende zo'n 12 minuten geen signaal wordt gedetecteerd, activeert de monitor automatisch de energiebesparende modus.



Het wordt aanbevolen dat u de functies DisplayPort diepe slaapstand en HDMI diepe slaapstand instelt op "UIT".

1.3 Kennismaken met de monitor

1.3.1 Zijaanzicht



1. ≡ (▶) 5-weg-knop:



- Schakelt het OSD-menu in. Activeert het geselecteerde item in het OSD-menu.
- Verhoogt/verlaagt waarden of beweegt de selectie omhoog/omlaag/links/rechts.
- Schakelt het OSD-menu in als het beeldscherm de stand-bymodus opent of het bericht "GEEN SIGNAAL" weergeeft.

2. X-knop

- Sluit het item in het OSD-menu.
- Schakelt de functie Toetsvergrendeling in of uit door 5 seconden ingedrukt te houden.
- Schakelt het OSD-menu in als het beeldscherm de stand-bymodus opent of het bericht "GEEN SIGNAAL" weergeeft.

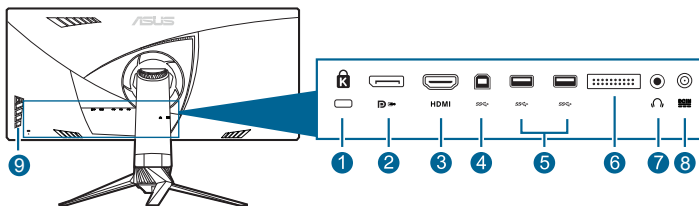
3. +/--knop:

- GamePlus-sneltoets. Beweeg de knop ≡ (▶) omhoog/omlaag om te selecteren en druk op ≡ (▶) om de betreffende functie te bevestigen.

- Schakelt het OSD-menu in als het beeldscherm de stand-bymodus opent of het bericht “GEEN SIGNAAL” weergeeft.
4.  -knop
- TURBO-sneltoets. Druk op de knop om verschillende vernieuwingsfrequenties te kiezen. (Alleen voor de ingang DisplayPort)
 - Schakelt het OSD-menu in als het beeldscherm de stand-bymodus opent of het bericht “GEEN SIGNAAL” weergeeft.
5.  Voedingsknop/voedingsindicator
- Schakelt de monitor in of uit.
 - In de onderstaande tabel vindt u de omschrijving van de kleuren van de voedingsindicator.

Status	Beschrijving
Wit	AAN
Knippert Oranje	Stand-bymodus wordt geactiveerd
Oranje	Stand-bymodus/Geen signaal
UIT	UIT
Rood	G-SYNC

1.3.2 Achterkant













1. **Gleuf voor Kensingtonslot.**
2. **DisplayPort.** Op deze poort kan een apparaat met DisplayPort-functionaliteit worden aangesloten.
3. **HDMI-poort.** Deze poort dient om een HDMI-compatibel apparaat aan te sluiten.
4. **USB 3.0-upstreamaansluiting.** Deze aansluiting dient voor een USB-upstream-kabel. De verbinding maakt het gebruik van de USB-aansluitingen op de monitor mogelijk.




5. **USB 3.0-downstreamaansluitingen.** Deze aansluitingen zijn bedoeld voor verbinding met USB-apparaten zoals USB-toetsenbord/muis, USB-flashstation enzovoort.
6. Alleen voor servicepersoneel.
7. **Koptelefoonaansluiting.** Deze poort is uitsluitend beschikbaar als een HDMI/DisplayPort-kabel is aangesloten.
8. **DC-IN-aansluiting.** Aansluiting voor de voeding.
9. **Besturingstoetsen.**

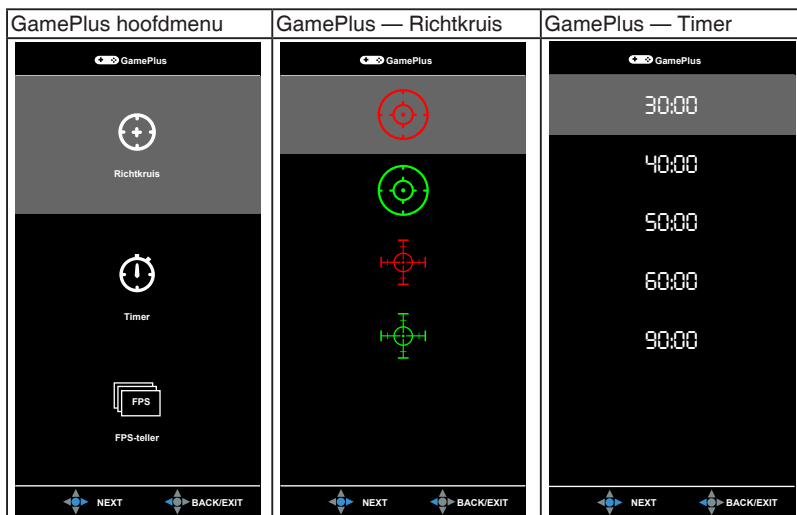
1.3.3 GamePlus-functie

De GamePlus-functie levert een reeks hulpmiddelen en biedt een betere game-omgeving voor gebruikers die verschillende soorten games spelen. Bovendien is de functie Richtkruis speciaal ontworpen voor nieuwe gamers of beginners die geïnteresseerd zijn in schietspellen (first person shooters, fps).

Zo activeert u GamePlus:

1. Druk op de GamePlus-sneltoets.
2. Beweeg de knop  () omhoog/omlaag om uit de verschillende functies te kiezen.
3. Druk op de knop  () of beweeg de knop  () naar rechts om de gekozen functie te bevestigen. Beweeg de knop  () omhoog/omlaag om door de instellingen te navigeren. Beweeg de knop  () naar links om terug te gaan, uit te schakelen en af te sluiten.

4. Markeer de gewenste instelling en druk op de knop  () om het te activeren. Druk op de knop  om dit te deactiveren.



1.3.4 TURBO-functie (alleen voor de ingang DisplayPort)

Met de TURBO-functie kiest u eenvoudig tussen verschillende vernieuwingsfrequenties.

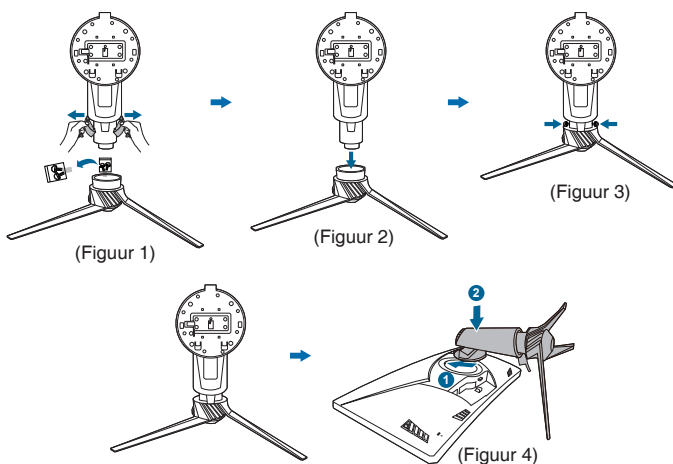
Zo activeert u TURBO:

Druk herhaaldelijk op de sneltoets TURBO om te selecteren.



2.1 De arm/voet van de monitor monteren

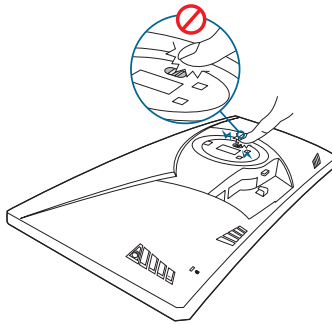
1. Verwijder de zijkantafdekkingen van de standaard van de arm van het beeldscherm en verwijder de schroeven. (Figuur 1)
2. Steek de arm in de voet. (Figuur 2)
3. Bevestig de schroeven. (Figuur 3)
4. Plaats het beeldscherm met de voorkant omlaag op een tafel.
5. Bevestig de gemaakte standaard in het beeldscherm. Zorg dat het uitsteeksel aan de bovenkant van de standaard in de groef aan de achterkant van het beeldscherm past. (Figuur 4)



We adviseren u een zachte doek op tafel te leggen om schade aan de monitor te vermijden.



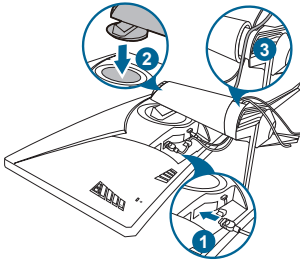
- Raak de metalen onderdelen aan de achterkant van het beeldscherm niet aan.
- Sluit nooit de stroomkabel aan voordat de arm/voet van het beeldscherm zijn gemonteerd.



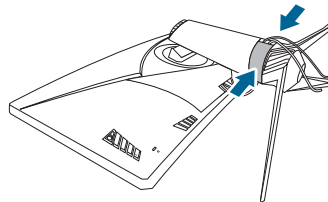
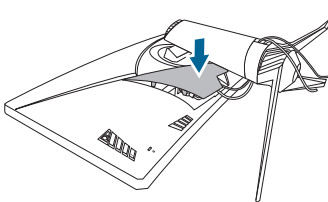
2.2 Kabelbeheer

U kunt de kabels ordenen met behulp van de afdekking van de ingang/uitgangpoort en de zijkantafdekking van de standaard.

- **De kabels ordenen**



- **Met de afdekking van de ingang/uitgangpoort en zijkantafdekking van de standards:** deze afdekkingen kunnen worden vastgemaakt en losgemaakt.

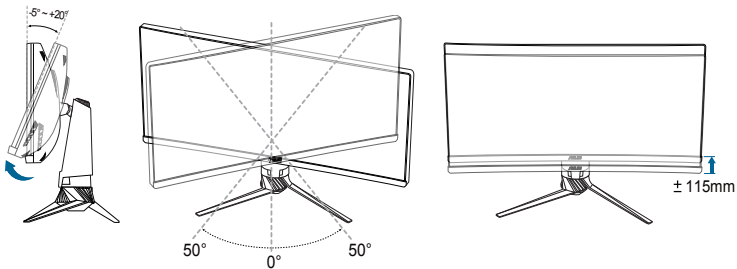




We adviseren u een zachte doek op tafel te leggen om schade aan de monitor te vermijden.

2.3 De monitor afstellen

- Voor optimale weergave raden we aan dat u recht naar de monitor kijkt en de monitor vervolgens instelt onder de hoek die voor u het meest comfortabel is.
- Houd de voet vast om te voorkomen dat de monitor valt terwijl u de hoek wijzigt.
- De aanbevolen aanpassingshoek is van $+20^\circ$ tot -5° (kantelen)/ $+50^\circ$ tot -50° (draaien)/ ± 115 mm (hoogte).



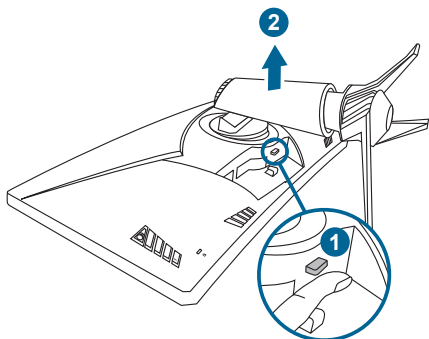
Het is normaal dat de monitor een weinig schudt terwijl u de kijkhoek aanpast.

2.4 De arm/Voet loskoppelen (voor VESA-wandmontage)

De verwijderbare arm/voet van deze monitor is speciaal voor VESA wandmontage ontworpen.

De arm/voet demonteren:

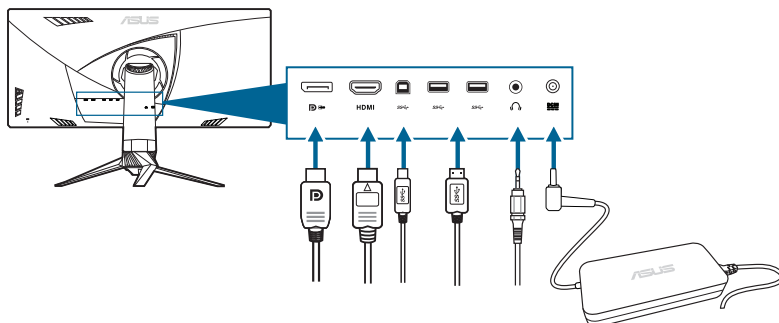
1. Plaats het beeldscherm met de voorkant omlaag op een tafel.
2. Druk op de ontgrendelingsknop en koppel de arm/voet los van het beeldscherm.



We adviseren u een zachte doek op tafel te leggen om schade aan de monitor te vermijden.



2.5 De kabels aansluiten

Sluit de kabels aan volgens de onderstaande instructies:



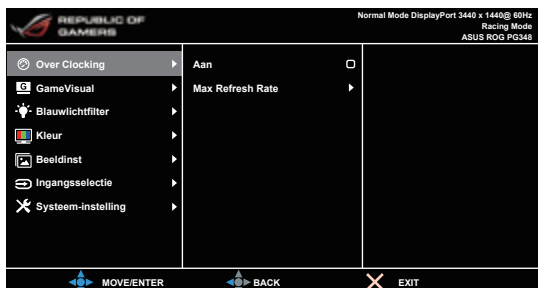
- **De voedingskabel aansluiten:**
 - a. Sluit de stroomadapter stevig aan op de gelijkstroomingang van de monitor.
 - b. Sluit het ene uiteinde van de stroomkabel aan op de stroomadapter en het andere uiteinde op een stopcontact.
- **De DisplayPort/HDMI-kabel aansluiten:**
 - a. Sluit een uiteinde van de DisplayPort/HDMI-kabel aan op de DisplayPort/HDMI-poort van uw computer.
 - b. Sluit het andere uiteinde van de DisplayPort/HDMI-kabel aan op de DisplayPort/HDMI-poort van uw computer.
- **Zo gebruikt u de koptelefoon:** sluit de stekker aan op de koptelefoonaansluiting van het beeldscherm als een HDMI- of DisplayPort-sigitaal wordt gebruikt.
- **Zo gebruikt u de USB 3.0-poorten:** Pak de bijgeleverde USB 3.0-kabel en steek de kleinere stekker (type B) van de USB-upstreamkabel in de USB-upstreampoort van het beeldscherm. Steek de grotere stekker (type A) in de USB 3.0-poort van de computer. Zorg dat op de computer het besturingssysteem Windows 7/Windows 8/Windows 10 is geïnstalleerd. Hierdoor kunnen de USB-poorten van het beeldscherm correct functioneren.









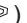








2.6 De monitor inschakelen

Druk op de aan/uit-knop . Zie pagina 1-2 voor de locatie van deze knop. De voedingsindicator  licht wit op om aan te geven dat de monitor AAN is.

3.1 OSD-menu

3.1.1 Opnieuw configureren

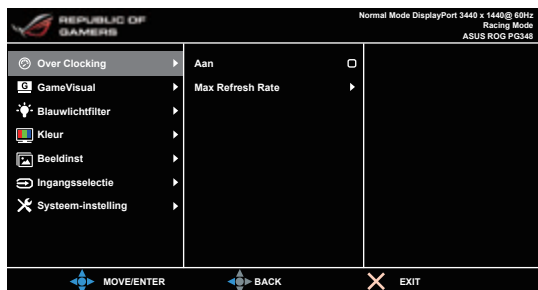


1. Druk op de knop  () om het OSD-menu te activeren.
2. Druk de knop  () omhoog/omlaag om door de functies te bladeren. Markeer de gewenste functie en druk op de knop  () om deze te activeren. Als de functie een submenu heeft, beweegt u de knop  () nogmaals omhoog/omlaag om door de functies van het submenu te navigeren. Markeer de gewenste functie in het submenu en druk op de knop  () of beweeg de knop  () naar rechts om de functie te activeren.
3. Beweeg de knop  () omhoog/omlaag om de instellingen van de geselecteerde functie te wijzigen.
4. U sluit het OSD-menu en bewaart de instellingen door op de knop  te drukken of door de knop  () herhaaldelijk naar links te bewegen totdat het OSD-menu verdwijnt. Herhaal de stappen 1-3 om andere functies in te stellen.


3.1.2 Kennismaken met de OSD-functies

1. Over Clocking

Met deze functie kunt u de vernieuwingsnelheid aanpassen.



- Kies "AAN" als u deze functie wilt inschakelen.

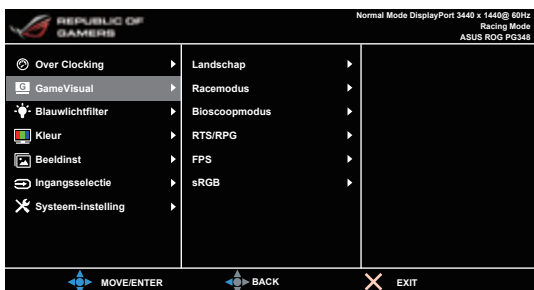
- **Max Refresh Rate:** Zodra deze functie is geactiveerd, kunt u een vernieuwingsnelheid selecteren die naast 60 Hz wordt weergegeven als u op de sneltoets TURBO  (Alleen voor de ingang DisplayPort).



Test na het herstarten de nieuwe maximale vernieuwingsnelheid door dit in het configuratiescherm van NVIDIA in te schakelen. Als u geen beeld ziet, maakt u de DP-kabel los en gebruikt u de OSD van de monitor om het opnieuw te proberen met een veiliger maximale vernieuwingsnelheid.

2. GameVisual

Deze functie bevat 6 subfuncties die u naar wens kunt kiezen. Elke modus heeft de optie Herinstelling, zodat u de instelling kunt houden of kunt terugkeren naar de vooraf ingestelde modus.



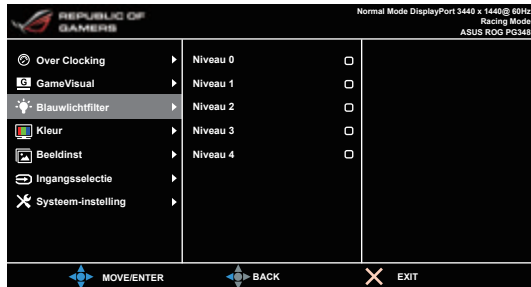
- **Landschap:** Dit is de beste optie voor landschapsfoto's die met de GameVisual™ video intelligence-technologie worden weergegeven.
- **Racemodus:** Dit is de beste optie voor racegames die met de GameVisual™ video intelligence-technologie worden gespeeld.
- **Bioscoopmodus:** Dit is de beste optie voor films die met de GameVisual™ video intelligence-technologie worden bekeken.
- **RTS/RPG:** Dit is de beste optie voor strategiegames (real-time strategy, RTS)/rollenspellen (role-playing games, RPG) die met de GameVisual™ video intelligence-technologie worden gespeeld.
- **FPS:** Dit is de beste optie voor first person shooter-games die met de GameVisual™ video intelligence-technologie worden gespeeld.
- **sRGB:** Dit is de beste optie voor het bekijken van foto's en beelden van pc's.



- In de Racemodus kunnen de volgende functie(s) niet door de gebruiker worden geconfigureerd: Kleurverzadiging.
- In sRGB kunnen de volgende functie(s) niet door de gebruiker worden geconfigureerd: Kleurverzadiging, Kleur, Helderheid, Contrast.

3. Blauwlichtfilter

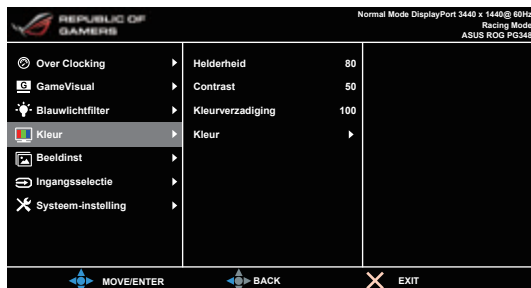
Past het niveau van het blauwlichtfilter aan.



- **Niveau 0:** Geen wijziging.
- **Niveau 1 - 4:** Hoe hoger het niveau, hoe minder blauw licht wordt uitgestraald.
Als Blauwlichtfilter is geactiveerd, worden automatisch de standaardinstellingen van Racemodus geïmporteerd. Tussen Niveau 1 en Niveau 3 kan de functie Helderheid door de gebruiker worden geconfigureerd. Niveau 4 is een geoptimaliseerde instelling. Deze voldoet aan het certificaat Weinig blauw licht van de TÜV. De functie Helderheid is kan niet door de gebruiker worden geconfigureerd.

4. Kleur

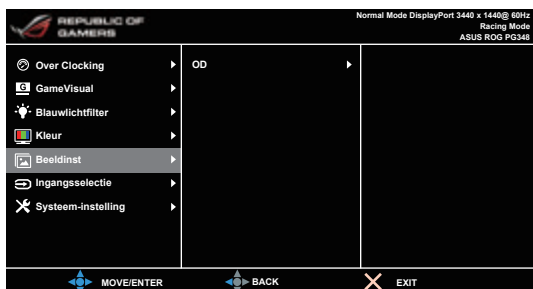
Past Helderheid, Contrast, Kleurverzadiging en Kleur aan.



- **Helderheid:** Het instelbereik ligt tussen 0 en 100.
- **Contrast:** Het instelbereik ligt tussen 0 en 100.
- **Kleurverzadiging:** Het instelbereik ligt tussen 0 en 100.
- **Kleur:** Bevat de volgende vier kleurstanden: Koel, Normaal, Warm, en Gebruiker.

5. Beeldinst

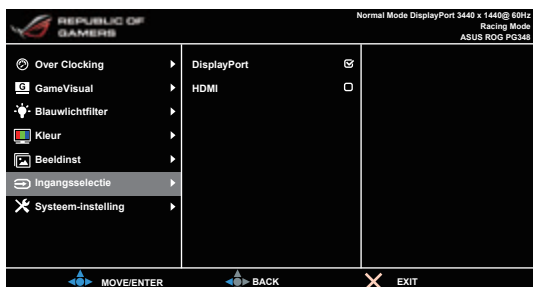
Past OD aan vanuit dit menu.



- **OD:** Verbeterd de responstijd van het grijsniveau van het lcd-scherm. Het bevat 3 modi, waaronder Extreme, Normaal en Uit.

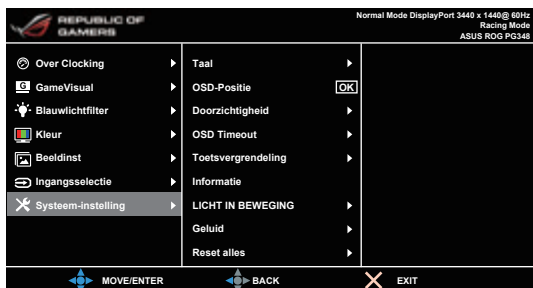
6. Ingangselectie

Schakel met Ingangselectie tussen verschillende videosignalen die op het beeldscherm zijn aangesloten.



7. Systeem-instelling


Hiermee kunt u het systeem aanpassen.



- **Taal:** U kunt kiezen uit 21 talen, waaronder: Engels, Frans, Duits, Italiaans, Spaans, Nederlands, Portugees, Russisch, Tsjechisch, Kroatisch, Pools, Roemeens, Hongaars, Turks, Vereenvoudigd Chinees, Traditioneel Chinees, Japans, Koreaans, Thais, Indonesisch, Perzisch.
- **OSD-Positie:** Past de horizontale positie (H-Position) en de verticale positie (V-Position) van het OSD aan.
- **Doorzichtigheid:** Past de OSD-achtergrond aan van gedekt naar transparant.
- **OSD Timeout:** Past de OSD-timeout aan van 10 tot 120 seconden.
- **Toetsvergrendeling:** Schakelt alle functietoetsen uit. Houd **X** vijf seconden ingedrukt om de toetsvergrendeling te annuleren.
- **Informatie:** Toont de monitorinformatie.
- **LICHT IN BEWEGING:** Selecteert het helderheidsniveau van het licht op de standaard. Het aanpassingsbereik is van Niveau 0 tot 3.
- **Geluid:**
 - * **Volume:** Het instelbereik ligt tussen 0 en 100.
 - * **Dempen:** Schakelt het geluid van het beeldscherm in of uit.
- **Reset alles:** Met "Ja" herstelt u de standaardinstelling.
- **DisplayPort diepe slaapstand:** Plaats de DisplayPort-poort in de diepe slaapstand.
- **HDMI diepe slaapstand:** Plaats de HDMI-poort in de diepe slaapstand.



Als het beeldscherm niet opwekt als de diepe slaapstand is geactiveerd, probeert u de volgende opties:

- Druk op een willekeurige knop (behalve ) op het beeldscherm om het op te wekken.
 - Schakel de diepe slaapstand uit. (Aanbevolen)
-


3.2 Overzicht specificaties

Schermtyp	TFT LCD
Schermgrootte	34" (21:9, 86,72 cm) breedbeeld
Max. resolutie	3440 x 1440
Pixelgrootte	0,2325 mm
Helderheid (standaard)	300 cd/m ²
Contrastverhouding (standaard)	1000:1
Beeldhoek (H/V) CR < 10	178°/178°
Weergavekleuren	1,07 G (8 bit+A-FRC)
Reactietijd	5 ms
Keuze kleurtemperatuur	4 kleurtemperaturen
Analoge ingang	Nee
Digitale ingang	DisplayPort v1.2 x 1, HDMI v1.4
Koptelefoonaansluiting	Ja
Audio-ingang	Nee
Luidspreker (geïntegreerd)	2 W x 2 stereo, RMS
USB 3.0-poort	Upstream x 1, downstream x 4
Kleuren	Zwart
Voedings-LED	Wit (aan)/ oranje (standby)
Tilt	+20° ~ -5°
Draaien	+50° ~ -50°
Hoogte-instelling	115 mm
VESA muurbevestiging	100 x 100 mm
Kensington slot	Ja
Spanningsbereik	Wisselspanning: 100 ~ 240 V DC: 19 V, 6,32 A (netvoedingsadapter)
Opgenomen vermogen	Ingeschakeld: < 120 W, Standby: < 0,5 W, Uitgeschakeld: < 0,5 W
Temperatuur (actief)	0°C ~ 40°C
Temperatuur (uitgeschakeld)	-20°C ~ +60°C
Afmetingen (B x H x D)	829 mm x 558 mm x 297 mm (hoogste) 829 mm x 443 mm x 311 mm (laagste) 320 mm x 508 mm x 942 mm (verpakking)
Gewicht (ongeveer)	11,2 kg (Netto); 15,5 kg (Bruto)
Meerdere talen	21 talen (Engels, Frans, Duits, Italiaans, Spaans, Nederlands, Portugees, Russisch, Tsjechisch, Kroatisch, Pools, Roemeens, Hongaars, Turks, Vereenvoudigd Chinees, Traditioneel Chinees, Japans, Koreaans, Thais, Indonesisch, Perzisch)

Toebehoren	DP-kabel, HDMI-kabel, usb-kabel, stroomadapter, Netsnoer, Schijf met stuurprogramma en handleiding, Snelstartgids, Garantiebewijs, ROG-sticker, Afdekking van de ingang/uitgangpoort, Zijkantafdekking van de standaard
Voorschriften	CB, CE, CU, CCC, UL/cUL, FCC, RCM, BSMI, VCCI, RoHS, WEEE, J-MOSS, ErP, PSE, CEL Level 1, Windows 7 WHQL, Windows 8.1 WHQL, Windows 10 WHQL, KCC, E-Standby, Lichtblauwlicht, Knipperloos

*Specificaties kunnen zonder voorafgaand bericht worden gewijzigd.

3.3 Problemen oplossen (Veelgestelde vragen)

Probleem	Mogelijke oplossing
De voedings-LED is niet AAN	<ul style="list-style-type: none"> • Druk op de knop  om te controleren of de monitor is INGESCHAKELD. • Controleer of de voedingskabel correct is aangesloten op de monitor en het stopcontact.
De voedings-LED licht oranje op en er is geen beeld op het scherm	<ul style="list-style-type: none"> • Controleer of de monitor en de computer zijn INGESCHAKELD. • Controleer of de signaalkabel correct is aangesloten op de monitor en de computer. • Inspecteer de signaalkabel en controleer of er geen pins zijn verbogen. • Sluit de computer aan op een andere beschikbare monitor om te controleren of de computer correct werkt.
Het beeld op het scherm is te helder of te donker	<ul style="list-style-type: none"> • Pas de instellingen voor het Contrast en de Helderheid aan via het OSD.
Het beeld op het scherm is niet correct gecentreerd of heeft niet het correcte formaat	<ul style="list-style-type: none"> • Pas de instellingen voor de horizontale en verticale positie aan via het OSD.
Het beeld op het scherm stuitert of er is een golvend patroon zichtbaar in het beeld	<ul style="list-style-type: none"> • Controleer of de signaalkabel correct is aangesloten op de monitor en de computer. • Verplaats elektrische apparaten die mogelijk elektrische storingen kunnen veroorzaken.
Het beeld op het scherm vertoont afwijkende kleuren (het wit ziet er niet wit uit)	<ul style="list-style-type: none"> • Inspecteer de signaalkabel en controleer of er geen pins zijn verbogen. • Voer een reset uit via het OSD. • Pas de R/G/B-keuringinstellingen aan of selecteer de kleurtemperatuur via het OSD.

3.4 Ondersteunde bedieningsmodi

HDMI-ingang

Resolutie	Frequentie	Vernieuwingsfrequentie
640 x 480		60Hz
720 x 480		60Hz
720 x 576		50Hz
800 x 600		60Hz
1024 x 768		60Hz
1280 x 720		50Hz
1280 x 720		60Hz
1920 x 1080		50Hz
1920 x 1080		60Hz
3440 x 1440		50Hz

Opmerking:

Geen ondersteuning voor interliniëring.

DisplayPort-ingang

Resolutie	Frequentie	Vernieuwingsfrequentie
640 x 480		60Hz
800 x 600		60Hz
1024 x 768		60Hz
3440 x 1440		60Hz

Opmerking:

Geen ondersteuning voor interliniëring.

NVIDIA GPU's die G-SYNC (alleen voor de ingang DisplayPort) ondersteunen: GeForce GTX TITAN X, GeForce GTX 980 Ti, GeForce GTX 980, GeForce GTX 970, GeForce GTX 960, GeForce GTX TITAN Z, GeForce GTX TITAN Black, GeForce GTX TITAN, GeForce GTX 780 Ti, GeForce GTX 780, GeForce GTX 770, GeForce GTX 760, GeForce GTX 750 Ti, GeForce GTX 750, GeForce GTX 745 (OEM), GeForce GTX 690, GeForce GTX 680, GeForce GTX 670, GeForce GTX 660 Ti, GeForce GTX 660, GeForce GTX 650 Ti BOOST. Als u een andere GPU hebt, neemt u contact op met de fabrikant voor informatie over compatibiliteit.

DisplayPort-ingang -- overklokken

Resolutie Frequentie	Vernieuwingsfrequentie
3440 x 1440	75Hz
3440 x 1440	80Hz
3440 x 1440	85Hz
3440 x 1440	90Hz
3440 x 1440	95Hz
3440 x 1440	100Hz

Opmerking:

Geen ondersteuning voor interliniëring.

GPU's die overklokken ondersteunen: NVIDIA Maxwell GPU videokaart, zoals GeForce GTX TITAN X, GeForce GTX 980 Ti, GeForce GTX 980, GeForce GTX 970, GeForce GTX 960, GeForce GTX TITAN Z, GeForce GTX TITAN Black, GeForce GTX TITAN, GeForce GTX 780 Ti, GeForce GTX 780, GeForce GTX 750 Ti, GeForce GTX 750, GeForce GTX 745 (OEM). Als u een andere GPU hebt, neemt u contact op met de fabrikant voor informatie over compatibiliteit.

Het beeldscherm biedt nadrukkelijk ondersteuning voor de NVIDIA G-SYNC-technologie en is gericht op grafische oplossingen van NVIDIA.

Let op dat de overklokfunctie en de prestaties ervan afhankelijk zijn van de GPU en van de weergegeven inhoud. ASUS biedt deze functie slechts aan. Er wordt geen garantie gegeven voor de prestaties of eventuele neveneffecten.



ASUS

