

Belangrijkste onderdelen

Zie afbeelding A.

- 1 Motoreenheid
- 2 Verlengbuis
- 3 Onderstel
- 4 Display
- 5 Draai knop
- 6 Batterijklepje
- 7 Dockaansluiting
- 8 Dock*
- 9 Knoopcelbatterij
- 10 Afstandsbediening
- 11 Batterijvak
- 12 Rooster voor
- 13 Ventilatorblad
- 14 Rooster achter
- 15 Borgring
- 16 Knop ventilatorblad
- 17 Schroef (M3 x 8 mm)
- 18 Voedingsadapter
- 19 Bundel met batterijen*
- 20 Haakse schroevendraaier

*Dock en batterijen zijn standaard inbegrepen bij de modellen DXCF12/13/20. Voor andere modellen zijn dock en batterijen afzonderlijk verkrijgbaar (DXCFBP##). Kijk op www.duux.com voor beschikbaarheid en wederverkopers.

Plaatsen van de batterijen

Zie afbeelding B.

Installatie van het product

Zie afbeelding C - G.

Installatie van de afstandsbediening

Zie afbeelding H.

Het product inschakelen

Zie afbeelding I.

Kies een van de volgende voedingsopties:

- Via de voedingsadapter.
- Via het dock.
- Via de batterijen.

Installeren van de Duux-app

Scan de QR-code om de Duux-app te installeren. Volg de instructies in de app om het koppelproces te voltooien.

**Gebruik van het product**

Zie afbeelding J.

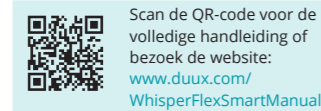
Reinigen

Zie afbeelding K.

Reinig het product om de 3 maanden.

Vereenvoudigde EU-conformiteitsverklaring

Hierbij verklaart Duux dat deze omgevingsradioapparatuur voldoet aan richtlijn 2014/53/EU. De volledige tekst van de EU-conformiteitsverklaring is beschikbaar op het volgende internetadres: www.duux.com/doc

Volledige handleiding**Zentrale Bestandteile**

Siehe Abbildung A.

- 1 Motoreinheit
- 2 Verlängerungsrohr
- 3 Basismodul
- 4 Anzeige
- 5 Drehregler
- 6 Akkusatzabdeckung
- 7 Anschluss Aufladestation
- 8 Aufladestation*
- 9 Akkuzelle
- 10 Fernbedienung
- 11 Batteriefach
- 12 Frontgitter
- 13 Ventilatorflügel
- 14 Hinteres Gitter
- 15 Sicherungsring
- 16 Ventilatorflügelhalterung
- 17 Schraube (M3 x 8 mm)
- 18 Netzadapter
- 19 Akkusatz*
- 20 Winkelschraubendreher

*Die Aufladestation und der Akkusatz sind bei den Modellen DXCF12/13/20 standardmäßig enthalten. Für andere Modelle sind die Aufladestation und der Akkusatz separat erhältlich (DXCFBP##). Händler und Verfügbarkeiten findest du auf www.duux.com.

Einsetzen des Akkusatzes

Siehe Abbildung B.

Installation des Produktes

Siehe die Abbildungen C - G.

Installieren der Fernbedienung

Siehe Abbildung H.

Das Produkt einschalten

Siehe Abbildung I.

Wähle eine der folgenden Optionen für die Stromversorgung:

- Über den Netzadapter.
- Über die Aufladestation.
- Über den Akkusatz.

Installation der Duux-App

Scanne den QR-Code, um die Duux-App zu installieren. Folge den Anweisungen in der App, um den Kopplungsprozess abzuschließen.

**Das Produkt verwenden**

Siehe Abbildung J.

Reinigung

Siehe Abbildung K.

Reinige das Produkt alle 3 Monate.

Vereinfachte EU-Konformitätserklärung

Hiermit erklärt Duux, dass diese Umgebungsfunkanlage mit der Richtlinie 2014/53/EU übereinstimmt. Den vollständigen Text der EU-Konformitätserklärung findest du über folgende Internetadresse: www.duux.com/doc

Vollständiges Handbuch**Componentes principales**

Ver imagen A.

- 1 Unidad de motor
- 2 Tubo prolongador
- 3 Unidad de base
- 4 Pantalla
- 5 Mando selector
- 6 Tapa de la batería
- 7 Conector de base
- 8 Base*
- 9 Pilas
- 10 Mando a distancia
- 11 Compartimento de la batería
- 12 Rejilla frontal
- 13 Aspa del ventilador
- 14 Rejilla trasera
- 15 Anillo de fijación
- 16 Rosca de las aspas del ventilador
- 17 Tornillo (M3 x 8 mm)
- 18 Adaptador de corriente
- 19 Batería*
- 20 Destornillador angular

* La base y la batería se incluyen de serie con los modelos DXCF12/13/20. Para otros modelos, la base y la batería están disponibles por separado (DXCFBP##). Consulte en www.duux.com la disponibilidad y los distribuidores.

Instalación de la batería

Ver imagen B.

Instalación del producto

Ver imágenes C - G.

Instalación del mando a distancia

Ver imagen H.

Encender el aparato

Ver imagen I.

Elija una de las siguientes opciones de alimentación:

- A través del adaptador de corriente.
- A través de la base.
- A través de la batería.

Instalación de la aplicación Duux

Escanee el código QR para instalar la aplicación Duux y siga las instrucciones de la aplicación para completar el proceso de emparejamiento.

**Uso del producto.**

Ver imagen J.

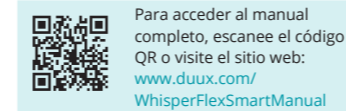
Limpieza

Ver imagen K.

Limpie el producto cada 3 meses.

Declaración de conformidad simplificada de la UE

Por la presente, Duux declara que este equipo de radio de control ambiental cumple con la Directiva 2014/53/UE. El texto completo de la declaración de conformidad de la UE está disponible en la siguiente dirección de Internet: www.duux.com/doc

Manual completo**Parties principales**

Voir l'image A.

- 1 Unité moteur
- 2 Tube d'extension
- 3 Unité de base
- 4 Écran
- 5 Cadran de commande
- 6 Couvercle de batterie
- 7 Connecteur de station d'accueil
- 8 Station d'accueil*
- 9 Batterie cellulaire
- 10 Télécommande
- 11 Compartiment de batterie
- 12 Grille avant
- 13 Pale de ventilateur
- 14 Grille arrière
- 15 Bague de verrouillage
- 16 Bouton de pale de ventilateur
- 17 Vis (M3 x 8 mm)
- 18 Adaptateur
- 19 Batterie*
- 20 Tournevis d'angle

*La station d'accueil et la batterie sont incluses en standard avec les modèles DXCF12/13/20. Pour les autres modèles, la station d'accueil et la batterie sont disponibles séparément (DXCFBP##). Consultez www.duux.com pour connaître la disponibilité et les revendeurs.

Installation de la batterie

Voir l'image B.

Installer le produit

Voir les images C - G.

Installer la télécommande

Voir l'image H.

Allumer le produit

Voir l'image I.

Choisissez l'une des options d'alimentation suivantes :

- Via l'adaptateur secteur.
- Via la station d'accueil.
- Via la batterie.

Installation de l'application Duux

Scannez le code QR pour installer l'application Duux. Suivez les instructions de l'application pour effectuer le processus d'appairage.

**Utilisation du produit**

Voir l'image J.

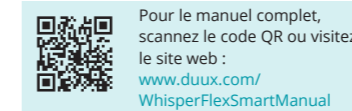
Nettoyage

Voir l'image K.

Nettoyez le produit tous les 3 mois.

Déclaration de conformité simplifiée de l'UE

Par la présente, Duux déclare que cet équipement radio ambiant est conforme à la directive 2014/53/EU. Le texte intégral de la déclaration de conformité de l'UE est disponible à l'adresse internet suivante : www.duux.com/doc

Manuel complet

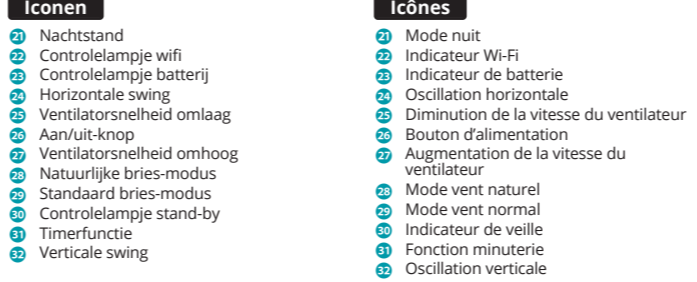
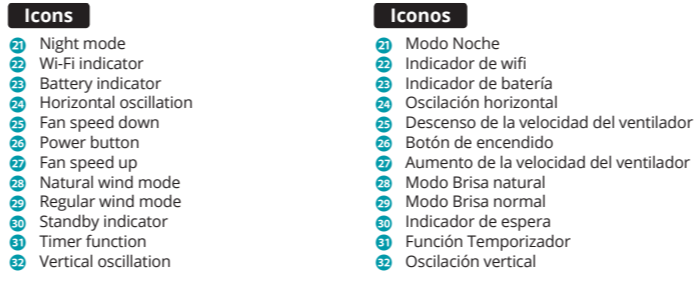
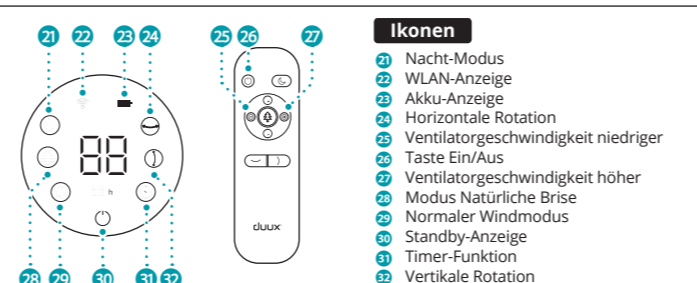
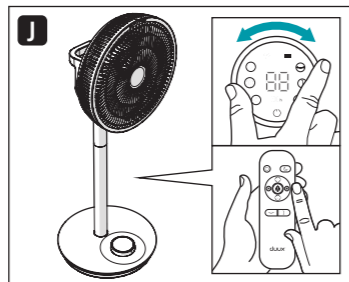
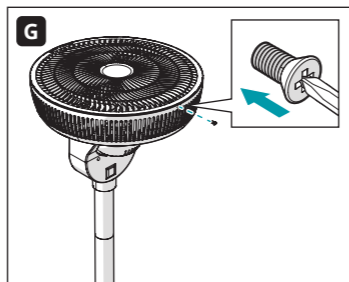
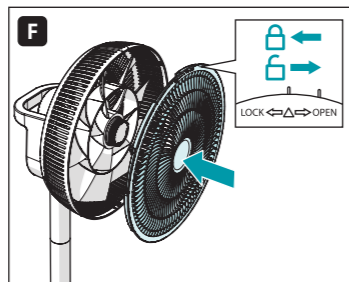
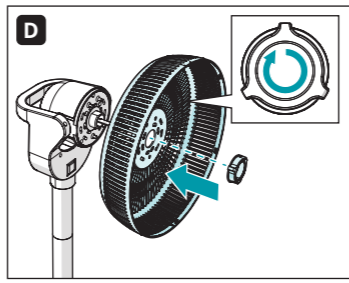
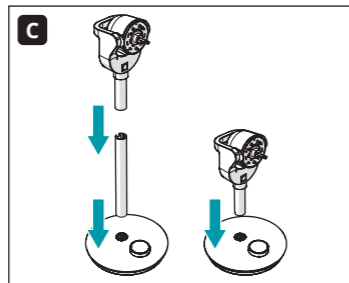
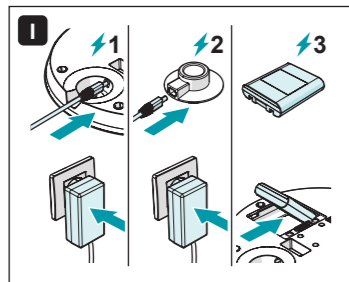
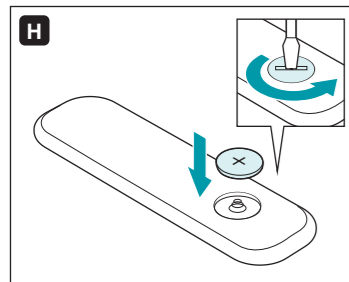
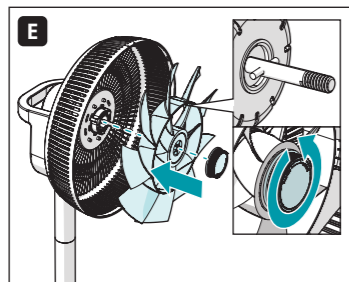
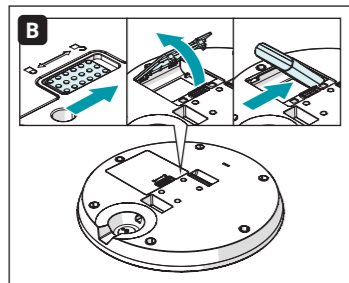
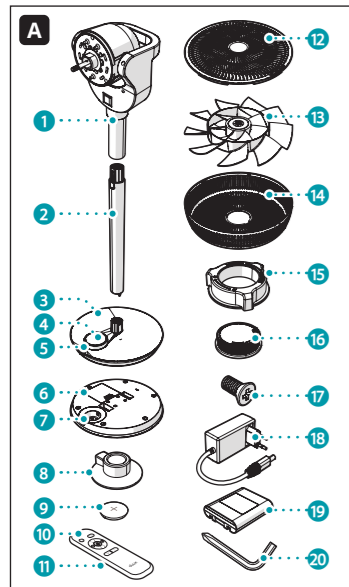
WATCH THE INSTRUCTION MOVIES



Whisper Flex Smart

Portable fan

quick start guide | snelstartgids | kurzanleitung
guía de inicio rápido | guide de démarrage rapide



- Main parts**
See image A.
- Motor unit
 - Extension tube
 - Base unit
 - Display
 - Dial control
 - Battery pack cover
 - Dock connector
 - Dock*
 - Cell battery
 - Remote control
 - Battery compartment
 - Front grill
 - Fan blade
 - Locking ring
 - Rear grill
 - Locking ring
 - Fan blade knob
 - Screw (M3 x 8 mm)
 - Power adapter
 - Battery pack*
 - Angle screwdriver

*The dock and battery pack are included as standard with models DXCF12/13/20. For other models, the dock and battery pack are available separately (DXCFBP##). Check www.duux.com for availability and resellers.

- Installing the battery pack**
See image B.
- Installing the product**
See image C - G.
- Installing the remote control**
See image H.

Switching on the product
See image I.
Choose one of the following powering options:

- Via the power adapter.
- Via the dock.
- Via the battery pack.

Installing the Duux app
Scan the QR code to install the Duux app. Follow the instructions in the app on how to complete the pairing process.



Using the product
See image J.

Cleaning
See image K.

Clean the product every 3 months.

Simplified EU declaration of conformity
Hereby, Duux declares that this ambient radio equipment complies with Directive 2014/53/EU. The full text of the EU Declaration of Conformity is available at the following internet address: www.duux.com/doc

Full manual

For the full manual, scan the QR code or visit the website: www.duux.com/WhisperFlexSmartManual

DUUX®

Designed in The Netherlands by Duux BV.
Duux BV, P.O. Box 145, 5400 AC Uden Netherlands, www.duux.com
© 2023 Duux. All rights reserved.
DUUX® is a trademark of Duux BV,
registered in the EU and other countries.
The brand cited belongs exclusively to the respective owners.
Specifications are subject to modification without notice.

