

# Gebruiksaanwijzing

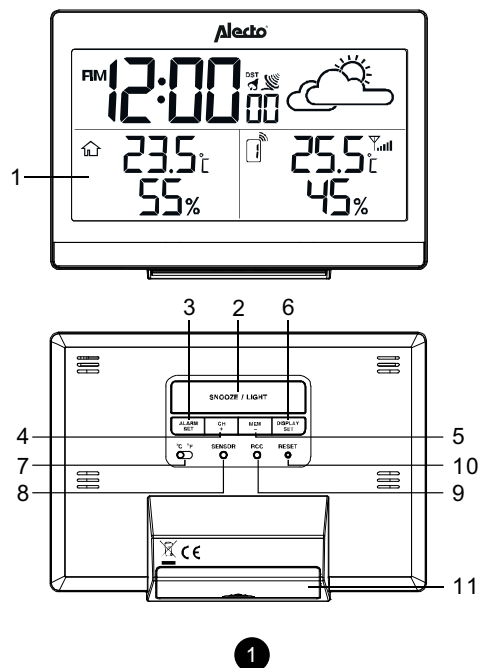


Weerstation met draadloze buitensensor

## Alecto® WS-2300

### Overzicht:

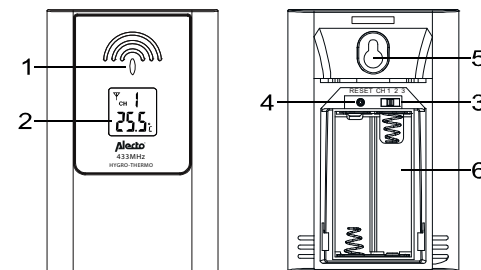
#### Binnenunit:



1

1. Displayscherm: Hier wordt de tijd, binnen- en buitentemperatuur en de weersvoorspelling weer gegeven.
2. Toets **SNOOZE / LIGHT**: Sluimertoets bij wekker-functie. Tevens inschakelen displayverlichting.
3. Toets **ALARM SET**: Controle en insteltoets voor het wekalarm.
4. Toets **CH/+**: Wisseltoets bij gebruik van meerdere buiten-units. Tevens + toets bij het instellen.
5. Toets **MEM/-**: Geheugentoets bij opvragen min en max waarden. Tevens - toets bij het instellen.
6. Toets **DISPLAY SET**: Functie insteltoets.
7. Schakelaar **°C / °F**: Om de temperatuurweergave in te stellen op graden Celsius of graden Fahrenheit.
8. Toets **SENSOR**: Om de binnen-unit te koppelen aan de buiten-unit.
9. Toets **RCC**: Om de DCF ontvanger in- of uit te schakelen.
10. Toets **RESET**: Om de binnen-unit opnieuw op te starten in geval van een (mogelijke) storing.
11. Batterijcompartiment.

#### Buitenunit:



1. Controle-LED: Licht op zodra de buiten-unit de meetgegevens naar de binnen-unit zendt.
2. Display waarop afwisselend de temperatuur en de vochtigheid weergegeven wordt.
3. Schakelaar **CH 1.2.3**: Om de buiten-unit op een ander kanaal in te stellen.

2

4. Toets **RESET**: Om de buiten-unit opnieuw op te starten in geval van een (mogelijke) storing.
5. Ophangopening: Voorziening om de buiten-unit aan de wand op te hangen.
6. Batterijcompartiment.

### Voeding:

#### Binnen-unit:

Schuif het batterijklepje aan de achterzijde naar beneden en plaats 2 AA 1,5V batterijen zoals aangegeven in het batterijcompartiment. Schuif het batterijklepje terug op de binnenunit. De binnen-unit gaat nu gedurende 1 minuut op zoek naar de buiten-unit. Plaats dus binnen die 1 minuut batterijen in de buitenunit.

#### Buiten-unit:

Schuif het batterijklepje aan de achterzijde naar beneden, schuif de CH schakelaar in positie '1' en plaats 2 AA 1,5V batterijen zoals aangegeven in het batterijcompartiment. Schuif het batterijklepje terug op de buitenunit.

#### Batterij zwak waarschuwing:

Zodra de batterij van de buiten-unit leeg raakt, licht op het display van de binnen-unit het symbool op. Vervang nu de batterijen van de buiten-unit.

De binnen-unit heeft geen batterijwaarschuwing. Vervang hier de batterijen zodra het display slecht of zwak oplicht.

### Koppelen binnen-unit / buiten-unit:

#### Automatisch:

Zodra de batterijen in de binnen-unit zijn geplaatst, gaat de binnen-unit gedurende 1 minuut op zoek naar een signaal van de buiten-unit. Als u dus binnen die minuut batterijen heeft geplaatst in de buiten-unit en deze units 'vinden' elkaar, dan koppelen deze units zichzelf automatisch aan elkaar en verschijnt op het display van de binnen-unit de temperatuur zoals de buiten-unit die doorstuurt.

#### Handmatig:

Als de units elkaar niet automatisch vinden, of na het vervangen van de batterijen, dan kunt u als volgt de buiten-unit (opnieuw) aan de binnen-unit koppelen:

1. druk kort met een puntig voorwerp achter op de binnen-unit op toets **RESET**
2. druk kort met een puntig voorwerp achter op de buiten-unit op toets **RESET**
3. na enkele seconden hebben de units elkaar (weer) gevonden

3

### Klok:

#### Introductie

De WS-2300 heeft een ingebouwde DCF ontvanger. Met deze ontvanger wordt het DCF kloksignaal uit Frankfurt ontvangen. Dit signaal zorgt ervoor dat de klok zeer nauwkeurig de tijd aangeeft. Voorwaarde is dat het signaal goed wordt ontvangen.

#### Automatisch:

Zodra u de batterijen in de binnen-unit plaatst, gaat de klok op zoek naar het DCF radio signaal voor de tijd en knippert het antennesymbool Na enkele seconden of minuten geeft de WS-2300 de correcte tijd weer. In extreme gevallen kan het zijn dat pas na ruim een dag de DCF tijd weergegeven wordt.

#### Handmatig:

Als de klok het radiosignaal niet of niet goed ontvangt, dan kunt u als volgt de klok handmatig instellen:

1. druk 2 seconden op toets **DISPLAY SET**, 12Hr of 24Hr verschijnt in het display
2. stel met +/- het tijdformaat in, druk kort op toets **DISPLAY SET**
3. stel met +/- de uren in, druk kort op toets **DISPLAY SET**
4. stel met +/- de minuten in, druk kort op toets **DISPLAY SET**
5. zet met +/- de seconden op 0, (hiermee kunt u de klok exact gelijk laten lopen met uw eigen klok), druk kort op toets **DISPLAY SET**
6. stel met +/- het verschil in uren in ten opzichte van de DCF tijd. Voor gebruik in de Benelux hier '0' selecteren, druk kort op toets **DISPLAY SET**

De klok is nu handmatig ingesteld.

Als de DCF ontvanger is ingeschakeld en het signaal wordt weer goed ontvangen, dan neemt deze ontvanger de klokweergave over.

#### In/uitschakelen DCF ontvanger:

Als volgt schakelt u de DCF ontvanger uit zodat alleen de tijd en datum wordt weergegeven zoals u die heeft geprogrammeerd:

- uitschakelen: druk gedurende 4 seconden achter op de binnen-unit op toets **RCC** zodat het antenne-symbool dooft
- Als volgt kunt u de ontvanger weer inschakelen:
- inschakelen: druk kort achter op de binnen-unit op toets **RCC** zodat het antennesymbool gaat knipperen

#### 'DST' in het display.

'DST' staat voor Daylight Saving Time en dit is Engels voor Zomertijd. 'DST' licht op als de weergegeven tijd de zomertijd is.

4

## Alarm

Wekalarm instellen & inschakelen:

1. druk 2 seconden op toets **ALARM SET**
2. stel met +/- het uur in en druk kort op toets **ALARM SET**
3. stel met +/- de minuten in en druk kort op toets **ALARM SET**, de alarmtijd is vastgelegd (en wordt ook direct geactiveerd)

In- / uitschakelen:


Druk 2x kort op toets **ALARM SET**. Als "☀" oplicht is het wekalarm nu ingeschakeld; licht "☁" niet op, dan is het alarm nu uitgeschakeld.


Werking:

- Op het ingestelde tijdstip zal het alarm gedurende maximaal 120 seconden klinken.
- Druk op toets **ALARM SET** om het alarmsignaal voortijdig te stoppen of druk op toets **SNOOZE/ LIGHT** om de sluimerfunctie in te schakelen; het wekalarm klinkt dan na 5 minuten opnieuw.
- Het alarm wordt dagelijks herhaald.

## Temperatuurweergave

Gebruik de schakelaar °C / °F aan de achterzijde van de binnen-unit om de temperatuur in graden Celsius of in graden Fahrenheit weer te geven. (De buiten-unit kan de temperatuur alleen in °C weergeven.)

Achter het symbool  wordt de binnentemperatuur weergegeven.

Achter  wordt de buitentemperatuur van buiten-unit 1 weergegeven.


Gebruik toets **CH** aan de achterzijde van de binnen-unit om de temperatuur van buiten-unit 2 of 3 weer te geven of houd toets **CH** 2 seconden ingedrukt waarna automatisch alle kanalen worden gescanned. Druk kort op toets **CH** om dit scannen uit te schakelen.

Zie ook hoofdstuk 'Uitbreiding'.

Max/min temperatuur:

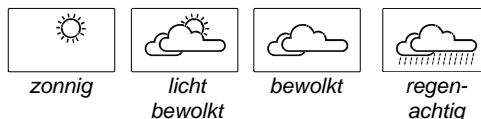
Druk kort op toets **MEM** om de maximum gemeten temperatuur te zien, druk nogmaals op toets **MEM** voor de minimum temperatuur. Houd toets **MEM** gedurende 3 seconden ingedrukt om de MAX en de MIN waarden te wissen. Ook nadat u de batterijen heeft vervangen of op het knopje **RESET** heeft gedrukt, zijn de MAX en de MIN waarden gewist.

Uitschakelen:

Zodra de buitentemperatuur tussen +3°C en -2°C komt, knippert in het display het symbool .

## Weersvoorspelling:

Door verandering in de luchtdruk kan de WS-2300 het weer voor de komende 12 tot 24 uur voorspellen en toont deze voorspelling met behulp van de volgende iconen:



Opmerkingen:

- de nauwkeurigheid van een op luchtdruk gebaseerde voorspelling is 70% tot 75%; let op dat geen garantie gegeven kan worden op het correct weergeven van de voorspelling.
- de voorspelling is gebaseerd op de komende 12 tot 24 uur en hoeft niet de actuele situatie weer te geven.
- een voorspelling 'Zon' in de nachtelijke uren betekend een open weertype.
- een voorspelling 'Regen' in de winter, zal in de praktijk sneeuw inhouden.

## Uitbreiding:

Op de binnen-unit kunt u tot 3 buiten-units aanmelden. U kunt dan de temperatuur op 3 verschillende locaties (bijvoorbeeld in uw kas, in dierenverblijven, in verschillende slaapkamers, enz.) meten. Extra buiten-units kunt u via de Alecto servicedienst op telefoonnummer 073 6411 355 (Nederland) of 03 238 5666 (België) of via internet [www.alecto.info](http://www.alecto.info) bestellen.

Aanmelden extra buiten-unit:

1. schuif het batterijklepje aan de achterzijde van de nieuwe buiten-unit naar beneden en plaats 2 AA 1,5V batterijen zoals aangegeven in het batterijcompartiment.
2. schuif de kanaalschakelaar '**CH**' net boven de batterijen aan de achterzijde van de buiten-unit in positie 2 of in positie 3.
3. schuif het batterijklepje terug op de buitenunit.
4. druk nu aan de achterzijde van de binnen-unit een aantal keer kort op toets **CH** zodat  of  oplicht (afhankelijk van of u '**CH-2**' of '**CH-3**' bij de buiten-unit heeft geselecteerd) en druk dan kort op toets **SENSOR**.
5. de binnen-unit gaat nu op zoek naar de buiten-unit en zodra deze gevonden is, wordt de temperatuur op het display van de binnen-unit weergegeven.

## Reset/ Systeemstoring:

Als de WS-2300 een mogelijke storing vertoont, kan het raadzaam zijn de binnen- en de buiten-unit te resetten.

1. druk met een spits voorwerp op het reset knopje aan de achterzijde van de binnen-unit.
2. druk met een spits voorwerp op het reset knopje aan de achterzijde van de buiten-unit (u moet hier even de batterijdeksel van de buiten-unit voor afnemen).

De binnen- en de buiten-unit zullen zichzelf resetten en opnieuw verbinding met elkaar zoeken. Na enkele seconden is de WS-2300 weer gebruiksgereed.

Is hiermee de storing nog niet verholpen, neem dan contact op met de Alecto servicedienst op telefoonnummer 073 6411 355 (Nederland) of 03 238 5666 (België) of via internet [www.alecto.info](http://www.alecto.info)

## Specificaties:

Binnen-unit:

meetbereik: -40°C ~ 70°C (-40°F ~ 158°F)  
aanbevolen werkingstemperatuur: 0°C ~ 45°C (32°F ~ 113°F)  
resolutie: 0,1°C / 0,1°F  
vochtigheid: 20% ~ 90% RH  
resolutie: 1% RH  
DCF ontvanger: DCF-77  
voeding: 2x 1,5V batterij, formaat AA  
afmetingen: 140(B)x100(H)x47(D)mm  
gewicht: 213gr (batt incl.)  
aantal aan te melden buiten-units: max 3

Buiten-unit:

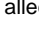
meetbereik: -40°C ~ 70°C (-40°F ~ 158°F)  
aanbevolen werkingstemperatuur: -20°C ~ 55°C (-4°F ~ 131°F)  
resolutie: 0,1°C / 0,1°F  
vochtigheid: 20% ~ 90% RH  
resolutie: 1% RH  
voeding: 2x 1,5V batterij, formaat AA (\*)  
afmetingen: 65(B)x100(H)x35(D)mm  
gewicht: 75gr (batt incl.)


\*: voor langdurig gebruik bij temperaturen onder 0°C worden Lithium batterijen geadviseerd die u via de Alecto servicedienst op telefoonnummer 073 6411 355 (Nederland) of 03 238 5666 (België) of via internet [www.alecto.info](http://www.alecto.info) kunt bestellen.


Radio:

zendfrequentie: 433MHz  
kanalen: 3  
zendinterval: 60 ~ 64sec.  
bereik: 50m

## Symbool :

alleen  licht op: op dit kanaal is geen buiten-unit aangemeld

 knippert: de binnen-unit is op zoek naar de buiten-unit

 licht continu op: de binnen-unit heeft contact met de buiten-unit

## Verklaring van conformiteit:

De verklaring van conformiteit is beschikbaar op de website [WWW.ALECTO.INFO](http://WWW.ALECTO.INFO)

## Milieu:

Op het einde van de levenscyclus van het product mag u dit product niet bij het normale huishoudelijke afval gooien, maar moet u het naar een inzamelpunt brengen voor de recycling van elektrische en elektronische apparatuur.

Uitgewerkte batterijen niet weggooien maar inleveren bij uw plaatselijk depot voor Klein Chemisch Afval (KCA).

