



REPUBLIC OF  
GAMERS

# ROG SWIFT PG349Q

USER MANUAL

ASUS

# Table des matières

Avertissements .....	iii
Informations de sécurité .....	iv
Soin & Nettoyage .....	vi
1.1 Bienvenu ! .....	1-1
1.2 Contenu de la boîte .....	1-1
1.3 Assemblage du moniteur .....	1-2
1.4 Gestion des câbles .....	1-3
1.5 Branchement des câbles .....	1-4
1.5.1 Arrière du moniteur LCD .....	1-4
1.6 Présentation du moniteur .....	1-5
1.6.1 Utilisation des boutons de contrôle .....	1-5
2.1 Réglage du moniteur .....	2-1
2.2 Dimension de contour .....	2-2
2.3 Détacher le bras / support (pour support mural VESA) .....	2-3
3.1 Menu OSD (Affichage à l'écran) .....	3-1
3.1.1 Comment faire pour reconfigurer .....	3-1
3.1.2 Présentation des fonctions de l'OSD .....	3-2
3.2 Aura .....	3-9
3.3 Spécifications .....	3-11
3.3 Dépannage (FAQ) .....	3-12
3.4 Liste des fréquences supportées .....	3-13

Copyright © 2019 ASUSTeK COMPUTER INC. Tous droits réservés.

Aucune partie de cette publication y compris les produits et le logiciel décrit dans ce document, ne peut être reproduite, transmise, transcrite, stockée dans un système d'interrogation ou traduite dans une langue quelconque sous quelque forme et par quelque moyen que ce soit sans l'autorisation écrite de ASUSTeK COMPUTER INC. ("ASUS").

La garantie du produit ou service ne sera pas prolongée si : (1) le produit a été réparé, modifié ou altéré, sauf si les réparations, modifications ou altérations ont été autorisées par écrit par ASUS; ou (2) si le numéro de série du produit a été effacé ou n'est plus lisible.

ASUS FOURNIT CE MANUEL TEL QUEL SANS GARANTIE QUELLE QU'ELLE SOIT, EXPRESSE OU IMPLICITE, Y COMPRIS SANS LIMITATION, TOUTE GARANTIE OU CONDITION IMPLICITE DE QUALITE MARCHANDE OU DE COMPATIBILITE A DES FINS PARTICULIERES. EN AUCUN CAS ASUS, SES DIRECTEURS, MEMBRES DE LA DIRECTION, EMPLOYEES OU AGENTS NE SAURAIENT ÊTRE TENUS POUR RESPONSABLES DE DOMMAGES INDIRECTS, SPÉCIAUX, CIRCONSTANCIELS OU CONSÉCUTIFS (Y COMPRIS LES DOMMAGES POUR MANQUE À GAGNER, PERTES COMMERCIALES, PERTE DE JOUISSANCE OU DE DONNÉES, INTERRUPTION D'EXPLOITATION ET AUTRES), MÊME SI ASUS A ÉTÉ AVISÉE DE LA POSSIBILITÉ DE TELS DOMMAGES DÉCOULANT DE TOUT DÉFAUT OU D'ERREUR CONTENUE DANS LE PRÉSENT MANUEL OU PRODUIT.

LES SPÉCIFICATIONS ET LES INFORMATIONS CONTENUES DANS LE PRÉSENT MANUEL SONT FOURNIES À TITRE D'INFORMATION UNIQUEMENT ET SONT SOUS RÉSERVE DE CHANGEMENT À TOUT MOMENT SANS PRÉAVIS. ELLES NE DOIVENT PAS ÊTRE INTERPRÉTÉES COMME UN ENGAGEMENT DE LA PART D'ASUS. ASUS N'ENDOSSE AUCUNE RESPONSABILITÉ OU NI AUCUN ENGAGEMENT POUR DES ERREURS OU DES INEXACTITUDES QUI PEUVENT APPARAÎTRE DANS LE PRÉSENT MANUEL, Y COMPRIS LES PRODUITS ET LOGICIELS QUI Y SONT DÉCRITS.

Les noms de produits et d'entreprises qui apparaissent dans le présent manuel peuvent ou non être des marques commerciales ou droits d'auteurs enregistrés de leurs sociétés respectives et ne sont utilisés qu'à titre d'identification et d'explication et au bénéfice de leurs propriétaires, sans intention de contrevenance.

# Avertissements

## Déclaration de la Commission Fédérale des Télécommunications (FCC)

Cet appareil est conforme à la section 15 du règlement de la FCC. L'utilisation est permise sujette aux deux conditions suivantes :

- Cet appareil ne peut pas causer d'interférences nocives.
- Cet appareil doit pouvoir accepter toutes les interférences reçues, y compris les interférences risquant d'engendrer un fonctionnement indésirable.

Cet appareil a été testé et déclaré conforme aux limites définies pour les appareils numériques de Classe B suivant la section 15 du règlement de la FCC. Ces limites sont destinées à assurer une protection raisonnable contre les interférences indésirables lorsque l'appareil est utilisé dans un environnement résidentiel. Cet appareil génère, utilise et peut émettre une énergie en radiofréquence et, s'il n'est pas installé et utilisé selon les instructions du fabricant, peut entraîner des interférences nuisibles aux communications radio. Cependant, nous ne pouvons garantir que des interférences ne se produiront pas dans une installation particulière. Si cet appareil cause des interférences indésirables à la réception de la radio ou de la télévision, ce que vous pouvez facilement observer en éteignant et en rallumant l'appareil, nous vous encourageons à prendre une ou plusieurs des mesures correctives suivantes :

- Réorienter ou déplacer l'antenne réceptrice.
- Augmenter la distance entre l'appareil et le récepteur.
- Connecter l'appareil sur une prise secteur ou sur un circuit différent de celui sur lequel le récepteur est connecté.
- Consultez votre revendeur ou un technicien radio/télévision qualifié pour de l'aide.



---

L'utilisation de câbles blindés pour le raccordement du moniteur à la carte graphique est requis pour garantir la conformité avec la réglementation de la FCC. Les changements ou les modifications de cette unité non expressément approuvés par la partie responsable de la conformité peuvent annuler le droit de l'utilisateur à utiliser cet équipement.

---

## Déclaration de la commission canadienne des communications

Cet appareil numérique ne dépasse pas les limites de la classe B pour les émissions de sons radio depuis des appareils numériques, définies dans le règlement sur les interférences radio de la commission canadienne des communications.

Cet appareil numérique de Classe B est conforme à la norme canadienne ICES-003.

Cet appareil numérique de Classe B respecte toutes les exigences de la réglementation canadienne sur les équipements causant des interférences.

Cet appareil numérique de la classe B respecte toutes les exigences du Règlement sur le matériel brouilleur du Canada.

## Informations de sécurité

- Avant d'installer le moniteur, lisez attentivement toute la documentation qui accompagne la boîte.
- Pour réduire le risque d'incendie ou de choc électrique, n'exposez jamais le moniteur à la pluie ou à l'humidité.
- N'essayez jamais d'ouvrir le boîtier du moniteur. Les hautes tensions dangereuses à l'intérieur du moniteur peuvent entraîner de graves blessures corporelles.
- Si l'alimentation électrique est cassée, n'essayez pas de la réparer par vous-même. Contactez un technicien de réparation qualifié ou un revendeur.
- Avant d'utiliser l'appareil, assurez-vous que tous les câbles sont bien connectés et que les câbles électriques ne sont pas endommagés. Si vous décelez le moindre dommage, contactez immédiatement votre revendeur.
- Les fentes et les ouvertures à l'arrière ou sur le dessus du boîtier sont prévues pour la ventilation. Ne bloquez pas ces fentes. Ne placez jamais l'appareil près ou sur un radiateur ou une source de chaleur à moins qu'il y ait une ventilation appropriée.
- Le moniteur ne doit être utilisé qu'avec le type d'alimentation indiqué sur l'étiquette. Si vous n'êtes pas sûr du type d'alimentation électrique fourni dans votre maison, consultez votre revendeur ou la société locale d'électricité.
- Utilisez la prise électrique appropriée qui est conforme aux normes électriques locales.
- Ne surchargez pas les fils d'alimentation ou les rallonges. Une surcharge peut engendrer un incendie ou une électrocution.
- Évitez la poussière, l'humidité et les températures extrêmes. Ne placez pas le moniteur dans une zone qui pourrait devenir humide. Placez le moniteur sur une surface stable.
- Débranchez l'appareil lors des orages ou lorsqu'il n'est pas utilisé pendant une période prolongée. Ceci protégera le moniteur contre les dommages liés aux surtensions.
- N'insérez jamais des objets et ne renversez jamais du liquide dans les fentes du boîtier du moniteur.
- Pour assurer un fonctionnement satisfaisant, n'utilisez le moniteur qu'avec des ordinateurs listés UL qui possèdent des réceptacles configurés appropriés marqués entre 100 ~ 240V CA.
- La prise de courant doit être installée à proximité de l'équipement et doit être facile d'accès.
- Si vous rencontrez des problèmes techniques avec le moniteur, contactez un réparateur qualifié.
- Fournissez une connexion de mise à la terre avant de brancher la prise principale sur le secteur. Lorsque vous débranchez une connexion de mise à la terre, veuillez la débrancher seulement après avoir débranché la prise principale du secteur.

- Veuillez utiliser l'adaptateur ADP-120RH B de DELTA.

## **AVERTISSEMENT**

Une utilisation d'un casque ou d'écouteurs autres que ceux spécifiés peut entraîner une perte auditive en raison de pressions sonores excessives.

## **Déclaration sur la restriction des substances dangereuses (Inde)**

Ce produit est conforme aux « Règlements (de gestion) indiens sur les déchets électroniques 2016 » qui interdisent l'utilisation de plomb, de mercure, de chrome hexavalent, de polybromobiphényles (PBB) ou de polybromodiphényléthers (PBDE) dans des concentrations dépassant 0,1 % en poids dans les matériaux homogènes et 0,01 % en poids dans les matériaux homogènes pour le cadmium, en dehors des exceptions prévues par l'Annexe 2 du Règlement.

Fabriqué en Chine



## Soin & Nettoyage

- Avant de soulever ou de déplacer votre moniteur, il est préférable de débrancher les câbles et le cordon d'alimentation. Suivez les bonnes techniques de levage quand vous soulevez le moniteur. Quand vous soulevez ou transportez le moniteur, tenez les bords du moniteur. Ne soulevez pas le moniteur en tenant le support ou le cordon d'alimentation.
- Nettoyage. Éteignez votre moniteur et débranchez le cordon d'alimentation. Nettoyez la surface du moniteur à l'aide d'un chiffon sans peluche et non abrasif. Les tâches rebelles peuvent être enlevées avec un chiffon légèrement imbibé d'une solution détergente douce.
- Évitez d'utiliser un nettoyant contenant de l'alcool ou de l'acétone. Utilisez un produit de nettoyage prévue pour les écrans LCD. N'aspergez jamais de nettoyant directement sur l'écran car il pourrait goutter dans le moniteur et entraîner un choc électrique.



Ce symbole de la poubelle sur roues barrée d'une croix indique que le produit (équipement électrique, électronique et pile bouton contenant du mercure) ne doit pas être placé dans les déchets ménagers. Veuillez consulter la réglementation locale pour la mise au rebut des produits électroniques.

## AEEE yönetmeliğine uygundur

### Les symptômes suivants sont normaux avec le moniteur :

- En raison de la nature de la lumière fluorescente, l'écran peut scintiller pendant la première utilisation. Eteignez le commutateur d'alimentation et rallumez-le pour vous assurer que le vacillement disparaît.
- Il se peut que vous trouviez l'écran irrégulièrement lumineux selon le motif de bureau que vous utilisez.
- Lorsque la même image reste affichée pendant de nombreuses heures, une image résiduelle peut rester visible sur l'écran même lorsque l'image a été changée. L'écran récupérera lentement ou vous pouvez éteindre le commutateur d'alimentation pendant des heures.
- Lorsque l'écran devient noir ou clignote, ou qu'il ne s'allume plus, contactez votre revendeur ou un centre de réparation pour remplacer les pièces défectueuses. Ne réparez pas l'écran vous-même !

### Conventions utilisées dans ce guide



**AVERTISSEMENT** : Informations pour éviter de vous blesser en essayant de terminer une tâche.



**AVERTISSEMENT** : Informations pour éviter d'endommager les composants en essayant de terminer une tâche.



**IMPORTANT** : Informations que vous DEVEZ suivre pour terminer une tâche.



**REMARQUE** : Astuces et informations supplémentaires pour aider à terminer une tâche.

## **Où trouver plus d'informations**

Référez-vous aux sources suivantes pour les informations supplémentaires et pour les mises à jour de produit et logiciel.

### **1. Sites Web de ASUS**

Les sites Web internationaux d'ASUS fournissent des informations mises à jour sur les produits matériels et logiciels d'ASUS. Référez-vous à <http://www.asus.com>

### **2. Documentation en option**

Votre emballage produit peut inclure une documentation en option qui peut avoir été ajoutée par votre revendeur. Ces documents ne font pas partie de l'emballage standard.

## 1.1 Bienvenu !

Merci d'avoir acheté un moniteur LCD ASUS® !

Le dernier moniteur à écran LCD large d'ASUS offre un affichage plus net, plus large et plus lumineux, en plus de toute une gamme de fonctions qui améliorent votre séance de visionnage.

Avec ces fonctions du moniteur, vous pouvez profiter du confort et vous régaler d'une expérience visuelle !

## 1.2 Contenu de la boîte

Vérifiez que tous les éléments suivants sont présents dans la boîte :

- ✓ Moniteur LCD
- ✓ Base du moniteur
- ✓ Guide de mise en route
- ✓ Carte de garantie
- ✓ 1 x cordon d'alimentation
- ✓ 1 x câble HDMI
- ✓ 1 x câble DP
- ✓ 1x adaptateur secteur
- ✓ 1 x câble USB 3.0
- ✓ 1 x couvercle de projection LED et films interchangeables



- 
- Si l'un des éléments ci-dessous est endommagé ou manquant, contactez immédiatement votre revendeur.
-

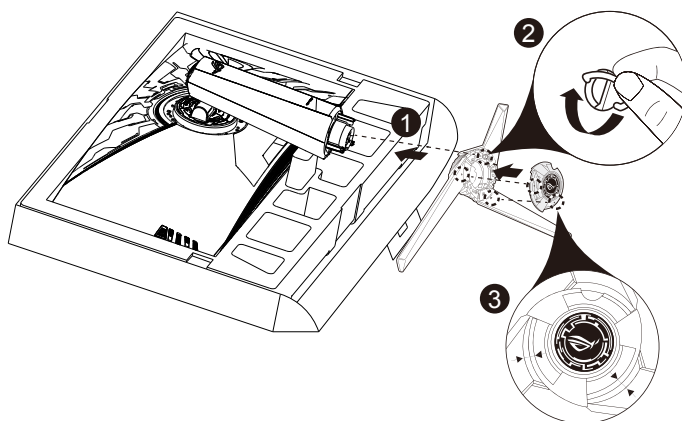
## 1.3 Assemblage du moniteur

### Pour assembler le moniteur:

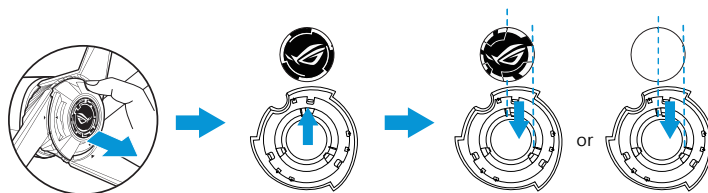


- Lors de l'assemblage du bras/de la base du moniteur, nous vous conseillons de conserver le moniteur dans son emballage en polystyrène expansé (EPS).

1. Alignez le trou de vis sur le bras avec la vis fournie sur la base. Puis insérez la base dans le bras.
2. Fixez la base au bras en serrant la vis fournie.
3. Alignez les marques triangulaires sur la base du moniteur et le couvercle de projection LED. Puis fixez le couvercle de projection LED à la base du moniteur.
4. Retirez le moniteur de son emballage EPS. Ajustez le moniteur pour que l'angle soit confortable.



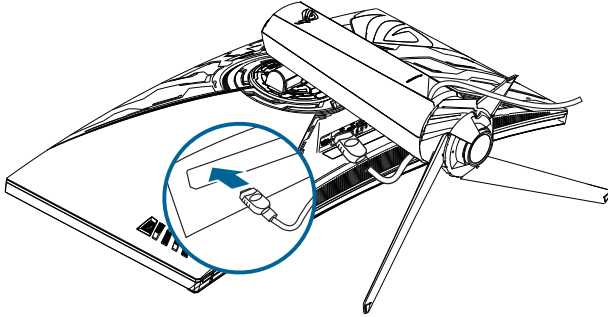
5. Pour changer le film sur le couvercle de projection LED, suivez l'illustration ci-dessous.



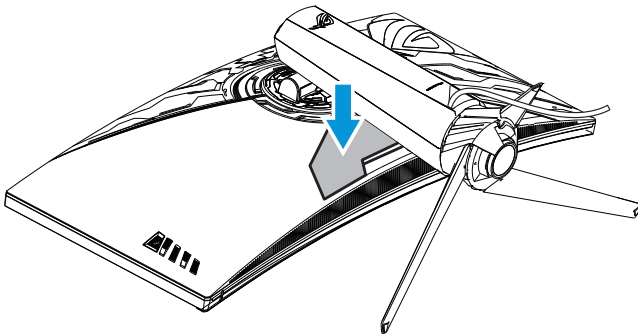
## 1.4 Gestion des câbles

Vous pouvez organiser les câbles en vous servant du couvercle du port d'entrée/sortie.

- **Organisation des câbles**

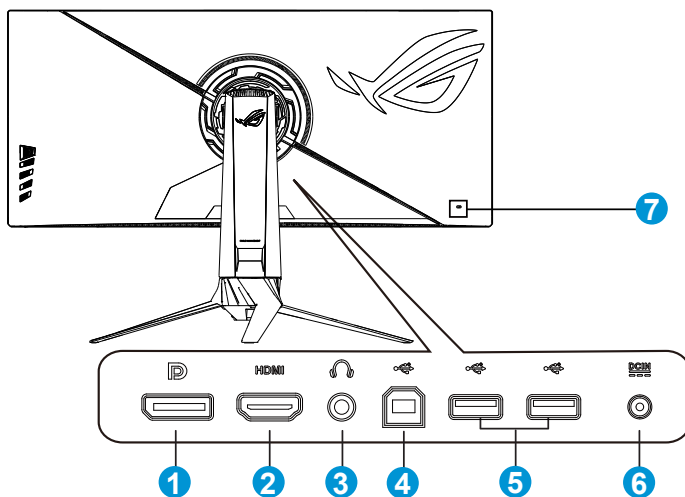


- **Utilisation du couvercle du port d'entrée/sortie** : le couvercle peut être attaché ou détaché.



## 1.5 Branchement des câbles

### 1.5.1 Arrière du moniteur LCD

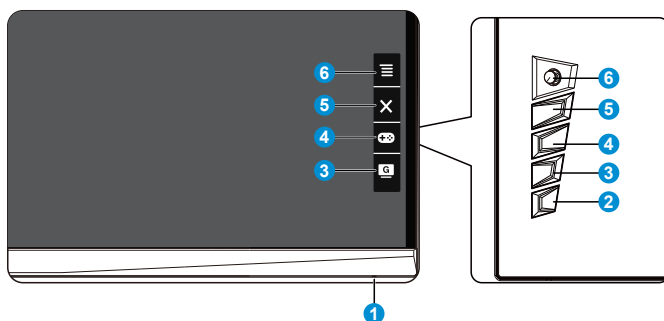


1. DisplayPort
2. Port HDMI 1.4
3. Prise des écouteurs
4. Port USB amont
5. Port USB aval
6. Port d'entrée CC
7. Verrou Kensington

## 1.6 Présentation du moniteur

### 1.6.1 Utilisation des boutons de contrôle

Utilisez les boutons de contrôle à l'arrière du moniteur pour régler les paramètres du moniteur.



#### 1. Indicateur d'alimentation :

- Les couleurs du voyant d'alimentation sont indiquées dans le tableau ci-dessous.

État	Description
Blanc	Marche
Clignotement orange	Passage en mode veille
Orange	Mode veille / Aucun signal
Arrêt	Arrêt
Rouge	G-SYNC

#### 2. Bouton d'alimentation :

- Appuyez sur ce bouton pour allumer/éteindre le moniteur.




#### 3. GameVisual:

- Appuyez sur cette touche de raccourci pour basculer parmi les six modes de préréglages vidéo (Mode Paysage, Mode course, Mode cinéma, Mode RTS/RPG, Mode FPS et Mode sRGB) avec la technologie de vidéo intelligente GameVisual™.

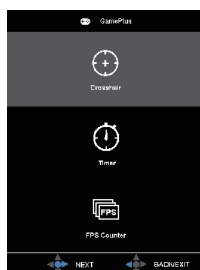
#### 4. Bouton GamePlus:

- **GamePlus** : La fonction GamePlus fournit un ensemble d'outils et crée un meilleur environnement de jeu pour les utilisateurs qui utilisent différents types de jeux. En particulier, la fonction Viseur est spécialement conçue pour les nouveaux joueurs ou les débutants intéressés dans les jeux First Person Shooter (FPS).

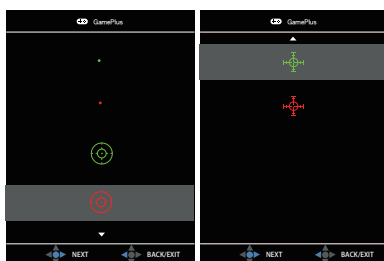
Pour activer GamePlus :

- Appuyez sur le bouton **GamePlus** pour accéder au menu principal GamePlus.
- Activez la fonction Crosshair (Viseur), Timer (Minuterie) ou FPS Counter (Compteur de FPS)
- Déplacez le bouton  vers le haut/bas pour sélectionner et appuyez sur  pour confirmer la fonction souhaitée. Appuyez sur **X** pour sortir et quitter.
- Crosshair (Viseur)/Timer (Minuterie)/FPS Counter (Compteur de FPS) peut être déplacé en appuyant sur la touche  5 directions.

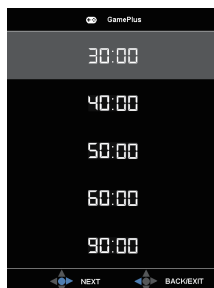
Menu principal de GamePlus



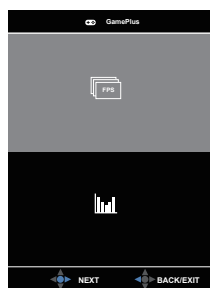
Crosshair (Viseur) de GamePlus




Timer (Minuterie) de GamePlus



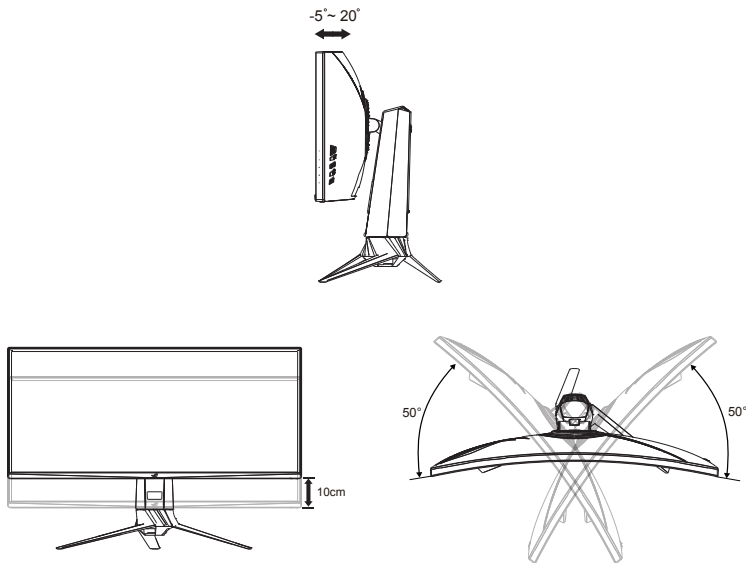
FPS Counter (Compteur de FPS) de GamePlus



5. **X** Bouton Fermer
  - Fermer le menu OSD.
6.  Bouton (5 directions) :
  - Active le menu OSD. Active l'élément de menu OSD sélectionné.
  - Augmente/diminue les valeurs ou déplace votre sélection vers le haut/le bas/la gauche/la droite.

## 2.1 Réglage du moniteur

- Pour une vision optimale, il est recommandé d'avoir une vision de face sur le moniteur, ensuite réglez l'angle du moniteur pour qu'il soit confortable.
- Tenez le support pour empêcher le moniteur de tomber lorsque vous modifiez son angle.
- Vous pouvez ajuster l'angle du moniteur de  $+20^{\circ}$  à  $-5^{\circ}$  et le faire pivoter jusqu'à  $50^{\circ}$  vers la droite ou la gauche. Vous pouvez aussi ajuster la hauteur du moniteur à  $\pm 10\text{cm}$ .



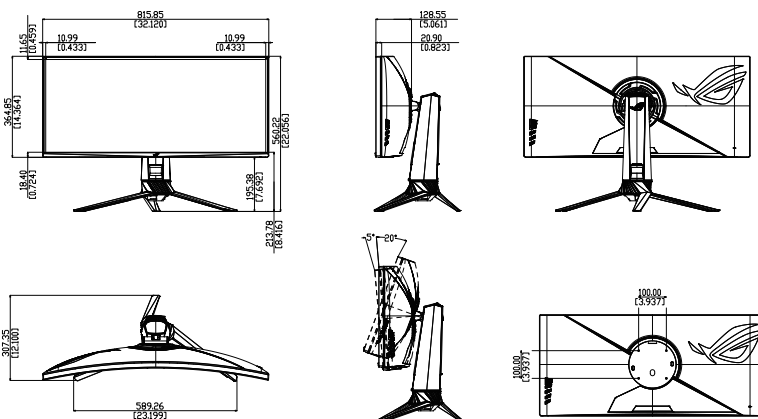
---

Il est normal que le moniteur tremble légèrement quand vous ajustez l'angle de visualisation.

---

## 2.2 Dimension de contour

Unité : mm [pouces]



## 2.3 Détacher le bras / support (pour support mural VESA)

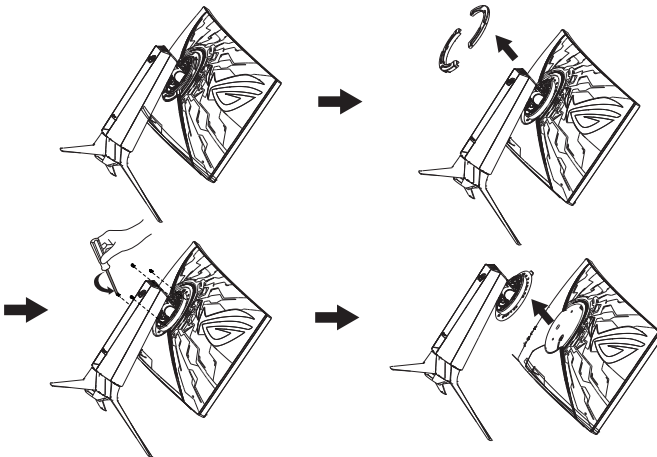


- Évitez d'endommager la surface du moniteur. En détachant le support du moniteur, conservez toujours le moniteur dans son emballage EPS.

Le bras démontable de ce moniteur est conçu spécialement pour un montage mural VESA.

### Pour démonter le bras/le support

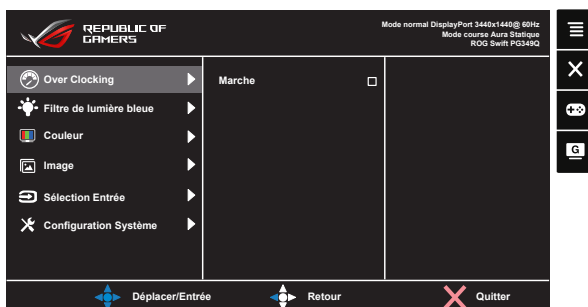
1. Débranchez les câbles d'alimentation et de signal. Mettez délicatement le moniteur face orientée vers le bas sur son emballage EPS.
2. Retirez les couvercles à l'endroit où le moniteur et le bras se rejoignent.
3. Enlevez les quatre (4) vis fixant le bras à l'arrière du moniteur.
4. Détachez le support (bras et base) du moniteur.



- Le kit de montage mural VESA (100 x 100 mm) est acheté séparément.
- Utilisez seulement un support de montage mural listé UL avec un poids/une charge minimale de 28,8 kg (taille des vis : M4 x 10 mm).

## 3.1 Menu OSD (Affichage à l'écran)

### 3.1.1 Comment faire pour reconfigurer

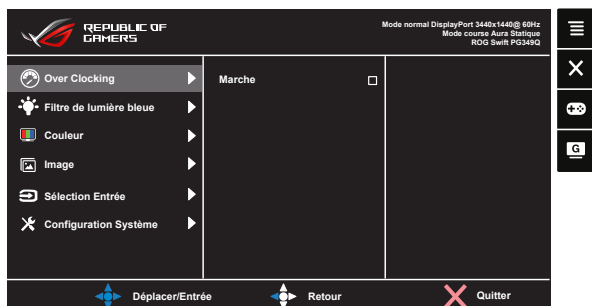



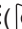
1. Appuyez sur le bouton central du bouton 5 directions pour afficher le menu OSD.
2. Appuyez sur les touches Haut et Bas pour basculer entre les options dans le menu. Lorsque vous passez d'une icône à une autre, le nom de l'option est mis en surbrillance.
3. Pour sélectionner un élément en surbrillance dans le menu, appuyez sur la touche Droite ou le bouton Central.
4. Appuyez sur les touches Haut et Bas pour sélectionner les paramètres souhaités.
5. Appuyez sur la touche Droite ou le bouton Central pour afficher la barre de réglage, puis utilisez les touches Haut ou Bas (en fonction des indicateurs dans le menu) pour effectuer des modifications.
6. Appuyez sur la touche Gauche pour retourner au menu précédent.

## 3.1.2 Présentation des fonctions de l'OSD

### 1. Over Clocking

Cette fonction vous permet d'ajuster le taux de rafraîchissement.



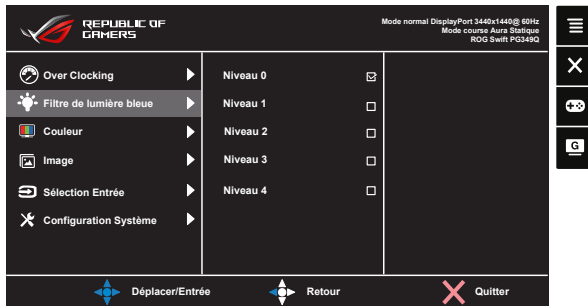
- **Taux rafraîch. max 120Hz** : vous permet de sélectionner un taux de rafraîchissement maximum de 105->110->115->120 Hz (uniquement pour l'entrée DisplayPort). Après la sélection, appuyez deux fois sur le bouton  () pour activer le réglage.



- Ajustez l'Over clocking sur le menu OSD et attendez que le moniteur redémarre, modifiez le réglage du taux de rafraîchissement maximum dans le panneau de configuration NVIDIA.
- Cette fonction est disponible uniquement via DisplayPort.
- Les performances de la fonction Over clocking peuvent varier en fonction de la carte d'affichage ou des détails du jeu.

## 2. Filtre de lumière bleue

Ajustez le niveau d'énergie de la lumière bleue émise par le rétroéclairage à DEL.



- **Niveau 0** : Aucune modification.
- **Niveau 1~4** : Plus le niveau est élevé, plus la lumière bleue sera réduite.



- Lorsque Filtre de lumière bleue est activé, les paramètres par défaut de Mode course sont automatiquement importés.
- Entre les niveau 1 et niveau 3, la fonction de luminosité est configurable par l'utilisateur.
- Le niveau 4 est un paramètre optimisé. Il est conforme à la certification TUV pour la lumière bleue faible. La fonction de luminosité n'est pas configurable par l'utilisateur.

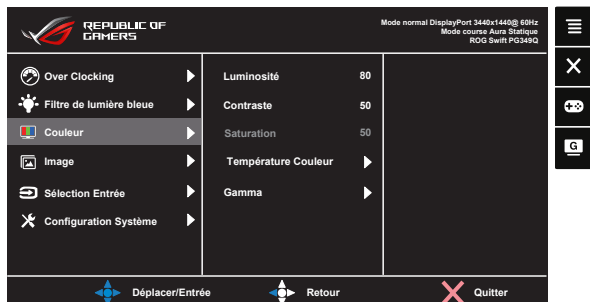


Veillez consulter ce qui suit pour atténuer la fatigue oculaire :

- Les utilisateurs doivent passer du temps à l'écart de l'écran s'ils travaillent pendant plusieurs heures. Il est conseillé de faire de courtes pauses (au moins 5 minutes) après environ 1 heure de travail continu sur l'ordinateur. Prendre des pauses courtes et fréquentes est plus efficace qu'une seule pause plus longue.
- Pour réduire la fatigue oculaire et la sécheresse oculaire, les utilisateurs doivent reposer leurs yeux régulièrement en fixant des objets éloignés.
- Des exercices des yeux permettent de réduire la fatigue oculaire. Répétez souvent ces exercices. Si la fatigue oculaire persiste, veuillez consulter un médecin. Exercices des yeux : (1) Regardez de manière répétée de haut en bas (2) Roulez lentement des yeux (3) Bougez vos yeux en diagonale.
- La lumière bleue à haute énergie peut conduire à de la fatigue oculaire et à la DMLA (Dégénérescence maculaire liée à l'âge). Filtre de lumière bleue pour réduire la lumière bleue nocive à 70 % (max.) afin d'éviter le SVI (syndrome de vision informatique).

### 3. Couleur

Choisissez la couleur d'image désirée avec cette fonction.



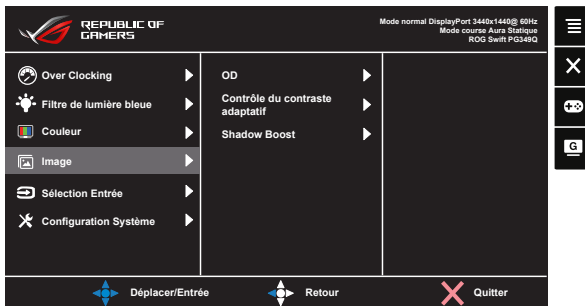
- **Luminosité** : La plage de réglage est de 0 à 100.
- **Contraste** : La plage de réglage est de 0 à 100.
- **Saturation** : La plage de réglage est de 0 à 100.
- **Température Couleur** : Contient trois modes de couleurs prédéfinies (**Froid**, **Normal**, **Chaud**) et Mode **Utilisateur**.
- **Gamma** : Contient trois modes de gamma dont 1.8, 2.2, 2.4.



- 
- En Mode Utilisateur, les couleurs R (Rouge), V (Vert), et B (Bleu) peuvent être réglées par l'utilisateur ; la plage de réglage va de 0 à 100.
-

## 4. Image

Vous pouvez ajuster OD, Contrôle du contraste adaptatif, Shadow Boost depuis cette fonction principale.



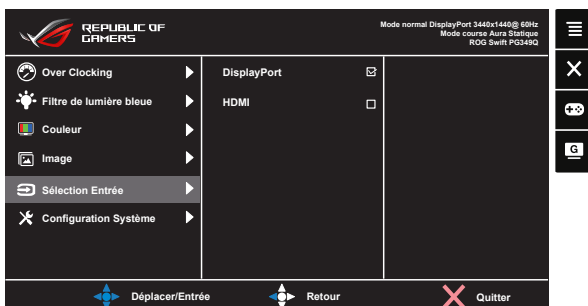
- **OD** : Augmente le temps de réponse avec la technologie Over Drive. Avec Niveau 0 à Niveau 5.
- **Contrôle du contraste adaptatif** : Le Contraste adaptatif permet d'augmenter le contraste global de nombreuses images, en particulier lorsque le contraste des données utiles pour les images est relativement proche. Cette fonction est utile pour les images trop lumineuses ou trop sombres à l'arrière-plan et au premier plan.
- **Shadow Boost** : L'accentuation des couleurs foncées permet d'ajuster la courbe gamma du moniteur pour enrichir les tons foncés dans une image, permettant de trouver bien plus facilement les scènes et les objets sombres.



- 
- Choisissez 4:3, 16:9 pour afficher l'image conformément au rapport d'aspect original de la source d'entrée.
-

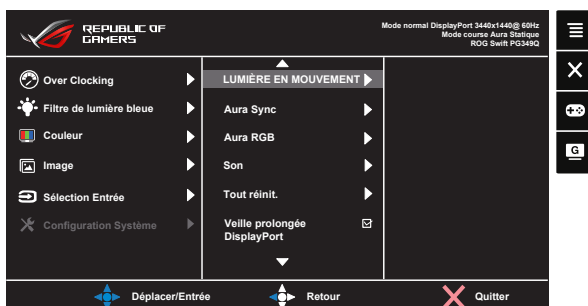
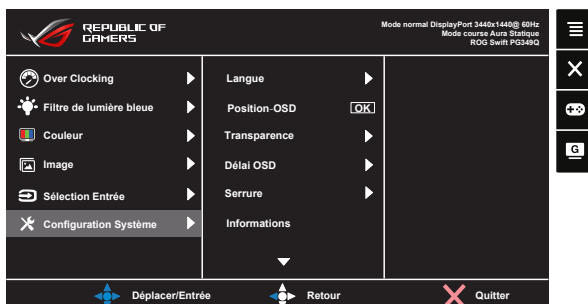
## 5. Sélection Entrée

Sélectionnez la source d'entrée : HDMI, DisplayPort



## 6. Configuration Système

Pour ajuster la configuration du système.



- **Langue** : Pour choisir la langue du menu OSD. Les sélections possibles sont : **Anglais, Néerlandais, Croate, Chinois traditionnel, Chinois simplifié, Tchèque, Français, Allemand, Hongrois, Indonésien, Italien, Japonais, Roumain, Perse, Polonais, Portugais, Coréen, Russe, Espagnol, Thaï et Turc.**
- **Position-OSD** : Ajuste la position du menu OSD.
- **Transparence** : Ajuste la transparence du menu OSD.
- **Délai OSD** : Ajuste le délai du menu OSD.
- **Serrure** : Désactive le fonctionnement de toutes les touches. Appuyez sur le bouton bas pendant plus de cinq secondes pour désactiver la fonction de verrouillage des touches.
- **Informations** : Affiche les informations du moniteur.
- **LUMIÈRE EN MOUVEMENT** : Définissez le niveau d'intensité de la lumière rouge sur la base de Niveau 1 à Niveau 3. Pour désactiver la lumière rouge, réglez sur Niveau 0.
- **Aura Sync** : Vous permet d'activer ou de désactiver la fonction Aura Sync qui synchronise l'effet lumineux Aura RGB parmi tous les appareils pris en charge.

- **Aura RGB** : Avec cette fonction, vous pouvez sélectionner un effet lumineux Aura RGB pour le moniteur et modifier les réglages de l'effet lumineux. Sélectionnez "ARRÊT" si vous souhaitez désactiver l'effet lumineux Aura RGB.
- 




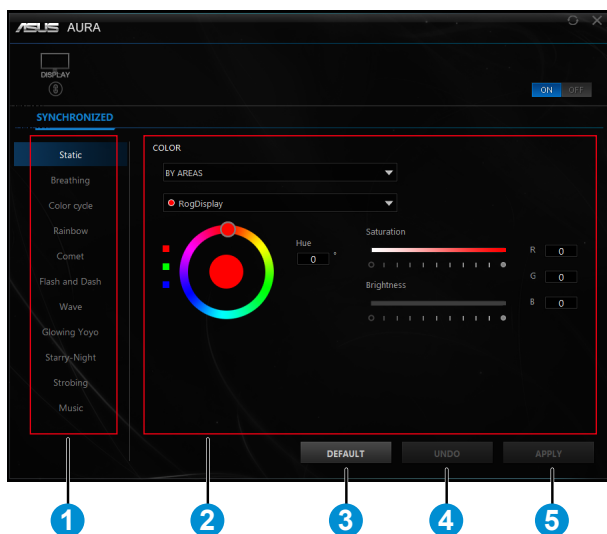
- Si la fonction Aura Sync est activée, la fonction Aura RGB devient indisponible.
  - Consultez la page 3-9 pour des informations sur la personnalisation des effets lumineux Aura depuis votre ordinateur.
- 
- **Son** : Sélectionnez "**Volume**" pour régler le niveau du volume en sortie. Sélectionnez "**Muet**" pour couper le volume en sortie.
  - **Tout réinit.** : Sélectionner "**Oui**" pour restaurer tous les réglages au mode d'usine par défaut.
  - **Veille prolongée DisplayPort** : Sélectionnez Veille prolongée DisplayPort.
  - **Veille prolongée HDMI** : Sélectionnez Veille prolongée HDMI.

## 3.2 Aura

AURA est un programme logiciel qui contrôle les LED de couleur sur les appareils pris en charge, tels que des moniteurs, des cartes mères, des cartes graphiques, des PC de bureau, etc. Aura vous permet d'ajuster la couleur des LED RVB sur ces appareils et de sélectionner différents effets lumineux. Vous pouvez également corriger ou ajuster la couleur des LED en les étalonnant.

Pour activer Aura :

1. Activez la fonction **Aura Sync** dans le menu OSD.
2. Raccordez le port USB 3.0 amont du moniteur au port USB de votre ordinateur.
3. Installez AURA puis redémarrez l'ordinateur.
4. Double-cliquez sur l'icône du programme AURA  sur votre bureau. Consultez la figure ci-dessous pour des informations sur les fonctions du programme AURA.



- ① Sélectionnez l'effet lumineux AURA souhaité une fois le système mis en marche.
- ② Ajustez les options d'éclairage AURA.
- ③ Cliquez pour activer les réglages par défaut.

- ④ Cliquez pour annuler les modifications.
- ⑤ Cliquez pour appliquer les modifications.




Si la connexion USB amont entre le moniteur et l'ordinateur est désactivée, pour rétablir la fonction Aura, vous devez reconnecter le port USB 3.0 amont du moniteur à l'ordinateur puis redémarrer l'ordinateur.

---

### 3.3 Spécifications

<b>Modèle</b>	<b>PG349Q</b>
Taille de l'écran actif	34,14 pouces (86,72 cm) (Rapport d'aspect 21:9)
Résolution max.	3440x1440
Luminosité (Typ.)	300 cd/m <sup>2</sup>
Rapport de contraste intrinsèque (Typ.)	1000:1
Angle de vue (CR>10)	178°(V) /178°(H)
Couleurs de l'écran	1,07 G
Temps de réponse	4 ms (G à G )
Son de HDMI	Oui
Entrée HDMI	HDMI 1.4 x 1
Entrée DisplayPort	Oui
Port USB3.0	Amont x 1, Aval x 2 (Port USB sans chargeur électrique si aucune liaison en amont)
Écouteurs	Oui
Consommation électrique allumé	< 85 W* (Mesure de la luminosité d'un écran de 200 cd/m <sup>2</sup> sans connexion audio/USB/lecteur de carte)
Couleur du châssis	Noir
Mode Économie d'énergie	< 0,5W
Mode éteint	< 0,5W
Inclinaison	-5° ~ +20°
Phys. Dimension avec le support (LxHxP)	815,85 x 560,22 x 307,35 mm
Phys. Dimension sans le support (LxHxP)	815,85 x 560,22 x 128,55 mm
Dimensions de la boîte (LxHxP)	956 x 577 x 293 mm
Poids net (approx.)	9,9 kg
Poids brut (approx.)	15 kg
Tension de voltage	100~240V c.a. (intégré)

### 3.3 Dépannage (FAQ)

Problème	Solution possible
Le voyant DEL d'alimentation n'est pas MARCHE	<ul style="list-style-type: none"><li>• Appuyez sur le bouton  pour vérifier si le moniteur est en mode ALLUMÉ.</li><li>• Vérifiez si le cordon d'alimentation est correctement branché sur le moniteur et sur la prise de courant.</li><li>• Vérifiez la fonction Indicateur d'alimentation dans le menu principal OSD. Sélectionnez "Marche" pour activer le voyant DEL.</li></ul>
Le voyant DEL d'alimentation est de couleur orange et il n'y a aucune image sur l'écran	<ul style="list-style-type: none"><li>• Vérifiez si le moniteur et l'ordinateur sont en mode Marche.</li><li>• Assurez-vous que le câble de signal est correctement branché sur le moniteur et sur l'ordinateur.</li><li>• Vérifiez le câble de signal et assurez-vous qu'aucune broche n'est tordue.</li><li>• Connectez l'ordinateur à un autre moniteur disponible pour vérifier que l'ordinateur fonctionne correctement.</li></ul>
L'image de l'écran est trop claire ou trop foncée	<ul style="list-style-type: none"><li>• Ajustez les réglages Contraste et Luminosité avec le menu OSD.</li></ul>
L'image de l'écran n'est pas centrée ou pas de bonne taille	<ul style="list-style-type: none"><li>• Assurez-vous que le câble de signal est correctement branché sur le moniteur et sur l'ordinateur.</li><li>• Éloignez les appareils électriques susceptibles de causer des interférences.</li></ul>
Les couleurs de l'image de l'écran sont bizarres (le blanc n'apparaît pas blanc)	<ul style="list-style-type: none"><li>• Vérifiez le câble de signal et assurez-vous qu'aucune broche n'est tordue.</li><li>• Effectuez une réinitialisation avec le menu OSD.</li><li>• Ajustez les réglages Couleurs R/G/B ou sélectionnez la Température des couleurs dans le menu OSD.</li></ul>
Aucun son ou le son est très faible	<ul style="list-style-type: none"><li>• Ajustez le réglage du volume sur votre ordinateur et sur votre moniteur.</li><li>• Vérifiez que le pilote de la carte de son de votre ordinateur a été correctement installé et activé.</li><li>• Vérifiez la source audio.</li></ul>
La fonction suivante est désactivée automatiquement.	<ul style="list-style-type: none"><li>• Ces fonctions ne peuvent pas être activées en même temps. En activer une désactive automatiquement les autres. Choisissez une fonction de votre choix.</li></ul>

## 3.4 Liste des fréquences supportées

### Fréquences primaires de PC supportées

Liste des synchronisations	HDMI	DisplayPort
640 x 480 @ 60 Hz	V	V
800 x 600 @ 60 Hz	V	V
1024 x 768 @ 60 Hz	V	V
1920 x 1080 @ 60 Hz	V	V
3440 x 1440 @ 50Hz	V	V
3440 x 1440 @ 60 Hz	X	V
3440 x 1440 @ 85Hz	X	V
3440 x 1440 @ 100Hz	X	V
3440 x 1440 @ 105Hz	X	V (Après overclock OSD)
3440 x 1440 @ 110Hz	X	V (Après overclock OSD)
3440 x 1440 @ 115Hz	X	V (Après overclock OSD)
3440 x 1440 @ 120Hz	X	V (Après overclock OSD)

## Synchronisation vidéo

Liste des synchronisations	HDMI	DisplayPort
640x480P @ 59,94 Hz	V	X
640x480P @ 60 Hz	V	X
720x480P @ 59,94Hz	V	X
720x480P @ 60 Hz	V	X
720x576P @ 50 Hz	V	X
1280x720P @ 50Hz	V	X
1280x720P @ 59,94Hz	V	X
1280x720P @ 60 Hz	V	X
1920x1080P @ 50Hz	V	X
1920x1080P @ 59,94Hz	V	X
1920x1080P @ 60 Hz	V	X

\* Les modes qui ne sont pas listés dans ces tableaux peuvent ne pas être supportés. Pour une résolution optimale, nous vous conseillons de choisir un mode listé dans les tableaux ci-dessus.

ASUS



<http://ROG.ASUS.com>