

# Toujours là pour vous aider

Enregistrez votre produit et obtenez de l'assistance sur le site  
[www.philips.com/welcome](http://www.philips.com/welcome)

BTD7170



## Mode d'emploi

**PHILIPS**



# Table des matières

<b>1 Important</b>	2	<b>5 Écoute de la radio</b>	20
Sécurité	2	Réglage d'une station de radio	20
		Mémorisation automatique des stations de radio FM	20
<b>2 Votre microchaîne</b>	4	Programmation manuelle des stations de radio FM	20
Introduction	4	Sélection d'une station de radio présélectionnée	20
Contenu de l'emballage	4	Affichage des informations RDS	21
Présentation de l'unité principale	5	Sélection d'une diffusion stéréo ou mono	21
Présentation de la télécommande	6		
		<b>6 Autres fonctions</b>	21
<b>3 Guide de démarrage</b>	7	Réglage de l'alarme	21
Installation de l'appareil	7	Réglage de l'arrêt programmé	22
Connexion des enceintes	8	Écoute de la musique à partir d'un périphérique externe	22
Options de connexion vidéo	8	Utilisation d'un casque	22
Connexion de l'antenne FM	10		
Alimentation	10	<b>7 Réglage des paramètres</b>	23
Préparation de la télécommande	10	Réglages généraux	23
Démonstration des fonctionnalités	10	Réglages vidéo	23
Réglage de l'horloge	10	Configuration audio	24
Mise sous tension	11	Préférences	24
Recherche du canal vidéo adéquat	11		
Sélection du système TV approprié	11	<b>8 Informations sur le produit</b>	25
Modification de la langue du menu système	12	Caractéristiques techniques	25
Configuration d'EasyLink (commande HDMI-CEC)	12	Formats de disque pris en charge	26
		Informations de compatibilité USB	27
<b>4 Lecture</b>	14	Types de programme RDS	27
Lecture à partir d'un disque	14		
Lecture à partir d'un périphérique USB ou de disques enregistrés	15	<b>9 Dépannage</b>	28
Contrôle de la lecture	16		
Options de lecture	16	<b>10 Avertissement</b>	30
Permet d'accéder à une piste.	17		
Faire un karaoké	17		
Lecture des fichiers de périphériques Bluetooth	18		

# 1 Important

## Sécurité

### Signification des symboles de sécurité



Ce symbole éclair signifie que les composants non isolés de l'appareil peuvent provoquer une décharge électrique. Pour la sécurité de votre entourage, ne retirez pas le couvercle.

Le point d'exclamation signale des points importants et vous invite à consulter la documentation fournie afin d'éviter tout problème de fonctionnement et de maintenance.

**AVERTISSEMENT :** afin de limiter les risques d'incendie ou de décharge électrique, l'appareil doit être conservé à l'abri de la pluie ou de l'humidité. Aucun objet rempli de liquide, tel qu'un vase par exemple, ne doit être placé sur l'appareil.

**ATTENTION :** pour éviter tout risque d'électrocution, insérez complètement la fiche. (Pour les pays utilisant des fiches polarisées : pour éviter tout risque d'électrocution, alignez la broche large sur l'orifice large correspondant.)

### Consignes de sécurité importantes

- Respectez toutes les consignes.
- Tenez compte de tous les avertissements.
- N'utilisez pas cet appareil à proximité d'une source d'eau.
- Nettoyez l'appareil avec un chiffon sec uniquement.
- N'obstruez pas les orifices de ventilation. Installez l'appareil conformément aux consignes du fabricant.

- N'installez pas l'appareil à proximité de sources de chaleur telles que des radiateurs, registres de chaleur, poêles ou autres appareils (amplificateurs par exemple) produisant de la chaleur.
- Évitez de marcher sur le cordon d'alimentation ou de le pincer; notamment au niveau des fiches, des prises de courant et de son point de sortie sur l'unité.
- Utilisez uniquement les pièces de fixation/ accessoires spécifié(e)s par le fabricant.
- Utilisez uniquement l'appareil avec le chariot, le socle, le trépied, le support ou la table spécifié(e) par le fabricant ou vendu(e) avec l'appareil. Lorsque vous utilisez un chariot, prenez garde à ne pas le faire basculer avec l'appareil lorsque vous le déplacez. Vous risqueriez de vous blesser.



- Débranchez cet appareil en cas d'orage ou pendant les longues périodes d'inutilisation.
- Confiez toutes les tâches de maintenance à un personnel qualifié. Des travaux de maintenance sont nécessaires en cas d'endommagement de l'appareil : par exemple, endommagement du cordon d'alimentation ou de la fiche, déversement de liquide ou chute d'objets à l'intérieur de l'appareil, exposition de l'appareil à la pluie ou à l'humidité, dysfonctionnement ou chute de l'unité.
- Utilisation des piles **ATTENTION** – Pour éviter les fuites de piles pouvant endommager l'appareil ou entraîner des blessures corporelles ou des dégâts matériels, respectez les consignes suivantes :
  - Installez correctement toutes les piles, en prenant garde aux sens + et - indiqués sur l'appareil.
  - Ne mélangez pas les piles (neuves et anciennes, au carbone et alcalines, etc.).

- N'exposez pas les piles ou les batteries intégrées à une source produisant une chaleur excessive, par exemple le soleil, un feu ou similaire.
- Retirez les piles du compartiment si vous n'utilisez pas l'appareil pendant une longue période.
- Votre appareil ne doit pas être exposé à des fuites ou éclaboussures.
- Ne placez pas d'objets susceptibles d'endommager votre appareil à proximité de celui-ci (par exemple, objets remplis de liquide ou bougies allumées).
- Si la fiche d'alimentation ou un coupleur d'appareil est utilisé comme dispositif de découplage, celui-ci doit rester facilement accessible.



### Avertissement

- Ne retirez jamais le boîtier de l'appareil.
- Ne graissez jamais aucun composant de cet appareil.
- Ne posez jamais l'appareil sur un autre équipement électrique.
- Conservez l'appareil à l'abri des rayons du soleil, des flammes nues et de toute source de chaleur.
- Ne regardez jamais le rayon laser émis par l'appareil.
- Veillez à maintenir un accès facile au cordon d'alimentation, à la fiche ou à l'adaptateur pour débrancher l'appareil.

## Sécurité d'écoute



**A pleine puissance, l'écoute prolongée du baladeur peut endommager l'oreille de l'utilisateur.**



### Attention

- Pour éviter toute perte d'audition éventuelle, n'écoutez pas à un volume élevé pendant une longue durée.

### Écoutez à un volume modéré :

- L'utilisation des écouteurs à un volume élevé peut entraîner des pertes auditives. Ce produit peut générer un volume sonore capable de détériorer les fonctions auditives d'un individu aux facultés normales, même en cas d'exposition inférieure à une minute. Les niveaux sonores élevés sont destinés aux personnes ayant déjà subi une diminution de leurs capacités auditives.
- Le son peut être trompeur. Au fil du temps, votre niveau de confort auditif s'adapte à des volumes plus élevés. Après une écoute prolongée, un niveau sonore élevé et nuisible à vos capacités auditives pourra vous sembler normal. Pour éviter cela, réglez le volume à un niveau non nuisible assez longtemps pour que votre ouïe s'y habitue et ne le changez plus.

### Pour définir un volume non nuisible :

- Réglez le volume sur un niveau peu élevé.
- Augmentez progressivement le volume jusqu'à ce que votre écoute soit confortable et claire, sans distorsion.

### Limitez les périodes d'écoute :

- Une exposition prolongée au son, même à des niveaux normaux et non nuisibles, peut entraîner des pertes auditives.
- Veillez à utiliser votre équipement de façon raisonnable et à interrompre l'écoute de temps en temps.

### Veillez à respecter les recommandations suivantes lors de l'utilisation de vos écouteurs.

- Écoutez à des volumes raisonnables pendant des durées raisonnables.
- Veillez à ne pas régler le volume lorsque votre ouïe est en phase d'adaptation.
- Ne réglez pas le volume à un niveau tel qu'il masque complètement les sons environnants.
- Faites preuve de prudence dans l'utilisation des écouteurs ou arrêtez l'utilisation dans des situations potentiellement dangereuses.
- N'utilisez pas les écouteurs lorsque vous conduisez ou que vous êtes en vélo, sur un skate, etc. : cette utilisation peut s'avérer dangereuse sur la route et est illégale dans de nombreuses régions.

# 2 Votre microchaîne

Félicitations pour votre achat et bienvenue dans le monde de Philips ! Pour profiter pleinement de l'assistance offerte par Philips, enregistrez votre appareil à l'adresse suivante : [www.philips.com/welcome](http://www.philips.com/welcome).

## Introduction

Avec cet appareil, vous pouvez :

- regarder des vidéos à partir de DVD/VCD/ SVCD ou de périphériques de stockage USB ;
- écouter de la musique à partir de disques, d'appareils compatibles Bluetooth, de périphériques de stockage USB ou d'autres périphériques externes ;
- afficher des photos à partir de disques ou de périphériques de stockage USB ;
- faire un karaoké en branchant un microphone ;
- écouter des stations de radio FM.

Vous pouvez améliorer la qualité du son diffusé grâce aux effets sonores suivants :

- AIGUS
- GRAVES

L'appareil prend en charge les formats multimédias suivants :



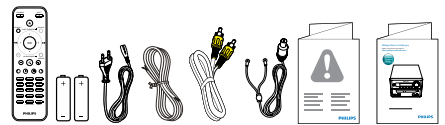
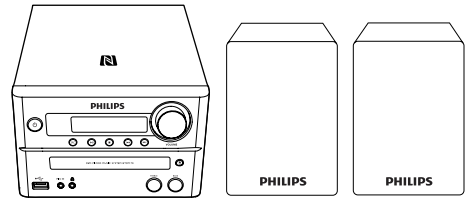
Vous pouvez lire des DVD présentant les codes de zone suivants :

Code de zone DVD	Pays
	Europe

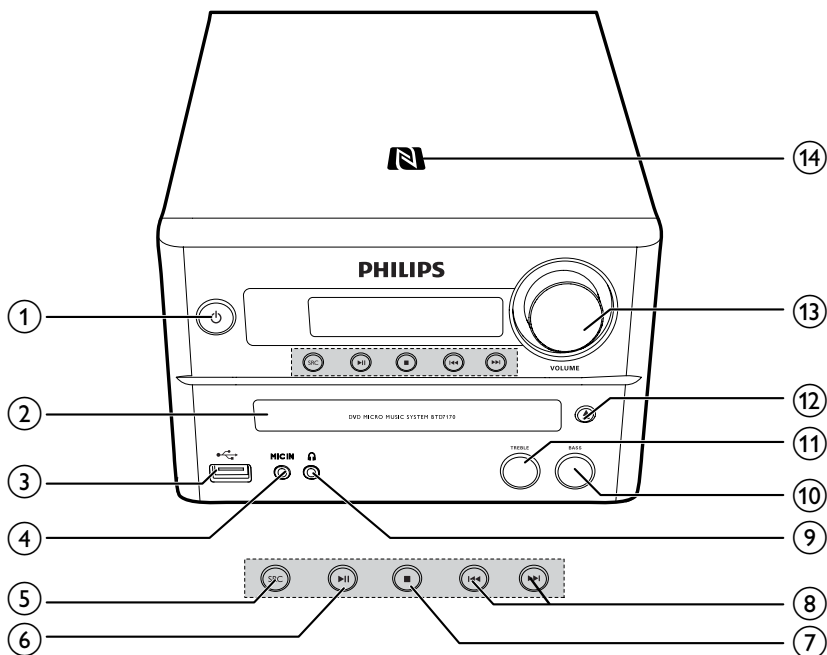
## Contenu de l'emballage

Vérifiez et identifiez les différentes pièces contenues dans l'emballage :

- Unité principale
- 2 enceintes
- 2 câbles d'enceinte
- 1 cordon d'alimentation secteur
- 1 câble vidéo (jaune)
- 1 antenne FM
- Télécommande (avec 2 piles AAA fournies)
- Bref mode d'emploi
- Sécurité et remarques



## Présentation de l'unité principale



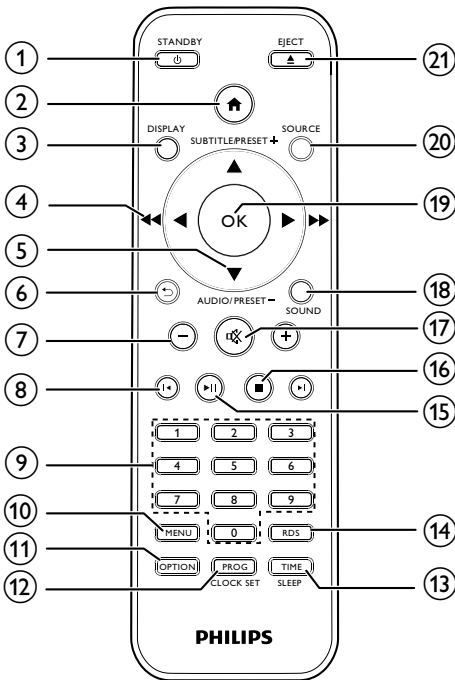
- ①
  - Permet d'allumer ou d'éteindre l'unité.
  - Permet de passer en mode veille ou en mode veille d'économie d'énergie.
  - Voyant Bluetooth.
- ② **Logement du disque**
- ③
  - Prise USB.
- ④ **MIC IN**
  - Permet de brancher un microphone.
- ⑤ **SRC**
  - Permet de sélectionner une source : DISC, USB, TUNER, BT (Bluetooth), AUDIO IN.
- ⑥
  - Permet de lancer, d'interrompre ou de reprendre la lecture.
- ⑦
  - Permet d'arrêter la lecture.
- ⑧
  - Permet de passer à la piste précédente/suivante.
  - Permet d'effectuer une recherche dans une piste, un disque ou un périphérique USB.
  - Permet de régler une station de radio de votre choix.
  - Permet de régler l'heure.
- ⑨
  - Prise casque.
- ⑩ **BASS**
  - Permet de régler le niveau de graves.
- ⑪ **TREBLE**
  - Permet de régler le niveau d'aigus.

- ⑫ ▲
- Permet d'ouvrir ou de fermer le logement du disque.

- ⑬ VOLUME
- Permet de régler le volume.

- ⑭ Zone NFC
- Touchez cette zone avec un appareil NFC (Near Field Communication) compatible pour configurer automatiquement la connexion Bluetooth.

## Présentation de la télécommande



- ① ⏻ /STANDBY
- Permet d'allumer ou d'éteindre l'unité.
  - Permet de passer en mode veille ou en mode veille d'économie d'énergie.

- ② 🏠
- Permet d'accéder au menu système.

- ③ DISPLAY
- Permet d'afficher des informations sur la lecture.

- ④ ◀ / ▶ (◀◀ / ▶▶)
- Permet de naviguer dans le menu.
  - Permet d'effectuer une recherche dans une piste, un disque ou un périphérique USB.
  - Permet de régler une station de radio de votre choix.

- ⑤ SUBTITLE/PRESET + (▲) / AUDIO/PRESET - (▼)
- Permet de naviguer dans le menu.
  - Permet de passer à l'album précédent/suivant.
  - **SUBTITLE (▲)** : permet de sélectionner une station de radio présélectionnée.
  - **AUDIO (▼)** : permet de définir la langue des sous-titres.
  - Permet de régler l'heure.

- ⑥ ↶
- Permet de revenir au menu d'affichage précédent.

- ⑦ +/-
- Permet de régler le volume.

- ⑧ ◀ / ▶
- Permet de passer au titre, au chapitre, au fichier ou à la piste précédent(e)/suivant(e).

- ⑨ Touches numériques
- Permet de sélectionner un titre/un chapitre/une piste à lire.
  - Permet de sélectionner un numéro de présélection.

- ⑩ MENU
- Permet d'accéder au menu DISC/USB.

# 3 Guide de démarrage

- ⑪ **OPTION**
  - En mode de lecture DISC/USB, appuyez sur cette touche pour sélectionner vos options de lecture préférées.
- ⑫ **PROG/CLOCK SET**
  - Permet de programmer des stations de radio.
  - Permet de régler l'horloge.
  - Permet d'afficher les informations relatives à l'horloge.
- ⑬ **TIME/SLEEP**
  - Permet de régler la minuterie de l'alarme.
  - Permet de régler l'arrêt programmé.
- ⑭ **RDS**
  - Pour les stations de radio FM sélectionnées : permet d'afficher les informations RDS (Radio Data System).
- ⑮ **▶||**
  - Permet de lancer, d'interrompre ou de reprendre la lecture.
- ⑯ **■**
  - Permet d'arrêter la lecture.
- ⑰ **🔊**
  - Permet de couper et de rétablir le son.
- ⑱ **SOUND**
  - Permet de régler le niveau des graves ou des aigus.
- ⑲ **OK**
  - Permet de confirmer une sélection.
- ⑳ **SOURCE**
  - Permet de sélectionner une source : DISC, USB, TUNER, BT (Bluetooth), AUDIO IN.
- ㉑ **EJECT ▲**
  - Appuyez sur ce bouton pour ouvrir et fermer le compartiment du disque.



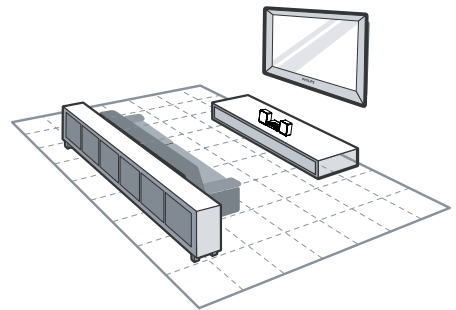
## Attention

- L'utilisation de commandes ou de réglages, ou de toute autre procédure que celles données dans ce document risque d'exposer l'utilisateur à une utilisation ou à des radiations dangereuses.

Les instructions fournies dans ce chapitre doivent être suivies dans l'ordre énoncé. Si vous contactez Philips, vous devrez fournir les numéros de modèle et de série de cet appareil. Les numéros de série et de modèle sont indiqués à l'arrière de l'appareil. Notez ces numéros ici :

N° de modèle \_\_\_\_\_  
N° de série \_\_\_\_\_

## Installation de l'appareil



- 1 Placez l'appareil près du téléviseur.
- 2 Disposez les enceintes gauche et droite à égale distance du téléviseur et à un angle d'environ 45 degrés par rapport à la position d'écoute.

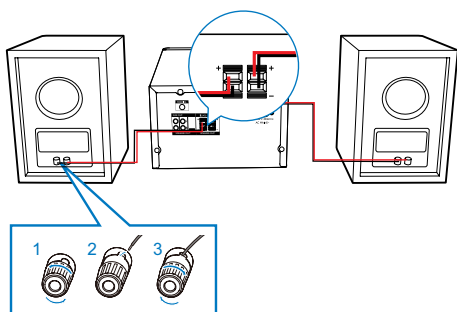
## Remarque

- Pour éviter les interférences magnétiques ou les bruits indésirables, ne placez jamais l'appareil ou les enceintes trop près d'un appareil émettant des radiations.
- Posez l'appareil sur une table.
- Ne placez pas l'appareil dans un conteneur fermé.
- Installez l'appareil à proximité d'une prise secteur facilement accessible.

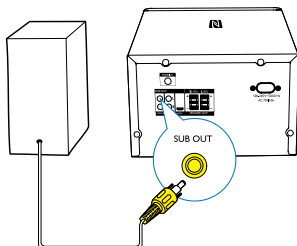
## Connexion des enceintes

### Remarque

- Pour obtenir une qualité sonore optimale, utilisez uniquement les enceintes fournies.
- Connectez uniquement des enceintes dont l'impédance est supérieure ou égale à celle des enceintes fournies. Reportez-vous à la section Caractéristiques techniques du présent manuel.



Vous pouvez également connecter un caisson de basses (non fourni) à la prise **SUB** située à l'arrière de l'appareil.



## Options de connexion vidéo

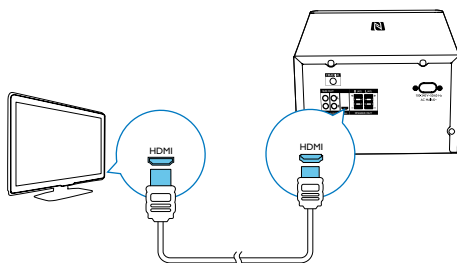
Sélectionnez la meilleure connexion vidéo prise en charge par votre téléviseur.

- **Option 1** : connexion au téléviseur via HDMI-ARC (pour un téléviseur compatible HDMI, DVI ou HDCP).
- **Option 2** : connexion au téléviseur via HDMI standard (pour un téléviseur compatible HDMI, DVI ou HDCP).
- **Option 3** : connexion à la prise vidéo composite (pour un téléviseur classique).

### Option 1 : connexion au téléviseur via la prise HDMI (ARC)

#### Qualité vidéo optimale

Le produit prend en charge la norme HDMI, compatible avec la technologie Audio Return Channel (ARC). Si votre téléviseur est compatible avec la norme HDMI ARC, vous pouvez écouter le son de votre téléviseur via ce produit à l'aide d'un unique câble HDMI.



- 1 Utilisez un câble HDMI haute vitesse (non fourni) pour relier le connecteur **HDMI** de votre appareil au connecteur **HDMI ARC** du téléviseur.
  - Le connecteur **HDMI ARC** du téléviseur peut être nommé différemment. Pour plus de détails, reportez-vous au manuel d'utilisation du téléviseur.
- 2 Sur votre téléviseur, activez les fonctions HDMI-CEC. Pour plus de détails, reportez-vous au manuel d'utilisation du téléviseur.

- HDMI-CEC est une fonction qui permet de contrôler les appareils compatibles CEC connectés via HDMI avec une seule télécommande, par exemple pour le réglage du volume du téléviseur et du Home Cinéma à la fois.

- 3 Si vous n'entendez pas le son de votre téléviseur via votre appareil, réglez le son manuellement.

## Option 2 : connexion au téléviseur via la prise HDMI standard

### Qualité vidéo optimale

Si votre téléviseur n'est pas compatible HDMI ARC, connectez-le à ce produit à l'aide d'une connexion HDMI standard.

- 1 Utilisez un câble HDMI haute vitesse (non fourni) pour relier le connecteur **HDMI** de ce produit au connecteur **HDMI** du téléviseur.
- 2 Connectez un câble audio pour entendre le son du téléviseur via le produit.
- 3 Sur votre téléviseur, activez les fonctions HDMI-CEC. Pour plus de détails, reportez-vous au manuel d'utilisation du téléviseur.
  - HDMI-CEC est une fonction qui permet de contrôler les appareils compatibles CEC connectés via HDMI avec une seule télécommande, par exemple pour le réglage du volume du téléviseur et du produit à la fois.
- 4 Si vous n'entendez pas le son de votre téléviseur via ce produit, réglez le son manuellement.

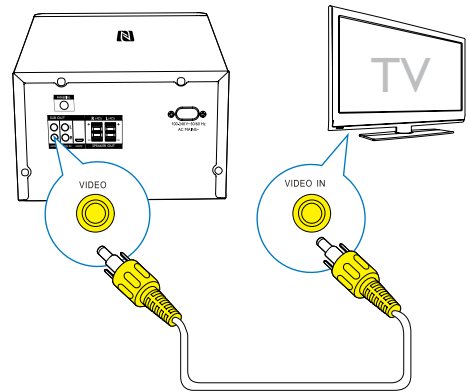
### Remarque

- Si votre téléviseur est équipé d'un connecteur DVI, vous pouvez utiliser un adaptateur HDMI/DVI pour réaliser le raccordement. Toutefois, certaines fonctionnalités peuvent ne pas être disponibles.

## Option 3 : connexion au téléviseur via la prise vidéo composite (CVBS)

### Qualité vidéo de base

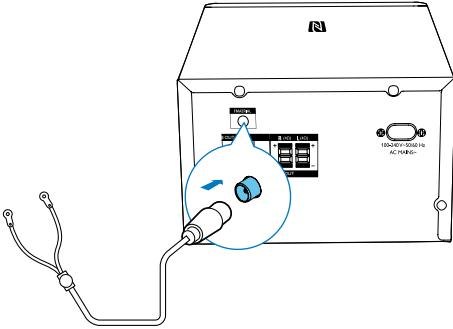
Si votre téléviseur ne dispose pas de connecteurs HDMI, utilisez une connexion vidéo composite. Une connexion composite ne prend pas en charge la vidéo haute définition.



- 1 À l'aide d'un câble vidéo composite, connectez le connecteur **VIDEO** du produit au connecteur **VIDEO IN** du téléviseur.
  - Le connecteur vidéo composite peut être étiqueté **AV IN**, **COMPOSITE** ou **BASEBAND**.
- 2 Connectez un câble audio pour entendre le son du téléviseur via ce produit.
- 3 Lorsque vous regardez des programmes TV, appuyez plusieurs fois sur le bouton **SOURCE** de ce produit pour sélectionner l'entrée audio correcte.
- 4 Lorsque vous regardez des vidéos, sélectionnez l'entrée vidéo appropriée sur votre téléviseur. Pour plus de détails, reportez-vous au manuel d'utilisation du téléviseur.

## Connexion de l'antenne FM

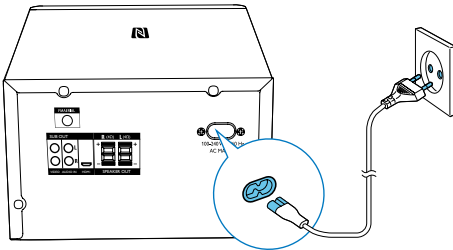
Connectez une antenne FM à cet appareil avant d'écouter la radio.



## Alimentation

### ! Attention

- Risque d'endommagement du produit ! Vérifiez que la tension d'alimentation correspond à la valeur de tension imprimée sous ou au dos de l'appareil.
- Risque d'électrocution ! Lorsque vous débranchez le cordon d'alimentation, tirez sur la fiche électrique, jamais sur le cordon.
- Avant de brancher le cordon d'alimentation, vérifiez que vous avez effectué toutes les autres connexions.



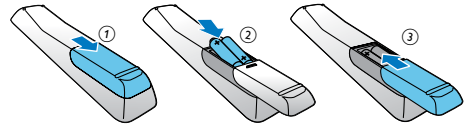
## Préparation de la télécommande

### ! Attention

- Risque d'explosion ! Tenez les batteries à l'abri de toute source de chaleur, des rayons du soleil ou du feu. Ne jetez jamais vos batteries dans le feu.
- Risque d'impact sur l'autonomie des batteries ! Ne mélangez jamais plusieurs marques ou types de batteries.
- Risque d'endommagement du produit ! Retirez les piles de la télécommande si vous ne l'utilisez pas pendant une longue durée.

Pour insérer les piles de la télécommande :

- 1 Ouvrez le compartiment à piles.
- 2 Insérez la pile AAA fournie en respectant la polarité (+/-) indiquée.
- 3 Fermez le compartiment à piles.



## Démonstration des fonctionnalités

En mode veille, maintenez enfoncé ■ pendant trois secondes pour la démonstration des fonctionnalités de cet appareil.

- ↳ Les fonctionnalités apparaissent les unes après les autres sur l'afficheur.
- Pour désactiver la démonstration, appuyez de nouveau sur ■.

## Réglage de l'horloge

- 1 En mode veille, maintenez enfoncé **CLOCK** sur la télécommande pendant trois secondes.

↳ Le format d'heure [24H] ou [12H] s'affiche.

- Appuyez sur **◀◀ / ▶▶** pour sélectionner le format d'heure [24H] ou [12H].
- Appuyez sur **CLOCK** pour confirmer.  
↳ Les chiffres des heures s'affichent et se mettent à clignoter.
- Répétez les étapes 2 et 3 pour régler l'heure et les minutes.

#### Remarque

- Si vous n'appuyez sur aucune touche dans les 90 secondes, le système quitte le mode de réglage de l'horloge automatiquement.

#### Conseil

- En mode de mise sous tension, vous pouvez afficher les informations relatives à l'horloge en appuyant sur **CLOCK**.

## Mise sous tension

Appuyez sur la touche **⏻**.

↳ L'appareil bascule sur la dernière source sélectionnée.

## Activation du mode veille

Appuyez à nouveau sur **⏻** pour activer le mode veille de votre appareil.

↳ Si vous avez préalablement réglé l'horloge, celle-ci apparaît sur l'afficheur.

### Pour activer le mode veille d'économie d'énergie :

Maintenez **⏻** enfoncé pendant plus de deux secondes.

↳ La luminosité de l'afficheur diminue.

#### Remarque

- Après 3 heures en mode veille, l'appareil passe en mode veille d'économie d'énergie.

### Pour basculer entre le mode veille et le mode veille d'économie d'énergie :

Maintenez **⏻** enfoncé pendant plus de deux secondes.

## Recherche du canal vidéo adéquat

- Appuyez plusieurs fois sur **SOURCE** pour sélectionner la source **DISC**.
- Allumez le téléviseur, puis réglez-le sur le canal d'entrée vidéo adéquat de l'une des manières suivantes :
  - Sélectionnez le premier canal de votre téléviseur, puis appuyez sur la touche bas de sélection des chaînes jusqu'à ce que l'écran bleu apparaisse.
  - Appuyez à plusieurs reprises sur la touche de source de la télécommande du téléviseur.

#### Conseil

- Le canal d'entrée vidéo se situe entre le premier et le dernier canal ; il peut s'appeler FRONT, AV IN, VIDEO etc. Pour savoir comment sélectionner l'entrée correcte, reportez-vous au manuel d'utilisation de votre téléviseur.

## Sélection du système TV approprié

Modifiez ce paramètre si la vidéo ne s'affiche pas correctement. Le réglage par défaut correspond aux caractéristiques les plus répandues des téléviseurs de votre pays.

- Appuyez sur **🏠**.

- 2 Sélectionnez **[Config.]** -> **[Vidéo]** -> **[Système TV]**.
- 3 Sélectionnez un réglage, puis appuyez sur **OK**.
  - **[PAL]** - Pour un téléviseur doté du système de couleur PAL.
  - **[Multi]** - Pour un téléviseur compatible PAL et NTSC.
  - **[NTSC]** - Pour un téléviseur doté du système de couleur NTSC.
- 4 Pour revenir au menu précédent, appuyez sur **↶**.
- 5 Pour quitter le menu, appuyez sur **⬆**.

## Modification de la langue du menu système

- 1 Appuyez sur **⬆**.
- 2 Sélectionnez **[Config.]** -> **[Général]** -> **[Langue OSD]**, puis appuyez sur **OK**.
- 3 Sélectionnez un réglage, puis appuyez sur **OK**.
- 4 Pour quitter le menu, appuyez sur **⬆**.

## Configuration d'EasyLink (commande HDMI-CEC)

Ce Home Cinéma prend en charge la fonction Philips EasyLink utilisant le protocole HDMI-CEC (Consumer Electronics Control). Les périphériques compatibles EasyLink raccordés via des connecteurs HDMI peuvent être contrôlés par une seule télécommande.

### Remarque

- Selon les fabricants, le protocole HDMI-CEC est nommé de nombreuses façons différentes. Pour plus d'informations sur votre appareil, consultez son manuel d'utilisation.
- Philips ne garantit pas une interopérabilité à 100 % avec la totalité des appareils compatibles HDMI-CEC.

### Avant de commencer

- Connectez votre produit à l'appareil compatible HDMI-CEC via une connexion HDMI.
- Établissez les connexions nécessaires décrites dans le guide de mise en route, puis sélectionnez le Home Cinéma en tant que source sur votre téléviseur.

## Activation d'EasyLink

- 1 Appuyez sur **⬆**.
- 2 Sélectionnez **[Config.]**, puis appuyez sur **OK**.
- 3 Sélectionnez **[Vidéo]**, puis appuyez sur **OK**.
- 4 Sélectionnez **[Config. HDMI]** > **[Config. EasyLink]** > **[EasyLink]** (EasyLink) > **[Activé]**.
- 5 Sur votre téléviseur et sur les autres appareils connectés, activez la commande HDMI-CEC. Pour plus d'informations, consultez le manuel d'utilisation du téléviseur ou des autres appareils.
  - Sur votre téléviseur, réglez la sortie audio sur « Amplificateur » (au lieu des haut-parleurs du téléviseur). Pour plus de détails, reportez-vous au manuel d'utilisation du téléviseur.

## Commandes EasyLink

Avec EasyLink, vous pouvez contrôler votre Home Cinéma, votre téléviseur, et les autres appareils compatibles HDMI-CEC connectés au moyen d'une seule télécommande.

- **[Lect. 1 press.]** (Lecture à l'aide d'une seule touche) : si la lecture à l'aide d'une seule touche est activée, appuyez sur la touche **⏮** de la télécommande de votre Home Cinéma pour allumer le téléviseur depuis le mode veille.
- **[Veille 1 pression]** (Mise en veille à l'aide d'une seule touche) : si la mise en veille à l'aide d'une seule touche est activée sur votre Home Cinéma, vous pouvez le mettre en veille à l'aide de la

télécommande du téléviseur ou de tout autre appareil HDMI-CEC.


- **[Contrôle audio système]** (Contrôle audio système) : si le contrôle audio système est activé, le son de l'appareil connecté est automatiquement diffusé par les enceintes de votre Home Cinéma lorsque le contenu de l'appareil est en cours de lecture.
- **[Mappage audio]** (Mappage des entrées audio) : si le contrôle audio du système ne fonctionne pas, mappez l'appareil connecté au connecteur d'entrée audio correct sur votre Home Cinéma.

**[Désactivé]** et ignorez les étapes suivantes.

- 5 Sélectionnez **[Config. HDMI]** > **[Config. EasyLink]** > **[Mappage audio]** (mappage audio).
- 6 Suivez les instructions à l'écran pour mapper l'appareil connecté sur les entrées audio de votre Home Cinéma.
  - Si vous connectez votre Home Cinéma au téléviseur via une connexion **HDMI ARC**, vérifiez que le son du téléviseur est mappé sur l'entrée ARC de votre Home Cinéma.



#### Remarque

- Pour modifier les réglages de commande d'EasyLink, appuyez sur , puis sélectionnez **[Config.]** > **[Vidéo]** > **[Config. HDMI]** > **[Config. EasyLink]** > **[EasyLink]**.

## Configuration du son

Si vous ne parvenez pas à entendre la sortie audio d'un appareil connecté sur les haut-parleurs de votre Home Cinéma, procédez comme suit :

- vérifiez si vous avez activé EasyLink sur tous les appareils ; et
- sur votre téléviseur, définissez la sortie audio sur « Amplificateur » (au lieu des haut-parleurs du téléviseur). Pour plus de détails, reportez-vous au manuel d'utilisation du téléviseur et
- configurez la commande audio EasyLink.

**1** Appuyez sur .

**2** Sélectionnez **[Config.]**, puis appuyez sur **OK**.

**3** Sélectionnez **[Vidéo]**, puis appuyez sur **OK**.

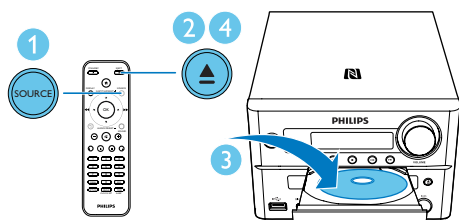
**4** Sélectionnez **[Config. HDMI]** > **[Config. EasyLink]** > **[Contrôle audio système]** (Contrôle audio du système) > **[Activé]**.

- Pour lire le son à partir des haut-parleurs du téléviseur, sélectionnez

# 4 Lecture

## Lecture à partir d'un disque

- 1 Appuyez plusieurs fois sur **SOURCE** pour sélectionner la source **DISC**.
- 2 Appuyez sur **▲** pour ouvrir le logement du disque.
- 3 Insérez un disque, face imprimée orientée vers le haut.
- 4 Appuyez sur **▲** pour fermer le logement du disque.  
↳ La lecture démarre automatiquement. Si rien ne se produit, appuyez sur **▶II**.



## Utilisation du menu du disque

Lorsque vous insérez un DVD, un disque VCD ou S-VCD, il se peut qu'un menu s'affiche sur l'écran du téléviseur.

Appuyez sur **MENU** pour accéder ou quitter le menu du disque manuellement.

**Pour les VCD dotés de la fonction PBC (Contrôle de lecture - version 2.0 uniquement) :**

La fonction PBC vous permet de lire les disques VCD de manière interactive par le biais du menu affiché à l'écran.

Pendant la lecture, appuyez sur **MENU** pour activer/désactiver le contrôle de lecture (PBC).

↳ Lorsque la fonction PBC est activée, l'écran du menu s'affiche.

↳ Lorsque la fonction PBC est désactivée, le mode de lecture normale reprend.

## Sélection d'une langue audio

Pendant la lecture de disque, appuyez sur **AUDIO** (▼) pour sélectionner la langue audio d'un DVD ou d'un DivX (Home Cinéma 3.1).

↳ Les options de langue s'affichent. Si le canal audio sélectionné n'est pas disponible, le canal audio par défaut du disque sera utilisé.

### Remarque

- Pour certains DVD, la langue ne peut être modifiée qu'à partir du menu du disque. Appuyez sur **MENU** pour accéder au menu.

## Sélectionner une langue de sous-titrage

Pendant la lecture, appuyez sur **SUBTITLE** (▲) à plusieurs reprises pour sélectionner la langue des sous-titres d'un DVD ou d'un DivX (Home Cinéma 3.1).

### Remarque

- Pour certains DVD, la langue ne peut être modifiée qu'à partir du menu du disque. Appuyez sur **MENU** pour accéder au menu du disque.

## Reprise de la lecture vidéo au dernier point d'interruption

### Remarque

- Cette fonctionnalité est uniquement disponible pour la lecture de CD/DVD/VCD/DivX.

En mode d'arrêt et lorsque le disque n'a pas été retiré, appuyez sur **▶II**.

**Pour annuler le mode de reprise et arrêter la lecture :**

En mode d'arrêt, appuyez sur **■**.

## Modification du canal audio

### Remarque

- Cette fonctionnalité est disponible uniquement pour les vidéos VCD et DivX (Home Cinéma 3.1).

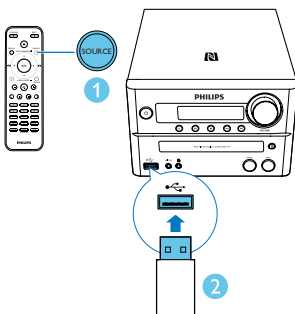
Pendant la lecture, appuyez à plusieurs reprises sur **AUDIO** pour sélectionner un canal audio disponible sur le disque :

- [Mono gauche]
- [Mono droite]
- [Mixage mono]
- [Stéréo]

## Lecture à partir d'un périphérique USB ou de disques enregistrés

Vous pouvez lire des fichiers DivX (Home Theater 3.1)/MP3/JPEG copiés sur un CD-R/RW, un DVD inscriptible ou un périphérique de stockage USB (un périphérique USB câble ne s'applique pas pour cette unité).

- 1 Appuyez sur **SOURCE** à plusieurs reprises pour sélectionner la source **DISC** ou **USB**.
- 2 Insérez un disque ou un périphérique de stockage USB.  
↳ La lecture démarre automatiquement.



Pour lire un fichier spécifique :

- 1 Appuyez sur ■ pour arrêter la lecture.

- 2 Appuyez sur ▲ / ▼ pour sélectionner un dossier, puis sur **OK** pour confirmer.
  - Pour revenir au menu précédent, appuyez sur ↶.
- 3 Appuyez sur ▲ / ▼ pour sélectionner un fichier dans le dossier.
- 4 Appuyez sur ►► pour commencer la lecture.

### Remarque

- Vous ne pouvez lire que les vidéos DivX (Home Cinéma 3.1) louées ou achetées en utilisant le code d'enregistrement DivX de cet appareil.
- Les fichiers de sous-titres portant les extensions .srt, .smi, .sub, .ssa et .ass sont pris en charge mais n'apparaissent pas dans le menu de navigation des fichiers.
- Le nom du fichier de sous-titres doit être identique au nom de fichier du film.

## Affichage d'un diaporama sur fond musical

Cet appareil peut lire des fichiers MP3 et des fichiers photo JPEG simultanément.

### Remarque

- Les fichiers MP3 et JPEG doivent être enregistrés sur le même disque ou sur le même périphérique de stockage USB.

- 1 Lancez la lecture d'un fichier MP3.
  - 2 Naviguez jusqu'au dossier ou jusqu'à l'album de photos, puis appuyez sur ►► pour lancer le diaporama.
    - ↳ Un diaporama se lance et continue jusqu'à la fin du dossier de photos ou de l'album.
    - ↳ La lecture audio continue jusqu'à la fin du dernier fichier.
- Pour revenir au menu précédent, appuyez sur ↶.
  - Pour arrêter le diaporama, appuyez sur ■.

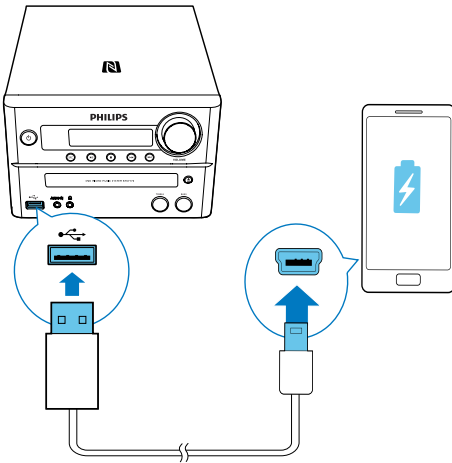
## Charge de votre appareil

Vous pouvez charger votre appareil via le connecteur USB de cette unité à l'aide d'un câble USB (non fourni).



### Remarque

- Le courant maximal pour la charge USB est 1 A.
- Tous les appareils pour la charge USB ne sont pas garantis.



## Contrôle de la lecture

▲ / ▼	Permet de sélectionner un dossier.
◀ / ▶ ( ◀◀ / ▶▶ )	Permettent d'effectuer une recherche rapide vers l'arrière ou l'avant.
◀◀ / ▶▶	Permet de passer au titre, au chapitre, au fichier ou à la piste précédent(e)/suivant(e).
▶	Permet de suspendre ou de reprendre la lecture.
■	Permet d'arrêter la lecture.
+/-	Permet d'augmenter ou de diminuer le volume.

🔊 Permet de couper ou de rétablir le son.

**SOUND** Appuyez sur **SOUND** pour sélectionner le mode aigus ou basses, puis appuyez sur **VOL + /-** pour régler le niveau des aigus ou des basses.

**DISPLAY** Permet d'afficher des informations sur la lecture.

## Options de lecture

En mode de lecture **DISC/USB**, appuyez sur **OPTION** pour sélectionner différentes options de lecture.

- **[PBC]** : permet d'activer/de désactiver le contrôle de lecture.
- **[Format image]** : permet de sélectionner un format d'image adapté à l'écran du téléviseur.
- **[Angle]** : permet de passer d'un angle de caméra à un autre.



### Remarque

- Certains DVD contiennent des scènes alternatives, notamment des scènes enregistrées selon un angle de vue différent. Le cas échéant, vous pouvez choisir l'une des scènes alternatives disponibles.

- **[Microphone]** : permet d'activer ou de désactiver la sortie audio du microphone.
- **[Conf. karaoké]** : permet d'augmenter ou de diminuer le volume et le niveau de l'écho d'entrée du microphone, ainsi que la hauteur tonale de la musique.
- **[Voix]** : permet de sélectionner différents modes audio karaoké ou de désactiver la voix d'origine.
- **[Zoom]** : pendant la lecture vidéo, permet d'effectuer un zoom avant/arrière pour vous déplacer dans l'image.
- **[Répéter]** : permet de sélectionner une option de répétition de lecture ou de désactiver la fonction de répétition.

- **[ALL À]** : pendant la lecture vidéo, permet de spécifier une position de démarrage de la lecture en introduisant le temps ou le numéro souhaité.
- **[Retour lent]** et **[Avance lente]** : pendant la lecture vidéo, permet de sélectionner une vitesse d'avance/de retour lente.

---

## Permet d'accéder à une piste.

Pour un CD :

Appuyez sur **◀◀ / ▶▶** pour sélectionner une autre piste.

Pour un disque MP3 et un périphérique USB :

- 1 Appuyez sur **▲ / ▼** pour sélectionner un album ou un dossier.
- 2 Appuyez sur **◀◀ / ▶▶** pour sélectionner une piste ou un fichier.

---

## Faire un karaoké

Vous pouvez brancher un microphone (non fourni) et chanter avec un accompagnement musical.

### Remarque

- Avant de brancher un microphone, régler le volume du microphone au minimum pour éviter tout sifflement.

- 1 Insérez un disque de karaoké.
- 2 Branchez un microphone sur la prise **MIC IN** de cet appareil.
- 3 Appuyez sur **⬆**, puis sélectionnez **[karaoké]**.
- 4 Activez la sortie audio du microphone (voir « **Réglage des paramètres du karaoké** »).
- 5 Lancez la lecture d'un disque de karaoké et chantez à l'aide du microphone.

---

## Réglage des paramètres du karaoké

- **[Microphone]** : permet d'activer ou de désactiver la sortie audio du microphone.
- **[Volume micro]** : permet de modifier le volume du microphone.
- **[Niveau écho]** : permet de modifier le niveau de l'écho.
- **[Score karaoké]** : permet de désactiver la fonction de score karaoké ou de sélectionner un niveau de score (de base/moyen/avancé). Si un niveau est sélectionné, le score s'affiche à la fin de chaque chanson.
- **[Concours chant]** : permet d'organiser un concours pour chanter jusqu'à 4 chansons avec différents chanteurs. Le résultat du concours sera affiché.

- 
- 1) Dans l'option **[Score karaoké]**, sélectionnez un niveau (de base/moyen/avancé).
  - 2) Dans l'option **[Concours chant]**, activez le concours.
    - ↳ Le menu de sélection de la chanson apparaît.
  - 3) Introduisez une piste (VCD/SVCD) ou un titre/chapitre (DVD) comme première chanson. Jusqu'à 4 chansons peuvent être sélectionnées.
  - 4) Ensuite, sélectionnez **[Démarrer]** et appuyez sur **OK** pour démarrer la lecture des chansons sélectionnées.
    - ↳ À la fin de toutes les chansons sélectionnées, un résultat de concours s'affiche.

- 
- **[Touche Chant]** : permet de régler la hauteur de ton correspondant à votre voix.
  - **[Voix]** : permet de sélectionner différents modes audio karaoké ou de désactiver la voix d'origine.

# Lecture des fichiers de périphériques Bluetooth

## Remarque

- Avant de coupler un appareil avec ce système, lisez son manuel d'utilisation afin de vous assurer de la compatibilité Bluetooth.
- La compatibilité n'est pas garantie pour tous les périphériques Bluetooth.
- Tout obstacle entre la station d'accueil et l'appareil peut réduire la portée.
- La portée efficace entre ce produit et votre périphérique compatible Bluetooth correspond à 10 mètres environ.
- L'appareil peut enregistrer jusqu'à 8 périphériques Bluetooth précédemment connectés.

Pour écouter sans fil de la musique sur l'enceinte, vous devez coupler votre périphérique compatible Bluetooth avec l'unité. Choisissez votre meilleure méthode de couplage Bluetooth en fonction des conditions préalables reprises ci-dessous.

Condition préalable	Méthode de couplage
Votre périphérique Bluetooth prend en charge les profils NFC (Near Field Communication) et A2DP (Advanced Audio Distribution Profile).	Choisissez l'option 1 (recommandé) ou l'option 2.
Votre périphérique Bluetooth prend uniquement en charge le profil A2DP.	Choisissez l'option 2.

## Couplage et connexion

### Option 1 : couplage et connexion via NFC

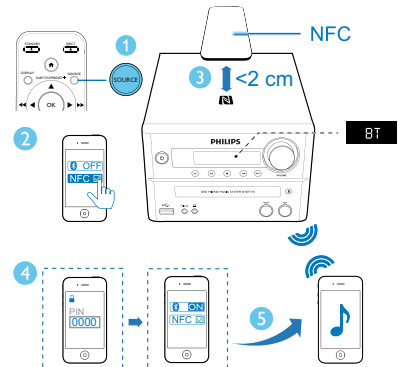
NFC (Near Field Communication) est une technologie permettant une communication sans fil à faible portée entre divers appareils compatibles NFC, comme des téléphones portables et des puces électroniques. La fonction NFC permet une transmission aisée des données par un simple contact du symbole

correspondant ou emplacement désigné sur les appareils compatibles NFC.

## Remarque

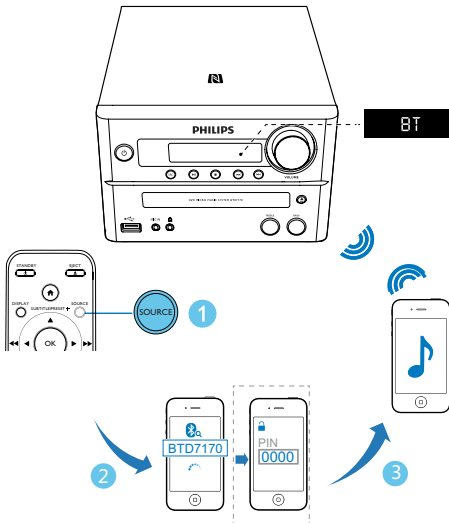
- La compatibilité n'est pas garantie pour tous les appareils NFC.

- 1 Appuyez plusieurs fois sur **SOURCE** pour sélectionner la source **BT**.  
↳ **[BT]** (Bluetooth) s'affiche.  
↳ Le voyant Bluetooth clignote en bleu.
- 2 Activez la fonction NFC sur votre périphérique compatible Bluetooth (voir le manuel d'utilisation de l'appareil pour plus de détails).
- 3 Maintenez la zone NFC du périphérique externe et la zone NFC de ce produit à une distance maximale de 2 cm.
- 4 Acceptez le couplage de « **PHILIPS BT D7170** » pour la première utilisation et saisissez « 0000 » comme mot de passe de couplage, si nécessaire.  
↳ Une fois le couplage et la connexion terminés, le voyant Bluetooth reste allumé en bleu et l'unité émet un signal sonore.



## Option 2 : couplage et connexion manuels

- 1 Appuyez plusieurs fois sur **SOURCE** pour sélectionner la source **BT**.  
↳ [BT] (Bluetooth) s'affiche.  
↳ Le voyant Bluetooth clignote en bleu.
- 2 Sur le périphérique compatible Bluetooth, recherchez les périphériques Bluetooth pouvant être couplés (voir le manuel d'utilisation du périphérique).
- 3 Sélectionnez « **Philips BTD7170** » sur votre périphérique compatible Bluetooth et, si nécessaire, saisissez « **0000** » comme mot de passe de couplage.  
↳ Une fois le couplage et la connexion terminés, le voyant Bluetooth reste allumé en bleu et l'unité émet un signal sonore.



## Pour déconnecter le périphérique :

- désactivez la fonction Bluetooth sur votre périphérique ; ou
- mettez le périphérique hors de portée.

## Pour effacer l'historique de couplage Bluetooth :

- Maintenez enfoncé le bouton ►|| de l'unité centrale pendant huit secondes.  
↳ Lorsque l'historique a été effacé avec succès, un signal sonore est émis.

## Diffusion de musique via Bluetooth

- Lisez de la musique sur le périphérique Bluetooth connecté à ce produit.  
↳ Le son est diffusé depuis votre périphérique compatible Bluetooth vers les enceintes de ce produit.

# 5 Écoute de la radio

## Réglage d'une station de radio

### Conseil

- Assurez-vous que vous avez connecté l'antenne FM fournie.
- Placez l'antenne aussi loin que possible du téléviseur, du magnétoscope ou de toute autre source de rayonnement.
- Pour une réception optimale, déployez entièrement l'antenne FM et modifiez-en la position.

- 1 Appuyez plusieurs fois sur **SOURCE** pour sélectionner la source **TUNER**.
- 2 Maintenez **◀/▶** (**◀◀/▶▶**) enfoncé pendant plus de 2 secondes.  
↳ La radio se règle automatiquement sur une station présentant un signal puissant.
- 3 Répétez l'étape 2 pour régler d'autres stations de radio.

### Pour régler une station dont le signal est faible :

Appuyez plusieurs fois sur **◀/▶** (**◀◀/▶▶**) jusqu'à obtention de la réception optimale.

## Mémorisation automatique des stations de radio FM

### Remarque

- Vous pouvez programmer jusqu'à 20 stations de radio présélectionnées (FM).

En mode tuner, maintenez la touche **PROG** enfoncée pendant trois secondes pour activer la programmation automatique.

↳ **[AUTO]** (auto) s'affiche.

↳ L'unité mémorise automatiquement toutes les stations de radio FM disponibles et diffuse les premières stations de radio FM recherchées.

## Programmation manuelle des stations de radio FM

- 1 Permet de sélectionner une station de radio FM.
- 2 Appuyez sur **PROG** pour activer le mode de programmation.  
↳ **[PROG]** (programme) clignote.
- 3 Appuyez plusieurs fois sur **▲/▼** pour sélectionner un numéro.
- 4 Appuyez de nouveau sur **PROG** pour confirmer.  
↳ La fréquence de la station présélectionnée s'affiche.
- 5 Répétez les étapes ci-dessus pour enregistrer plus de stations FM.

### Remarque

- Pour effacer une station présélectionnée, mémorisez une autre station à sa place.

## Sélection d'une station de radio présélectionnée

En mode FM, appuyez sur **PRESET +/-** (**▲/▼**) (ou directement sur un chiffre) pour sélectionner une station de radio présélectionnée.

## Affichage des informations RDS

Le système RDS (Radio Data System) est un service qui permet aux stations FM d'afficher des informations supplémentaires.

- 1 Sélectionnez une station RDS.
- 2 Appuyez plusieurs fois sur **RDS** pour parcourir les informations suivantes (si disponibles) :
  - Message texte radio
  - Type d'émission
  - Fréquence
  - Stéréo ou mono



### Conseil

- Il existe des définitions des types de programme RDS (voir « Informations sur le produit » > « Types de programme RDS »).

## Sélection d'une diffusion stéréo ou mono



### Remarque

- La diffusion en stéréo est le réglage par défaut du mode tuner.
- Pour les stations dont les signaux sont faibles : choisissez le réglage de son monaural afin d'améliorer la réception.

En mode tuner FM, appuyez sur **OK** pour basculer entre une diffusion mono et stéréo.

## 6 Autres fonctions

### Réglage de l'alarme

Cet appareil peut être utilisé comme un radio-réveil. Vous pouvez sélectionner les sources d'alarme **DISC**, **TUNER** ou **USB**.



### Remarque

- Assurez-vous que vous avez correctement réglé l'horloge.

- 1 En mode veille, maintenez le bouton **SLEEP/TIMER** enfoncé pendant 3 secondes.  
↳ **[SET TIMER]** (réglage de l'alarme) s'affiche, suivi de **[DISC]** (disque), qui commence alors à clignoter.
- 2 Appuyez sur **◀ / ▶** (**◀◀ / ▶▶**) à plusieurs reprises pour sélectionner une source d'alarme (**DISC**, **TUNER** ou **USB**).
- 3 Appuyez sur **SLEEP/TIMER** (ou **OK**) pour confirmer.  
↳ Les chiffres des heures s'affichent et se mettent à clignoter.
- 4 Répétez les étapes 2 et 3 pour régler l'heure et les minutes, puis réglez le volume de l'alarme.

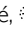



### Remarque

- Si vous n'appuyez sur aucun bouton dans les 90 secondes, le système quitte le mode de réglage de l'alarme automatiquement.

### Pour activer ou désactiver l'alarme :

Appuyez sur **SLEEP/TIMER** à plusieurs reprises pour afficher les informations d'alarme et activer ou désactiver l'alarme.

- ↳ Si le programmateur est activé,  s'affiche à l'écran.

- ↳ Si le programmeur est désactivé, [TIMER OFF] (arrêt programmé désactivé) s'affiche et  disparaît.

### Conseil

- Si la source DISC/USB est sélectionnée mais qu'aucun disque n'a été inséré ou qu'aucun périphérique USB n'est connecté, l'appareil se règle automatiquement sur la source tuner.

## Réglage de l'arrêt programmé

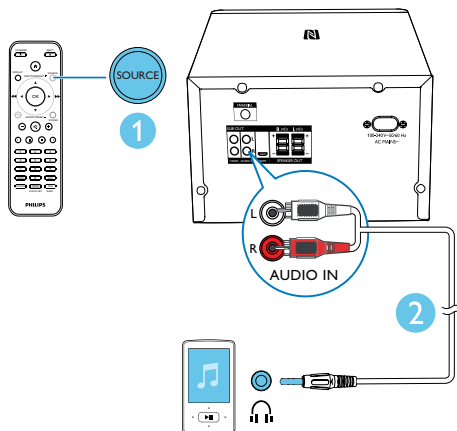
Pour régler l'arrêt programmé, en mode de mise sous tension, appuyez sur **SLEEP/TIMER** à plusieurs reprises pour sélectionner une durée (en minutes).

- ↳ Lorsque l'arrêt programmé est activé, **z z z** s'affiche. Dans le cas contraire, **z z z** disparaît.


## Écoute de la musique à partir d'un périphérique externe

Vous pouvez écouter de la musique à partir d'un périphérique externe via cette unité, à l'aide d'un câble audio.

- 1 Appuyez plusieurs fois sur **SOURCE** pour sélectionner la source **AUDIO IN**.
- 2 Connectez un câble audio (non fourni) entre :
  - les prises **AUDIO IN (L et R)** situées à l'arrière de l'unité ;
  - la prise casque de l'appareil audio externe.
- 3 Commencez la lecture à partir de l'appareil externe (consultez son manuel d'utilisation).



## Utilisation d'un casque

Branchez un casque (non fourni) sur la prise  située à l'avant de ce produit.

# 7 Réglage des paramètres

- 1 Appuyez sur **▲**.
- 2 Sélectionnez la page **[Config.]**.
- 3 Sélectionnez un réglage, puis appuyez sur **OK**.
  - Pour revenir au menu précédent, appuyez sur **↶**.
  - Pour quitter le menu, appuyez sur **▲**.

## Réglages généraux

Sur la page **[Général]**, vous pouvez configurer les options suivantes :

**[Verr disque]** : pour verrouiller ou déverrouiller un disque.

**[Langue OSD]** : pour sélectionner la langue d'affichage à l'écran.

**[Code Vcd DivX(R)]** : pour afficher le code d'enregistrement DivX(R).

### Remarque

- Saisissez le code d'enregistrement DivX lorsque vous louez ou achetez une vidéo à partir du site Web <http://vod.divx.com/>. Les vidéos DivX louées ou achetées via le service DivX® VOD (Video on Demand, vidéo à la demande) peuvent être lues uniquement sur le périphérique sur lequel elles ont été enregistrées.

## Réglages vidéo

Sur la page **[Vidéo]**, vous pouvez configurer les options suivantes :

**[Système TV]** : pour modifier ce paramètre si la vidéo ne s'affiche pas correctement. Le réglage par défaut correspond aux caractéristiques les plus répandues des téléviseurs de votre pays.

- **[PAL]** : pour un téléviseur doté du système de couleur PAL.

- **[Multi]** : pour un téléviseur compatible PAL et NTSC.
- **[NTSC]** : pour un téléviseur doté du système de couleur NTSC.

**[Mode d'affichage]** : le format TV détermine le format d'image à l'écran en fonction du type de téléviseur que vous avez connecté.



4:3 Pan Scan (PS)

4:3 Letter Box (LB)

16:9 (Wide Screen)

- **[4:3 Pan Scan]** : affichage pleine hauteur et bords de l'image coupés.
- **[4:3 Let. Box]** : affichage écran large avec bandes noires en haut et en bas de l'écran.
- **[16:9]** : correspond au format d'affichage 16:9.

**[param coul]** : permet de sélectionner un réglage de couleurs prédéfini.

- **[Standard]** : couleurs d'origine.
- **[Lumineux]** : couleurs vives.
- **[Froid]** : couleur douces.
- **[Personnel]** : réglage personnalisé des couleurs. Définissez la luminosité, le contraste, la netteté et la saturation des couleurs, puis appuyez sur **OK**.

**[HD JPEG]** (HD JPEG) : permet de sélectionner un réglage de couleurs prédéfini.

**[Config. HDMI]** : permet d'accéder à la configuration suivante via une connexion HDMI.

- **[Résolution]** : permet de sélectionner une résolution pour les vidéos haute définition.
- **[HDMI Deep Color]** (HDMI deep color) : permet de recréer un monde naturel sur l'écran de votre téléviseur en affichant des images vives qui comportent des milliards de couleurs. Votre Home Cinéma doit être connecté à un téléviseur compatible Deep Color via un câble HDMI.
- **[Écran large]** : permet de sélectionner un format d'affichage pour les vidéos au format 16/9.
- **[Config. EasyLink]** : permet de configurer la commande EasyLink.

## Configuration audio

Sur la page **[Audio]**, vous pouvez configurer les options suivantes :

**[Audio HDMI]** : permet d'activer ou de désactiver la sortie audio HDMI de votre téléviseur.

**[Sync. audio]** : permet de régler le décalage audio si les contenus audio et vidéo ne peuvent être synchronisés.

**[Mode Son]** : permet de désactiver ou de sélectionner votre mode audio préféré.

- **[Original]** (original)
- **[Mode film]**
- **[Mode musique]**
- **[Gaming]** (jeu)
- **[News]** (infos)

**[Mode Nuit]** : permet de réduire le volume des passages forts et d'augmenter le volume des passages bas afin de pouvoir regarder un film sans déranger les autres.

- **[Activé]** : pour profiter d'un visionnage discret le soir (pour les DVD uniquement).
- **[Désactivé]** : pour profiter d'un son Surround et de l'intégralité de la plage dynamique du son.

## Préférences

Sur la page **[Préférence]**, vous pouvez configurer les options suivantes :

**[Audio]** : permet de sélectionner la langue audio préférée pour la lecture d'un disque.

**[S-Titres]** : permet de sélectionner la langue de sous-titrage préférée pour la lecture d'un disque.

**[Menu Disque]** : permet de sélectionner la langue du menu du disque préférée.



### Remarque

- Si la langue définie n'est pas disponible sur le disque, le disque utilise sa propre langue par défaut.
- Pour certains disques, la langue audio ou de sous-titrage ne peut être modifiée qu'à partir du menu du disque.

**[Verr. parental]** : permet de restreindre l'accès aux disques déconseillés aux enfants. L'enregistrement de ces disques doit contenir leur classification.

- 1) Appuyez sur **OK**.
- 2) Sélectionnez le niveau de contrôle de votre choix, puis appuyez sur **OK**.
- 3) Appuyez sur les touches numériques pour saisir le mot de passe.



### Remarque

- La lecture des disques dont le niveau de contrôle est supérieur au niveau que vous avez défini avec l'option **[Verr. parental]** nécessite un mot de passe.
- La classification dépend des pays. Pour autoriser la lecture de tous les disques, sélectionnez **[8 Adulte]**.
- Il peut arriver que la classification soit indiquée sur certains disques sans être enregistrée avec le contenu. L'option ne fonctionne pas avec ce type de disque.

**[PBC]** : permet de lire les disques VCD de manière interactive par le biais du menu affiché à l'écran.

- **[Activé]** : l'écran du menu s'affiche.
- **[Désactivé]** : le mode de lecture normale reprend.

**[Mot de passe]** : ce réglage vous permet de modifier le mot de passe du contrôle parental. Le mot de passe par défaut est 000000.

- 1) À l'aide des touches numériques, saisissez le code « 000000 » ou votre dernier mot de passe défini dans le champ **[Ancien mot p.]**.
- 2) Saisissez le nouveau mot de passe dans le champ **[Nouv. mot p.]**.
- 3) Saisissez encore une fois le nouveau mot de passe dans le champ **[Confir.mot p.]**.
- 4) Appuyez sur **OK** pour quitter le menu.



### Remarque

- Si vous avez oublié votre mot de passe, saisissez « 000000 » avant d'entrer un nouveau mot de passe.

**[Ss-titre DivX]** : permet de sélectionner un jeu de caractères compatible avec le sous-titrage DivX.

#### Remarque

- Veillez à ce que le fichier de sous-titrage ait exactement le même nom que le fichier du film. Par exemple, si le nom de fichier du film est « Film.avi », vous devez nommer le fichier texte « Film.sub » ou « Film.srt ».

**[Info version]** : permet d'afficher la version du logiciel de cet appareil.

**[Par défaut]** : permet de rétablir tous les paramètres par défaut, à l'exception du mot de passe et des paramètres de contrôle parental.

## 8 Informations sur le produit

#### Remarque

- Les informations sur le produit sont sujettes à modifications sans notification préalable.

### Caractéristiques techniques

#### Amplificateur

Puissance de sortie maximale	150 W
Réponse en fréquence	60 Hz - 16 kHz ; ±3 dB
Rapport signal/bruit	≥ 70 dBA
Distorsion harmonique totale	< 1 %
Entrée AUX	600 mV RMS

#### Enceintes

Impédance	4 ohms
Enceinte	Haut-parleur de graves 5,25" + tweeter 25 mm
Sensibilité	>84 dB/m/W
Type de connecteur	connecteur RCA
recommandation caisson:	
Puissance RMS	
Réponse en fréquence	100 W@10 % THD
Impédance d'entrée	30 Hz - 200 Hz >22 K

## Disque

Type de laser	Semi-conducteur
Diamètre du disque	12 cm / 8 cm
Disques pris en charge	CD-DA, CD-R, CD-RW, MP3-CD
CNA audio	24 bits/44,1 kHz
Distorsion harmonique totale	< 1 % (1 kHz)
Réponse en fréquence	60 Hz - 16 kHz ; ±3 dB
Rapport signal/bruit	>70 dBA

## USB

Version USB Direct	2.0 ultrarapide
Charge USB	1 A

## Bluetooth

Version Bluetooth	V2.1 + EDR/support APT-X
Fréquence de transmission	Bande ISM 2,4 GHz ~ 2,48 GHz
Portée	10 m (sans obstacle)

## Tuner (FM)

Gamme de fréquences	87,5-108 MHz
Grille de syntonisation	50 kHz
Sensibilité	
- Mono, rapport signal/bruit	< 22 dBf
- Stéréo, rapport signal/bruit	< 45 dBf
Sélectivité de recherche	< 30 dBf
Distorsion harmonique totale	< 3 %
Rapport signal/bruit	> 45 dBA

## Informations générales

Alimentation par secteur	100-240 V~, 50/60 Hz
Consommation électrique en mode de fonctionnement	50 W
Consommation électrique en mode veille d'économie d'énergie	< 0,5 W
Dimensions	
- Unité principale (l x H x P)	230 x 145 x 240 mm
- Enceinte (l x H x P)	173 x 261 x 241 mm
Poids	
- Unité principale	2,9 kg
- Enceinte	2 x 3,1 kg

## Formats de disque pris en charge

- DVD (Digital Video Disc)
- CD vidéo (VCD)
- Super CD vidéo (SVCD)
- DVD réinscriptibles (DVD+RW)
- CD (CD audio)
- Fichiers photo (Kodak, JPEG) sur CD+R(W)
- DivX(R) sur CD-R(W) : DivX 3.11/4.x/5.x

### Formats CD-MP3 pris en charge :

- ISO 9660.
- Nom de titre/album (max.) : 12 caractères.
- Nombre de titres et d'albums (max.) : 255.
- Imbrication de répertoires (max.) : 8 niveaux.
- Nombre d'albums (max.) : 32.
- Nombre de pistes MP3 (max.) : 999.
- Fréquences d'échantillonnage prises en charge pour un disque MP3 : 32 kHz, 44,1 kHz et 48 kHz.
- Débits pris en charge pour un disque MP3 : 32, 64, 96, 128, 192 et 256 (Kbit/s).

### Formats de disque non pris en charge :

- Fichiers avec extension \*.VMA, \*.AAC, \*.DLF, \*.M3U,
- \*.PLS, \*.WAV
- Nom d'album/de titre non anglais
- Disques enregistrés au format Joliet
- MP3 Pro et MP3 avec ID3-Tag

## Informations de compatibilité USB

### Périphériques USB compatibles :

- Mémoires flash USB (USB 2.0 ou USB 1.1)
- Lecteurs flash USB (USB 2.0 ou USB 1.1)
- Cartes mémoire (lecteur de carte supplémentaire requis pour votre appareil)

### Formats USB pris en charge :

- USB ou format de fichier mémoire : FAT12, FAT16, FAT32 (taille du secteur : 512 octets)
- Débit binaire MP3 (taux de données) : 32 - 320 Kbit/s et débit binaire variable
- Imbrication de répertoires jusqu'à 8 niveaux
- Nombre d'albums/dossiers : 99 maximum
- Nombre de pistes/titres : 999 maximum
- ID3 tag version 2.0 ou ultérieure
- Nom de fichier dans Unicode UTF8 (longueur maximale : 32 octets)

### Formats USB non pris en charge :

- Albums vides : un album vide est un album ne contenant pas de fichiers MP3/WMA. Il n'apparaît pas sur l'afficheur.
- Les formats de fichiers non pris en charge sont ignorés. Par exemple, les documents Word (.doc) ou les fichiers MP3 dont l'extension est .dlf sont ignorés et ne sont pas lus.
- Fichiers audio WMA, AAC, WAV et PCM
- Fichiers WMA protégés contre la copie (DRM) (.wav, .m4a, .m4p, .mp4, .aac)
- Fichiers WMA au format Lossless

## Types de programme RDS

NO TYPE	Aucun type de programme RDS
NEWS	Services d'actualités
AFFAIRS	Politique et actualités
INFO	Émissions spéciales d'information
SPORT	Sports
EDUCATE	Éducation et formation avancée
DRAMA	Pièces radiophoniques et littérature
CULTURE	Culture, religion et société
SCIENCE	Science
VARIED	Programmes de divertissement
POP M	Musique pop
ROCK M	Rock
MOR M	Musique légère
LIGHT M	Musique classique légère
CLASSICS	Musique classique
OTHER M	Émissions musicales
WEATHER	Temps
FINANCE	Finances
CHILDREN	Programmes pour la jeunesse
SOCIAL	Affaires sociales
RELIGION	Religion
PHONE IN	Émissions à ligne ouverte
TRAVEL	Voyage
LEISURE	Loisirs
JAZZ	Jazz
COUNTRY	Musique country
NATION M	Musique nationale
OLDIES	Vieux succès, classiques
FOLK M	Folk
DOCUMENT	Documentaire
TES	Test d'alarme
ALARM	Réveil

# 9 Dépannage



## Avertissement

- Ne retirez jamais le boîtier de l'appareil.

Pour que votre garantie reste valide, n'essayez jamais de réparer le système vous-même. En cas de problème lors de l'utilisation de cet appareil, vérifiez les points suivants avant de faire appel au service d'assistance. Si aucune solution à votre problème n'a été trouvée, visitez le site Web Philips ([www.philips.com/support](http://www.philips.com/support)). Lorsque vous contactez Philips, placez votre appareil à portée de main et gardez le numéro de modèle et le numéro de série à disposition.

### Pas d'alimentation

- Assurez-vous que l'adaptateur secteur de l'appareil est correctement branché.
- Assurez-vous que la prise secteur est alimentée.
- L'appareil dispose d'une fonction d'économie d'énergie. Par conséquent, le système s'éteint automatiquement 15 minutes après la fin de la lecture de la piste lorsqu'aucune commande n'a été utilisée.

### Pas de son ou son faible

- Permet de régler le volume.
- Vérifiez que les enceintes sont bien connectées.
- Vérifiez si les câbles d'enceinte dénudés sont fixés.

### La télécommande ne fonctionne pas.

- Avant d'appuyer sur une touche de fonction, commencez par sélectionner la source appropriée à l'aide de la télécommande (au lieu de passer par l'unité principale).
- Rapprochez la télécommande de l'appareil.
- Insérez la pile en respectant la polarité (signes +/-) conformément aux indications.
- Remplacez la pile.

- Dirigez la télécommande directement vers le capteur situé à l'avant de l'appareil.

### Les langues audio ou de sous-titrage ne peuvent pas être réglées

- Le disque n'est pas enregistré avec une bande son ou des sous-titres multilingues.
- Le paramètre langue audio ou de sous-titrage est interdit sur le disque.


### Lorsque vous allumez le téléviseur, le Home Cinéma s'allume automatiquement.

- Ce comportement est normal lorsque vous utilisez Philips EasyLink (HDMI-CEC). Pour que le Home Cinéma fonctionne indépendamment, désactivez la fonction EasyLink.

### Aucun disque détecté

- Insérez un disque.
- Vérifiez que le disque n'a pas été inséré à l'envers.
- Attendez que la condensation sur la lentille se soit évaporée.
- Remplacez ou nettoyez le disque.
- Utilisez un CD finalisé ou un disque dont le format est compatible.

### Impossible de lire le disque

- Insérez un disque lisible avec la face imprimée orientée vers vous.
- Vérifiez le type de disque, le système couleur et le code de région. Vérifiez que le disque ne présente pas de rayures ou de traces.
- Appuyez sur  pour quitter le menu de configuration système.
- Désactivez le mot de passe du contrôle parental ou changez le niveau de contrôle.
- De la condensation s'est formée à l'intérieur de l'appareil. Retirez le disque et laissez l'appareil allumé pendant une heure environ. Débranchez et rebranchez la prise d'alimentation secteur, puis mettez à nouveau le système sous tension.

### **Absence d'image**

- Vérifiez la connexion vidéo.
- Allumez le téléviseur sur le canal d'entrée vidéo adéquat.

### **Image en noir et blanc ou déformée**

- Le disque n'est pas compatible avec le système couleur du téléviseur (PAL/NTSC).
- Il est possible que l'image apparaisse parfois légèrement déformée. Il ne s'agit pas d'un défaut de l'appareil.
- Nettoyez le disque.

### **Le format de l'écran du téléviseur ne peut pas être modifié une fois le format d'affichage du téléviseur défini.**

- Le format d'image est défini sur le DVD inséré.
- Certains téléviseurs ne permettent pas de changer le format d'image.

### **Impossible de lire des fichiers vidéo DivX.**

- Vérifiez que le fichier vidéo DivX est complet.
- Vérifiez que l'extension du fichier est correcte.
- En raison d'un problème de droits numériques, la lecture des fichiers vidéo protégés contre copie (DRM) est impossible via une connexion vidéo analogique (par ex. composite, composantes ou péritel). Transférez le contenu vidéo sur le Disc Media et lisez ces fichiers.

### **La fonction EasyLink est inopérante.**

- Assurez-vous que le Home Cinéma est connecté à un téléviseur EasyLink de marque Philips, et que l'option EasyLink est activée.
- Pour les téléviseurs d'autres fabricants, la fonction HDMI CEC peut être appelée différemment. Consultez le manuel d'utilisation du téléviseur pour savoir comment l'activer.

### **Impossible d'afficher certains fichiers du périphérique USB**

- Le nombre de dossiers ou de fichiers du périphérique USB dépasse une certaine limite. Il ne s'agit pas d'un dysfonctionnement de l'appareil.
- Le format de ces fichiers n'est pas pris en charge.

### **Périphérique USB non pris en charge**

- Le périphérique USB est incompatible avec l'appareil. Essayez un autre périphérique.

### **Mauvaise qualité de la réception radio**

- Éloignez l'appareil de votre téléviseur ou magnétoscope.
- Déployez entièrement l'antenne FM.

### **Mauvaise qualité de la réception radio**

- Éloignez l'appareil de votre téléviseur ou magnétoscope.
- Connectez et déployez entièrement l'antenne fournie.

### **La lecture est impossible sur l'appareil alors que la connexion Bluetooth a réussi.**

- Le périphérique ne permet pas de lire de la musique sur l'appareil sans fil.

### **La qualité audio devient médiocre après connexion d'un périphérique Bluetooth.**

- La réception Bluetooth est faible. Déplacez le périphérique plus près de l'appareil ou enlevez tout obstacle entre eux.

### **Impossible de connecter Bluetooth à cette unité.**

- Le périphérique ne prend pas en charge les profils requis par l'appareil.
- La fonction Bluetooth du périphérique n'est pas activée. Reportez-vous au mode d'emploi du périphérique pour savoir comment activer la fonction.
- L'appareil n'est pas en mode de couplage.
- L'appareil est déjà connecté à un autre périphérique Bluetooth. Déconnectez ce périphérique, puis réessayez.

- Si vous effectuez le couplage et la connexion via NFC, assurez-vous que :
  - vous avez activé les fonctions Bluetooth et NFC sur votre périphérique ;
  - vous avez maintenu la zone NFC du périphérique en contact avec celle de l'enceinte jusqu'à l'émission d'un signal sonore.

#### **Le téléphone portable associé ne cesse de se connecter et de se déconnecter.**

- La réception Bluetooth est faible. Déplacez le périphérique plus près de l'appareil ou enlevez tout obstacle entre eux.
- Certains téléphones portables peuvent se connecter et se déconnecter sans cesse, lorsque vous effectuez ou terminez un appel. Ceci n'indique pas une défaillance de l'appareil.
- Sur certains périphériques, la connexion Bluetooth se désactive automatiquement pour économiser l'énergie. Ceci n'indique pas une défaillance de l'appareil.

#### **Le programmeur ne fonctionne pas.**

- Réglez correctement l'horloge.
- Activez le programmeur.

#### **Les réglages de l'horloge/du programmeur sont effacés.**

- Une coupure de courant s'est produite ou le cordon d'alimentation a été débranché.
- Réglez à nouveau l'horloge/le programmeur.

## 10 Avertissement

# CE 0890

Toute modification apportée à cet appareil qui ne serait pas approuvée expressément par WOOX Innovations peut invalider l'habilitation de l'utilisateur à utiliser l'appareil.

Par la présente, WOOX Innovations déclare que ce produit est conforme aux exigences essentielles et autres dispositions pertinentes de la directive 1999/5/CE. La déclaration de conformité est disponible sur le site : [www.philips.com/support](http://www.philips.com/support).



Cet appareil a été conçu et fabriqué avec des matériaux et des composants de haute qualité pouvant être recyclés et réutilisés.



La présence du symbole de poubelle sur roues barrée sur un produit indique que ce dernier est conforme à la directive européenne 2002/96/CE.

Veillez vous renseigner sur votre système local de gestion des déchets d'équipements électriques et électroniques. Respectez la réglementation locale et ne jetez pas vos anciens appareils avec les ordures ménagères. La mise au rebut correcte de votre ancien appareil permet de préserver l'environnement et la santé.



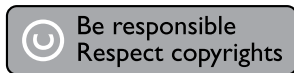
Cet appareil contient des piles relevant de la directive européenne 2006/66/CE, qui ne peuvent être jetées avec les ordures ménagères. Renseignez-vous sur les dispositions en vigueur dans votre région concernant la

collecte séparée des piles. La mise au rebut correcte permet de préserver l'environnement et la santé.

### Informations sur l'environnement

Tout emballage superflu a été supprimé. Nous avons fait notre possible pour permettre une séparation facile de l'emballage en trois matériaux : carton (boîte), polystyrène moussé (qui amortit les chocs) et polyéthylène (sacs, feuille protectrice en mousse).

Votre appareil se compose de matériaux recyclables et réutilisables à condition d'être démontés par une entreprise spécialisée. Respectez les réglementations locales pour vous débarrasser des emballages, des piles usagées et de votre ancien équipement.



Ce produit intègre une technologie de protection des droits d'auteur protégée par des brevets américains et autres droits relatifs à la propriété intellectuelle détenus par Rovi Corporation. La rétro-ingénierie et le démontage sont interdits.

Les logos et la marque Bluetooth® sont des marques déposées de Bluetooth SIG, Inc. ; toutes les utilisations de ces marques par WOOX Innovations sont régies par des accords de licence.



La marque N est une marque commerciale ou une marque déposée de NFC Forum, Inc. aux États-Unis et dans d'autres pays.



HDMI, le logo HDMI et l'Interface Multimédia haute définition sont des marques commerciales ou des marques déposées d'HDMI Licensing LLC aux États-Unis et dans d'autres pays.



« DVD Video » est une marque déposée de DVD Format/Logo Licensing Corporation.



À PROPOS DU FORMAT VIDÉO DIVX : DivX® est un format vidéo numérique créé par DivX, LLC, une filiale de Rovi Corporation. Ce téléviseur est un appareil DivX Certified® officiel capable de lire le format vidéo DivX. Visitez le site [divx.com](http://divx.com) pour obtenir de plus amples informations ainsi que des outils logiciels permettant de convertir vos fichiers en vidéos DivX.

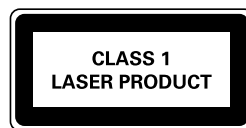
À PROPOS DE LA VIDÉO À LA DEMANDE DIVX : cet appareil DivX Certified® doit être enregistré pour pouvoir lire les vidéos à la demande au format DivX que vous avez achetées. Pour obtenir votre code d'enregistrement, recherchez la section DivX VOD dans le menu de configuration de l'appareil. Visitez le site [vod.divx.com](http://vod.divx.com) pour savoir comment vous enregistrer.

DivX®, DivX Certified® et les logos associés sont des marques commerciales de Rovi Corporation ou de ses filiales et sont utilisés sous licence.



Fabriqué sous licence Dolby Laboratories. « Dolby » et le symbole du double D sont des marques commerciales de Dolby Laboratories.

Cet appareil présente l'étiquette suivante :



### Remarque

- La plaque signalétique est située à l'arrière de l'appareil.



Specifications are subject to change without notice  
2015 © WOOX Innovations Limited. All rights reserved.  
Philips and the Philips' Shield Emblem are registered trademarks of  
Koninklijke Philips N.V. and are used by WOOX Innovations Limited  
under license from Koninklijke Philips N.V.

BTD7170\_12\_UM\_V6.0

