

Contenu du paquet



UniFi Switch



Supports pour montage en rack (qté 2)



Vis de fixation de support (qté 8)



Vis de montage (qté 4)



Écrous cage (qté 4)



Cordon d'alimentation

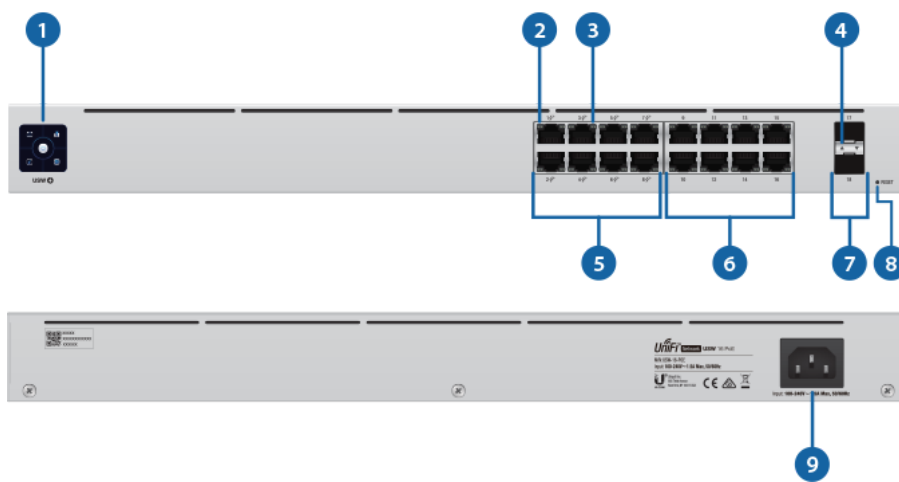
Configuration système

- Linux, Mac OS X ou Microsoft Windows 7/8/10
- Java Runtime Environment 1.6 (1.8 ou version supérieure recommandée)
- Navigateur Web : Google Chrome (les fonctionnalités des autres navigateurs peuvent être limitées.)
- Logiciel du Contrôleur UniFi v5.11.x ou plus récent, disponible sur : ui.com/download/unifi



IMPORTANT : Nous vous recommandons fortement d'utiliser la sauvegarde UPS et la régulation de puissance pour éviter des dommages matériels liés à d'éventuels problèmes de stabilité de la puissance locale en courant alternatif.

Présentation du matériel



1 Écran tactile	
Animation de démarrage	Initialisation en cours.
Blanc fixe	Paramètres d'usine par défaut, en attente d'adoption.


	correctement.
Animation de localisation	Ceci indique que vous avez cliqué sur Locate (localiser) dans le logiciel du contrôleur UniFi.
2 Voyant PoE RJ45 (ports 1 - 8)	
Éteint	Pas de PoE
Ambre	PoE 802.3af/at
3 Voyant de Vitesse/Lien/Act RJ45 (ports 1 - 16)	
Éteint	Pas de liaison
Ambre	Liaison établie à 10/100 Mbit/s Le clignotement indique l'activité
Vert	Liaison établie à 1 000 Mbit/s Le clignotement indique l'activité
4 Voyant de Vitesse/Lien/Activité SFP (ports 17 - 18)	
Éteint	Pas de liaison
Vert	Liaison établie à 1 Gbit/s Le clignotement indique l'activité
5 RJ45 (ports 1 à 8)	
Les ports RJ45 prennent en charge les connexions Ethernet de 10/100/1 000 Mbit/s et détectent automatiquement la sortie PoE 802.3af/at.	
6 RJ45 (ports 9 à 16)	
Les ports RJ45 prennent en charge les connexions Ethernet 10/100/1 000 Mbit/s.	
7 SFP (ports 17 - 18)	
Les ports SFP échangeables à chaud prennent en charge les connexions de 1 Gbit/s.	
8 Bouton de réinitialisation	
Ce bouton a deux fonctions pour l'UniFi Switch :	
<ul style="list-style-type: none"> • Restart (Redémarrer) Appuyez sur le bouton Reset (Réinitialisation) et relâchez-le rapidement. • Restaurer les paramètres d'usine par défaut Appuyez sur le bouton Reset (Réinitialisation) et maintenez-le enfoncé pendant plus de cinq secondes. 	
9 Port d'alimentation	
Raccordez le cordon d'alimentation fourni au port d'alimentation.	

Exigences d'installation

- Tournevis Phillips
- Rack standard de 48,3 cm de large avec une hauteur minimale de 1U disponible
- Pour les applications intérieures, utilisez un câblage UTP de catégorie 5 (ou supérieur) approuvé pour une utilisation intérieure.

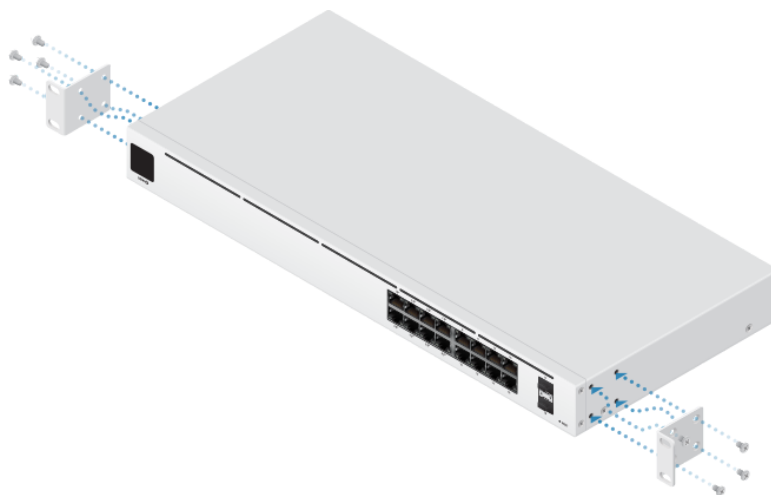
la terre de la source d'alimentation CA.

Nous vous recommandons de protéger vos réseaux des environnements extérieurs nuisibles et d'éventuelles décharges électrostatiques (DES) à l'aide un câble blindé Ethernet Ubiquiti de qualité industrielle. Pour plus de détails, rendez-vous sur : ui.com/toughcable

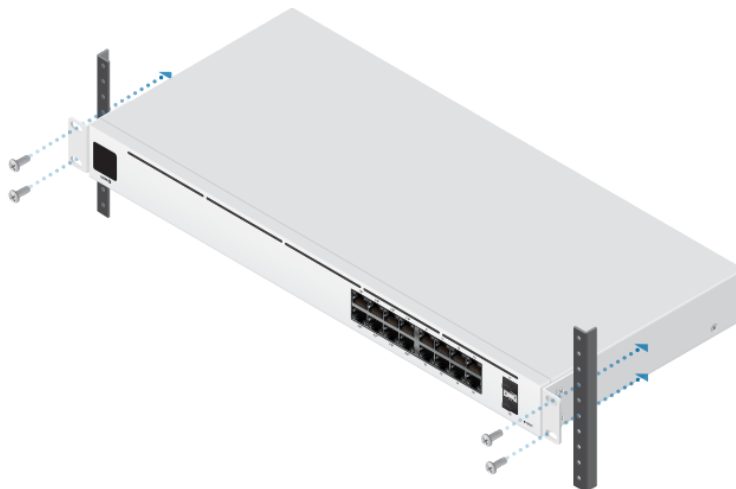
 **Remarque :** Bien que le câblage puisse être situé à l'extérieur, l'UniFi Switch doit être logé dans un boîtier de protection.

Installation du matériel

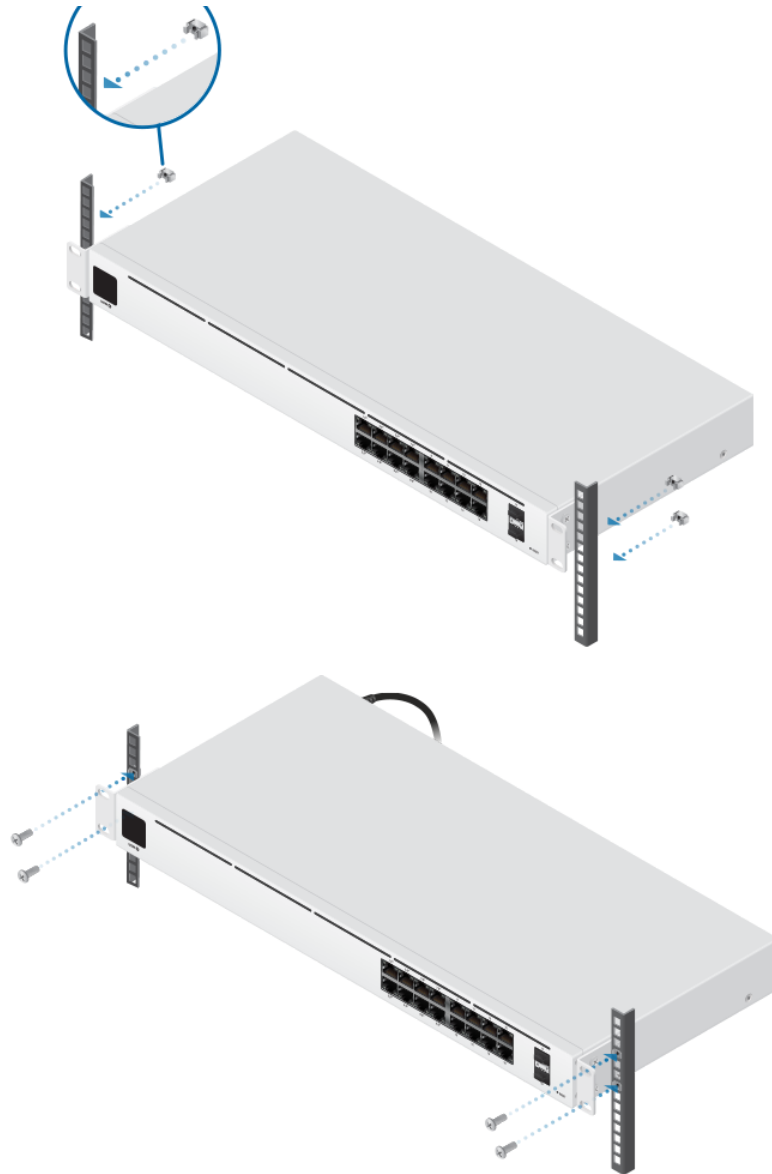
1.



2.



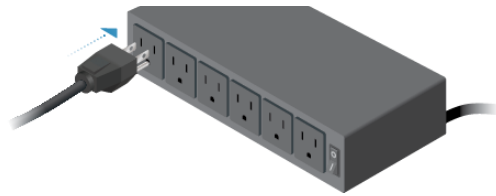
OU



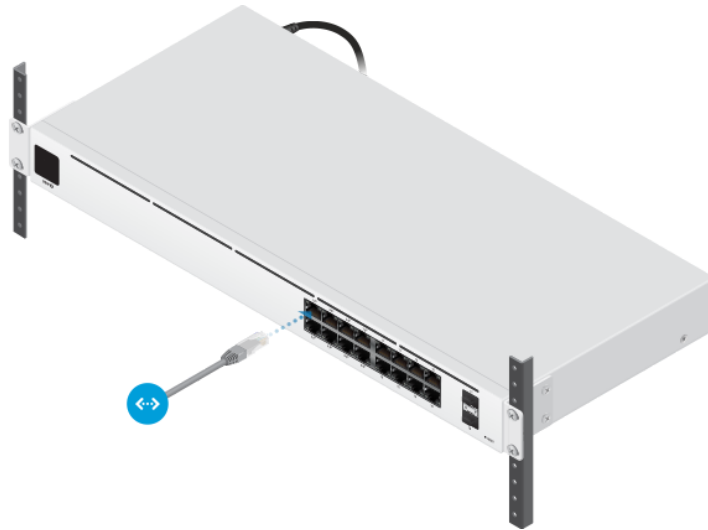
Branchement de l'alimentation

1.





Connexion Ethernet



Remarque : si vous connectez des périphériques PoE, vérifiez sur l'écran la puissance disponible du PoE.

Branchement du SFP

1.



2.



3.



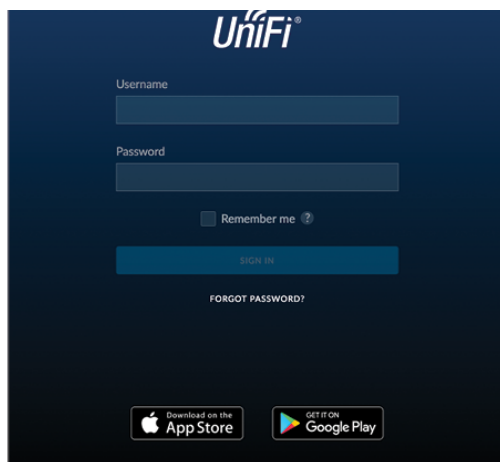
Pour plus d'informations sur les modules SFP à fibre optique compatibles, rendez-vous sur : ubnt.link/UniFi_SFP_DAC_Compatibility

Installation du logiciel

Téléchargez et installez la dernière version du logiciel du contrôleur UniFi sur ui.com/download/unifi et suivez les instructions à l'écran.

 **Remarque** : Si vous avez déjà installé le contrôleur UniFi v5.11.x ou une version supérieure, passez à la section « [Adoption de l'UniFi Switch](#) ».

Après avoir installé le logiciel et lancé l'Assistant d'installation UniFi, un écran de connexion s'affiche pour l'interface de gestion du contrôleur UniFi. Saisissez le nom d'utilisateur et le mot de passe que vous avez créés et cliquez sur Sign In (Connexion).



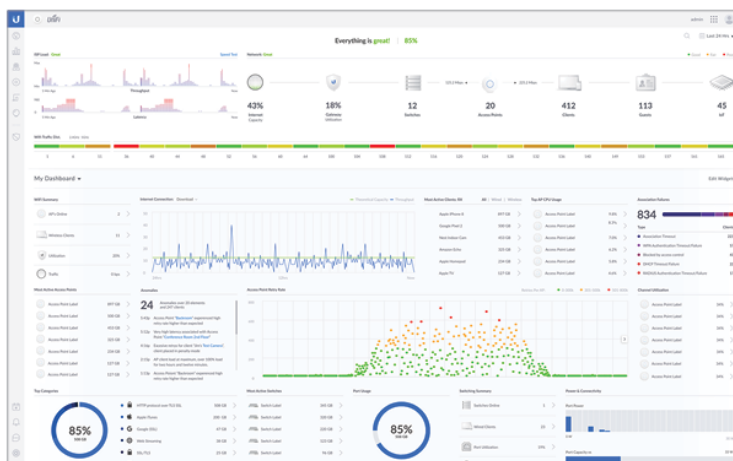
Vous pouvez gérer votre réseau et afficher les statistiques du réseau à l'aide de l'interface de gestion du contrôleur UniFi.

Pour adopter l'UniFi Switch, passez à la section [« Adoption de l'UniFi Switch »](#).

Pour plus d'informations sur la configuration et l'utilisation du logiciel de contrôleur UniFi, consultez le Guide de l'utilisateur disponible sur notre site Internet : ui.com/download/unifi

Adoption de l'UniFi Switch

1. Dans le tableau de bord du contrôleur UniFi, cliquez sur Devices (Périphériques) dans la barre de menu de gauche.



2. Sur l'écran Devices (Périphériques), repérez l'UniFi Switch dans la liste des périphériques de la colonne Model (Modèle). Pour adopter l'UniFi Switch, cliquez sur Adopt (Adopter).

Guide de démarrage rapide USW-16-POE

DEVICE NAME	IP ADDRESS	STATUS	MODEL	VERSION	UPTIME
USG	192.168.1.21	CONNECTED	UniFi Security Gateway 4P	4.4.18.5012172	73d 17h 52m 34s
US-4XS	192.168.1.155	CONNECTED (1000 FDX)	UniFi Switch XG 4PQE	4.0.5.9550	55m 40s
US-XG	192.168.1.25	CONNECTED (1000 FDX)	UniFi Switch XG	4.0.1.9421	11d 2h 57m 49s
US16P-150W	192.168.1.176	CONNECTED	UniFi Switch 16 POE-150W	4.0.5.9550	54m 32s
US8P-150W	192.168.1.31	CONNECTED	UniFi Switch 8 POE-150W	4.0.1.9421	35d 22h 14m 38s
US8P-150W	192.168.1.248	CONNECTED	UniFi Switch 8 POE-150W	4.0.5.9550	56m 14s
US8P-40W	192.168.1.45	CONNECTED	UniFi Switch 8 POE-40W	4.0.5.9550	12m 47s
Recharge7706H	192.168.1.152	PENDING ADOPTION	UniFi Switch 16 POE	4.0.5.9550	1h 27m 14s

3. Le voyant System (Système) de l'UniFi Switch émettra une lumière bleue pour confirmer que celui-ci a bien été adopté.

Spécifications

USW-16-POE	
Dimensions	442,4 x 200 x 43,7 mm (17,42 x 7,87 x 1,72")
Poids	2,80 kg (6,17 lb)
Avec supports de montage en rack	2,89 kg (6,37 lb)
Interfaces	
Mise en réseau	(16) Ports RJ45 10/100/1 000 Mbit/s (2) Ports Ethernet SFP 1G
Gestion	Ethernet intrabande
Méthode d'alimentation	Entrée universelle, 100 - 240 VCA / 50 - 60 Hz
Bloc d'alimentation	CA/CC, interne, 60W
Plage de tensions prise en charge	100 à 240 VCA
Consommation électrique max. (hors PoE Sortie)	18W
Voyants	
Système	Statut
Port de données RJ45	PoE, Vitesse/Lien/Activité
Ports de données SFP	Lien/Activité
Protection ESD/EMP	Air : ± 16 kV, Contact : ± 12 kV
Chocs et vibrations	Câble standard ETSI300-019-1.4
Température de fonctionnement	-5 à 40° C (23 à 104° F)
Humidité de fonctionnement	10 à 90 % sans condensation
Certifications	CE, FCC, IC

PoE	
Interfaces PoE	
Ports 1-8	PoE+ IEEE 802.3af/at (broches 1, 2+ ; 3, 6-)
Puissance électrique PoE max. par port par PSE	
802.3af	32 W
Plage de tension mode 802.3af	44-57V
Plage de tension mode 802.3at	50-57V

Avis de sécurité

3. Utilisez uniquement les accessoires spécifiés par le fabricant.



AVERTISSEMENT: L'insuffisance de ventilation adéquate peut causer un risque d'incendie. Laissez un espace minimum de 20 mm devant tous les trous de ventilation pour un débit d'air adéquat.



AVERTISSEMENT: Pour réduire le risque d'incendie ou d'électrocution, n'exposez pas ce produit à la pluie ou à l'humidité.



AVERTISSEMENT: N'utilisez pas ce produit dans un endroit où il pourrait être submergé par l'eau.



AVERTISSEMENT: Évitez d'utiliser ce produit pendant un orage électrique. Il peut y avoir un risque de choc électrique à distance par la foudre.

Informations de sécurité électrique

1. La conformité est requise en ce qui concerne la tension, la fréquence et les exigences actuelles indiquées sur l'étiquette du fabricant. Une connexion à une autre source d'alimentation que celles précisées peut entraîner un mauvais fonctionnement, endommager l'équipement ou poser un risque d'incendie si les limites ne sont pas respectées.
2. Ce matériel ne contient pas de pièces devant être entretenues par l'opérateur. Les réparations doivent uniquement être fournies par un technicien qualifié.
3. Ce matériel est fourni avec un cordon d'alimentation amovible qui dispose d'un fil de terre de sécurité intégré destiné à la connexion à une prise de terre de sécurité.
 - a. Ne remplacez pas le cordon d'alimentation par un cordon qui n'est pas approuvé. N'utilisez jamais un adaptateur pour connecter le matériel à une prise à 2 fils car cela nuira à la continuité du fil de mise à la terre.
 - b. Le matériel nécessite l'utilisation d'un fil de mise à la terre dans le cadre de sa certification de sécurité. Toute modification ou tout mauvais usage peut constituer un risque de choc électrique pouvant entraîner une blessure grave, voire la mort.
 - c. Contactez un électricien qualifié ou le fabricant en cas de questions au sujet de l'installation avant la connexion du matériel.
 - d. Une mise à la terre de protection est fournie par l'adaptateur CA indiqué. Le bâtiment fournira une protection appropriée de protection contre les courts-circuits.
 - e. Une couche protectrice de liaison doit être installée conformément aux règles et réglementations locales.

Garantie limitée

ui.com/support/warranty

La garantie limitée nécessite l'utilisation de l'arbitrage pour régler les différends sur une base individuelle, et, le cas échéant, de privilégier l'arbitrage plutôt que les procès ou les recours collectifs.

Conformité

FCC

Les changements ou modifications non expressément approuvés par la partie responsable de la conformité pourraient annuler l'autorisation de l'utilisateur d'exploiter l'équipement.

Cet appareil est conforme à la partie 15 des Règles de la FCC. Son fonctionnement est soumis aux deux conditions suivantes.

1. Cet appareil peut ne pas causer d'interférences nuisibles, et
2. Cet appareil doit accepter toute interférence reçue, y compris les interférences susceptibles de provoquer un fonctionnement non désiré.

Ce matériel a été testé et jugé conforme aux limites d'un appareil numérique de Classe A, conformément à la partie 15 des Règles de la FCC. Ces limites sont conçues pour fournir une protection raisonnable contre les interférences nuisibles lorsque l'équipement est utilisé dans un environnement commercial. Ce matériel génère, utilise et peut émettre de l'énergie de fréquence radio et, s'il n'est pas installé et utilisé conformément au manuel d'instruction, peut causer des interférences nuisibles aux communications radio. Le fonctionnement de ce matériel dans une zone résidentielle est susceptible de causer des interférences nuisibles dans quel cas l'utilisateur sera tenu de corriger les interférences à ses propres frais.



CAN ICES-3(A)/NMB-3(A)

Australie et Nouvelle-Zélande



Avertissement : Ce matériel est conforme à la Classe A de la norme CISPR 32. Dans un environnement résidentiel, ce matériel peut causer des interférences radio.

Marquage CE

Le marquage CE sur ce produit signifie qu'il est conforme à toutes les directives qui s'appliquent à lui.



Déclaration de conformité DEEE

Déclaration de conformité

Ressources en ligne

