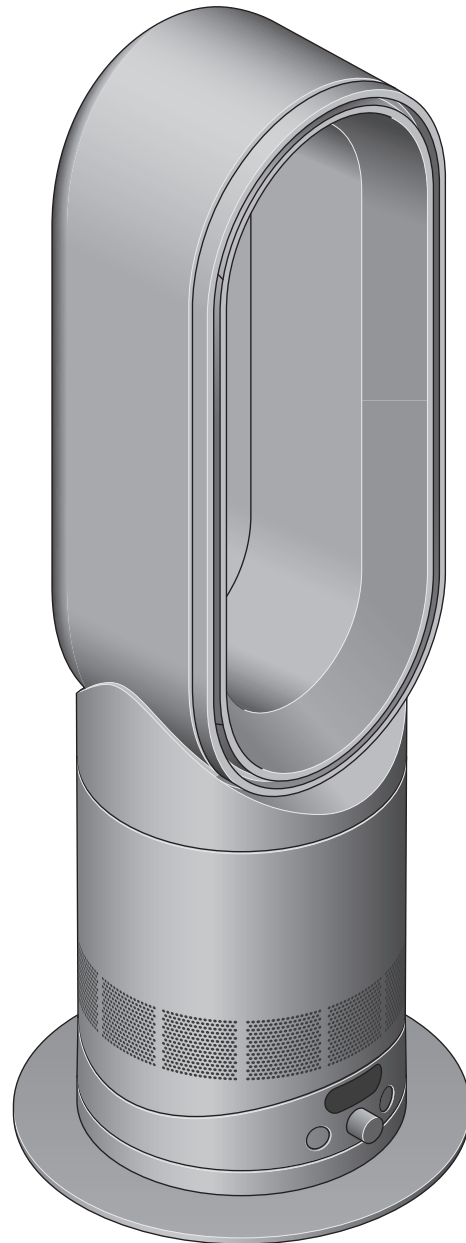


HF 1

hot+cool

remote link pre-heat

Manuel d'utilisation



SV12, JN.00000 PN.000000-00-00
00.00.00 VERSION NO.01

Contenu

Contenu de la boîte
Assemblage de votre appareil
Commandes de l'appareil
Connexion à l'application
MyDyson™ via Bluetooth®
Connexion à votre maison intelligente

Alimentation, surveillance continue
et mode Eco
Nettoyage de votre appareil
Déblocage
Télécommande

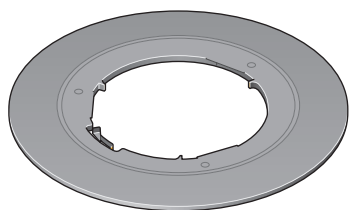
dyson

Contenu de la boîte

Anneau amplificateur



Socle du ventilateur



Bouton Marche/Arrêt

Vitesse du ventilateur

Verrouillage enfants

Minuterie de mise en veille



Télécommande

Marche/arrêt de l'oscillation

Température souhaitée

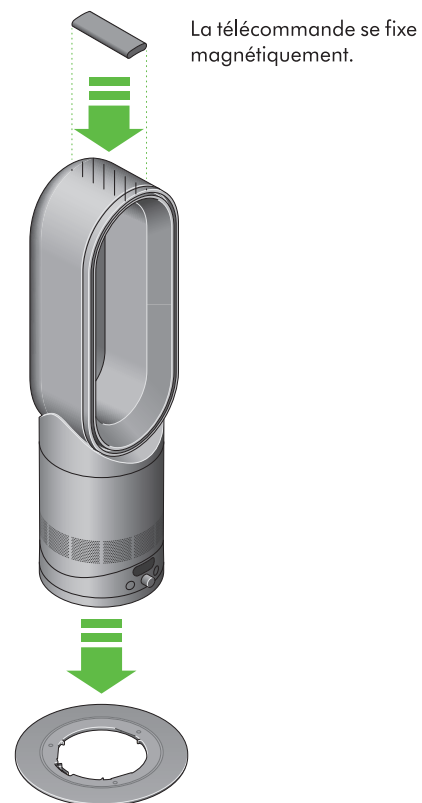
Marche/arrêt du chauffage

Mode Veille

Assemblage de votre appareil

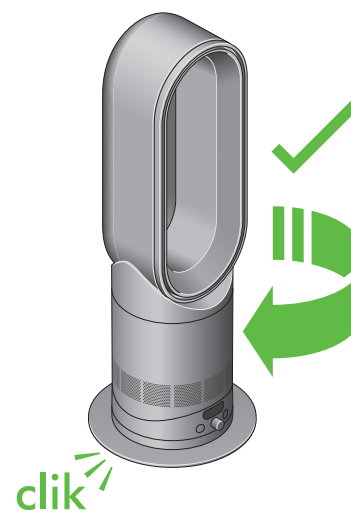
Étape 1

Posez l'anneau amplificateur sur la base en alignant les flèches.

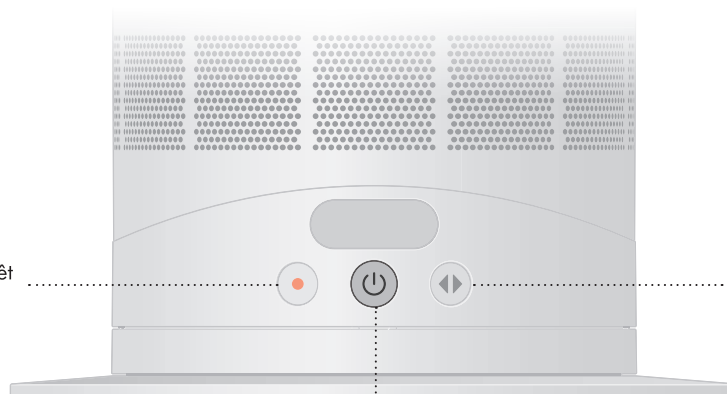


Étape 2

Une fois l'alignement réalisé, tournez l'anneau amplificateur dans le sens des aiguilles d'une montre pour le verrouiller.



Bouton marche/arrêt
du chauffage



Bouton mode
oscillation

Bouton d'alimentation et bouton
de vitesse du ventilateur combinés

Commandes de l'appareil

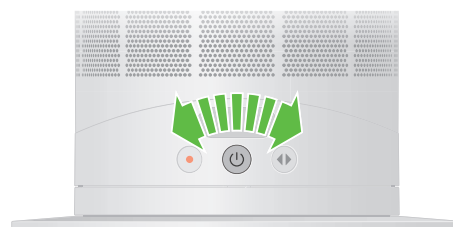
Alimentation

Appuyez sur le bouton combiné marche/arrêt, vitesse de ventilation et température, situé au milieu des commandes, pour démarrer/arrêter l'appareil.



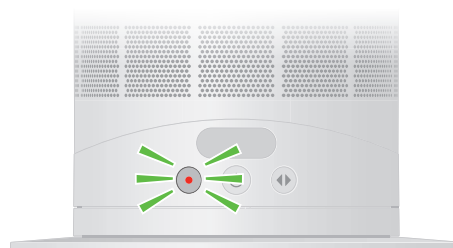
Contrôle de la vitesse de ventilation

Tournez le bouton combiné marche/arrêt, vitesse de ventilation et température vers la droite pour augmenter la vitesse de ventilation ou vers la gauche pour la réduire.



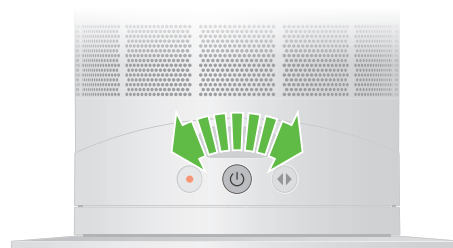
Marche/arrêt du chauffage

Appuyez sur le bouton à gauche pour allumer le chauffage. Appuyez sur le bouton et maintenez-le enfoncé pour éteindre le chauffage.



Réglage de la température

Tournez le bouton combiné marche/arrêt, vitesse de ventilation et température vers la droite pour augmenter la température ou vers la gauche pour la réduire.



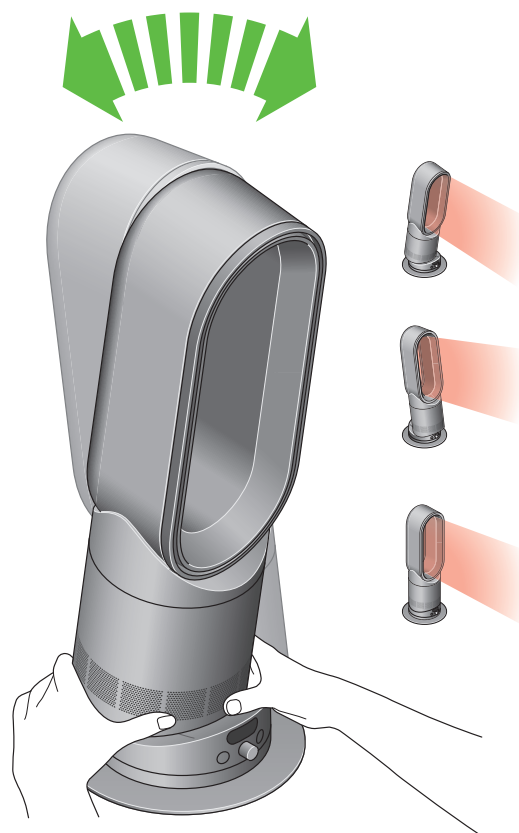
Oscillation

Appuyez sur le bouton à droite pour parcourir les angles d'oscillation.
Choisissez entre 15, 40 ou 70 degrés.



Inclinaison manuelle

Tenez soigneusement la base et le bas de l'anneau amplificateur.
Inclinez vers l'avant ou vers l'arrière pour obtenir l'angle de flux d'air souhaité.



Connexion à l'application MyDyson™ via Bluetooth®

Prenez pleinement le contrôle de votre appareil avec l'application MyDyson™. Accédez à la configuration et à l'assistance étape par étape, contrôlez le fonctionnement de votre ventilateur chauffant et bénéficiez automatiquement des dernières mises à jour logicielles.

Téléchargez l'application MyDyson™ depuis l'App Store ou Google Play.

Ouvrez l'application et suivez les instructions à l'écran pour créer un nouveau compte.

Apple, le logo Apple et Siri sont des marques déposées d'Apple Inc. App Store est une marque de service d'Apple Inc.

Google Play, le logo Google Play et Google Assistant sont des marques commerciales de Google LLC. Android et le logo Android sont des marques commerciales de Google LLC.

La marque et les logos Bluetooth® sont des marques déposées appartenant à Bluetooth SIG, Inc. et toute utilisation de ces marques par Dyson est soumise à une licence.

Le robot Android est reproduit ou modifié à partir d'un travail créé et partagé par Google, et il est utilisé conformément aux modalités de la licence d'attribution Creative Commons 3.0.

Les fonctionnalités de l'application peuvent varier selon le pays. Connexion Wi-Fi et appareil compatible avec l'appli requis. Des frais d'envoi de données et de messagerie standard peuvent s'appliquer. Nécessite iOS 15 (ou versions plus récentes) ou Android 8 (ou versions plus récentes). Votre appareil mobile doit être compatible avec la technologie Bluetooth® 4.0.



Connexion à votre maison intelligente

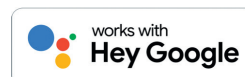
Utilisation de l'Assistant Alexa d'Amazon

Demandez à Alexa d'activer la Dyson Skill pour contrôler votre ventilateur chauffant Dyson. Définissez une routine qui automatise le fonctionnement de votre appareil en parallèle avec d'autres appareils chez vous.



Utilisation de l'Assistant Google

Contrôlez tous vos ventilateurs connectés avec Google ou définissez une routine pour autoriser le fonctionnement de votre appareil avec les autres appareils de votre maison. Dites simplement « OK Google » pour commencer.



Utilisation de Siri

Connectez vos appareils Dyson aux raccourcis Siri pour les contrôler à l'aide de votre voix depuis votre appareil Apple.



Consultez l'application MyDyson™ pour découvrir les appareils intelligents et les services de commande vocale compatibles.

Amazon, Alexa, Amazon Echo et tous les logos associés sont des marques déposées d'amazon.com, Inc. ou de ses sociétés affiliées.

Alimentation, surveillance continue et mode Eco

Bouton Marche/Arrêt

Appuyez sur le bouton marche/arrêt du ventilateur Dyson ou de la télécommande pour éteindre l'appareil. Il continue à surveiller la température.

Surveillance continue

La surveillance continue est activée par défaut. Une fois activée, elle le restera jusqu'à ce que vous la désactiviez de nouveau.

Lorsque la surveillance continue est activée, le ventilateur chauffant Dyson collecte les données de température. Ceci est affichée sur l'écran LCD et sur l'application MyDyson™.

Rendez-vous dans les paramètres de votre appareil dans l'application MyDyson™ pour activer la surveillance continue.

Connectivité Wi-Fi

Le Wi-Fi est activé par défaut. Pour activer ou désactiver le Wi-Fi, maintenez le bouton marche/arrêt de l'appareil enfoncé pendant cinq secondes.

Mode Eco

Lorsque la température cible est atteinte, l'appareil passe en mode Eco après 3 minutes.

Dans ce mode, l'écran LCD passe au noir et les commandes d'appli sont désactivées afin d'économiser de l'énergie, comme l'indique la réglementation de l'UE. Le capteur de température et les programmations restent actifs.

L'appareil sortira automatiquement du mode Eco une fois que la température descend en dessous de la température souhaitée. Pour quitter manuellement, effectuez l'une des opérations suivantes à l'aide de l'appareil ou de la télécommande :

- Appuyez sur le bouton marche/arrêt du chauffage pour passer en mode refroidissement
- Augmentez la température cible au-dessus de la température ambiante
- Appuyez deux fois sur le bouton d'alimentation

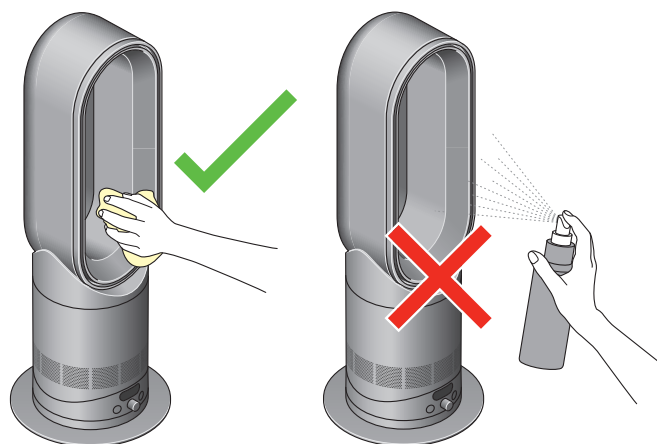
Une fois que l'appareil sort du mode Eco, l'écran LCD se rallume et la connectivité à l'application est automatiquement activée.

Les fonctionnalités de l'application peuvent varier selon le pays. Connexion Wi-Fi et appareil compatible avec l'appli requis. Des frais d'envoi de données et de messagerie standard peuvent s'appliquer. Nécessite iOS 15 (ou versions plus récentes) ou Android 8 (ou versions plus récentes). Votre appareil mobile doit être compatible avec la technologie Bluetooth® 4.0

La marque et les logos Bluetooth® sont des marques déposées appartenant à Bluetooth SIG, Inc. et toute utilisation de ces marques par Dyson est soumise à une licence.

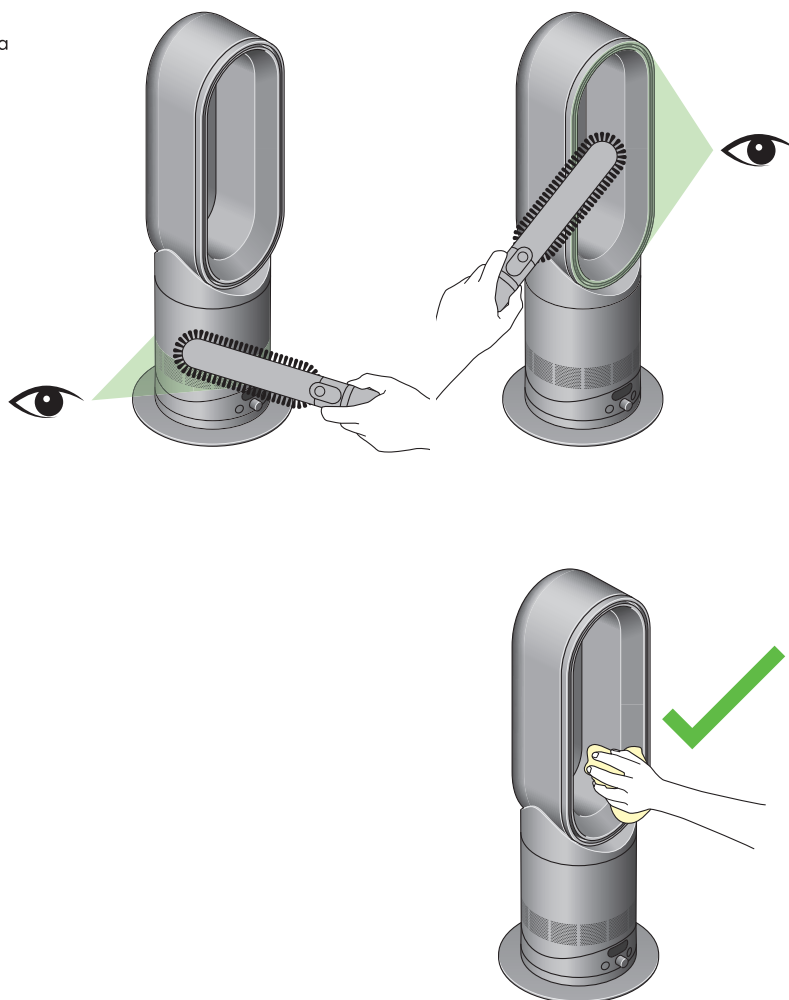
Nettoyage de votre appareil

Débranchez l'appareil avant de le nettoyer. Pour le nettoyer, essayez-le avec un chiffon sec ou humide. Ne pas utiliser de détergents ou de produits lustrants pour nettoyer l'appareil.



Déblocage

Vérifiez s'il y a des obstructions dans les parois alvéolaires. Utilisez une brosse douce pour retirer les débris. Vérifiez s'il y a des obstructions dans la petite ouverture à l'intérieur de l'anneau amplificateur. Utilisez une brosse douce pour retirer les débris.



Télécommande

Utilisez la télécommande pour contrôler l'appareil à distance.
La télécommande est incurvée et aimantée pour se ranger proprement sur votre appareil.

Bouton Marche/Arrêt

Appuyez sur le bouton marche/arrêt pour démarrer ou arrêter l'appareil.

Vitesse de ventilation

Appuyez sur le bouton vitesse de ventilation pour augmenter ou réduire la vitesse du flux d'air.

Verrouillage enfants

Appuyez sur le bouton de sécurité enfant pour désactiver/activer toutes les commandes de l'appareil.

Minuterie de mise en veille

Appuyez sur le bouton pour faire défiler les options de durée.



Oscillation

Appuyez sur le bouton oscillation pour faire circuler l'air dans la pièce et faire défiler les angles d'oscillation de 0° à 70°.

Réglage de la température

Appuyez sur le bouton de réglage de la température pour augmenter ou diminuer la température de l'air souhaitée.

Marche/arrêt du chauffage

Appuyez sur le bouton pour allumer le chauffage. Appuyez sur le bouton et maintenez-le enfoncé pour éteindre le chauffage.

Mode Veille

Appuyez sur le bouton pour activer le mode veille. Le ventilateur souffle l'air à une vitesse plus faible et réduit la luminosité de son écran LCD.