

Afbeeldingen en illustraties in deze gebruiksaanwijzing zijn alleen ter referentie en kunnen afwijken van het werkelijke uiterlijk van het product.

Sommige delen van de softwarefunctie veranderen met de systeemupgrade.

Vind de e-handleiding

Deze TV wordt geleverd met een gebruikershandleiding en ingebede e-handleiding (Instellingen > Ondersteuning > E-handleiding).

Ondersteuningsfuncties E-handleiding



Zoeken

Vind de hulp waar u naar op zoek bent.



Nu proberen

Ga rechtstreeks naar de functiepagina en probeer het.



QR-code

Scan om de E-handleiding te openen op uw mobiel apparaat.

Inhoud

Installatie	1
Uiterlijk en Aansluiting	5
Afstandsbediening	7
Specificaties	10
Overige informatie	12

Lijst accessoires


De volgende accessoires worden bij de TV geleverd:


Gebruikershandleiding × 1	Garantiekaart × 1	Netsnoer × 1	Afstandsbediening × 1
Basis kolom × 1	Basisplaat × 1	Schroef × 12	AAA-batterijen × 2 (Bij een door zonne-energie gevoede afstandsbediening is de batterij ingebouwd)
			Kabelklem × 8 (75"/85")

OPMERKING

- De accessoires kunnen verschillen in vergelijking met bovenstaande lijst, vanwege van verschillende modellen, landen/regio's. Zie de betreffende accessoires in de bijgeleverde zak.

Belangrijke Mededeling

Alinea's die beginnen met het  symbool geven belangrijke Instructies, tips of voorwaarden voor de volgende instellingen.

 **Lees voor uw eigen veiligheid en optimale prestaties van uw TV de veiligheidsinstructies voordat u een installatie uitvoert.**

Compatibiliteit met producten, software en services van derden kan niet worden gegarandeerd. We zijn niet aansprakelijk voor enige schade of verlies geleden tijdens het bedienen, gebruiken van of verbinden met incompatibele apparaten of apps.

Het opnemen en afspelen van Inhoud op dit of een ander apparaat kan de toestemming van de auteursrechthebbende of andere rechten op dergelijke inhoud vereisen. Het is uw verantwoordelijkheid om ervoor te zorgen dat uw gebruik van dit apparaat of een ander apparaat voldoet aan de auteursrechtwezen in uw land. Raadpleeg deze wetgeving voor meer informatie over de relevante wet- en regelgeving of neem contact op met de auteursrechtigenaar van de inhoud die u wilt opnemen of lezen.

Lees deze instructies
Volg alle instructies
Respecteer alle waarschuwingen
Bewaar deze instructies



Alle rechten voorbehouden.

Hierbij verklaart Hisense Visual Technology Co., Ltd. dat het type radioapparatuur conform Richtlijn 2014/53/EU en de Regelgeving voor radioapparatuur 2017 van het VK is. Voer de naam van het model in op het volgende internetadres om de volledige tekst van de conformiteitsverklaring te lezen: <https://www.hisense.com/global/certificate-download.html>

Raadpleeg het etiket voor de modelnaam van de TV en zoek de modelnaam van de bluetooth-afstandsbediening op de afstandsbediening of binnenin het deksel van de afstandsbediening.

Erkende EU-vertegenwoordiger

Naam: Gorenje gospodinjiski aparati, d.o.o.

Adres: Partizanska cesta 12, 3320 Velenje, Slovenija

E-mail: info@gorenje.com

Veiligheidsinstructies

Voor een veilig en juist gebruik van dit product, dient u altijd de volgende voorzorgsmaatregelen in acht te nemen om gevaarlijke situaties en schade aan uw apparaat te voorkomen:

	VOORZICHTIGHEID RISICO VAN ELEKTRISCHE SCHOK NIET OPENEN	
VOORZICHTIGHEID: OM HET RISICO OP ELEKTRISCHE SCHOKKEN TE VERMINDEREN, VERWIJDER DE DEKKING (OF ACHTERKANT) NIET. GEEN GEBRUIKER- DIENSTIGE ONDERDELEN INSTEKEN. RAADPLEEG DIENSTVERLENING AAN GEKWALIFICEERD PERSONEEL.		



Binnen een gelijkzijdige driehoek geeft het bliksemschichtsymbool de gebruiker de aanwezigheid aan van ongeïsoleerde gevaarlijke spanning binnen de behuizing van het product, die voldoende groot kan zijn om een risico van elektrocutie.



Het uitroepteken in een gelijkzijdige driehoek is bedoeld om de gebruiker attent te maken op de aanwezigheid van belangrijke instructies voor gebruik en onderhoud in de documentatie bij het apparaat.

Het beoogde gebruik en de omgevingscondities van deze TV

Deze TV is bedoeld voor het weergeven van video- en audiosignalen, op een tafel of muur, in een thuis- of kantooromgeving. Het mag niet worden gebruikt in zeer vochtige of stoffige ruimtes. De garantie is alleen geldig als deze is gebruikt zoals bedoeld door de fabrikant.



WAARSCHUWING

Hoge vochtigheid en stofconcentratie kunnen stroomlekken in het apparaat veroorzaken. Om het risico op brand of elektrische schokken te verkleinen:

- **Stel dit apparaat niet bloot aan regen, vocht, druipend of spattend water en plaats geen met vloeistof gevulde voorwerpen, zoals vazen, bekertjes enz. op of over het apparaat.**
- **Raak de TV niet aan met natte handen.**
- **Stel het niet bloot aan directe airconditioning en houd kaarsen of andere open vuur altijd uit de buurt van de TV.**

Als de TV overschakelt van een koude omgeving naar een warme omgeving, laat u hem minimaal een uur uitgeschakeld om condensatie te voorkomen. Als u het buiten gebruikt, zorg er dan voor dat het beschermd is tegen vocht.

Als u iets ongewoons opmerkt, verwijderd u onmiddellijk de stekker.

Gebruik in geval van brand een CO₂-gas of poederblusser. Als deze brandblussers niet toegankelijk zijn, probeer dan de voeding te isoleren voordat u een waterblusser gebruikt.

WAARSCHUWING

Stabiliteitsgevaar

Een televisie kan vallen en ernstig letsel of de dood veroorzaken. Veel verwondingen, vooral bij kinderen, kunnen worden voorkomen door eenvoudige

voorzorgsmaatregelen te nemen, zoals:

- Gebruik ALTIJD kasten of steunen of bevestigingsmethoden die door de fabrikant van de televisie aanbevolen worden.
- Gebruik ALTIJD meubels die de televisie veilig kunnen ondersteunen.
- Zorg er ALTIJD voor dat de televisie niet over de rand van het ondersteunende meubelstuk hangt.
- Leer kinderen ALTIJD de gevaren die verbonden zijn aan het klimmen op meubelstukken om de televisie of de bedieningsknoppen te bereiken.
- Plaats snoeren en kabels die aan uw televisie aangesloten zijn ALTIJD op een manier waarop er niet over gestruikeld, aan getrokken of vastgegrepen kunnen worden.
- Plaats een televisie NOOIT op een onstabiele plek.
- Plaats een televisie NOOIT op een hoog meubelstuk (bijvoorbeeld kasten of boekenrekken), zonder zowel het meubelstuk als de televisie te verankeren aan een daarvoor geschikt steunpunt.
- Plaats de televisie NOOIT op een doek of andere materialen die zich tussen de televisie en het ondersteunende meubelstuk kunnen bevinden.
- Plaats NOOIT voorwerpen, zoals speelgoed en afstandsbedieningen, bovenop de televisie of het meubelstuk waarop de televisie geplaatst is, die kinderen in de verleiding kunnen brengen om op de televisie of het meubelstuk te klimmen.

Als uw bestaande televisie wordt bewaard en verplaatst, moeten dezelfde overwegingen als hierboven worden toegepast.

■ Verplaatsen/Transporteren

Voordat u deze TV verplaatst, koppelt u alle kabels los en verplaatst u ze alleen naar de verticale positie. Pak het apparaat aan de boven- en onderrand van het frame vast.

- Druk niet op het voorpaneel van de TV. Het kan twee of meer mensen nodig hebben om grotere TV's te dragen.

Als u de TV even moet verplaatsen, plaats het apparaat dan met het hele oppervlak op zacht materiaal.

Het LED-scherm is gemaakt van glas en kan breken als het niet goed wordt gehanteerd. Draag altijd rubberen handschoenen om het apparaat te vervoeren. Als het LED-scherm is beschadigd, kan vloeibaar kristal ontsnappen. In geval van contact met de huid, onmiddellijk spoelen met water.

■ Stroombron

Verkeerde voltages kunnen de TV beschadigen. Sluit dit apparaat alleen aan op een voeding met de spanning en frequentie aangegeven op het typeplaatje, met behulp van de meegeleverde stroomkabel.

De stekker moet gemakkelijk toegankelijk zijn, zodat het apparaat op elk moment kan worden losgekoppeld. Het apparaat is actief, zelfs in de stand-by-modus, zolang het apparaat op een stopcontact is aangesloten.

Het wordt aanbevolen dat dit apparaat op een speciaal circuit wordt geplaatst.

- Overbelast stopcontacten niet door teveel apparaten op hetzelfde stopcontact aan te sluiten. Overbelaste muurcontactdozen, verlengsnoeren, etc. zijn gevaarlijk en kunnen leiden tot elektrische schokken en brand.

- Zet de TV uit na gebruik en trek de stekker uit als deze voor een langere periode niet gebruikt wordt.

Schakel het apparaat na het uitschakelen niet aan binnen 5 seconden. Frequent schakelvermogen in een korte tijd kan ertoe leiden dat de TV niet goed werkt.

■ **Stekker en stroomkabel**

- Raak de stekker niet aan met natte handen.
- Plaats geen zware voorwerpen op het netsnoer. Leid de kabel zodanig dat deze niet knikt of op scherpe randen wordt gelegd, u er niet over kunt struikelen, of niet wordt blootgesteld aan chemicaliën. Een voedingskabel met een beschadigde isolatie kan een elektrische schok en brand veroorzaken.
- Trek aan de stekker, NIET aan de kabel bij het loskoppelen. De kabel kan worden beschadigd en kortsluiting veroorzaken als deze is geactiveerd.
- Plaats het netsnoer niet in de buurt van een object op hoge temperatuur.
- Verplaats de TV niet wanneer het netsnoer op een stopcontact is aangesloten.
- Gebruik geen beschadigd of los netsnoer of een beschadigd stopcontact.
- Gebruik geen ander netsnoer dan het netsnoer dat bij dit apparaat wordt geleverd.
- De VOEDINGSSTEKKER van het netsnoer wordt gebruikt als uitschakelapparaat, deze stekker en het stopcontact moeten gemakkelijk bereikbaar zijn.

■ **Installeren**

Controleer of de ophanging of het meubel geschikt is om het gewicht van de TV te ondersteunen. Plaats op een vlakke, stabiele en horizontale basis. Zorg ervoor dat het apparaat niet over de rand hangt wanneer het in of op meubels wordt geplaatst. Als u het op een kar plaatst, wees dan voorzichtig bij het verplaatsen om te voorkomen dat het apparaat kantelt.

- Kies een geschikte locatie voor de TV in een schoon gebied, uit de buurt van warmtebronnen (zonlicht, radiatoren, haarden), planten (pollen, stof of water) en de vloer (om stoten en stof te voorkomen).
- Plaats het apparaat in een normale horizontale positie. Het mag nooit verticaal, liggend of hangend aan het plafond worden gebruikt.

Wanneer u de TV aan een muur bevestigt, volgt u de instructies die bij de muurbevestiging zijn geleverd. Zorg ervoor dat u de TV niet installeert voordat de voedings- en signaalkabels aan de achterkant van de TV zijn aangesloten.

■ **Luchtventilatie en hoge temperaturen**

Installeer uw TV alleen op een plaats waar ventilatie voldoende is en zorg voor minstens 10 cm vrije ruimte aan de zijkanten en 20 cm boven de unit voor luchtcirculatie. Overmatige hitte en obstructie van ventilatie kan brand of vroegtijdig falen van sommige elektrische componenten veroorzaken.

- Bedek de openingen aan de bovenkant, zijkanten of onderkant van het apparaat niet met stof, papier of andere materialen.
- Zorg ervoor dat u de ventilatieopeningen niet aanraakt, deze kunnen heet worden.
- Steek geen vreemde voorwerpen in de TV via de ventilatiesleuven.

■ **Opstelling**

- Gebruik geen ander materiaal dan dat wat bij dit apparaat wordt geleverd (steun, muurbeugel).
- Verander of gebruik de materialen niet als deze zijn beschadigd.
- Zorg er tijdens de installatie voor dat alle schroeven goed vastzitten.
- Zorg ervoor dat de TV niet wordt beïnvloed wanneer u de standaard bevestigt.
- Zorg ervoor dat kinderen niet op de standaard staan.
- Bevestig of verwijder de standaard met ten minste twee personen.

Voorom dat kleine voorwerpen door de ventilatiesleuven in het apparaat komen. Dergelijke objecten kunnen kortsluiting veroorzaken, waardoor brand kan ontstaan.

Als er iets in het apparaat komt, trek dan onmiddellijk de stekker uit het apparaat en neem contact op met de klantenservice.

■ **LED-scherm**

Ondanks de zorgvuldigheid bij het maken van dit scherm, kan het om technische redenen niet 100% gegarandeerd zijn dat er geen subpixeldefect optreedt. Deze kunnen niet worden beschouwd als een defect van het apparaat in termen van garantie. Ze hebben geen invloed op de prestaties en betrouwbaarheid van de TV.

Om "inbranden" van het scherm te voorkomen dient u het weergeven van stilstaande beelden gedurende lange periode te vermijden. Het is mogelijk dat er een kopie van de afbeelding overblijft. Als de beeldverhouding lange tijd op 4:3 is ingesteld, kan inbranding optreden in zwarte gebieden. Het inbranden van een afbeelding valt niet onder de garantie.

- Oefen geen kracht of aanzienlijke impact uit op het displaypaneel.

Vermijd het aanraken van het LED-scherm of het aanraken gedurende lange periodes. Dit kan leiden tot tijdelijke storende effecten op het scherm.

■ **Radiogolven**

- Gebruik de TV niet in een medische instelling of op een plaats met medische apparatuur. Radiogolven kunnen interferentie met medische apparatuur veroorzaken en een storing veroorzaken.
- Gebruik de TV niet in de buurt van automatische bedieningsapparatuur zoals een automatische deur of een brandalarm. Radiogolven kunnen interferentie veroorzaken met de automatische besturingsapparatuur en een storing veroorzaken.

Als u een pacemaker heeft, houd dan een afstand van minimaal 22 cm tot de TV. Radiogolven kunnen de werking van een pacemaker verstoren.

■ **Ingebouwde draadloze LAN**

- Maak geen verbinding met draadloze netwerken waarvoor u niet over de gebruiksrechten beschikt. Gegevens die worden verzonden en ontvangen op radiogolven, kunnen worden onderschept en gecontroleerd.

De ingebouwde draadloze LAN gebruikt de 2,4 GHz, 5 GHz en 6 GHz frequentiebanden. Houd, om een slechte werking of trage reactietijd te vermijden die veroorzaakt wordt door storingen door radiogolven, de TV uit de buurt van andere toestellen met draadloze LAN-verbinding,

microgolfovovens, mobiele telefoons en andere toestellen die 2,4 GHz, 5 GHz en 6 GHz signalen gebruiken.

■ Waarschuwing voor ontgassen

Nieuwe meubels, tapijten, verf, bouwmaterialen en elektronica kunnen chemicaliën via verdamping in de lucht afgeven. Nadat u uw TV hebt geïnstalleerd en deze de eerste keer hebt gebruikt, kun u een paar uur later een lichte geur opmerken. Dit komt omdat sommige onderdelen van de televisie voor het eerst opwarmen. De materialen die we gebruiken, voldoen volledig aan de milieueisen en -voorschriften. Uw TV werkt erg goed en de rook van de uitlaatgassen zal uiteindelijk afnemen.

■ Toezicht

- Laat kinderen niet zonder toezicht in de buurt van de TV spelen. De TV kan kantelen of van het meubel worden geduwd en zo iemand verwonden.
- Laat een ingeschakeld TV niet onbeheerd achter.

■ Volume

Muziek en geluiden kunnen onherstelbare schade aan uw oren veroorzaken. Vermijd extreme volumes, vooral gedurende lange perioden en bij het gebruik van een headset.

Als u een drumgeluid in uw oren hoort, zet dan het volume lager of stop tijdelijk met het gebruik van een hoofdtelefoon.

■ Onweersbuien

Verwijder de stekker en eventuele aangesloten antennekabels van de TV tijdens een onweer. Stoten veroorzaakt door bliksem kunnen de TV via het antennesysteem en het stopcontact beschadigen.

■ Lange perioden van afwezigheid

Zolang het stopcontact op een stopcontact is aangesloten, verbruikt de TV ook in de stand-by-modus energie. De stekker en alle aangesloten antennekabels moeten worden losgekoppeld tijdens lange perioden van afwezigheid.

■ Reiniging en verzorging

VOORZICHTIGHEID:

Koppel het netsnoer los voordat u de TV schoonmaakt.

Maak het scherm schoon met een zachte, droge doek nadat de TV is uitgeschakeld en de stekker is uitgetrokken. Vermijd het gebruik van glasreinigers of huishoudelijke schoonmaakmiddelen. Gebruik geen chemicaliën.

- Stel oppervlakken niet bloot aan insectenwerend middel, oplosmiddelen, verdunners of andere vluchtige stoffen. Dit kan de kwaliteit van het oppervlak verminderen.
- Spuit geen water of andere vloeistoffen rechtstreeks op de TV. Vloeistof in de TV kan productfouten veroorzaken.
- Het oppervlak van het displaypaneel is behandeld en kan gemakkelijk worden beschadigd. Pas op dat u het niet bekrast met uw nagels of andere harde voorwerpen.
- Veeg de stekker ook regelmatig schoon met een droge doek.

■ Dienst/Reparatie

Verwijder nooit de kap/achterkant van de TV; er bevinden zich geen door de gebruiker te repareren onderdelen.

Raadpleeg voor reparaties gekwalificeerd personeel.

■ Verpakking

Houd anti-vocht materialen en plastic zakken buiten het bereik van kinderen.

Plastic zakken kunnen verstikking veroorzaken en het antivochtigheidsmateriaal is schadelijk bij inslikken. In geval van accidentele ingestie, dwing de patiënt om te braken en naar het dichtstbijzijnde ziekenhuis te gaan.

■ Wijzigingen

Probeer dit product op geen enkele manier te wijzigen. Een ongeautoriseerde wijziging kan garantie op dit apparaat ongeldig maken. Er kan een elektrische schok en brand ontstaan.

■ Batterijen afstandsbediening

- Stel de afstandsbediening niet bloot aan vloeistoffen. Controleer regelmatig de toestand van de batterijen, om corrosie van de contacten te voorkomen.

Voor een vervangbare batterij:

- Onjuiste installatie kan leiden tot batterijlekkage, corrosie en explosie.
- Vervang alleen door hetzelfde type of een vergelijkbaar type.
- Meng oude en nieuwe batterijen niet.
- Meng verschillende soorten batterijen niet.
- Gebruik geen oplaadbare batterijen.
- Verbrand of breek de batterijen niet.
- Zorg ervoor dat u de batterijen op de juiste manier weggooit.
- Stel de batterijen niet bloot aan overmatige hitte zoals zonlicht, vuur en dergelijke.

Voor een ingebouwde batterij:

- Demonteer het product niet of probeer niet om de batterij zelf te verwijderen.
- De batterij niet in vuur gooien.
- De batterij niet pletten of doorboren.
- Voorkom vallen.
- Gebruik de juiste lader.
- Zorg dat de batterij op de juiste manier verwijderd wordt.
- Stel de batterij niet bloot aan overmatige hitte zoals zonneshijn, vuur of iets gelijkaardig.

■ Aarding van de buitenantenne

Als een buitenantenne wordt gebruikt, zorg dan dat het antennesysteem is beschermd tegen spanningspieken en opgebouwde statische ladingen.

■ Afhandeling

Raadpleeg het recyclinggedeelte van deze handleiding.



Wisselspanning: dit symbool geeft aan dat de nominale spanning aangegeven door het symbool de wisselspanning is.



Klasse II-product: dit symbool toont aan dat er geen veiligheidsaansluiting voor een beschermende aarding (aarde) vereist is.

Installatie

⚠ VOORZICHTIGHEID

- Zorg ervoor dat u het AC netsnoer loskoppelt voordat u een standaard of muurmontagebeugels installeert.
- Uw TV scherm is kwetsbaar. Zorg ervoor dat het TV scherm niet bekrast of beschadigd wordt door harde voorwerpen of door druk.
- Nadat de installatie voltooid is, controleert u of de TV stevig op een meubel staat of stevig is bevestigd aan de muurbeugels, voordat u alle beschermende folie verwijdert, indien aanwezig.

► Ondersteuning installatie

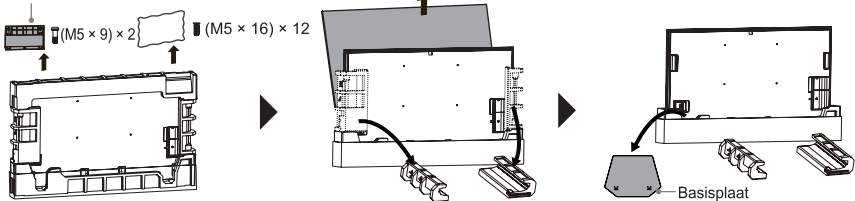
Volg de onderstaande illustraties de tekstinstructies om de installatiestappen te voltooien:

1. Haal de basis kolom, basisplaat, 12 schroeven (M5 × 16) en zijkussens uit de verpakking. Plaats de zijkussens zoals weergegeven in de onderstaande afbeelding.

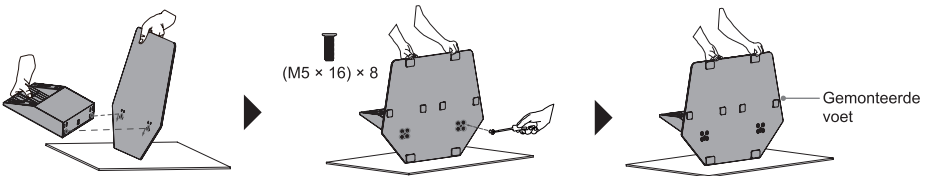
➡ OPMERKING

- Er zitten 2 schroeven (M5 × 9) in de basis kolom.

Basis kolom



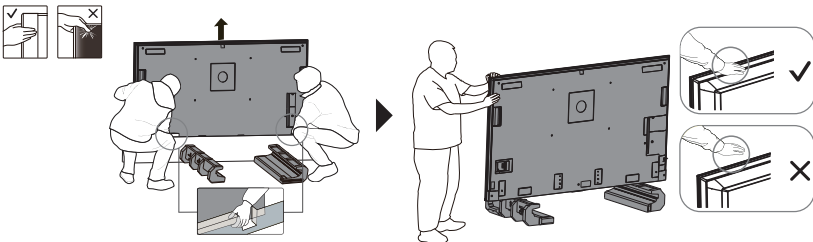
2. Bevestig de basis kolom aan de basisplaat met 8 schroeven (M5 × 16) om een gemonteerde voet te vormen.



3. Laat twee personen aan weerszijden van de TV staan. Houd de TV met één hand aan de zijkant en met de andere hand onder de onderkant. Til de TV op en plaats deze voorzichtig verticaal op de zijkussens. Knijp het scherm niet vast tijdens het hanteren van de TV.

➡ OPMERKING

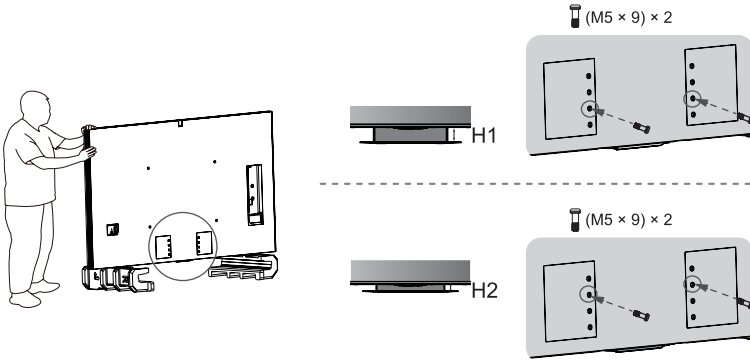
- Eén persoon moet de TV vasthouden om te voorkomen dat deze tijdens de installatie kantelt.



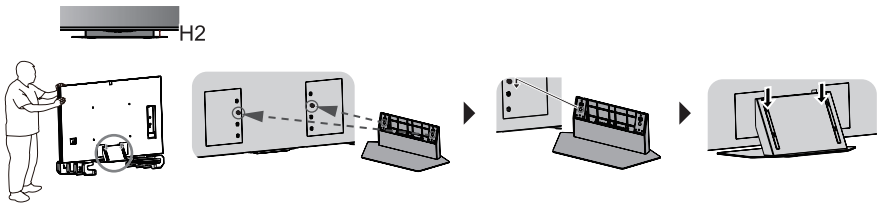
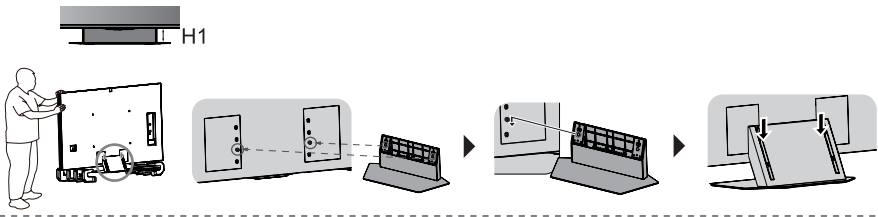
4. Draai de 2 schroeven (M5 × 9) in de schroefgaten aan de achterkant van de TV, zoals weergegeven in de afbeelding. Je kunt de hoogte van de voet instellen op H1 of H2.

OPMERKING

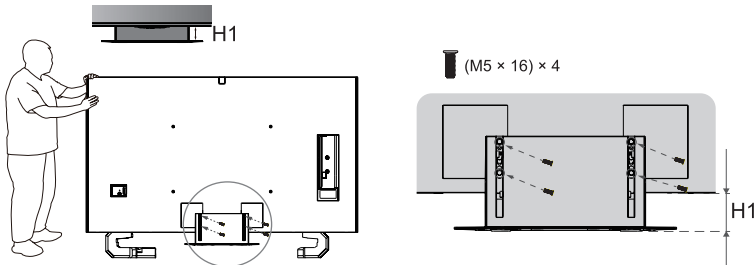
- Als je een soundbar gebruikt met de TV, raden wij de H1-installatiemethode met een hoge voet aan. Voor andere opstellingen wordt de H2-installatiemethode met een lage voet aanbevolen.

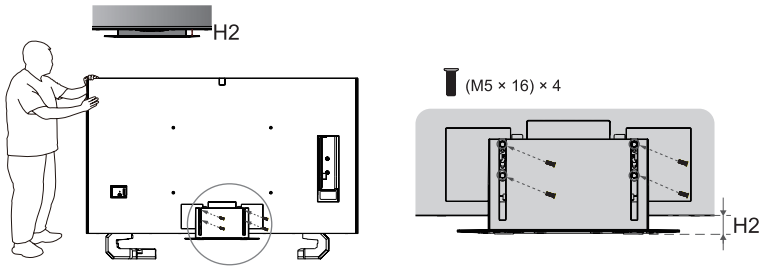


5. Lijn de gaten van de gemonteerde voet uit met de twee schroeven (M5 × 9) op de TV, haak de voet aan de TV en trek deze omlaag om hem vast te zetten.

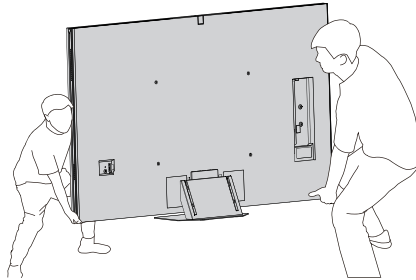
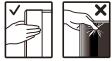


6. Bevestig de gemonteerde voet aan de TV met 4 schroeven (M5 × 16).





7. Verplaats de TV naar de gewenste locatie.



► Kabelklemmen installeren en de kabel organiseren (alleen voor 75"/85")

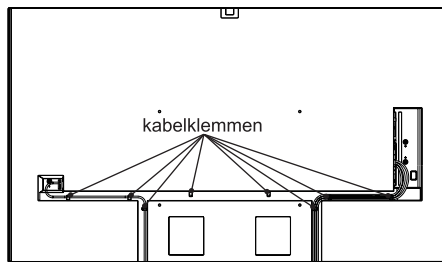
1. Scheur de zelfklever van de achterkant van de kabelklemmen, steek de klemmen in de gaten van de kabelgoot.

OPMERKING: verzeker dat het open einde van de kabelklem zich in het midden van de kabelgoot bevindt.

2. Organiseer de kabels en het netsnoer met kabelklemmen.

VOORZICHTIGHEID:

⚠ *Verzeker, voordat u de muurbeugel tegen de muur hangt, dat u het netsnoer en alle kabels die u nodig hebt, aangesloten en georganiseerd hebt.*



► De muurmontagebeugel installeren

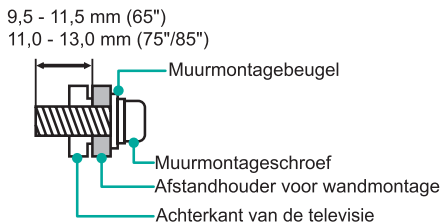
Voordat u de TV monteert, verwijdert u de TV standaard als u deze al hebt bevestigd en zorgt u ervoor dat de muurbeugel het gewicht van uw TV ondersteunt.

⚠ VOORZICHTIGHEID

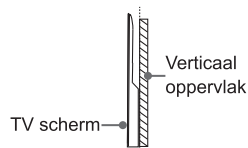
Volg de instructies die bij de muurbevestiging zijn geleverd wanneer u de TV aan de muur monteert. Als de TV niet correct is gemonteerd, kan deze vallen en materiële schade of persoonlijk letsel veroorzaken.

- Plaats afstandhouders tussen de TV en de muurbeugels.
- De standaardafmetingen worden hieronder weergegeven.

Muurbevestigingsgatmodel (mm)	400 × 400 (65")
	600 × 400 (75"/85")
Muurmontage schroefmaat	M6 (65")
	M8 (75"/85")
Aantal muurmontageschroeven	4



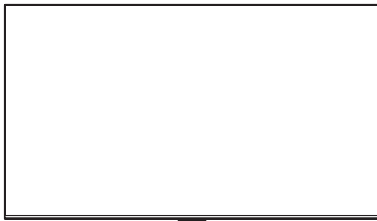
- We raden aan om de TV niet tegen een schuine muur te hangen. Zorg er tijdens het tegen een muur monteren van de TV voor dat uw toestel parallel aan de muur blijft en niet voorover leunt.



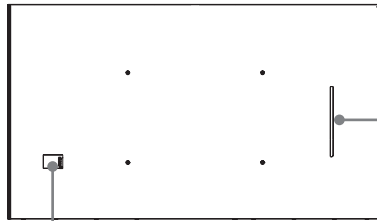
📦 OPMERKINGEN

- De diameter en lengte van de schroeven verschillen afhankelijk van het model van de muurmontagebeugel.
- De muurmontagebeugel is optioneel. Uw TV heeft mogelijk geen muurmontagebeugel. Raadpleeg de daadwerkelijke accessoires.

Uiterlijk en Aansluiting



- Aan/uit-lampje
- Aan/uit-knop (Stand-by / Bron)
- MIC
- Spraakindicator
- Bedieningsknop ingebouwde microfoon



OPMERKINGEN

- De satelliet aansluiting ondersteunt stroomuitvoer voor een satellietantenne (13/18 V, 420 mA max.).
- Controleer de plaats en het type van de aansluitingen voordat u iets aansluit. Losse aansluitingen kunnen problemen met het beeld of de kleur veroorzaken. Zorg ervoor dat alle aansluitingen stevig vast zitten.
- Niet alle A/V toestellen zijn geschikt om op een TV te worden aangesloten. Bekijk de gebruikershandleiding van uw A/V-toestel voor de compatibiliteit en de aansluitprocedure.
- Haal de stekker uit het stopcontact vóór u externe toestellen aansluit. Dit kan anders een elektrische schok veroorzaken.
- Het inschakelen van de TV vereist enkele seconden om programma's te laden. Schakel de TV niet snel uit omdat dit ertoe kan leiden dat de TV niet normaal werkt.
- De afbeelding is enkel ter referentie.




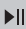



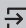






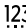
Onderdeel	Beschrijving
Aan/uit-lampje	Het lampje is wit in de stand-bymodus.
Aan/uit-knop (Stand-by / Bron)	Druk op deze knop om de TV in te schakelen. Druk opnieuw op de knop om het bedieningsmenu te openen en de focus te verplaatsen naar andere ingangen. Druk lang op de knop om een selectie te maken.
Bedieningsknop ingebouwde microfoon	Om handenvrij wakken te gebruiken, schakel eerst de bedieningsknop voor de ingebouwde microfoon in.
Antenna/Cable	Sluit een externe VHF/UHF-antenne of kabel aan.
Satellite	Sluit een externe satellietantenne aan.
HDMI	Sluit een HDMI-kabel aan op een extern apparaat.
HDMI (eARC)	Sluit een HDMI-kabel aan op een extern digitaal audiosysteem. Let op: het werkt alleen als de TV is aangesloten op een audio-ontvanger die de eARC-functie ondersteunt.
USB	Sluit een USB-apparaat aan om foto's te bekijken, muziek te luisteren of films te kijken. Opmerkingen: <ul style="list-style-type: none"> • Bij het aansluiten van een harde schijf of USB-hub, sluit altijd de AC-adapter van het aangesloten apparaat aan op de stroombron. USB 1.1- of USB 2.0-apparaten die meer dan 500 mA of 5 V vereisen, worden mogelijk niet ondersteund. De maximale ondersteunde stroom voor USB 3.0-apparaten is 1 A (alleen voor bepaalde modellen). Het overschrijden van de maximale ondersteunde stroom kan schade of gegevensverlies veroorzaken. • Bepaalde digitale camera's zijn mogelijk niet compatibel met de TV.
DIGITAL AUDIO OUT	Sluit een optische kabel aan op een extern digitaal audiosysteem.
LAN	Sluit een Ethernet-kabel aan om toegang te krijgen tot het internet.
COMMON INTERFACE	Plaats de CI+-module om gecodeerde diensten te bekijken, zoals pay-TV of sommige HD-kanalen. Opmerkingen: <ul style="list-style-type: none"> • Plaats of verwijder de Common Access-module niet herhaaldelijk, omdat dit de interface kan beschadigen en een storing kan veroorzaken. • U moet een module en een CI+ kaart verkrijgen bij de service-provider van de kanalen die u wilt bekijken. • CI+ wordt in sommige landen en regio's niet ondersteund.
DisplayPort via USB Type-C	DP (DisplayPort™) is een invoerinterface voor weergave. Sluit een Type-C-kabel met volledige mogelijkheden aan op een pc of smartapparaat om uw TV als monitor te gebruiken. Opmerking: <ul style="list-style-type: none"> • Als u de DP-poort aansluit met een Type-C-kabel of een converteradapter die niet volledig compatibel is met de DP-standaard, werkt de DP-functie mogelijk niet.

OPMERKINGEN

- Verbind uw TV met het netwerk voordat u handenvrij wakken gebruikt. Handenvrij wakken en sommige van zijn functies zijn slechts in beperkte landen/regio's/talen beschikbaar.
- De locatie en namen van de aansluitingen op de TV kunnen variëren afhankelijk van het TV-model, en niet alle aansluitingen zijn op elk model beschikbaar.

Afstandsbediening

► Toetsen van de afstandsbediening

KNOP	BESCHRIJVING
	Aan/uit / Stand-by
HomeOS	Open de HomeOS-ervaring
Vier kleurentoetsen	Toetsen voor speciale functies
	Druk op het menu te openen
	Activeer de AI-assistent. Deze functie is mogelijk niet beschikbaar in sommige scenario's
	Playpad-toetsen
 (^ / v / < / >)	D-pad (omhoog/omlaag/links/rechts); terwijl je TV kijkt, druk je op de linker- of rechterknop om de huidige programmainformatie te bekijken
OK	Bevestigingstoets
	Onder het Menu of App, druk om terug te keren naar het vorige scherm; voor sommige modellen, lang drukken om te gebruiken als EXIT
EXIT	Verlaat het menu of de applicatie
	Het startscherm weergeven
	Selecteer de ingangsbronnen
VOL	Volume (omhoog/omlaag)
CH	Zender (omhoog/omlaag)
	Activeer de microfoon
	Dempen en het geluid herstellen; bij modellen met  -knop, lang indrukken om te gebruiken als SUBTITLE
SUBTITLE / SUB.	Activeer of deactiveer de ondertitelmodus; bij sommige modellen, lang indrukken om te gebruiken als AD
Nummertoeets	Selecteer een zender of geef een nummer in
GUIDE	Toont de elektronische programmagids; bij modellen met  -knop, lang indrukken om te gebruiken als CH.LIST
CH.LIST	Geef de lijst met kanalen weer op het scherm
INFO	Toon de huidige programmainformatie; bij modellen met  -knop, lang indrukken om te gebruiken als TEXT
TEXT	Zet de teletextfunctie aan/uit; bij modellen met  -knop, lang indrukken om te gebruiken als INFO
	Selecteer een kanaal, voer nummers in of gebruik als sneltoets voor speciale functies
APP-knoppen	Toetsen voor snelle toegang tot de APP
AD	Selecteer de AD-modus (ondersteund in beperkte landen/regio's/modellen)

OPMERKINGEN

- De bijgeleverde afstandsbediening zal verschillen, afhankelijk van het model, de landen/regio's. Controleer de informatie overeenkomstig de betreffende afstandsbediening in de zak met accessoires.
- De hier beschreven knoppen zijn alleen ter referentie. De werkelijke afstandsbediening kan variëren afhankelijk van het model, land/regio.

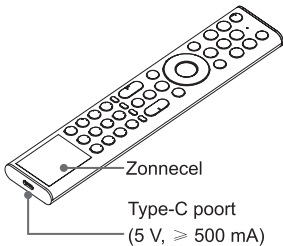
▶ Batterijen in de afstandsbediening plaatsen (voor afstandsbediening met vervangbare batterijen)

1. Schuif de achterklep om het batterijcompartiment van de afstandsbediening te openen.
2. Plaats twee AAA-batterijen. Zorg ervoor dat de (+) en (-) uiteinden van de batterijen overeenkomen met de (+) en (-) uiteinden aangegeven in het batterijvak.
3. Sluit het batterijvak met het deksel.

➔ OPMERKINGEN

- Breng gebruikte batterijen naar een aangewezen inzamelpunt.
- Gebruik geen verschillende soorten van batterijen samen en combineer geen gebruikte en nieuwe batterijen.
- Verwijder oude batterijen onmiddellijk om lekkend batterijzuur in het batterijcompartiment te voorkomen.
- Verwijder de batterijen als de afstandsbediening gedurende lange tijd niet gebruikt zal worden.
- Een batterij in een omgeving met een extreem hoge temperatuur in het apparaat laten zitten, kan leiden tot een explosie of het lekken van brandbare vloeistof of gas.
- De chemische stoffen in batterijen kunnen uitslag veroorzaken. Reinig het batterijcompartiment met een doek als de batterijen lekken. Was uw huid onmiddellijk als deze in aanraking kwam met chemische stoffen.
- Risico op explosie wanneer de batterij wordt vervangen door een fout type.
- Een batterij in een brand of een warme oven gooien of een batterij mechanisch pletten of open snijden, kan leiden tot een explosie.
- Een batterij die wordt blootgesteld aan een extreem lage luchtdruk, kan leiden tot een explosie of het lekken van brandbare vloeistof of gas.

▶ De afstandsbediening opladen (voor door zonne-energie gevoede afstandsbediening)



U kunt de afstandsbediening opladen door de zonnecel bloot te stellen aan zonlicht of een type-C USB-kabel gebruiken (niet bijgeleverd).

De Type-C-poort wordt gebruikt voor snel opladen. Bij het opladen via een type-C poort, zal het rood indicatielampje knipperen. Wanneer volledig opgeladen, zal het indicatielampje eerst stoppen met knipperen en daarna uit gaan.


➔ OPMERKINGEN

- De productafbeelding is alleen ter referentie, het daadwerkelijke product kan er anders uitzien.
- De batterij kan niet door de gebruiker vervangen worden. Probeer niet om de interne batterij zelf te verwijderen of vervangen, dit kan de batterij/het apparaat beschadigen en persoonlijk letsel, brand of een explosie veroorzaken.
- Als u de afstandsbediening niet gebruikt, leg deze dan neer zodat de zonnecel aan licht wordt blootgesteld. Dit verlengt de gebruiksduur van de afstandsbediening.
- Een batterij in een omgeving met een extreem hoge temperatuur in het apparaat laten zitten, kan leiden tot een explosie of het lekken van brandbare vloeistof of gas.
- Chemische stoffen in batterijen kunnen uitslag veroorzaken. Als de chemische stoffen met uw huid in aanraking komen, was uw huid dan onmiddellijk.
- Een batterij in een brand of een warme oven gooien of een batterij mechanisch pletten of open snijden, kan leiden tot een explosie.
- Bescherm de afstandsbediening tegen vallen.
- Een batterij die wordt blootgesteld aan een extreem lage luchtdruk, kan leiden tot een explosie of het lekken van brandbare vloeistof of gas.

► De afstandsbediening koppelen (alleen voor Bluetooth-afstandsbediening)

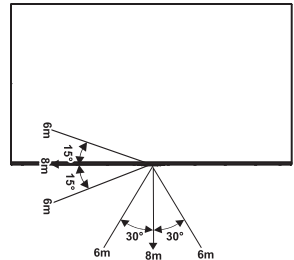
Koppel de afstandsbediening aan de TV na het aanzetten van de TV. Houd de afstand tussen de afstandsbedieningsbediening en de TV kleiner dan 3 meter. Druk op om het even welke knop (behalve de knoppen aan/uit en microfoon) om te koppelen.

► OPMERKINGEN

- Houd in speciale gevallen de knop [] ingedrukt om te koppelen.
- Als er een onbekende fout optreedt met de afstandsbediening, kan storing de oorzaak zijn. Probeer het toestel dat de storing veroorzaakt te verwijderen en koppel de afstandsbediening opnieuw.
- Als er een onbekende fout optreedt in de afstandsbediening, maar het batterijniveau normaal is, kunt u de batterijen verwijderen, gedurende 1~2 seconden op een willekeurige toets drukken en de batterijen opnieuw plaatsen. Het is mogelijk dat de afstandsbediening daarna opnieuw normaal werkt. (als de batterijen door de gebruiker kunnen worden vervangen)
- Als er een onbekende fout optreedt in de afstandsbediening, laad deze dan op via de Type-C-poort om de normale werking te herstellen. (alleen voor door zonne-energie gevoede afstandsbediening)
- De afstandsbediening kan niet aan de TV gekoppeld worden als de TV in stand-by staat.

► Werkingbereik van de afstandsbediening

1. De afstandsbediening werkt tot een afstand van 8 meter van de voorkant van de TV.
2. De hoek van de afstandsbediening: met de sensor voor de afstandsbediening als hoogste punt, op een afstand van 6 meter, ligt het bereik van de horizontale hoek binnen $\pm 30^\circ$ en dat van de verticale hoek binnen $\pm 15^\circ$.
3. De werkingsafstand kan variëren afhankelijk van het licht in de kamer.



Deze eenheid weggoien

Het product mag niet worden beschadigd of ontmanteld en niet met het huishoudelijk afval worden weggegooid. Het moet worden verpakt en ingeleverd bij een erkend recycler.

Specificaties

Functies, voorkomen en specificaties zijn onderhevig aan wijzigingen zonder voorafgaande kennisgeving.

Onderdeel		65"	75"
Afmetingen (B × H × D)	Zonder steun	57,0 × 33,0 × 1,8 inch (1448 × 838 × 45 mm)	65,7 × 37,9 × 1,8 inch (1670 × 963 × 46 mm)
	Met steun	57,0 × 36,7 × 11,4 inch (1448 × 931 × 290 mm) of 57,0 × 35,4 × 11,4 inch (1448 × 899 × 290 mm)	65,7 × 40,3 × 13,4 inch (1670 × 1023 × 340 mm) of 65,7 × 39,0 × 13,4 inch (1670 × 991 × 340 mm)
Gewicht	Zonder steun	53,8 lbs (24,4 kg)	76,1 lbs (34,5 kg)
	Met steun	62,6 lbs (28,4 kg)	88,2 lbs (40,0 kg)
Grootte actief scherm (diagonaal)		164 cm	189 cm
Audiovermogen		15 W × 2 + 10 W × 2 + 20 W + 10 W × 2	15 W × 2 + 10 W × 2 + 20 W + 10 W × 2
Vermogensdichtheid bedrijfsmodus		0,027 W/cm ²	0,018 W/cm ²
Onderdeel		85"	
Afmetingen (B × H × D)	Zonder steun	74,6 × 43,0 × 1,9 inch (1894 × 1092 × 47 mm)	
	Met steun	74,6 × 45,4 × 14,2 inch (1894 × 1153 × 360 mm) of 74,6 × 44,1 × 14,2 inch (1894 × 1121 × 360 mm)	
Gewicht	Zonder steun	104,5 lbs (47,4 kg)	
	Met steun	114,6 lbs (52,0 kg)	
Grootte actief scherm (diagonaal)		215 cm	
Audiovermogen		15 W × 2 + 10 W × 2 + 20 W + 10 W × 2	
Vermogensdichtheid bedrijfsmodus		0,021 W/cm ²	
Verbruik bij netwerk in stand-by		≤ 2,0 W	
Verbruik in stand-bymodus		0,5 W	
Energieverbruik		Raadpleeg het typeplaatje.	
Voeding		Raadpleeg het typeplaatje.	
Schermresolutie		3840 × 2160	

Ontvangst systemen	Analoog	PAL-D/K, B/G, I, SECAM-D/K, B/G
	Digitaal	DVB-T/T2, DVB-C, DVB-S/S2
Specificaties draadloze LAN-module	Frequentiebereik	2,4 - 2,4835 GHz 5,15 - 5,85 GHz 5,9 - 6,425 GHz
	Uitgangsvermogen (Max.)	2,4 - 2,4835 GHz 17 dBm 5,15 - 5,25 GHz 14 dBm 5,25 - 5,35 GHz (DFS Band) 14 dBm 5,49 - 5,71 GHz (DFS/TPC Band) 14 dBm 5,725 - 5,85 GHz (Niet voor de EU) 14 dBm 5,9 - 6,425 GHz 14 dBm
	Standaarden	IEEE 802.11a/b/g/n/ac/ax
Specificaties Bluetooth module	Frequentiebereik	2,4 - 2,4835 GHz
	Uitgangsvermogen (Max.)	2,4 - 2,4835 GHz, Klasse 1, 6 dBm
Omgevingsomstandigheden		Temperatuur: 41°F - 95°F (5°C - 35°C) Vochtigheidsgraad: 20% - 80% RH Atmosferische druk: 86 kPa - 106 kPa
HDMI-ingang		RGB / 60 Hz (640 × 480, 800 × 600, 1024 × 768) YUV / 60 Hz (480i, 480p, 720p, 1080i, 1080p) YUV / 50 Hz (576i, 576p, 720p, 1080i, 1080p) Voor 65": 120 Hz 165 Hz 170 Hz 240 Hz 288 Hz 330 Hz (1920 × 1080) 24 Hz 25 Hz 30 Hz 50 Hz 60 Hz 120 Hz 144 Hz 165 Hz 170 Hz (3840 × 2160) Voor 75"/85": 120 Hz 165 Hz 170 Hz 180 Hz 240 Hz 288 Hz 330 Hz (1920 × 1080) 24 Hz 25 Hz 30 Hz 50 Hz 60 Hz 120 Hz 144 Hz 165 Hz 170 Hz 180 Hz (3840 × 2160)

Overige informatie

Recycling/Licenties

WEEE (Afgedankte Elektrische en Elektronische Apparatuur)

Europese Richtlijn 2012/19/EU



Dit symbool op het product of op de verpakking geeft aan dat dit product niet met huishoudelijk afval mag worden weggegooid. Het is uw verantwoordelijkheid om uw gebruikte apparatuur af te voeren door het af te geven aan een aangewezen inzamelpunt voor het recyclen van afgedankte elektrische en elektronische apparatuur. De selectieve inzameling en recycling van uw gebruikte apparatuur op het moment van verwijdering draagt bij aan het behoud van natuurlijke hulpbronnen en zorgt ervoor dat deze worden gerecycled op manieren die de menselijke gezondheid en het milieu beschermen. Neem contact op met uw gemeente, uw afvalverwerkingsbedrijf of de winkel waar u het product hebt gekocht voor informatie over waar u uw gebruikte apparatuur kunt laten recyclen.

Batterijen



Voor een vervangbare batterij:

Conform de batterijrichtlijn mogen gebruikte batterijen niet met het huisvuil worden weggegooid. Bewaar uw batterijen in speciale containers voor dit doel in de detailhandel.

Voor een ingebouwde batterij:

De batterij in dit product mag, overeenkomstig de Richtlijn voor batterijen, niet worden weggegooid met huishoudelijk afval. De in dit product ingebouwde batterij kan niet door de gebruiker vervangen worden. Neem contact op met uw serviceprovider voor meer informatie. Breng de lege batterij naar een inzamelpunt voor batterijen zodat deze gerecycleerd en gepast verwijderd kan worden.

RoHS (Beperkingen van de Gevaarlijke Stof)

Europese Richtlijn 2011/65/EU



Deze Europese richtlijn beperkt het gebruik van gevaarlijke en gevaarlijke stoffen die moeilijk te recyclen zijn.

Dit maakt het gemakkelijk om EEE te recyclen en helpt het milieu te beschermen. De stoffen in dit product zijn conform met RoHS.



De termen HDMI, HDMI High-Definition Multimedia Interface, HDMI Trade dress en de HDMI logo's zijn handelsmerken of gedeponeerde handelsmerken van HDMI Licensing Administrator, Inc.



Dolby, Dolby Vision, Dolby Atmos en het dubbele D-symbool zijn geregistreerde handelsmerken van Dolby Laboratories Licensing Corporation. Dolby Vision IQ is een handelsmerk van Dolby Laboratories Licensing Corporation. Vervaardigd onder licentie van Dolby Laboratories. Vertrouwelijke, niet-gepubliceerde werken. Auteursrecht © 2012-2024 Dolby Laboratories. Alle rechten voorbehouden.



Gefabriceerd onder licentie van DTS, Inc. en/of haar gelieerde bedrijven. Voor informatie over patenten, zie <https://xperi.com/dts-patents/>. DTS, het DTS-logo, DTS:X en het DTS:X-logo zijn handelsmerken of geregistreerde handelsmerken van DTS, Inc. en/of haar gelieerde bedrijven in de VS en/of andere landen. © DTS, Inc. en/of haar gelieerde bedrijven. Alle rechten voorbehouden.



Vervaardigd onder licentie van IMAX Corporation. IMAX® is een geregistreerd handelsmerk van IMAX Corporation in de Verenigde Staten en/of andere landen. Voor DTS-patenten, zie <http://patents.dts.com>. Vervaardigd onder licentie van DTS Licensing Limited. DTS en het DTS-logo zijn geregistreerde handelsmerken of handelsmerken van DTS, Inc. in de Verenigde Staten en andere landen. © 2020 DTS, Inc. ALLE RECHTEN VOORBEHOUDEN.