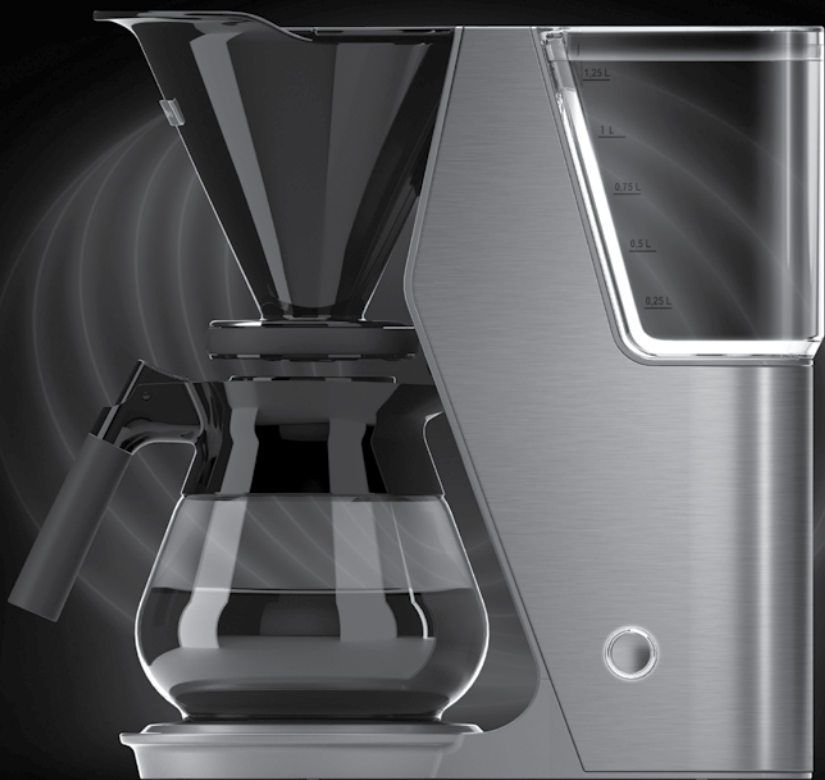


 **Espressions**

# JUNIOR

MACHINE À CAFÉ FILTRE



MANUEL D'UTILISATION

# Index

Composants et fonctions	3
Instructions de sécurité importantes	4
La première utilisation de l'appareil	5
Usage normal	6
Nettoyer	7
Détartrer	8
Verseuse	8
Résoudre les problèmes	9
Spécifications techniques	9

## Milieu



Ce symbole indique que, dans toute l'Union Européenne, ce produit ne doit pas être collecté avec les déchets ménagers. Recyclez l'appareil d'une manière écologique pour stimuler la réutilisation durable des matériaux et pour éviter de polluer l'environnement ou de nuire à la santé de personnes à cause d'un traitement non contrôlé des déchets. Retournez l'appareil utilisé au service de retours ou aux installations de gestion de déchets ou contactez le vendeur qui vous a vendu le produit. Celui-ci peut prendre soin d'un recyclage écologique du produit.

Veillez lire ce manuel d'utilisation attentivement avant la première utilisation de la cafetière. Conservez ce manuel pour toute consultation ultérieure.

## Composants et fonctions



- ① Plaque chauffante
- ② Verseuse
- ③ Régulateur du débit d'eau
- ④ Porte-filtre
- ⑤ Couvercle (du porte-filtre)

- ⑥ Buse
- ⑦ Réservoir d'eau
- ⑧ Interrupteur MARCHE/ARRÊT
- ⑨ Cuillère doseuse
- ⑩ Clé pour la buse

# Instructions de sécurité importantes

## Sécurité générale

- Enlevez l'emballage et vérifiez si la cafetière est complète.
- Lisez le manuel d'utilisation attentivement et conservez-le pour toute consultation ultérieure.
- Avant la première utilisation, contrôlez si le voltage de la cafetière correspond au voltage du réseau électrique local
- Posez la cafetière sur une surface plane et solide
- N'utilisez pas la cafetière en plein air
- Éloignez la cafetière de surfaces chaudes, d'humidité et d'arêtes vives
- N'utilisez jamais la cafetière à un autre usage que l'usage domestique
- N'utilisez pas la cafetière à d'autres fins que celles prévues, afin d'éviter le risque de blessures
- L'appareil peut être utilisé par des enfants à partir de 8 ans et par des personnes dont les capacités physiques, sensoriels ou mentaux sont réduites ou par des personnes ayant peu de connaissances et d'expérience, à condition que celles-ci soient surveillées ou ont eu des instructions sur l'utilisation sûre de l'appareil et en comprennent les risques possibles.
- Ne laissez pas jouer les enfants avec l'appareil. Une surveillance étroite est nécessaire lorsque l'appareil est entretenu ou nettoyé par des enfants plus jeunes de 8 ans.
- Tenez la cafetière et le câble d'alimentation hors de la portée des enfants plus jeunes de 8 ans.
- Veillez à ce que la plaque chauffante devienne **très chaude** lors de l'utilisation de l'appareil.

## Sécurité spéciale

- Ne plongez pas la cafetière dans l'eau ou tout autre liquide et ne la mouillez pas avec un chiffon très mouillé, une éponge ou autres.
- Éteignez la cafetière et retirez la fiche de la prise dans les cas suivants: lors du nettoyage, si la cafetière est hors usage ou en cas de problèmes lors de la préparation.
- Ne posez jamais l'appareil dans un endroit où la température peut baisser jusqu'à moins de 0° C.
- Vérifiez régulièrement si la cafetière, le câble et la fiche ne sont pas endommagés
- N'utilisez pas la cafetière si le câble, la fiche ou l'appareil même est endommagé. Afin d'éviter des situations dangereuses faites réparer des endommagements par le fabricant, le service après-vente du fabricant ou par une autre personne qualifiée.
- Cet appareil est exclusivement destiné à usage domestique et analogue.

## Sécurité du produit

- Ne touchez **jamais** les surfaces chaudes, utilisez toujours les poignées ou boutons de l'appareil.
- Ne placez pas la verseuse au micro-ondes
- Remplissez le réservoir d'eau avec de l'eau potable fraîche et froide, jamais avec de l'eau chaude.
- N'utilisez jamais d'eau polluée, dangereuse ou suspecte
- Remplissez le réservoir d'eau au maximum, jusqu'à l'indication 1,25 litres.

## Explication des instructions de sécurité

### INFO

- ❗ Fournit des informations importantes

### AVERTISSEMENT

- ⚠ Indique une situation dangereuse qui, si on ne l'évite pas, peut causer des blessures graves ou même mortelles

# La première utilisation de l'appareil

1. Posez la cafetière sur une surface plane et solide.
2. Branchez l'appareil à une prise de courant
3. Retirez le réservoir d'eau de la cafetière
4. Ouvrez le couvercle du réservoir d'eau.
5. Remplissez le réservoir d'eau amovible avec de l'eau fraîche et froide jusqu'à l'indication 1,25 litres



6. Fermez le couvercle du réservoir d'eau et replacez le réservoir d'eau dans l'appareil.
7. Vérifiez si le porte-filtre a été placé de façon stable et correcte.
  - ⚠ **Ne mettez pas de filtre et/ou de café moulu dans le porte-filtre!**
8. Posez la verseuse sur la plaque chauffante.
9. Appuyez une seule fois sur l'interrupteur MARCHE/ARRÊT pour démarrer le cycle de préparation.



10. Réglez le débit d'eau, de sorte que le régulateur n'indique pas 'drip stop' (anti-gouttes).



- ❗ **La cafetière fait entendre un seul signal sonore et l'interrupteur MARCHE/ARRÊT s'allume en clignotant.**
11. Faites fonctionner la cafetière jusqu'à ce que le réservoir d'eau soit vide.
    - ❗ **Si le réservoir d'eau est vide la cafetière fait entendre, après environ deux minutes, trois signaux sonores et dans l'interrupteur MARCHE/ARRÊT une lumière claire bleue s'allume.**
  12. Éteignez la cafetière en appuyant une fois sur l'interrupteur MARCHE/ARRÊT.
    - ❗ **La cafetière fait entendre un seul signal sonore et la lumière claire bleue s'éteint.**
  13. Nettoyez la verseuse et le porte-filtre dans de l'eau chaude à laquelle on rajoute un peu de shampoing
  14. Rincez la verseuse et le porte-filtre, séchez-les soigneusement et replacez-les.
  15. Maintenant la cafetière est prête à être utilisée.

# Usage normal

1. Retirez le réservoir d'eau de la cafetière
2. Ouvrez le couvercle du réservoir d'eau
3. Remplissez le réservoir d'eau amovible avec de l'eau fraîche et froide jusqu'au niveau désiré.

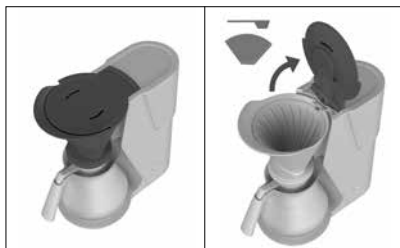
**i** *Le nombre de litres est clairement indiqué sur le côté droit du réservoir d'eau. Le nombre de tasses est indiqué sur le côté gauche du réservoir d'eau.*

4. Si le réservoir d'eau a été enlevé, remplacez-le dans l'appareil de façon correcte.
5. Fermez le couvercle du réservoir d'eau.



**⚠** *Ne remplissez pas le réservoir d'eau avec plus d'eau que le maximum indiqué de 1,25 litres.*

6. Ouvrez le porte-filtre.
7. Placez le filtre en papier (type 1 x 4) dans le porte-filtre.
8. Remplissez le filtre à café avec la quantité de café moulu désirée. Nous recommandons une cuillère doseuse de café moulu par tasse.
9. Fermez le porte-filtre.



10. Réglez le débit d'eau. Vous pouvez choisir pour 0,75 ou 1,25 litres. Lorsque vous voulez préparer jusqu'à 6 tasses de café nous vous recommandons de choisir la position 0,75 litres. Lorsque vous voulez préparer plus de tasses de café, vous choisissez la position 1,25 litres.



**⚠** *Vérifiez si le porte-filtre a été placé de façon correcte dans l'appareil.*

11. Placez la verseuse sur la plaque chauffante.
12. Appuyez une fois sur l'interrupteur MARCHE/ARRÊT pour démarrer le cycle de préparation.

**i** *La cafetière fait entendre un seul signal sonore et l'interrupteur MARCHE/ARRÊT s'allume en clignotant.*

13. Faites fonctionner la cafetière jusqu'à ce que le réservoir d'eau soit vide. Dès que tout le café a écoulé, le café est prêt à être servi.



**i** *La cafetière fait entendre trois signaux sonores et dans l'interrupteur MARCHE/ARRÊT une lumière claire bleue s'allume.*

- Si le cycle de préparation est fini, la cafetière maintient la température du café pendant environ 40 minutes.
- Après environ 40 minutes la cafetière s'éteint automatiquement.

**i** *La cafetière fait entendre un seul signal sonore et la lumière claire bleue s'éteint.*

- Si vous voulez éteindre la cafetière dans la période où elle maintient la température du café appuyez une fois sur l'interrupteur MARCHE/ARRÊT.



14. Une fois le café préparé, retirez le porte-filtre de l'appareil et jetez le filtre utilisé et le café résiduel dans la poubelle.

**i** *Il est recommandé de détartrer l'appareil après environ 60 cycles de préparation avec le produit détartrant liquide Espressions (nr.art. EPO02).*

## Astuces:

- Le réglage du débit d'eau est très pratique si vous voulez servir du café pendant le cycle de préparation.
- En mettant le régulateur du débit d'eau en position 'drip stop' (anti-gouttes), le cycle de préparation est interrompu. A l'aide du dispositif anti-gouttes vous pouvez enlever la verseuse pendant le cycle de préparation.
- Par contre, pour un goût optimale et un café de haute qualité il vaut mieux attendre la fin du cycle de préparation.

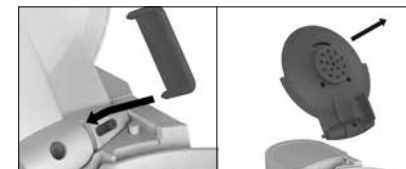


**i** *Veillez à ce que le porte-filtre reste sur place!*

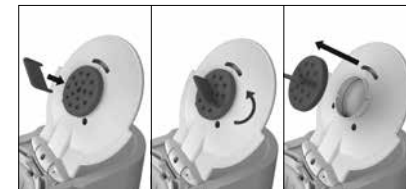
# Nettoyer

Il est important de tenir propre l'appareil.

1. Débranchez la cafetière de l'alimentation électrique et faites refroidir l'appareil
2. Nettoyez l'extérieur de la cafetière avec un chiffon humide (pas trop mouillé!).
3. Enlevez le porte-filtre.
4. Enlevez le couvercle (du porte-filtre) à l'aide de la clé spéciale pour la buse.



5. Enlevez la buse du couvercle (du porte-filtre) à l'aide de la clé spéciale



6. Nettoyez le porte-filtre, le couvercle (du porte-filtre) et la buse dans de l'eau chaude à laquelle on rajoute un peu de shampoing

**⚠** *Ne nettoyez jamais les composants de la cafetière dans le lave-vaisselle!*

7. Séchez le porte-filtre, la buse et le couvercle (du porte-filtre) soigneusement et remplacez-les.
8. La cafetière est livrée avec plusieurs verseuses. Les astuces de nettoyage se trouvent sur un feuillet inséré dans la verseuse même. Ensuite rincez la verseuse soigneusement et remplacez-la dans l'appareil.
9. Ne nettoyez jamais la verseuse avec des produits de nettoyage agressifs, une éponge abrasive ou de la paille de fer!

# Détartre

L'eau du robinet contient du calcaire et d'autres particules minérales qui, au fil du temps, se déposent à l'intérieur de la cafetière. Voilà pourquoi il est recommandé de détartre l'appareil régulièrement (après 60 préparations) pour assurer un bon fonctionnement et prolonger la durée de vie.

1. Remplissez le réservoir d'eau amovible avec une part d'eau et une part de produit détartant liquide Espressions.

⚠ **Ne mettez pas de filtre et/ou de café moulu dans le porte-filtre!**

2. Posez la verseuse sur la plaque chauffante.
3. Appuyez une fois sur l'interrupteur MARCHE/ARRÊT pour démarrer le cycle de préparation
4. À mi-parcours du cycle de préparation réglez le débit d'eau en choisissant la position 'drip stop' (anti-gouttes).

⚠ **Veillez à ce que le porte-filtre reste sur place! Laissez l'appareil détartre pendant 15 à 20 minutes.**

5. Mettez le régulateur du débit d'eau en position '1,25 litres' et attendez que le cycle de préparation ait fini.
6. Il est primordial de lancer l'appareil deux fois avec de l'eau fraîche pour enlever les résidus du produit détartant et le calcaire.
7. Nettoyez, si nécessaire, les composants amovibles (voir le chapitre Nettoyer).
8. Enlevez, si nécessaire, la buse et nettoyez-la encore une fois avec un produit détartant.
9. Rincez la buse avec de l'eau fraîche froide et séchez-la soigneusement.
10. Remplacez la buse.

# Verseuse

Selon le modèle la cafetière est livrée avec une verseuse en verre ou avec une verseuse à double paroi en matière plastique.

## Usage et entretien

Pour garder la verseuse en bon état respectez les points suivants:

- La cafetière est livrée avec plusieurs verseuses. Nos conseils d'utilisation et d'entretien sont différents selon le modèle. Voir le feuillet inséré dans la verseuse même.
- Ne nettoyez jamais la verseuse avec des produits de nettoyage agressifs, une éponge abrasive ou de la paille de fer!

ⓘ **Pour les verseuses à double paroi il y a le risque que la vapeur d'eau se condense entre les parois. C'est un processus normal et n'influence pas le fonctionnement de la verseuse.**



**Verseuse en verre**  
Est livrée automatiquement

**Verseuse à double paroi en matière plastique**  
nr.art. EP1010 est optionnel

# Résoudre les problèmes

Problème	Cause / Solution
L'appareil ne démarre pas la préparation et l'interrupteur MARCHE/ARRÊT clignote de façon ininterrompue.	<ul style="list-style-type: none"><li>• Le réservoir d'eau est encore vide et doit être rempli d'eau fraîche</li><li>• Le régulateur du débit d'eau indique 'drip stop' (anti-gouttes).</li><li>• Le réservoir d'eau n'a pas été placé dans l'appareil</li></ul>
L'appareil ne démarre pas la préparation et l'interrupteur MARCHE/ARRÊT clignote de façon ininterrompue et rapide.	<ul style="list-style-type: none"><li>• Le couvercle (du porte-filtre) a été ouvert pendant la préparation.</li></ul>
La préparation dure de plus en plus longtemps.	<ul style="list-style-type: none"><li>• Détartez l'appareil.</li></ul>
L'appareil produit plus de bruit qu'avant.	<ul style="list-style-type: none"><li>• Détartez l'appareil.</li></ul>
L'appareil produit plus de vapeur qu'avant.	<ul style="list-style-type: none"><li>• Détartez l'appareil.</li></ul>

# Spécifications techniques

Contenu:	10 tasses, 1,25 litres
Temps de préparation:	environ 6 minutes
Alimentation:	230 V 50-60 Hz 1550 W
Dimensions: (h x p x l):	340 x 320 x 170 mm






## Besoin d'aide pour votre appareil ?

Contactez notre service client ou rendez-vous sur notre site web pour des informations et conseils afin de profiter au maximum de votre appareil.

### IT&M

Numéro d'entreprise 6066  
Park Forum 1110  
NL-5657 HK Eindhoven  
Pays-Bas  
Mail: [info@itmonline.nl](mailto:info@itmonline.nl)  
Website: [www.itmonline.nl](http://www.itmonline.nl)  
Téléphone: +31 40 290 11 30

 **Espressions** est une marque déposée.  
En raison de modifications mineures dans la conception ou autre, votre produit peut être différent de celui qui est présenté dans le mode d'emploi. © 2016 IT&M B.V.

