

1	TOEPASSING	3
2	BESCHRIJVING (FIG. A)	3
3	INHOUD VAN DE VERPAKKING	3
4	ALGEMENE VEILIGHEIDSVOORSCHRIFTEN	4
4.1	<i>Werkplaats</i>	4
4.2	<i>Elektrische veiligheid</i>	4
4.3	<i>Veiligheid van personen</i>	4
4.4	<i>Zorgvuldige omgang met en gebruik van elektrisch gereedschap</i>	5
4.5	<i>Service</i>	5
5	BIJZONDERE VEILIGHEIDSVOORSCHRIFTEN	5
6	GEBRUIK	6
6.1	<i>Diepteregeling</i>	6
6.2	<i>Blokkeerhendel van het freeslichaam</i>	6
6.3	<i>Stof afzuiging</i>	6
6.4	<i>Monteren van de parallelgeleider</i>	7
6.5	<i>Monteren en demonteren van frezen</i>	7
6.6	<i>Sjabloongeleider</i>	8
6.7	<i>Profieltoebehoren</i>	8
6.8	<i>Cirkels frezen</i>	8
6.9	<i>Diepte instelling</i>	9
6.10	<i>Fijnregeling</i>	9
6.11	<i>Frezen in fases</i>	9
6.12	<i>Aan/uit schakelen</i>	9
6.13	<i>Regelbare snelheid</i>	9
6.14	<i>Gebruik van de parallelgeleiding</i>	10
6.15	<i>Snijrichting</i>	10
6.16	<i>Vervangen van de koolborstels</i>	10
7	REINIGING EN ONDERHOUD	10
7.1	<i>Reiniging</i>	10
8	TECHNISCHE GEGEVENS	11
9	GELUID	11

10	SERVICEDIENST	11
11	OPSLAG	11
12	GARANTIE	12
13	MILIEU	12
14	CONFORMITEITSVERKLARING	13

BOVENFREES POWX093

1 TOEPASSING

Voor het frezen van gaten, uitsparingen, randen en verbindingen (vb. zwaluwstaart). Gebruik deze machine alleen waarvoor ze bestemd is.

Het apparaat is niet bestemd voor industrieel gebruik.



WAARSCHUWING! Lees voor uw eigen veiligheid deze gebruiksaanwijzing goed door alvorens de machine te gebruiken. Geef dit elektrisch werktuig alleen samen met deze gebruiksaanwijzing door aan anderen.

2 BESCHRIJVING (FIG. A)

- | | |
|---------------------------------------|--------------------------------------------|
| 1. Motor behuizing. | 15. Dwars(parallel) aanslag |
| 2. Bevestigingsschroef diepteregeling | 16. Fijn afregeling |
| 3. Aan/uit schakelaar | 17. Sjabloon geleider |
| 4. Beschermkap koolborstels | 18. Sleutel |
| 5. As blokkering | 19. Diepte regeling |
| 6. Handvat | 20. Freeskop |
| 7. Bevestigingsschroef dwarsgeleiders | 21. Toebehoren voor het frezen van cirkels |
| 8. Dieptegeleider | 22. Spantangen |
| 9. Diepte maataanduiding | 23. Freeskoppen |
| 10. Diepteaanslag | 24. Snelheidsregeling |
| 11. Diepteaanslag | 25. Verstelbare maat |
| 12. Diepteregeling blokkeerhendel | 26. Veiligheidsknop |
| 13. Voet | |
| 14. Stofafzuiging | |

3 INHOUD VAN DE VERPAKKING

- Verwijder alle verpakkingsmateriaal.
- Verwijder de overblijvende verpakking en de transportsteunen (indien aanwezig).
- Controleer of de inhoud van de verpakking compleet is.
- Controleer het toestel, het netsnoer, de stekker en alle toebehoren op transportschade.
- Berg het verpakkingsmateriaal op tot aan het einde van de garantieperiode. Na deze periode kunt u het via uw lokale afvalinzameling laten verwijderen.



WAARSCHUWING! Verpakkingsmateriaal is geen speelgoed! Kinderen mogen niet spelen met plastic zakken! Gevaar voor verstikking!

Parallelgeleiding
Toebehoren voor het frezen van cirkels
Spantangen
Stofafzuiging

12 houtfrezen
Sleutel
Set vervangkoolborstels



Neem contact op met uw dealer wanneer er stukken ontbreken of beschadigd zijn.

4 ALGEMENE VEILIGHEIDSVORSCHRIFTEN

WAARSCHUWING! Neem alle voorschriften door. Het niet naleven van de voorschriften kan elektrische schokken, brand en/of ernstige verwondingen veroorzaken. Het hierna gebruikte begrip „elektrisch gereedschap" heeft betrekking op elektrisch gereedschap, gevoed door het elektriciteitsnet (met elektriciteitskabel) of op batterij (snoerloos).

4.1 Werkplaats

- Hou de werkplaats proper en opgeruimd. Wanorde en een slecht verlichte werkplaats kunnen tot ongevallen leiden.
- Gebruik het apparaat niet in een omgeving waarin zich brandbare vloeistoffen, gasen of stoffen bevinden. Elektrisch gereedschap brengt vonken voort die dergelijke stoffen of dampen kunnen laten ontbranden.
- Zorg dat er geen kinderen of andere personen in de buurt zijn als u het elektrisch apparaat gebruikt. Afleiding kan ervoor zorgen dat u de controle over het toestel verliest.

4.2 Elektrische veiligheid



Controleer altijd of de netspanning overeenstemt met deze vermeld op het typeplaatje.

- De stekker van het apparaat moet in het stopcontact passen. De stekker mag op geen enkele wijze worden gewijzigd. Gebruik geen adapterstekkers in combinatie met gearde apparaten. Ongewijzigde stekkers en passende stopcontacten doen het risico op elektrische schokken afnemen.
- Vermijd lichamelijk contact met gearde oppervlakken, zoals buizen, radiators, fornuizen en koelkasten. Er bestaat een groter risico op elektrische schokken wanneer uw lichaam geaard is.
- Hou het apparaat buiten bereik van regen of vocht. Het binnendringen van water in een elektrisch apparaat verhoogt het risico op elektrische schokken.
- Gebruik de kabel niet om het apparaat te dragen of op te hangen, of de stekker uit het stopcontact te trekken. Hou de kabel buiten bereik van hitte, olie, scherpe randen of bewegende onderdelen van het apparaat. Beschadigde of in de war geraakte kabels verhogen het risico op elektrische schokken.
- Wanneer u het gereedschap buitenshuis gebruikt, gebruik dan een verlengkabel die geschikt is voor gebruik buiten. Het gebruik van een verlengkabel die geschikt is voor gebruik buitenshuis vermindert het gevaar voor een elektrische schok.
- Wanneer het gebruik van het gereedschap in een vochtige omgeving niet te vermijden is, gebruik dan een aansluitpunt dat beveiligd is met een verliesstroomschakelaar. Het gebruik van een verliesstroomschakelaar vermindert het gevaar voor een elektrische schok.

4.3 Veiligheid van personen

- Wees aandachtig. Let op wat u doet en ga verstandig aan het werk met elektrisch gereedschap. Gebruik het apparaat niet als u moe bent of onder invloed bent van drugs, alcohol of medicijnen. Eén moment van onoplettendheid bij het gebruik van het apparaat kan tot ernstige verwondingen leiden.
- Draag uw persoonlijke veiligheidsuitrusting en steeds een veiligheidsbril. Door een persoonlijke veiligheidsuitrusting (stofmasker, niet glijdende veiligheidsschoenen, een veiligheidshelm of een gehoorbescherming - afhankelijk van de aard en het gebruik van het elektrisch gereedschap) te dragen, doet u het risico op verwondingen afnemen.
- Voorkom een ongewilde inbedrijfstelling. Ga na of de schakelaar op "UIT(0)" staat voor u de stekker in het stopcontact steekt. Als u bij het dragen van het apparaat de vinger aan

de schakelaar houdt of de stekker in het stopcontact steekt terwijl het ingeschakeld is, kan dat tot ongevallen leiden.

- Verwijder instelgereedschap of schroefsleutels voor u het apparaat inschakelt. Gereedschap dat of een sleutel die zich in een draaiend onderdeel van het apparaat bevindt, kan tot verwondingen leiden.
- Overschat uzelf niet. Neem een veilige houding aan en zorg dat u uw evenwicht niet verliest. Zo kunt u het apparaat in een onverwachte situatie beter onder controle houden.
- Draag gepaste kleding. Draag geen wijde kleren en geen sieraden. Hou uw haar, kleren en handschoenen buiten het bereik van bewegende delen. Losse kleren, sieraden en lange haren kunnen door bewegende delen worden gegrepen.
- Als er stofafzuig- en stofopvanginrichtingen kunnen worden gemonteerd, moet u ervoor zorgen dat die aangesloten zijn en juist worden gebruikt. Het gebruik van dergelijke inrichtingen doet de gevaren door stof afnemen.

4.4 Zorgvuldige omgang met en gebruik van elektrisch gereedschap

- Overbelast het apparaat niet. Gebruik voor uw werk het elektrische gereedschap dat daarvoor bestemd is. Met een geschikt elektrisch apparaat werkt u beter en veiliger in het opgegeven vermogensbereik.
- Gebruik geen elektrisch apparaat waarvan de schakelaar defect is. Een elektrisch apparaat dat niet meer kan worden in- of uitgeschakeld, is gevaarlijk en moet worden hersteld.
- Trek de stekker uit het stopcontact voor u het apparaat instelt, accessoires vervangt of het apparaat opbergt. Die voorzorgsmaatregel voorkomt dat het apparaat ongewild wordt gestart.
- Bewaar ongebruikt elektrisch gereedschap buiten het bereik van kinderen. Laat personen die niet vertrouwd zijn met het apparaat of die deze gebruiksaanwijzing niet hebben gelezen, het apparaat niet gebruiken. Elektrisch gereedschap is gevaarlijk als het door onervaren personen wordt gebruikt.
- Ga zorgvuldig om met het apparaat. Controleer of de bewegende onderdelen ervan op de juiste manier werken en niet klemmen, en er geen onderdelen zo erg beschadigd zijn dat de werking van het apparaat in het gedrang komt. Laat beschadigde onderdelen eerst herstellen voor u het apparaat gebruikt. Veel ongevallen worden veroorzaakt door slecht onderhouden elektrisch gereedschap.
- Hou zaaggereedschap scherp en zuiver. Zorgvuldig onderhouden zaaggereedschap met scherpe kanten raakt minder snel geklemd en is gemakkelijker te hanteren.
- Gebruik elektrisch gereedschap, accessoires, speciaal gereedschap en dergelijke meer in overeenstemming met deze gebruiksaanwijzing en zoals het voor het type van apparaat is voorgeschreven. Hou bovendien rekening met de werkomstandigheden en de uit te voeren werkzaamheden. Het gebruik van elektrisch gereedschap voor andere doeleinden dan de voorgeschreven, kan tot gevaarlijke situaties leiden.

4.5 Service

- Laat uw apparaat uitsluitend door gekwalificeerde vaklui en met originele reserveonderdelen herstellen. Zo bent u zeker dat de veiligheid van het apparaat behouden blijft.

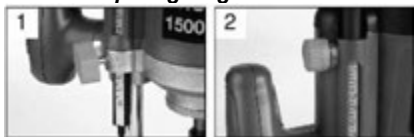
5 BIJZONDERE VEILIGHEIDSVOORSCHRIFTEN

- Zorg ervoor dat het netsnoer niet in contact komt met de snijdende frees.
- Zorg ervoor dat de geleidingsassen stevig vastzitten op de behuizing en dat ze niet kunnen lostrillen tijdens het frezen.
- Verwijder de stekker uit het stopcontact wanneer u een frees monteert.
- Schroef de freeskop stevig vast.
- Gebruik enkel frezen die geschikt zijn voor een bovenfrees. (Gebruik bv. geen frezen voor boormachines).

- Gebruik enkel in de handel voorhanden zijnde frezen met schacht van 8 mm, 12mm of 1/2".
- Gebruik indien nodig beide handen om het toestel te bedienen.
- Blokkeer nooit de ON schakelaar.
- Blijf buiten het bereik van de draaiende frees.
- Plaats het toestel steeds met een draaiende frees op het werkstuk.
- Houd rekening met de snij richting: beweeg het werkstuk steeds tegen de snij richting in.
- Verwijder de frees uit het toestel als de klus geklaard is .
- Houtstof is schadelijk voor de gezondheid. Draag steeds een mondmasker of zorg voor stofafzuiging.
- Draag steeds een veiligheidsbril, gehoorbescherming en een mondmasker.
- Respecteer de algemene veiligheidsvoorschriften voor het behandelen en gebruiken van elektrisch gereedschap.

6 GEBRUIK

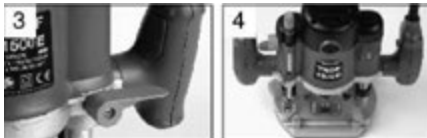
6.1 Diepteregeling



De diepteregeling bevindt zich aan de linkerkant van de bovenfrees. Deze regelbare diepte-instelling dient om de freesdiepte te beperken.

Draai de vergrendelingschroef (Fig. 1) los in tegen wijzerzin. Draai in wijzerzin of tegenwijzerzin aan de regelschroef (Fig. 2) om de diepteregeling aan te passen.

6.2 Blokkeerhendel van het freeslichaam



Wanneer u het toestel langs voor bekijkt, bevindt deze hendel zich aan de linker achterzijde. (Fig. 3). Wanneer u het freeslichaam naar beneden duwt komt dit onder spanning te staan. Let op wanneer u de hendel (Fig. 4) opnieuw deblokkeert, u moet een neerwaartse tegendruk uitoefenen terwijl u de hendel geleidelijk los draait. Wanneer u deze tegendruk langzaam vermindert zullen de veren het freeslichaam opnieuw in zijn hoogste stand brengen.

OPGELET: De machinebehuizing staat opgespannen met een veer. Wanneer u de vergrendelingshendel loszet zal ze naar de hoogste positie terugveren.

6.3 Stof afzuiging



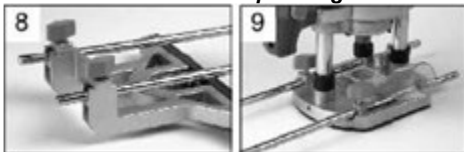
Wij raden u aan om het mondstuk voor de stofafzuiging te gebruiken. Schaf uzelf een geschikt stofafzuigstelsysteem aan of bevestig een afzuigslang aan de uitgang. Het mondstuk moet naar achter gericht worden (Fig. 5). Bevestig het met de 2 bijgeleverde bouten en moeren.



Hou het mondstuk op zijn plaats en leg de frees plat. Duw de lange bouten door de machinebasis tot in de gaten van het mondstuk (Fig. 6), plaats de moeren in de zeskantige uitsparing (Fig. 7) van het mondstuk en schroef de bouten met aangepaste kracht vast tot het mondstuk mooi op zijn plaats bevestigd is. Herhaal deze procedure aan de andere kant.

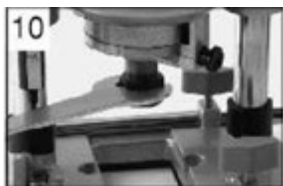
Opgepast: stof kan ademhalingsproblemen veroorzaken. Bepaald plaatmateriaal is giftig bij inhalatie. Verwijder alle stof van het toestel na gebruik.

6.4 Monteren van de parallelgeleider



Vind de parallelgeleider en de geleiderstaven. Duw de geleiderstaven in de daarvoor voorziene openingen van de parallelgeleider en zet ze vast met de 2 blokkeerschroeven (Fig. 8). Inspecteer de machinebasis en de 4 hechtpunten. Draai de blokkeerschroeven los en schuif nu de 2 geleidingstaven in de freesvoet (Fig. 9). Blokkeer eveneens met de blokkeerschroeven. De parallelgeleider kan naar believen op verschillende breedtes ingesteld worden, en laat u toe verschillende parallelle bewerkingen uit te voeren.

6.5 Monteren en demonteren van frezen



De bovenfrees wordt geleverd met een set van houtfreesen met 12mm schacht. Er zijn verschillende profielen beschikbaar. Bijvoorbeeld om een decoratieve rand te frezen aan een rand. De machine wordt geleverd met twee spantangen voor freeskoppen van 8 en 12 mm. Er bestaan verschillende snijkoppen voor verschillende vormen.

Sommige frezen zijn te groot om net de stofafzuiging te dunnen gebruiken. Indien dit het geval is draag dan steeds een mondmasker.

LET OP: trek steeds de stekker uit bij verwisselen van frees.

Om het overgangsstuk te vervangen dient men de spindel blokkeerknop ingedrukt te houden en met de bijgeleverde sleutel in tegenwijzerzin, de wartel (Fig. 10) los te draaien. Verwijder het overgangsstuk en maak de as (Fig. 11) schoon. Breng een ander overgangsstuk in. Om een frees te monteren draait u de wartel los genoeg en schuif de freesschacht in het overgangsstuk (Fig. 12). Zorg ervoor dat ten minste 20 mm of de halve lengte van de freesschacht in de freeskop zit. Indien u de frees minder diep monteert draait deze onregelmatig rond en kan deze lostrillen. Houd de spindel blokkeerknop in gedrukt en draai de wartel stevig vast. Controleer tijdens het werk regelmatig of de frees nog stevig vastzit.

Let op: Behandel frezen omzichtig. Ze zijn zeer scherp en kunnen snijwonden veroorzaken.

Let op: Controleer of de frees stevig vastzit voor u de machine inschakelt.

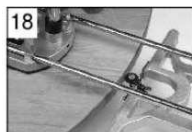
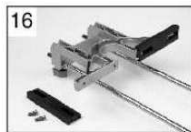
6.6 Sjabloongeleider



De sjabloongeleider wordt aan de freesbasis bevestigd en zorgt ervoor dat een bepaald profiel kan gevolgd worden. Niet alle afmetingen van frezen kunnen hiervoor gebruikt worden. De opening beperkt de bruikbare diameter van de frees.

De stofafzuiging kan samen met dit hulpstuk gebruikt worden. Om de sjabloongeleider te monteren legt u de frees op de zijkant, verwijder de 2 bouten van de stofafzuiging. Verwijder de vier kruisschroeven die de plastic zool met de freesbasis verbinden (Fig. 13). Let op de uitsparing in de plastic voet. Plaats de sjabloongeleider in de uitsparing met de uitstulping naar buiten (Fig. 14). Plaats de plasticen zool op de freesbasis zodat de gaten overeenkomen met de getapte gaten in de freesbasis en schroef de 4 kruisschroeven opnieuw vast (Fig. 15). Installeer de stofafzuiging opnieuw en bevestig met moeren en bouten.

6.7 Profieltoebehoren



De bijgeleverde hulpstukken kunnen gebruikt worden om een omtrek te volgen of te kopiëren of om een profiel naar binnen toe te kopiëren. Neem de parallelgeleiding, maak de plasticen geleidingen los door de 4 kruisschroeven te verwijderen (Fig. 16). Bewaar ze zorgvuldig voor later gebruik. Breng het metalen hulpstuk aan (Fig. 17) en zet vast met 2 kruisschroeven. Duw de parallelgeleidingen in de freesbasis. Monteer de frees met het gewenste profiel voor deze job. Positioneer het werkstuk zorgvuldig en begin te frezen (Fig. 18).

6.8 Cirkels frezen

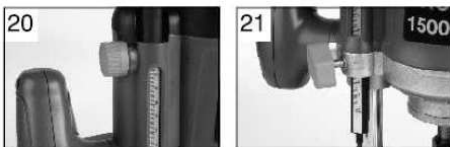


Er werden ook accessoires voor het uitsnijden van cirkels meegeleverd.

Met dit toebehoren freest u perfecte cirkels.

Bevestig een van de parallelgeleiders aan de freesbasis (Fig. 19). Monteer het hulpstuk voor het frezen van cirkels aan de andere zijde van de geleider. U kunt het blokkeren op elke gewenste afstand. Plaats de punt van de stift op het middelpunt van de te frezen cirkel. Druk de punt zachtjes in het werkopervlak zodat deze niet meer verschuift. Nu kan je de cirkel frezen.

6.9 Diepte instelling



Om de diepte in te stellen: zet de blokkeerhendel voor de hoogtegeleiding los en druk de frees naar beneden totdat de gewenste diepte wordt bereikt. Zet de blokkeerhendel opnieuw vast. (Vergrendelingshendel voor de hoogte van de machinebehuizing). Om de frees op een vaste diepte in te stellen kan je vooraf de diepteaanslag (Fig. 20) instellen op de gewenste diepte en vastzetten met de vergrendeling (Fig. 21).

6.10 Fijnregeling



Om de diepteregeling nauwkeurig in te stellen gebruik je de 'diepte fijnregel'-knop (Fig. 22). Draai in wijzer- of tegen wijzerzin om de diepte in te stellen.

6.11 Frezen in fases



Wanneer een diepte moet uitgefreesd worden in verschillende fases (te veel om in 1 maal weg te frezen) gebruik je de revolverkop van de diepteaanslag als hulp. Stel m.b.v. de diepteschaal de gewenste diepte in op de laagste positie van de diepteaanslag op de revolverkop. Draai de revolverkop zó dat het hoogste punt zich onder de diepteaanslag bevindt en frees de eerste laag weg (Fig. 23). Herhaal dit met de tweede laagste en tenslotte met de laagste instelling (=gewenste diepte). Indien de weg te frezen diepte niet zo groot is, kan dit in 2 stappen gebeuren.

6.12 Aan/uit schakelen



Neem de handvaten van de machine stevig vast. Wanneer de voorzijde naar je toe gericht is zit de on/off schakelaar op het rechter handvat (Fig. 24). Houd de veiligheidsschakelaar ingedrukt, druk vervolgens de on/off schakelaar in om de machine te starten. De veiligheidsschakelaar moet niet ingedrukt blijven, deze blijft automatisch in positie tot u de on/off schakelaar weer loslaat. Om de motor te stoppen: laat de on/off schakelaar los, de veiligheidsschakelaar wordt automatisch ontgrendeld.

6.13 Regelbare snelheid



De snelheidsregeling bevindt zich op de voorzijde van het motorhuis (Fig. 25). Draai aan de knop om de snelheid te verhogen of te verlagen. Hoe kleiner de diameter van de freeskop, hoe hoger de snelheid moet zijn. Hoe groter de diameter van de freeskop, des te lager de snelheid. Wanneer de omtreksnelheid van de frees te hoog is laat dit schroeiplekken achter in het hout. **Opgelet:** Wijzig de snelheid niet tijdens het frezen (belaste motor).

6.14 Gebruik van de parallelgeleiding

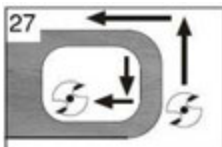


De parallelgeleiding kan gebruikt worden om te frezen evenwijdig aan de kant van het werkstuk. Maak de 4 schroeven die de geleiding blokkeren los en schuif deze in of uit tot de gewenste afstand bereikt is; zet de 4 schroeven opnieuw vast. Druk de geleider tegen de rand van het werkstuk en begin te frezen.

Opgelet: abnormale trillingen kunnen te wijten zijn aan een

botte frees.

6.15 Snijrichting



Om te vermijden dat de frees springt en om een mooi resultaat te verkrijgen is het aangewezen om 'buiten' freeswerk in tegenwijzerzin en 'binnen' freeswerk in wijzerzin uit te voeren (Fig. 27).

6.16 Vervangen van de koolborstels



Als de machine ondermaats presteert of je merkt abnormale vonkvorming (zichtbaar door de ventilatie openingen) dan moeten de koolborstels vervangen worden. Verwijder het schroef dekseltje van de koolborstelbehuizing (Fig. 28) met een schroevendraaier. Verwijder de versleten borstels en breng de nieuwe in (Fig. 29). Plaats het dekseltje terug op zijn plaats. Herhaal aan de andere zijde. In het begin zullen de nieuwe borstels nog erg vonken, net zolang tot zij de vorm van de motor hebben aangenomen. Herhaal deze procedure aan de andere kant.

Opgelet: Vervang de koolborstels steeds per paar.

Opgelet: Trek steeds de stekker uit het stopcontact voor je enig elektrische afschermkap/deksel verwijdert.

7 REINIGING EN ONDERHOUD



Opgelet! Trek de netstekker uit de contactdoos alvorens werkzaamheden aan het apparaat te verrichten.


7.1 Reiniging

- Reinig de ventilatiesleuven van de machine om oververhitting van de motor te voorkomen.
- Reinig regelmatig de behuizing van de machine met een zachte doek, bij voorkeur na ieder gebruik.
- Houd de ventilatiesleuven vrij van stof en vuil.
- Als het vuil niet verwijderd kan worden, gebruik dan een zachte doek bevochtigd met zeepwater.



Gebruik nooit oplosmiddelen zoals benzine, alcohol, ammoniakwater, etc.
Deze oplosmiddelen kunnen de plastic onderdelen beschadigen.

8 TECHNISCHE GEGEVENS

Voeding	230 ~240V / 50 Hz
Opgenomen vermogen	1500 W
Toerental onbelast	6000-26000 min ⁻¹
Asdiameter van de frees	12 mm
Beschermingsklasse	 II
Snoer	3 m
Gewicht	4,9 kg

9 GELUID

Geluidswaarden gemeten volgens de van toepassing zijnde standaard. (K=3)

Lpa (Geluidsdruk niveau)	87 dB(A)
Lwa (Geluidsprestatie niveau)	98 dB(A)



OPGELET! Het geluidsvermogeniveau kan de 85 dB(A) overschrijden. In dat geval moet persoonlijke gehoorbescherming gedragen worden.

aw (Trilling):	5,96 m/s ²	K = 1.5 m/s ²
----------------	-----------------------	--------------------------

10 SERVICEDIENST

- Beschadigde schakelaars moeten in de werkplaats van onze klantendienst hersteld worden.
- Wanneer de voedingskabel (of de stekker) beschadigd is, moet hij worden vervangen door een specifieke voedingskabel, die bij onze klantendienst (serviceafdeling - zie laatste pagina) verkrijgbaar is. Het vervangen van de voedingskabel mag uitsluitend worden uitgevoerd door onze klantendienst (serviceafdeling - zie laatste pagina) of een gekwalificeerde persoon (een vakman op het vlak van elektriciteit).

11 OPSLAG

- Reinig zorgvuldig de gehele machine en het toebehoren.
- Berg de machine op buiten het bereik van kinderen, in een stabiele en veilige positie en op een droge plaats met een gematigde temperatuur. Vermijd te hoge en te lage temperaturen.
- Bescherm de machine tegen direct invallend licht. Bewaar ze, indien mogelijk, op een donkere plaats.
- Bewaar de machine niet in plastic of Nylon zakken om te vermijden dat er zich vocht ophoopt.

12 GARANTIE

- Dit product is gewaarborgd gedurende een periode van 36 maanden die begint vanaf de datum van aankoop door de eerste koper.
- Deze garantie dekt alle materiaal- of productiefouten met uitsluiting van: defecte onderdelen onderhevig aan normale slijtage zoals lagers, borstels, kabels, stekkers of accessoires zoals boren, boorbits, zaagbladen enz., beschadigingen of defecten die voortvloeien uit onjuist gebruik, ongelukken of modificaties, alsook de transportkosten.
- Deze garantie dekt alle materiaal- of productiefouten met uitsluiting van: batterijen, laders, defecte onderdelen onderhevig aan normale slijtage zoals onder meer lagers, borstels, kabels, stekkers,... Ook accessoires zoals boren, boorbits, zaagbladen enz., vallen niet onder de garantie.
- Vallen ook niet onder de garantiebepalingen: beschadigingen en/of defecten die voortvloeien uit onjuist gebruik.
- Wij wijzen tevens alle verantwoordelijkheid af voor elk lichamelijk letsel welke het gevolg is van onjuist gebruik van het toestel.
- Herstellingen mogen enkel gebeuren door een erkende klantenservice voor Powerplus gereedschappen.
- Meer informatie kan u steeds bekomen op het nummer 00 32 3 292 92 90.
- Eventuele transportkosten zijn steeds voor rekening van de klant, tenzij schriftelijk anders overeengekomen werd.
- Tevens kan geen aanspraak gemaakt worden op de garantie wanneer de schade aan het toestel het gevolg is van nalatig onderhoud of overbelasting.
- Zeker uitgesloten van de garantie is schade als gevolg van vochtsinspeling, overmatige stofindringing, moedwillige beschadiging (met opzet of door grove onachtzaamheid), ondoelmatig gebruik (gebruik voor doeleinden waarvoor het toestel niet geschikt is), onoordeelkundig gebruik (o.a. niet respecteren van de instructies gegeven in de handleiding), ondeskundige montage, blikseminslag, verkeerde netspanning. Deze lijst is niet limitatief.
- De aanvaarding van claims onder garantie geeft in géén geval aanleiding tot verlenging van de garantieperiode noch tot het aanvangen van een nieuwe garantieperiode in geval van een vervanging van het toestel.
- Toestellen of onderdelen die onder waarborg vervangen werden, worden daardoor eigendom van Varo NV.
- We behouden ons het recht voor om elke garantieclaim te weigeren waarbij de aankoop niet kan worden geverifieerd of waarbij het duidelijk is dat het product niet correct werd onderhouden (propere ventilatiesleuven, regelmatig vervangen koolborstels, ...).
- Uw aankoopbon moet worden bewaard als bewijs van de aankoopdatum.
- Uw gereedschap moet als geheel naar uw dealer worden teruggebracht in een aanvaardbare staat van netheid, in zijn originele kunststof koffer (indien van toepassing op het product) en het moet vergezeld zijn van uw bewijs van aankoop.

13 MILIEU



Indien u, na zekere tijd, beslist uw machine te vervangen, werp deze dan niet weg bij uw huishoudelijk afval maar doe dit op een milieuvriendelijke wijze.

Het elektrische afval mag niet op dezelfde manier behandeld worden dan het gewone huishoudelijke afval. Breng het naar een recyclagecentrum op plaatsen waar zulke gepaste installaties bestaan. Raadpleeg de plaatselijke instanties of de verkoper voor adviezen over inzameling en verwerking.

14 CONFORMITEITSVERKLARING



VARO N.V. - Joseph Van Instraat 9 - BE2500 Lier - BELGIUM, verklaart dat,

Product : Bovenfrees
Handelsmerk : POWERplus
Model : POWX093

voldoet aan de Essentiële Eisen en andere van toepassing zijnde voorschriften van de Europese Richtlijnen, gebaseerd op de toepassing van de geharmoniseerde Europese normen. Elke niet toegelaten modificatie van het apparaat maakt deze verklaring nietig.

Europese richtlijnen (inclusief hun wijzigingen, indien van toepassing):

2004/108/EG
2006/42/EG

Europese Richtlijnen en hun wijzigingen:

EN60745-1 : 2009
EN60745-2-17 : 2010
EN55014-1 : 2006
EN55014-2 : 1997
EN61000-3-2 : 2006
EN61000-3-3 : 2008

Ondergetekende handelt in opdracht en in onmiddellijke vertegenwoordiging van het bedrijfsmanagement,

Philippe Vankerkhove
Certificatiemanager
Datum: 31/01/2012