

# Lenco

L-90

HOUTEN DRAAITAFEL MET USB  
AANSLUITING EN INGEBOUWDE  
VOORVERSTERKER



**Gebruikershandleiding**

[www.lenco.com](http://www.lenco.com)

V1.0

## Inhoudsopgave

Wat zit er in de doos? .....	3
De draaitafel verkennen.....	4
Aan de slag gaan.....	5
Waar te plaatsen .....	5
Installatie van de draaitafel.....	5
Basisbediening .....	6
Platen afspelen.....	6
De draaitafel voor de eerste keer met een computer verbinden.....	6
Softwareconfiguratie (Windows XP, Vista, MAC) .....	7
Software installatie & configuratie (Windows 7).....	8
Platen digitaliseren .....	10
Audacity snelgids.....	10
Onderhoud.....	20
De naald vervangen .....	20
De cartridge demonteren.....	20
Een nieuwe cartridge plaatsen .....	20
Aanbevelingen van Lenco .....	20
Problemen oplossen .....	21
Specificaties .....	22
Onderdelenlijst.....	22
Veiligheidsinstructies .....	23
Verklaring van Conformiteit.....	<b>Fout! Bladwijzer niet gedefinieerd.</b>
Verspreid geen auteursrechtelijk beschermd materiaal.....	25
Disclaimer .....	26
Service en ondersteuning.....	<b>Fout! Bladwijzer niet gedefinieerd.</b>
Einde levensduur.....	<b>Fout! Bladwijzer niet gedefinieerd.</b>

## Beste klant,

Hartelijk dank voor het kopen van dit Lenco product. Kwaliteit en gebruiksvriendelijkheid zijn onze prioriteit. Om u optimaal van deze tablet te kunnen laten genieten, hebben wij dit product vervaardigd met gebruikmaking van hoge kwaliteitsstandaarden, -materialen, -componenten en zorg.



Leest u alstublieft alle veiligheidsinstructies en nationale beperkingen voordat u deze tablet in gebruik neemt.

### Opmerking:

De gebruikershandleiding is voor de ontwikkeling van dit product gedrukt. Wanneer bedieningsgemak of andere functies verbeterd dienden te worden, had de productspecificatie zelf prioriteit boven deze handleiding.

In zulke gevallen kan het zijn dat de gebruikershandleiding niet geheel met alle functies van het daadwerkelijke product overeenkomt. Daarom kan het zijn dat het daadwerkelijke product en de verpakking, evenals de naam en illustratie, verschillen van de handleiding. Het scherm dat als voorbeeld wordt weergegeven in deze handleiding kan verschillen van het daadwerkelijke scherm.

Lenco is niet aansprakelijk voor enige gevolgschade.

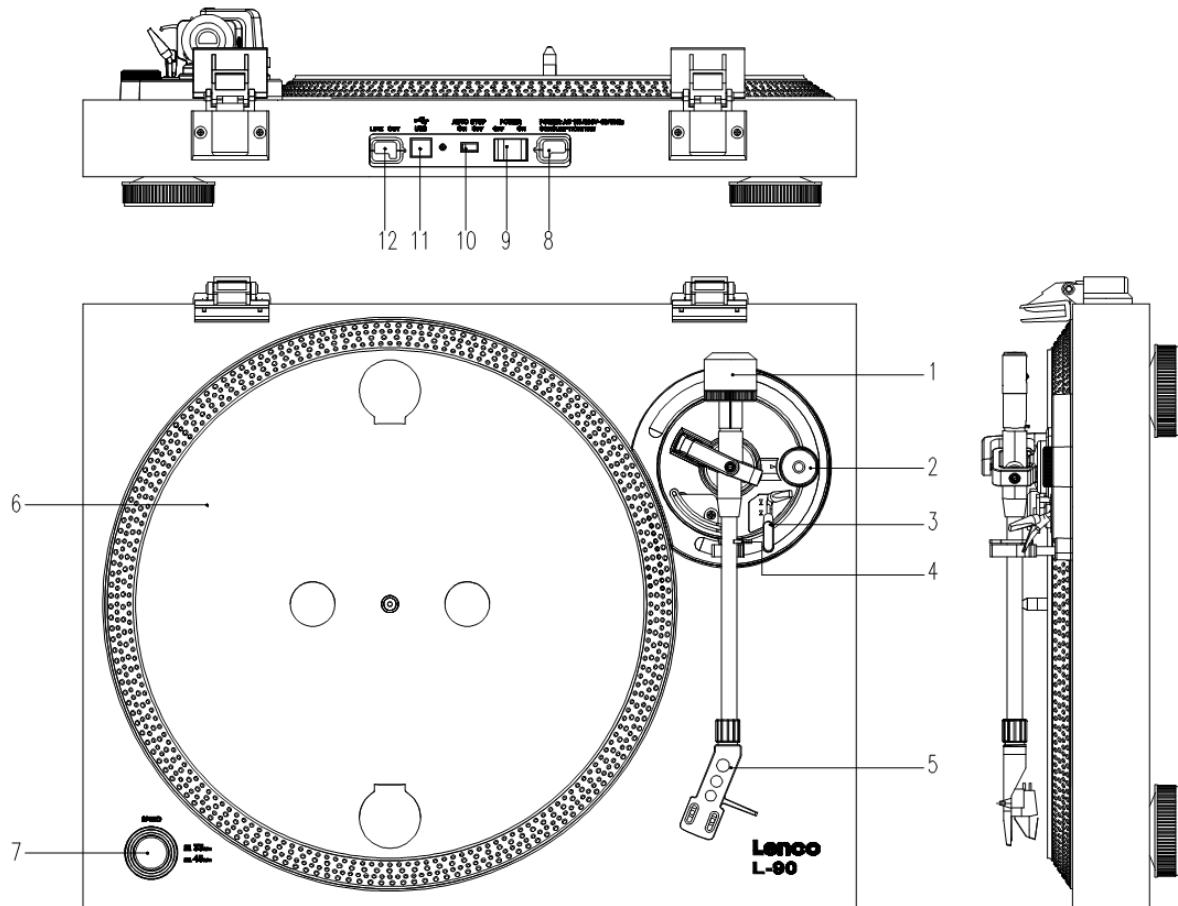
## Wat zit er in de doos?

Deze platenspeler is met de grootst mogelijke zorg samengesteld. Mocht er echter een accessoire missen, neemt u dan alstublieft meteen contact op met uw lokale dealer.

De volgende accessoires worden geleverd bij dit product:

1 x Draaitafel	2 x Scharnieren
1 x Cartridge	1 x USB kabel
1 x Plateau inclusief riem	1 x Single puck
1 x Rubberen plaat	
1 x Stofkap	1 x Quick Guide

## De draaitafel verkennen



1. Tegenwicht, gebruik het tegenwicht om de arm in evenwicht te houden.
2. Anti-skating regelaar: stelt de anti-verplaatsingsstand in. Gebruik deze stand om te voorkomen dat de cartridge richting het midden balanceert.
3. Hefboom voor de arm: verlaagt of verhoogt de arm.
4. Slot voor arm: Zet de arm op slot wanneer de draaitafel niet gebruikt wordt.
5. Kop: houdt de afneembare naald vast. Wanneer de draaitafel niet gebruikt wordt is het aan te raden de afneembare beschermingshoes over de naald te plaatsen.
6. Plateau: hierop plaatst u uw langspeelplaat voordat u deze afspeelt.
7. 33/45 RPM schakelaar: stel de afspeelsnelheid in.
8. Voedingskabel: sluit de draaitafel aan op een stopcontact.
9. Aan/uit-schakelaar: schakelt het apparaat uit.
10. Auto stop schakelaar: deze functie is alleen voor 33 RPM platen. Nadat de plaat is afgelopen stopt het plateau automatisch met draaien.
11. USB poort: sluit de draaitafel aan op uw computer.
12. Uitlijningskabel: sluit de draaitafel aan op een mixer of audio-systeem.

**Belangrijke mededeling:** Deze draaitafel heeft een ingebouwde versterker om schade aan de draaitafel of uw audio-systeem te voorkomen. Sluit deze draaitafel niet aan op uw audi—systeem via de telefooningang, omdat deze ingang ook versterkt is.

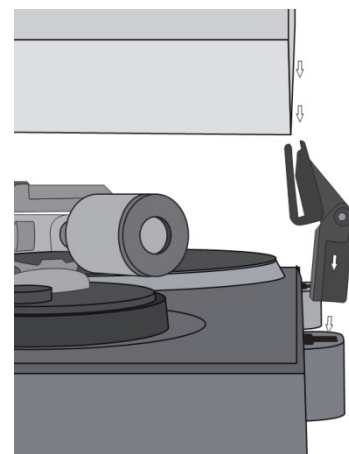
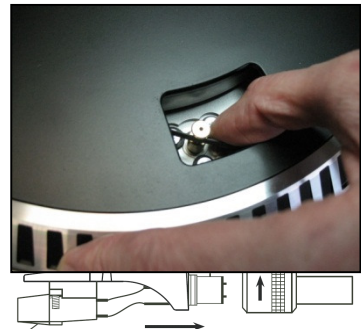
## Aan de slag gaan

### Waar te plaatsen

Houdt de draaitafel uit direct zonlicht. Wanneer de draaitafel niet gebruikt wordt, plaats deze dan op een robuuste ondergrond waarvan het oppervlak vlak en stevig dient te zijn, zodat de draaitafel niet kan vallen. Zorg ervoor dat de draaitafel zo opgeborgen wordt dat er niets op kan vallen, omdat druk de draaitafel kan beschadigen of doen breken. Voorkom te allen tijde het insteken van kleine objecten in de ventilatiegaten of openingen.

### Installatie van de draaitafel

1. Open de doos en haal alle onderdelen eruit.
2. Zet het plateau op de draaitafel en monteer de riem. De riem hoort aan de onderkant van het plateau geplaatst te worden.
3. Installeer de cartridge door deze op de arm te plaatsen. Draai de schroef van de anti-skating regelaar aan totdat de cartridge vast zit.
4. Monteer het tegenwicht en stel deze in.
  - Schroef het tegenwicht op de arm.
  - Haal de arm uit het slot.
  - Verwijder de beschermhuls van de naald. Zorg ervoor dat u de naald niet aanraakt en dat de naald niets aanraakt.
  - Til de arm omhoog van de armsteun en doe de armsteun omlaag.
  - Verplaats het tegenwicht **voorzichtig** een klein beetje naar links of rechts tot de arm in balans is en in horizontale richting zweeft.
  - Breng de arm terug naar de armsteun en vergrendel de armsteun zodanig dat de arm niet kan bewegen gedurende de installatie.
  - Verplaats het zwarte plastic onderdeel van het tegenwicht richting 0. De 0 hoort op één lijn te staan met de rode lijn van de arm. Zorg ervoor dat u het metalen deel niet verplaatst.
  - Draai het metalen onderdeel naar links om de druk op de naald te vergroten. Lenco beveelt een naaldruk van 2,5 aan.
5. Stel anti-skating in. Lenco raadt aan om de anti-skating in te stellen op ongeveer de helft van de naalddruk, probeer zelf verschillende instellingen voor de beste resultaten.
6. Plaats de scharnieren en monteer de stofkap.
7. Sluit de voedingskabel aan op het stopcontact.
8. Sluit de uitlijningskabels aan op een mixer of HiFi systeem.



**Belangrijke mededeling:** Deze draaitafel heeft een ingebouwde versterker om schade aan de draaitafel of uw audio-systeem te

voorkomen. Sluit deze draaitafel niet aan op uw audio-systeem via de telefooningang, omdat deze ingang ook versterkt is.

## Basisbediening

### Platen afspelen

Zet de aan/uit-schakelaar aan de achterkant van de draaitafel op "aan". Open de stofkap en plaats de plaat op het plateau. Wanneer u een single wilt afspelen, vergeet dan niet om de single puck eerst te plaatsen.

Stel de juiste RPM snelheid in.

- Verwijder de beschermhuls van de naald
- Haal de arm uit het slot op de armsteun
- Beweeg de arm richting de plaat, het plateau begint nu te draaien
- Plaats voorzichtig de arm op de plaat. Vergeet niet om de hefboom van de arm lager te zetten

Wanneer u een plaat tijdens het afspelen wilt onderbreken tilt u de hefboom van de arm op. Om de plaat te stoppen kunt u het terug op de armsteun plaatsen. Wanneer een plaat is afgelopen stopt het plateau met draaien\*.

\*Hiervoor dient auto-stop aan te staan.

### De draaitafel voor de eerste keer met een computer verbinden



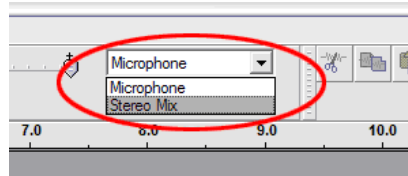
- Aangezien deze draaitafel plug-en-play is, hoeven er geen besturingsprogramma's geïnstalleerd te worden.
- Haal de draaitafel uit de mixer of het Hi-Fi systeem voordat u deze met de computer verbindt.
- De bijgeleverde software is een applicatie van derden en Lenco handelt daarom geen vragen of problemen af die betrekking hebben op deze software.

1. Zet de computer aan
2. Sluit de draaitafel aan op een stopcontact
3. Zet de aan/uit-schakelaar aan de achterkant van de draaitafel op "aan".
4. Sluit de draaitafel aan wanneer de computer is opgestart. De computer zal nu de besturingsprogramma's installeren.
5. Nadat de besturingsprogramma's geïnstalleerd zijn dient u de Audacity software te installeren.
  - Voor windows gebruikers; voer de CD in of download de nieuwste software via <http://audacity.sourceforge.net>
  - Voor MAC gebruikers; download de nieuwste software via <http://audacity.sourceforge.net>

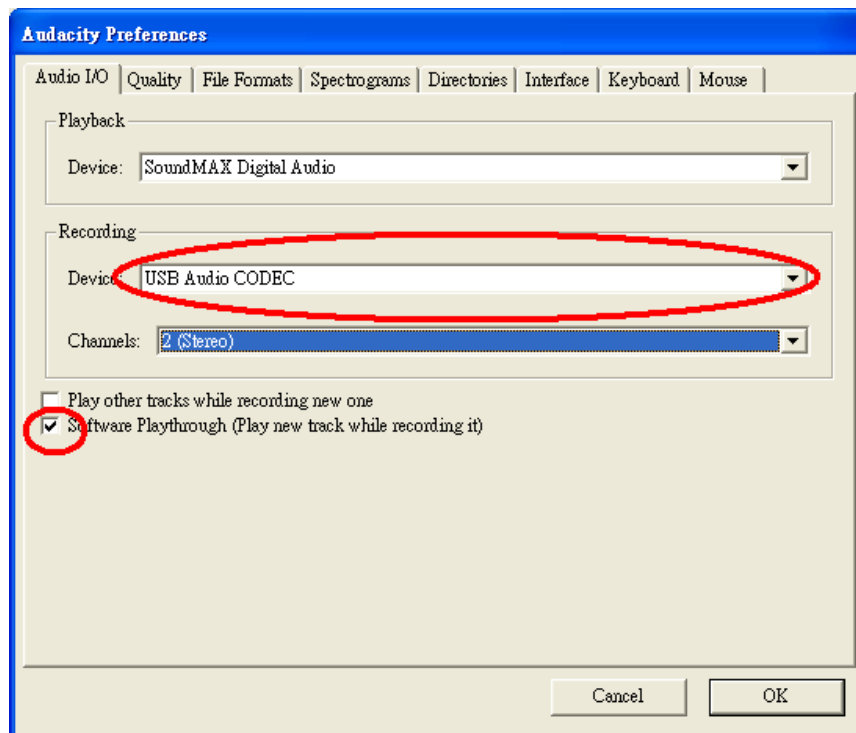
**Belangrijk:** Zorg ervoor dat uw computer de draaitafel herkent als een opnameapparaat. Vooral Windows heeft de neiging om de draaitafel standaard als afspeelapparaat in te stellen. Wanneer de draaitafel ingesteld is als afspeelapparaat kan Audacity uw platen niet opnemen.

## Softwareconfiguratie (Windows XP, Vista, MAC)

1. Sluit de draaitafel aan op de computer.  
*Opmerking: Koppel de draaitafel los van uw audiosysteem voordat u de draaitafel aansluit op uw PC.*
2. Start de Audacity-software
3. Klik op Microphone in het drop-down menu en selecteer "Stereo Mix"



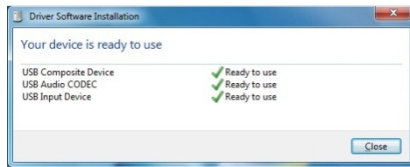
4. Selecteer het "Edit" menu en daarna "Preferences"
5. Selecteer het USB-audioapparaat onder het kopje "Recording", zoals getoond.
6. Selecteer "Software Playthrough" om de audio tijdens het opnemen te laten horen.



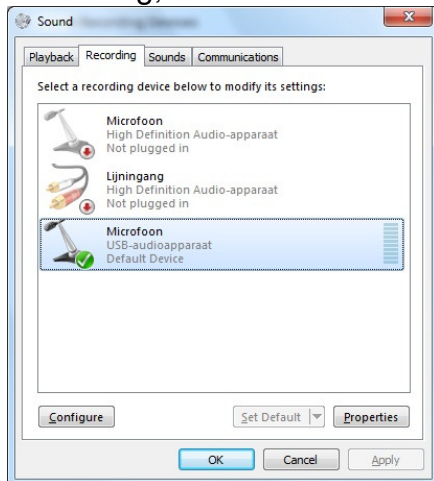
7. Druk op OK om de instellingen op te slaan.
8. De software is nu klaar om te starten met opnemen.

## Software installatie & configuratie (Windows 7)

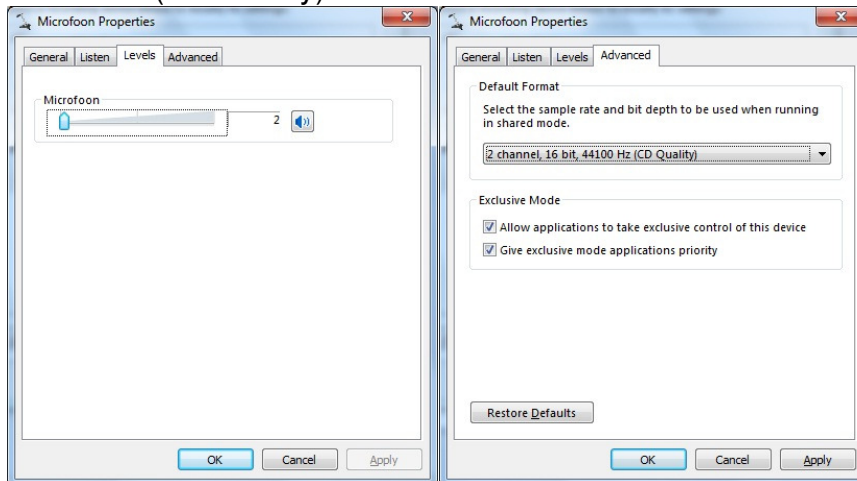
1. Sluit de draaitafel aan op het stopcontact.
2. Sluit de draaitafel met behulp van de USB-poort aan op uw computer en wacht enkele seconden tot de onderstaande popup op uw scherm verschijnt.



3. Klik op Sluiten.
4. Klik met de rechtermuisknop op het luidspreker-icoontje (taakbalk) en selecteer Recording, het onderstaande scherm verschijnt:

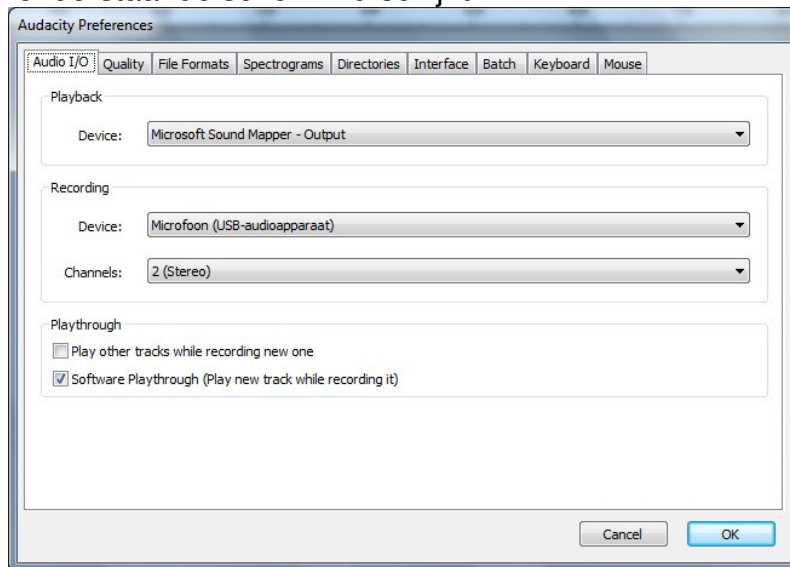


5. Klik op Microphone USB audio device.
6. Klik op Eigenschappen.
7. Ga naar de Tab "Levels" en schuif de volumeschuif omlaag naar niveau 2 zoals getoond in het onderstaande voorbeeld.
8. Ga naar de Tab Advanced en selecteer in het pull-down menu: 2 Channel, 16 bit, 44100 Hz (Cd-Quality).



9. Klik op Toepassen, OK en nogmaals OK (nu zijn alle programma's gesloten).
10. Plaats de CD met Audacity-software in de CD-ROM of download de software gratis via <http://audacity.sourceforge.net/>.
11. Voer de installatie uit zoals beschreven in de handleiding.
12. Start de Audacity-software.

13. Ga naar de taakbalk en klik op "Edit" en daarna op "Preferences". Het onderstaande scherm verschijnt:



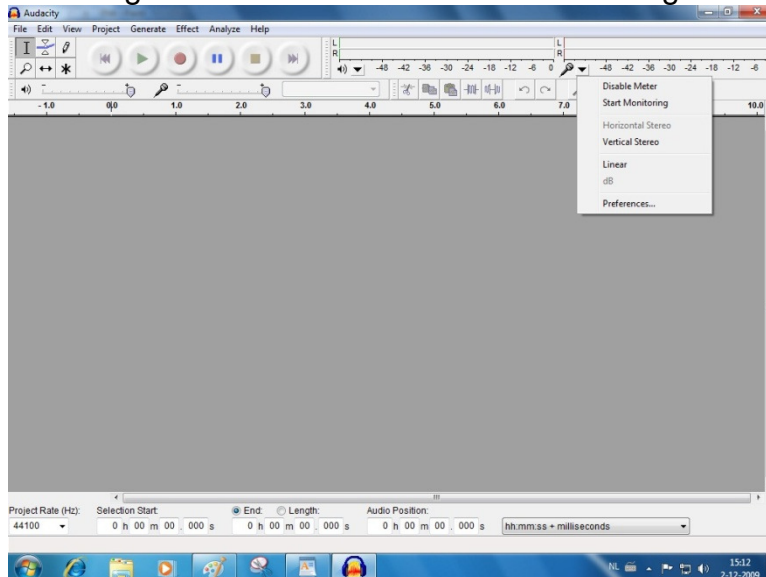
14. Selecteer in het pull-down menu "Recording", "Device" de optie Microphone (USB-audio device).

15. Selecteer in het pull-down menu "Channels" de optie "2 (stereo)".

16. Zet een vinkje bij het vakje "Software Playthrough (Play new track while recording it)".

17. Klik op OK.

18. Klik op het microfoon-icoontje en daarna in pull-down menu op start monitoring, zoals getoond in de onderstaande afbeelding.



De software is nu ingesteld en u kunt beginnen met het digitaliseren van uw platen.

## Platen digitaliseren



- Aangezien deze draaitafel plug-en-play is zijn er geen besturingsprogramma's nodig.
  - Haal de draaitafel uit de mixer of het Hi-Fi systeem voordat u deze met de computer verbindt.
  - De bijgeleverde software is een applicatie van derden en Lenco handelt daarom geen vragen of problemen af die betrekking hebben op deze software.
1. Zet de computer aan
  2. Sluit de draaitafel aan op een stopcontact
  3. Zet de aan/uit-schakelaar aan de achterkant van de draaitafel op "aan".
  4. Sluit de draaitafel aan wanneer de computer is opgestart en start de Audacity software op.

**Belangrijk:** Zorg ervoor dat uw computer de draaitafel herkent als een opnameapparaat. Vooral Windows heeft de neiging om de draaitafel standaard als afspeelapparaat in te stellen. Wanneer de draaitafel ingesteld is als afspeelapparaat kan Audacity uw platen niet opnemen.

## Audacity snelgids

Voor de complete handleiding, bezoek <http://audacity.sourceforge.net/>

### Werkbalken



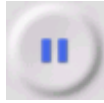
- |  |  |
|--|--|
|  | Selectie-tool – hier kunt u het bereik van de audio die u wilt bewerken of beluisteren selecteren.                                   |
|  | Envelop-tool – voor het veranderen van het volume naar gelang de tijd verstrijkt.  |
|  | Teken-tool – voor het aanpassen van afzonderlijke samples.   |
|  | Zoom-tool – voor in- en uitzoomen.   |
|  | Timeshift-tool – om tracks naar links of naar rechts te schuiven.  |
|  | Multi-tool – hiermee kunt u al deze tools in een keer gebruiken, afhankelijk van de locatie van de muis en de toetsen die u indrukt. |

### Audioknoppen

- |  |  |
|--|--|
|  | Ga naar start – verplaatst de cursor naar tijdstip 0. Als u op dit punt op Play drukt, dan zal uw project vanaf het begin afspelen.                                    |
|  | Play – start het afspelen van audio op de positie van de cursor. Als er een bepaald gedeelte is geselecteerd, dan zal alleen dat gedeelte worden afgespeeld.           |
|  | Loop – als u de Shift-toets ingedrukt houdt, dan zal de Play-toets in een Loop-toets veranderen. Hiermee kunt het geselecteerde gedeelte herhalen en blijven afspelen. |



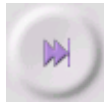
Record – start het opnemen van audio met de sample-rate van het project (de sample-rate in de linkeronderhoek van het venster). De nieuwe track start op de huidige positie van de cursor, dus klik eerst op "Skip to Start" als u wilt dat de track begint op tijdstip 0.



Pause – stopt het afspelen of opnemen tijdelijk tot u nogmaals op Pause drukt.



Stop – stopt het opnemen of afspelen. U moet dit doen vóór het toevoegen van effecten, opslaan of exporteren.



Ga naar einde – verplaatst de cursor naar het einde van de laatste track.

### De werkbalk voor bewerken



Alle knoppen op deze werkbalk voeren acties uit – en met een paar uitzonderingen, zijn het allemaal snelkoppelingen van bestaande menu-items, zodat u tijd kunt besparen. Als u de muiscursor op een item houdt, dan zal er een tip verschijnen, voor het geval u vergeet welk icoontje bij welke actie hoort.



Knippen



Kopiëren



Plakken



Audio buiten de selectie weg trimmen



De geselecteerde audio dempen



Undo



Redo (herhaal laatste commando).



Inzoomen



Uitzoomen

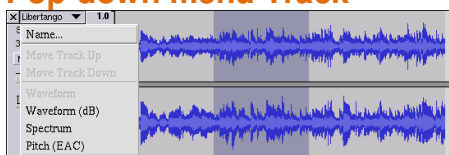


Selectie in venster passen – zoomt tot de selectie precies in het venster past.



Project in venster passen – zoomt tot alle audio precies binnen het venster past.

### Pop-down menu Track



Het Pop-down menu Track verschijnt als u op de titel van een track klikt. Hiermee kunt u een aantal speciale commando's gebruiken, die van toepassing zijn op afzonderlijke tracks.

**Name...** – hiermee kunt u de naam van een track aanpassen.

**Move Track Up** – de geselecteerde track wisselt van positie met de track erboven.

**Move Track Down** – de geselecteerde track wisselt van positie met de track eronder.

**Waveform** – stel de weergave in op golfvormen – dit is de standaardmanier voor het visualiseren van audio.

**Waveform (dB)** – vergelijkbaar met Waveform, maar op een logaritmische schaal, gemeten in decibel (dB).

**Spectrum** – geef de track weer als een spectrogram, en toon de hoeveelheid energie in de verschillende frequentiebanden.

**Pitch (EAC)** – benadrukt de contour van de fundamentele frequentie (muzikale pitch) van de audio, met behulp van het Enhanced Autocorrelation (EAC) algoritme.

**Mono** – maakt van deze track een mono-track, wat wil zeggen dat het door een luidspreker wordt afgespeeld, of hetzelfde wordt afgespeeld door de linker- en rechterluidspreker.

**Left Channel** – hiermee wordt de track alleen door de linkerluidspreker afgespeeld.

**Right Channel** - hiermee wordt de track alleen door de rechterluidspreker afgespeeld.

**Make Stereo Track** – als er een andere track is onder deze track, dan worden ze samengevoegd tot een enkele stereo-track. De bovenste track zal de linkerluidspreker representeren en de onderste track zal de rechterluidspreker representeren. Als tracks worden samengevoegd tot een stereo-paar, dan worden alle bewerkingen automatisch toegepast op zowel het linker- als het rechterkanaal.

**Split Stereo Track** – als de geselecteerde track een stereo-track is (een paar van linker- en rechtertracks die zijn samengevoegd tot een enkele track), dan zal deze operatie de tracks splitsen in afzonderlijke tracks die u onafhankelijk van elkaar kunt aanpassen en bewerken.

**Set Sample Format** – dit bepaalt de kwaliteit van de audiodata en de hoeveelheid schijfruimte die de track in beslag neemt.. 16-bit is de kwaliteit die gebruikt wordt door audio cd's en het is de minimale kwaliteit die Audacity intern gebruikt (8-bit audiobestanden worden automatisch geconverteerd als u deze opent). 24-bit wordt gebruikt in higher-end audio-hardware. 32-bit float is de hoogste kwaliteit die Audacity ondersteunt, en het is aanbevolen om 32-bit float te gebruiken tenzij u een langzame computer heeft of geen vrije schijfruimte meer heeft.

**Set Rate** – voor het instellen van het aantal samples per seconde van de track. 44100 Hz wordt gebruikt door audio cd's. Tracks kunnen verschillende sample-rates hebben in Audacity; ze worden automatisch opnieuw gesampled naar de sample-rate van het project (in de linkeronderhoek van het venster).

## [MENU]

### File Menu

**New** – creëert een nieuw leeg venster.

**Open...** – opent een audiobestand of een Audacity-project in een nieuw venster (tenzij het huidige venster leeg is). Als u audiobestanden wilt toevoegen aan een bestaand project, gebruik dan een van de Import-commando's in het Project-menu.

**Close** – sluit het huidige venster en vraagt of u de veranderingen wilt opslaan. Op Windows en Unix zal het sluiten van het laatste venster automatisch Audacity sluiten, tenzij u dit gedrag wijzigt in de Interface Preferences.

**Save Project** – slaat alles in het venster op in een specifiek Audacity-formaat, zodat u uw werk eenvoudig kunt opslaan en op een later tijdstip snel weer verder kunt werken. Een Audacity-project bestaat uit een project-bestand, dat eindigt op ".aup",

en een map met gegevens die eindigt op "\_data". Bijvoorbeeld, als u uw project de naam "Composition" geeft, dan zal Audacity een bestand maken met de naam "Composition.aup" en een map met de naam Composition\_data. Audacity-projectbestanden zijn niet bedoeld om te delen met andere programma's – gebruik een van de Export-commando's (zie hieronder) als u klaar bent met het bewerken van een bestand.

**Save Project As...** – zelfde als Save Project (hierboven), maar nu kunt u project onder een nieuwe naam opslaan.

**Recent Files ...** – opent een lijst met bestanden die u recentelijk hebt geopend in Audacity, zodat u deze snel weer kunt openen.

**Export As WAV...** – exporteert alle audio in uw project als een WAV-bestand, dit formaat is een industriestandaard voor niet-gecomprimeerde audio. U kunt het standaard bestandsformaat dat gebruikt wordt bij het exporteren uit Audacity selecteren door de File Format Preferences te openen. Merk hierbij op dat exporteren automatisch zal mixen en opnieuw zal samplen als u meer dan een track gebruikt, of verschillende sample-rates. Zie ook File Formats.

**Export Selection As WAV...** – zelfde als hierboven, maar exporteert alleen de huidige selectie.

**Export as MP3...** – exporteert alle audio als een MP3-bestand. MP3-bestanden zijn gecompriemd en nemen daardoor minder ruimte in beslag, maar dit gaat wel ten koste van de audiokwaliteit. Een ander gecompriemd alternatief is Ogg Vorbis (hieronder). U kunt de kwaliteit van de MP3-compressie instellen bij File Format Preferences. Zie ook MP3 Exporting.

**Export Selection As MP3...** – zelfde als hierboven, maar exporteert alleen de huidige selectie.

**Export as Ogg Vorbis...** – exporteert alle audio als een Ogg Vorbis-bestand. Ogg Vorbis-bestanden zijn gecompriemd en nemen daardoor minder ruimte in beslag, maar dit gaat wel ten koste van de audiokwaliteit. Ogg Vorbis-bestanden nemen normaliter minder ruimte in beslag dan MP3-bestanden bij gelijke compressiekwaliteit en Ogg Vorbis is vrij van patenten en licentierestricties, maar Ogg Vorbis-bestanden worden niet zo veel gebruikt. U kunt de kwaliteit van Ogg-compressie instellen in File Format Preferences.

**Export Selection As Ogg Vorbis...** - zelfde als hierboven, maar exporteert alleen de huidige selectie.

**Export Labels...** – als u een Label Track in uw project heeft, dan kunt u met deze optie de labels in een tekstbestand exporteren. U kunt de labels importeren in hetzelfde tekstformaat met behulp van het "Import Labels..." commando in het Project Menu.

**Export Multiple...** – hiermee kunt u uw project in een stap in verschillende bestanden splitsen. U kunt ze verticaal splitsen (een nieuw bestand per track), of horizontaal (met behulp van labels in een Label Track) om de breekpunten tussen de geëxporteerde bestanden aan te geven.

**Page Setup** – configureer hoe Audacity de golfvormen van tracks afdrukt met behulp van de Print-optie, en welke printer wordt gebruikt.

**Print** - Print de view van het hoofdvenster van Audacity uit, dat de tracks en golfvormen weergeeft.

**Exit (Quit)** – sluit alle vensters en verlaat Audacity, waarbij u eerst de vraag krijgt of u niet-opgeslagen veranderingen wilt opslaan.

## Edit Menu

**Undo** – Dit zal de laatste bewerkoperatie die u heeft uitgevoerd in uw project ongedaan maken. Audacity ondersteunt volledig onbeperkt gebruik van undo – dit wil zeggen dat u elke bewerkoperatie ongedaan kunt maken vanaf het punt waarop u het venster heeft geopend.

**Redo** – Deze optie voert bewerkopties die ongedaan zijn gemaakt opnieuw uit. Na het uitvoeren van een nieuw bewerkoperatie, kunt u niet langer de zojuist ongedaan gemaakte veranderingen opnieuw uitvoeren.

**Cut** – Verwijdert de geselecteerde audio-data en plaats het op het klembord. Er kan maar een “ding” tegelijk op het klembord worden gezet, maar het kan meerdere tracks bevatten.

**Copy** – Kopieert de geselecteerde audio-data naar het klembord zonder het te verwijderen uit het project.

**Paste** – Plakt de gegevens op het klembord op de positie van de selectie of cursor in het project en het vervangt de audio-data die geselecteerd is, indien van toepassing.

**Trim** – Verwijdert alles aan de linker- en rechterkant van de selectie.

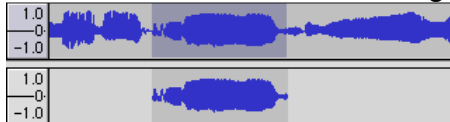
**Delete** – Verwijdert de audio-data die op dit moment is geselecteerd zonder het te kopiëren naar het klembord.

**Silence** – Verwijdert de huidig geselecteerde data en vervangt het met stilte in plaats van het te verplaatsen.

**Split** – Verplaatst de geselecteerde regio naar zijn eigen track of tracks en vervangt het aangetaste deel van de originele track met stilte. Zie de figuur hieronder:



**Duplicate** – Maakt een kopie van alle delen van een track of set tracks in nieuwe tracks. Zie de onderstaande figuur:



**Select ... > All** – Selecteert alle audio in alle tracks van het project.

**Select ... > Start to Cursor** – Selecteert van het begin van de geselecteerde track tot de positie van de cursor.

**Select ... > Cursor to End** – Selecteert van de positie van de cursor tot het einde van de geselecteerde tracks.

**Find Zero Crossings** – Verandert de selectie een klein beetje, zodat zowel de linker- als de rechterkant van de selectie op een positieve-slope zero crossing verschijnen. Dit maakt het eenvoudiger om audio te kopiëren en plakken zonder dat het resulteert in een hoorbaar klikgeluid.

**Selection Save** – Onthoudt de huidige selectie (of positie van de cursor), waardoor u deze later kunt herstellen.

**Selection Restore** – Herstelt de positie van de cursor naar de positie die het laatst is opgeslagen met "Selection Save".

**Move Cursor ... > to Track Start** – Verplaatst de cursor naar de start van de huidige track.

**Move Cursor ... > to Track End** – Verplaatst de cursor naar het einde van de huidige geselecteerde track.

**Move Cursor ... > to Selection Start** – Verplaatst de cursor naar de start van de huidige selectie.

**Move Cursor ... > to Selection End** – Verplaatst de cursor naar het einde van de huidige selectie.

**Snap-To ... > Snap On** – Schakel deze functie in om de selectie te beperken tot de dichtstbijzijnde interval op de tijdschaal standaard de dichtstbijzijnde seconde. Als u klikt en sleept van 4,2 seconden tot 9,8 seconden, dan zal dit resulteren in een selectie van precies 4 seconden tot 10 seconden. U kunt de eenheden die worden gebruikt veranderen met behulp van de optie "Set Selection Format" in het View Menu .

**Snap-To ... > Snap Off** – Hiermee schakelt u de functie Snap-To uit en kunt u zelf het tijdsbereik selecteren op de tijdslijn.

**Preferences...** – opent de voorkeuren in het Preferences dialoog.

### View Menu

**Zoom In** – Zoomt in op de horizontale as van de audio, waardoor en meer detail wordt getoond over minder tijd. U kunt ook de zoom-tool gebruiken om in te zoomen op een specifiek gebied van het venster.

**Zoom Normal** – Zoomt naar de standardweergave, die ongeveer een inch per seconde toont.

**Zoom Out** – Zoomt uit en toont minder detail over meer tijd.

**Fit in Window** – Zoomt uit tot het gehele project precies in het venster past.

**Fit Vertically** – Vergroot of verkleint alle tracks verticaal, zodat ze allemaal binnen het venster passen (indien mogelijk).

**Zoom to Selection** – Zoomt in of uit, zodat de selectie het hele venster vult.

**Set Selection Format** – Hiermee kunt u de opmaak kiezen die aan de onderkant van het venster wordt getoond en de huidige selectietijd aangeeft. De opties zijn onder andere film, video en audio CD frames, seconden + samples of pure tijd. Als u de **Snap-** To modus inschakelt in het Edit Menu, dan zal de selectie worden uitgelijnd op de frames of andere grootte die u heeft geselecteerd in dit menu.

**History...** – Opent het geschiedenisvenster. Dit venster toont alle acties die u heeft uitgevoerd tijdens de huidige sessie, inclusief importeren. De kolom aan de rechterkant toont de hoeveelheid vrije ruimte die uw operaties hebben gebruikt. U kunt vrij eenvoudig op en neer springen tussen bewerkstappen door op de items in het venster te klikken, hetzelfde als vele malen op rij Undo of Redo selecteren. U kunt de Undo-geschiedenis ook verwijderen om schijfruimte te besparen. Het geschiedenisvenster kan open blijven terwijl u werkt.

**Float Control Toolbar** – verplaatst de Control Toolbar buiten het venster, naar zijn eigen venster, zodat u de werkbalk naar wens kunt plaatsen. Het menu-item verandert naar Dock Control Toolbar. U kunt dit item gebruiken om de werkbalk terug te plaatsen in het hoofdvenster.

**Float Edit Toolbar** – verplaatst de Edit Toolbar buiten het venster, naar zijn eigen venster, zodat u de werkbalk naar wens kunt plaatsen. Het menu-item verandert naar Dock Edit Toolbar. U kunt dit item gebruiken om de werkbalk terug te plaatsen in het hoofdvenster.

**Float Meter Toolbar** – doet hetzelfde voor de VU meters van Audacity die u gebruikt bij het instellen van de opnameniveaus en het aanpassen van het afspelen.

**Float Mixer Toolbar** – verplaatst de Mixer Toolbar buiten het venster, naar zijn eigen venster zoals ook bij de werkbalken die hierboven zijn beschreven.

## Project Menu

**Import Audio...** – Dit commando wordt gebruikt om audio van een standard audioformaat te importeren in uw project. Gebruik dit commando als u al een aantal tracks heeft en een andere track aan het project wilt toevoegen, bijvoorbeeld om ze te mixen. U kunt deze optie niet gebruiken om Audacity-projecten te importeren. Je kunt twee Audacity-projecten alleen combineren door ze te openen in twee aparte vensters en vervolgens de tracks te kopiëren en plakken.

**Import Labels...** – Dit commando pakt een tekstbestand met tijcodes en labels en maakt er een Label Track van.

**Import MIDI...** – Dit menucommando importeert MIDI-bestanden en plaatst ze in een MIDI Track. Audacity kan MIDI-bestanden weergeven, maar het programma kan de bestanden op dit moment nog niet afspelen, bewerken of opslaan.

**Import Raw Data...** – Met dit menucommando kunt u een bestand van vrijwel elk niet-gecomprimeerd format openen. Als u het selecteert, dan zal Audacity het analyseren en proberen het formaat van het bestand te raden. In ongeveer 90% van de gevallen zal Audacity correct raden, dus u kunt proberen gewoon op "OK" te drukken en te luisteren naar het resultaat. Als het resultaat echter niet correct is, dan kunt u de opties in het dialoog gebruiken om andere mogelijke coderingen te proberen.

Aan het begin van de geïmporteerde track(s) kunt u een klein beetje ruis opmerken. Dit komt waarschijnlijk doordat Audacity de header van het bestand niet kon ontleden. Zoom in en selecteer de ruis met de Selection Tool, en selecteer vervolgens Delete uit het Edit Menu.

**Edit ID3 Tags...** – Deze optie opent een dialoog waarmee u de ID3 tags die zijn verbonden met het project te bewerken, Dit kan handig zijn bij het exporteren van MP3's.

**Quick Mix** – Dit commando mixt alle geselecteerde bestanden samen. Als u stereo-tracks mixt, of tracks die gemarkeerd zijn als linker- of rechterkanaal dan zal het resultaat een stereo track zijn (twee kanalen), anders zal het resultaat een mono track zijn.

Uw tracks worden impliciet gemixt als u op Play drukt en wanneer u exporteert. Dit commando biedt een aantal mogelijkheden om dit permanent uit te voeren en de resultaten op de schijf op te slaan, waardoor u afspeelmiddelen bespaart. Merk op dat als je twee hele harde tracks probeert te mixen, dan er clipping kan optreden (dit klinkt als knalgeluiden, klikgeluiden of ruis. Voorkom dit door de gain-slider bij de tracks naar beneden bij te stellen, zodat het volume voor het mixen wordt verlaagd.

**New Audio Track** – Dit commando creëert een nieuwe, lege Audio Track. U hoeft het commando zelden te gebruiken, omdat importeren opnemen en mixen automatisch nieuwe tracks aanmaakt indien nodig. Maar u kunt deze optie gebruiken om data uit een bestaande track een gedeelte te knippen of kopiëren en het vervolgens in een lege track te plakken. Als de track is opgenomen met een niet-standaard rate, dan is het mogelijk dat u naar de optie Set Rate in het Track Pop-Down om de juiste sample-rate in te stellen.

**New Stereo Track** – zelfde als hierboven, maar creëert een stereotrack. U kunt ook een stereo track creëren door twee tracks samen te voegen met behulp van het track pop-down menu.

**New Label Track** – Deze optie creëert een nieuwe Label Track, die erg handig kan zijn voor tekstuele annotatie.

**New Time Track** – Deze optie creëert een nieuwe Time Track, die wordt gebruikt om de afspeelsnelheid te variëren naar gelang de tijd verstrijkt.

**Remove Tracks** – Dit commando verwijdert de geselecteerde track of tracks uit het project. Zelfs als alleen een gedeelte van de track is geselecteerd, wordt de hele track verwijderd. U kunt ook een track verwijderen door op de X te klikken in de linkerbovenhoek. Gebruik Delete of Silence om slechts een deel van de audio in te track te verwijderen.

**Align Tracks...** – Alle uitlijnfuncties werken op hele tracks of groepen tracks, niet op selecties, zelfs als ze over meerdere tracks spannen. Ze werken met behulp van time-shift (het verplaatsen naar links of rechts), waardoor het makkelijker wordt om tracks te synchroniseren of de stilte in het begin te elimineren. De cursor of selectie blijft op dezelfde plaats staan, tenzij u gebruik maakt van "Align and move cursor...", hieronder:

**Align and move cursor...** – zelfde als de functie hierboven, maar de cursor of selectie wordt in dit geval samen met de tracks verplaatst. Hierdoor kunt u de tracks verplaatsen zonder uw relatieve positie te verliezen.

**Add Label at Selection** – Dit menu-item geeft u de mogelijkheid een nieuw label te creëren voor de huidige selectie. U kunt het label een naam geven door de naam door de naam in te typen met het toetsenbord en op "Enter" te drukken na het invoeren van de naam.

**Add Label at Playback Position** – U kunt met dit menu-item een nieuw label creëren op de huidige locatie die u afspeelt of opneemt. Gebruik dit als u een bepaalde passage wilt markeren tijdens het luisteren. U kunt het label een naam geven door de naam in te typen met het toetsenbord en na het invoeren van de naam op "Enter" of "Return" te drukken. De optie is alleen beschikbaar tijdens het afspelen in Audacity.

### Generate Menu

Als u een menu-item uit het Generate selecteert als er geen tracks in een project zitten, dan zal een nieuwe track worden gecreëerd. Anders zal de huidige track worden gebruikt.

Als er een track is geselecteerd en de cursor op een enkele plaats in de track staat, dan zal audio worden toegevoegd op de plaats van de cursor. De standaardduur is 30 seconden.

De gecreëerde audio zal het geselecteerde deel vervangen en het zal verder het latere gedeelte van de track naar achteren verplaatsen.

### Silence – voegt stilte in.

**Tone...** – u kunt een sinusgolf, een blokgolf of zaagtandgolf creëren.

**White Noise** – voegt willekeurige audiosamples toe, die klinken als pure statische audio.

Items die na deze drie ingebouwde functies verschijnen zijn VST, Ladspa, of Nyquist plug-ins. Het is mogelijk dat slecht geschreven plug-ins Audacity laten crashen, dus sla uw werk altijd op voordat u een plug-in gebruikt. Houd er rekening mee dat effecten die geen audio gebruiken als invoer automatisch in het Generate menu worden geplaatst.

### Effect Menu

De items in dit menu werken alleen als u audio heeft geselecteerd. Audacity heeft geen real-time effecten; u moet de audio selecteren, het effect toepassen en daarna

luisteren naar het resultaat. De meeste effecten hebben een Preview-knop. Door op deze knop te drukken wordt er tot drie seconden audio afgespeeld, waardoor u kunt horen hoe het zal klinken nadat het effect is toegepast. Dit is handig voor het fijnafstemmen van de parameters van effecten.

**Repeat Last Effect** – door dit commando te selecteren kunt u het laatst gebruikte effect met dezelfde instellingen nogmaals toepassen. Dit is een handige manier om op een snelle manier hetzelfde effect op verschillende delen van een bestand toe te passen.

**Amplify** – verandert het volume van de geselecteerde audio. Als u een vinkje zet bij het vakje "Allow clipping", dan kunt u audio zoveel versterken dat het buiten het bereik van de golfvorm komt en is geclipped (vervorming). De standaardwaarde die geselecteerd is als u een effect opent om te versterken, is zo ingesteld dat het hardste gedeelte zo hard mogelijk is zonder vervorming.

**Bass Boost** – verbetert de bass-frequenties in de audio.

**Change Pitch** – verandert de pitch/frequentie van de geselecteerde audio zonder het tempo te veranderen. Als u het dialoog opent, dan zal de startfrequentie worden ingesteld op de frequentie die Audacity verwacht voor de selectie. Dit werkt goed bij opnamen van zingen of muziekinstrumenten zonder achtergrondgeluid. U kunt de pitch-verandering op verschillende manieren specificeren: muzieknoot, halve tonen, frequentie of percentage verandering.

**Change Speed** – verandert de snelheid van de audio door resampling. Door het verhogen van de snelheid, wordt de pitch ook hoger, en vice versa. Dit zal de lengte van de selectie veranderen.

**Change Tempo** – verandert het tempo (snelheid) van de audio zonder de pitch te veranderen. Dit zal de lengte van de selectie veranderen.

**Compressor** – comprimeert het dynamisch bereik van de selectie, zodat de harde gedeeltes zachter worden, terwijl het volume van de zachte gedeeltes hetzelfde blijft. U kunt ervoor kiezen om de opname naderhand te normaliseren, waardoor het gehele stuk een hoger waargenomen volume heeft.

**Echo** – erg simpel effect dat de selectie met een vertraging herhaalt, waardoor het klinkt als een serie van echo's. Dit effect verandert de lengte van de selectie niet, en misschien wilt u dus voor het toepassen van dit effect eerst stilte toevoegen aan het einde van de track (met behulp van het Generate Menu).

**Equalization** - Boost of reduceer willekeurige frequenties. U kunt een aantal verschillende curves selecteren die zijn ontworpen om het geluid van populaire platenfabrikanten te equalizen of uw eigen curve tekenen.

**Fade In** – lineaire fade in voor de selectie

**Fade Out** - lineaire fade out voor de selectie

**FFT Filter** – vergelijkbaar met Equalization, om willekeurige frequenties te versterken of verzwakken. De curve gebruikt hier een lineaire schaal voor frequentie.

**Invert** – Draait de golfvorm verticaal om, hetzelfde als een fase-inversie in het analoge domein.

**Noise Removal** – Met dit effect kunt u ruis uit een opname halen. Selecteer eerst een klein gedeelte van de audio waar alleen ruis is te horen. Selecteer "Noise Removal", en klik op de knop "Get Noise Profile". Selecteer daarna alle audio die u wilt filteren en selecteer nogmaals "Noise Removal" en klik op de knop "Remove Noise". U kunt experimenteren met de schuif om meer of minder ruis te verwijderen. Het is normaal dat er enige vervorming ontstaat na het gebruiken van ruisverwijdering. Het werkt het beste als het audiosignaal veel harder is dan de ruis.

**Normalize** – hiermee kunt u de DC offset corrigeren (een verticale verplaatsing van de track) en/of versterken zodat de maximale amplitude een vaste hoeveelheid is, -3 dB. Het is handig om al uw tracks voor het mixen te normaliseren. Als u veel tracks heeft, dan kunt u gebruik maken van de gain-sliders om bepaalde tracks zachter te maken.

**Nyquist Prompt** – deze optie is alleen voor geavanceerde gebruikers. Hiermee kunt u willekeurige transformaties uitdrukken met behulp van een krachtige functionele programmeertaal. Kijk in de sectie Nyquist op de Audacity website voor meer informatie.

**Phaser** – de naam "Phaser" is ontstaan uit "Phase Shifter", omdat het werkt door het combineren van phase-shifted signalen met het originele signaal. De verplaatsing van de phase-shifted signalen wordt gecontroleerd door een Low Frequency Oscillator (LFO). Repeat – herhaalt de selectie voor een bepaald aantal keren. Deze operatie is vrij snel en ruimte-efficiënt en het is dus praktisch om bijna oneindige loops te creëren.

**Reverse** – Dit effect keert de geselecteerde audio tijdelijk om; nadat het effect is toegepast zal het einde van de audio eerst worden gehoord en het begin zal als laatste worden gehoord.

**Wahwah** – gebruikt een bewegend bandpass-filter om zijn geluid te creëren. Een low frequency oscillator (LFO) wordt gebruikt om de verplaatsing van het filter door het frequentiespectrum te controleren. Past de fase van de linker- en rechterkanalen voor stereoselecties, zodat het effect lijkt te reizen door de luidsprekers.

Plugins 1 to 15 ... etc. Deze submenu's bevatten alle VST, Ladspa, of Nyquist plug-ins die zijn ingeladen door Audacity. Het is mogelijk dat slecht geschreven plug-ins Audacity laten crashen, sla uw werk dus altijd op voordat u een plug-in effect gebruikt.

## Analyze Menu

**Plot Spectrum** – Als u deze functie wilt gebruiken, dan moet u eerst een audioregio in een enkele track selecteren en daarna de optie "Plot Spectrum" selecteren. Het opent een venster dat het Power Spectrum van de audio in die regio toont, berekend met behulp van de Fast Fourier Transform. De grafiek toont hoeveel energie aanwezig is in elke frequentie. Als u de muiscursor over het beeld verplaatst, zal de dichtstbijzijnde piekfrequentie worden getoond. Dit venster kan ook andere, algemene functies tonen die worden berekend met behulp van de Fast Fourier Transform, waaronder drie versies van de Autocorrelation-functie. De Enhanced Autocorrelation-functie is erg goed in het identificeren van de pitch van een noot.

Het Analyze menu is bedoeld voor effecten en plug-in effecten die de audio niet aanpassen, maar een dialoog openen met beschrijvende informatie. Audacity biedt ook ondersteuning aan Analyze commando's die aantekeningen maken in een Label Track.

## Help Menu

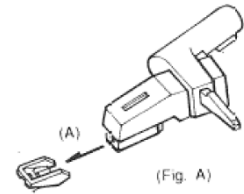
**About Audacity** – toont het versienummer en de credits. Als u zelf Audacity heeft gecompileerd, controleer hier dan welke optionele modules succesvol mee zijn gecompileerd.

**Contents ...** – opent dit naslagwerk, waarin u eenvoudig kunt zoeken

## Onderhoud

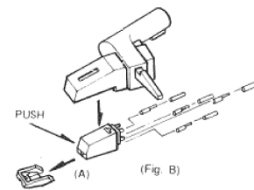
### De naald vervangen

- Vergrendel de arm.
- Verwijder de beschermhuls van de naald.
- Trek de naald in de richting van de pijl (A) en verwijder hem.
- Plaats de nieuwe naald volgens de omgekeerde procedure.
- Plaats de beschermhuls terug op de naald.



### De cartridge demonteren

- Vergrendel de arm.
- Verwijder de naald (zie sectie hierboven).
- Duw de cartridge in de richting van de pijl zodat de pick-up kop loslaat.
- Kopel de vier draden los die aan de pick-up kop zitten.



### Een nieuwe cartridge plaatsen.

- Sluit de koppelingsdraden aan.
- Duw de cartridge in het omhulsel van de kop.
- Herpositioneer de naald.
- Plaats de beschermhuls om de naald.

### Aanbevelingen van Lenco

- Maak uw platen schoon met een doek die geïmpregneerd is met een antistatisch product.
- Vervang de naald ongeveer elke 250 spelluren. Een oude naald zorgt voor snellere verslijting van de platen.
- Maak de naald regelmatig schoon door middel van een zachte, in alcohol gedoopte borstel.
- Wanneer u de draaitafel vervoert, vergeet dan niet de beschermhuls op de naald te plaatsen en plaats de clip van de armsteun op de arm.

## Problemen oplossen

Problem	Solution
Speelt niet / plateau draait niet rond	Controleer of de voedingskabel in het stopcontact gestoken is.
	Controleer of de aan/uit-schakelaar aan de achterkant van de draaitafel op aan staat.
	Check if the belt is mounted correctly.
Arm raakt het plateau niet aan	Controleer of de hefboom van de arm omlaag is.
Het geluid is verstoort	Controleer of de berschermhuls van de naald verwijderd is.
	Controleer of de RPM instellingen juist zijn.
	Controleer of de audiokabels goed aangesloten zijn, d.w.z. dat ze NIET aangesloten zijn op een telefoonaansluiting.
	Contoleer de naalddruk en de anti-skating regelaar.
	Maak de naald schoon met een zachte, in alcohol gedoopte borstel.
De plaat slaat over	Controleer de naalddruk en de anti-skating regelaar.
Het laatste deel van de plaat wordt niet afgespeeld.	Zet de auto return schakelaar op uit.
Geen of verstoord geluid bij het opnemen van platen via Audacity	Controleer de computer en Audacity instellingen.

## Specificaties

Energieverbruik		In werking	10 Watt		
		Standby	< 1 Watt		
Aandrijving	Riemaandrijving	Rubberen riem			
Versterker	Ja	Ingebouwde voorversterker			
Draaisnelheid van het plateau		33 / 45 RPM			
Verstelbaar tegenwicht		Ja			
Anti-skating		Ja			
Systeem	Kopomhulsel	Verwijderbaar	Ja		
	Cartridge	Bewegende magneet			
		Naaldpunt	Gebonden diamant	0.6 mm	
			Bolvormig		
	Model nummer		CR-2861		
	Vervangingsmodel		CN-259		
Verbindingen	Lijuitgang				
	USB output	USB 1.1		Windows XP, Windows Vista Home & hoger, Windows 7 Home & hoger, OS X10.4 en hoger	
		Compatible			
	AC voedingskabel	110-230 Volt			
Materialen	Behuizing	Houten kist in walnoot fineer			
	Plateau	Aluminum			
		Diameter	332 mm		
	Stofkap en schroeven		Plastic		
Arm	Aluminum				
Afmetingen	Zonder stofkap		450 x 367.5 x 120 mm		
	Met gesloten stofkap		450 x 367.5 x 130 mm		
	Met geopende stofkap		450 x 367.5 x 400 mm		
Gewicht	4.62 kg				

## Onderdelenlijst

Beschrijving	Onderdeelnummer	Aantal
Stofkap	L90-104	1
Schroef	L90-105	2
Systeem met naald	L90-116	1
Cartridge	L90-113	1
Tegenwicht	L90-115	1
Riem	L90-119	1
Single Puck	L90-125	1

## Veiligheidsinstructies

**BELANGRIJKE VEILIGHEIDSINSTRUCTIES - LEES DEZE ZORGVULDIG DOOR VOOR GEBRUIK.**



### WAARSCHUWING

**RISICO OP ELEKTRISCHE SCHOK**

**NIET OPENEN**



WAARSCHUWING: VERWIJDER GEEN AFDEKSCHROEVEN OM EEN ELEKTRISCHE SCHOK TE VOORKOMEN. ER BEVINDEN ZICH GEEN VOOR DE GEBRUIKER BRUIKBARE ONDERDELEN IN DIT APPARAAT. VRAAG VOOR ONDERHOUD NAAR EEN GEKWALIFICEERD SERVICEPERSOON.



Dit symbool geeft aan dat er belangrijke onderhoudsinstructies voor de bediening opgenomen zijn in de gebruikershandleiding die bij de platenspeler is gevoegd.



Dit symbool geeft aan dat een gevaarlijk voltage aanwezig is in deze platenspeler, welke kan leiden tot een risico op een elektrische schok of persoonlijk letsel.

### Houdt deze instructies in uw achterhoofd:

- Gebruik deze platenspeler niet in de buurt van water.
- Maak alleen schoon met een licht bevochtigd doekje.
- Bedek of blokkeer geen van de ventilatieopeningen. Laat 5 cm (2") rondom de gehele platenspeler vrij..
- Installeer volgens de bijgeleverde gebruikershandleiding.
- Ga niet op het netsnoer staan en knijp niet in het netsnoer. Wees erg voorzichtig, vooral in de buurt van de stekker en de uitgang van de kabel. Plaats geen zware objecten op het netsnoer, dit kan het snoer beschadigen. Houd de gehele platenspeler uit de buurt van kinderen! Wanneer ze met het netsnoer spelen, kunnen ze zich ernstig verwonden.
- Haal de stekker van de platenspeler uit het stopcontact tijdens onweersbuien of wanneer de platenspeler gedurende lange periode niet wordt gebruikt.
- Houd de platenspeler verwijderd van hittebronnen zoals radiatoren, heaters, kachels, kaarsen en andere hitte-genererende producten.
- Voorkom gebruik van het apparaat in de buurt van sterke magnetische velden.

### **Veiligheidsinstructies - vervolg**

- Elektrostatische storing kan normaal gebruik van deze platenspeler verstoren. Wanneer dit gebeurt, reset het apparaat dan en start het opnieuw op volgens de gebruikershandleiding. Handel voorzichtig en in een statisch-vrije omgeving tijdens bestandsoverdracht.
- **WAARSCHUWING! STEEK NOOIT EEN OBJECT IN DE VENTIELATIESCHACHTEN OF OPENINGEN IN HET APPARAAT. DOOR HET APPARAAT STROOMT HOGE VOLTAGE EN HET INSTEKEN VAN EEN OBJECT KAN EEN ELEKTRISCHE SCHOK EN/OF KORTSLUITING TOT GEVOLG HEBBEN. MORS OM DEZELFDE REDEN GEEN WATER OF ANDERE VLOEISTOF OP HET PRODUCT.**
- Gebruik het apparaat NIET in natte of vochtige omgevingen, zoals badkamers, stoomkeukens of in de buurt van zwembaden.
- Gebruik deze platenspeler niet wanneer condensatie kan optreden.

Deze platenspeler is geproduceerd volgens alle huidige veiligheidsregels. De volgende veiligheidstips zouden gebruikers moeten beschermen tegen onvoorzichtig gebruik en gevaren die het gevolg zijn van dit onvoorzichtige gebruik.

- Ondanks dat deze platenspeler vervaardigd is met de grootste zorg en een aantal keren gecontroleerd is voordat het de fabriek verlaten heeft, kan het mogelijk zijn dat zich problemen voordoen, zoals dit kan gebeuren met alle elektrische apparaten. Wanneer u rook, een extreme opbouw van hitte of enig ander onverwacht fenomeen opmerkt, dient u de stekker meteen uit het stopcontact te halen.
- Deze platenspeler moet te allen tijde goed geventileerd worden!
- Deze platenspeler moet gebruikt worden in combinatie met een voedingsbron zoals gespecificeerd in de specificatietabel. Wanneer u niet zeker bent van het type energie dat wordt gebruikt in uw huis, raadpleeg dan uw dealer of lokale energiemaatschappij.
- Het stopcontact moet zich dicht bij het apparaat bevinden en moet gemakkelijk toegankelijk zijn.
- Zorg ervoor dat stopcontacten of verlengkabels niet overbelast worden. Overbelasting kan vuur of elektrische schok tot gevolg hebben.
- Platenspelers met klasse 2 bouw mogen op een niet geaard stopcontact aangesloten worden.
- Uit de buurt van knaagdieren houden. Knaagdieren bijten graag in voedingskabels.
- Houd de stekker altijd vast wanneer u deze uit het stopcontact haalt. Trek niet aan de voedingskabel. Dit kan kortsluiting tot gevolg hebben.
- De stofkap is gemaakt van plastic en kan breken wanneer het beschadigd raakt. Kijk uit voor scherpe plastic splinters wanneer het scherm breekt om letsel te voorkomen.
- Vermijd plaatsing van de platenspeler op ondergronden die kunnen trillen of schudden.
- Wanneer de platenspeler lange tijd niet in gebruik is, haal dan de stekker uit het stopcontact wegens veiligheidsoverwegingen.

### **Veiligheidsinstructies - vervolg**

- Gebruik een zacht droog doekje om de platenspeler schoon te maken. Gebruik NOOIT oplosmiddelen of vloeistoffen op basis van benzine. Om erge vlekken te verwijderen mag u een vochtig doekje met verdund reinigingsmiddel gebruiken.
- Lenco is niet verantwoordelijk voor schade of dataverlies veroorzaakt door verkeerde werking, misbruik, aanpassing aan het apparaat.

### **Verspreid geen auteursrechtelijk beschermd materiaal**

Verspreid geen auteursrechtelijk beschermd materiaal zonder toestemming van de eigenaren. Door dit te doen riskeert u schending van auteursrechtelijke wetten. De fabrikant is niet aansprakelijk voor enige juridische kwesties veroorzaakt door illegaal gebruik van auteursrechtelijk beschermd materiaal door de gebruiker.

## Disclaimer

Een deel van de inhoud en services die toegankelijk zijn via dit apparaat behoren toe aan derden en zijn beschermd door auteursrechten, octrooiwetten, handelswetten en/of andere intellectuele eigendoms wetten. Zulke inhoud en services zijn enkel verstrekt voor persoonlijk en niet-commercieel gebruik. Het is verboden om iets van de inhoud of services te gebruiken op een manier die niet is goedgekeurd door de eigenaar van de inhoud of de service provider. Zonder het voorgaande te beperken en tenzij uitdrukkelijk toegestaan door de eigenaar van de inhoud of de service provider, is het verboden om iets van de inhoud of services die door dit apparaat worden weergegeven aan te passen, te kopiëren, opnieuw te publiceren, te uploaden, te posten, te verzenden, te vertalen, te verkopen of afgeleide werken te creëren, te exploiteren of te verspreiden.

INHOUD VAN DERDEN EN SERVICES WORDEN AANGEBODEN 'ALS ZIJNDE.' LENCO STAAT NIET GARANT VOOR INHOUD OF SERVICES ALS AANGEBODEN, NOCH UITDRUKKELIJK, NOCH IMPLICIET, VOOR ENIGE TOEPASSING. LENCO ONTKENT UITDRUKKELIJK ELKE AANSPRAAK OP ENIGE IMPLICIETE GARANTIES, INCLUSIEF, MAAR NIET BEPERKT TOT, GARANTIES VAN VERKOOPBAARHEID OF GESCHIKTHEID VOOR EEN BEPAALD DOEL LENCO GARANDEERT DE NAUWKEURIGHEID, VALIDITEIT, TIJDIGHEID, WETTIGHEID OF VOLLEDIGHEID VAN ENIGE INHOUD OF SERVICE BESCHIKBAAR GESTELD DOOR DIT APPARAAT NIET. IN GEEN GEVAL, INCLUSIEF NALATIGHEID, IS LENCO AANSPRAKELIJK. NIET IN CONTRACT, NOCH IN ONRECHT, VOOR ELKE DIRECTE, INDIRECTE, INCIDENTELE, SPECIALE OF GEVOLGSCHADE, ADVOCATENHONORARIA, KOSTEN, OF ENIGE ANDERE SCHADE VOORTKOMEND UIT, OF IN VERBAND MET, ENIGE INFORMATIE OPGENOMEN IN, OF ALS GEVOLG VAN HET GEBRUIK VAN ENIGE INHOUD OF SERVICE DOOR U OF ELKE DERDE, ZELFS BIJ ADVISERING OVER DE MOGELIJKHEID VAN DERGELIJKE SCHADE."

Services door derden kunnen op elk moment worden afgebroken of onderbroken, en Lenco geeft geen verklaring of garantie dat enige inhoud of service beschikbaar blijft voor enige periode. Inhoud en services worden overgedragen door derden door middel van netwerken en overdrachtsfaciliteiten waarover Lenco geen controle heeft. Zonder de algemeenheid van deze disclaimer te beperken, ontkent Lenco uitdrukkelijk elke verantwoordelijkheid of aansprakelijkheid voor enige onderbreking of schorsing van enige inhoud of service beschikbaar gemaakt door dit apparaat. Lenco is noch verantwoordelijk, noch aansprakelijk voor klantenservice die gerelateerd is aan de inhoud en services. Alle vragen of verzoeken tot service met betrekking tot de inhoud of services moeten direct bij de leveranciers van de betreffende inhoud en service worden neergelegd.

## Service en ondersteuning

Voor informatie: [www.lenco.com](http://www.lenco.com)

Voor ondersteuning: <http://lencosupport.zendesk.com>

### Lenco helpdesk:

Duitsland	0900-1520530	(Lokale kosten)
Nederland	0900-23553626	(Lokale kosten + 1ct p/min)
België	02-6200115	(Lokale kosten)
Frankrijk	03-81484280	(Lokale kosten)

De helpdesk is bereikbaar van maandag tot en met vrijdag van 09:00 tot 18:00 uur. Wanneer u Lenco contacteert, zal u altijd gevraagd worden naar het modelnummer en het serienummer van uw product. Het serienummer bevindt zich aan de achterkant van het apparaat. Gelieve dit nummer hier op te schrijven:

Model: L-90

Serienummer: \_\_\_\_\_

Lenco biedt service en garantie aan overeenkomstig met de Europese wetgeving. Dit houdt in dat in het geval van reparaties (zowel tijdens en na de garantieperiode), u uw lokale handelaar moet contacteren.

**Belangrijke opmerking:** Het is niet mogelijk om producten die gerepareerd moeten worden direct naar Lenco te sturen.

### Belangrijke opmerking:

De garantie verloopt als een onofficieel servicecenter het apparaat op wat voor manier dan ook heeft geopend, of er toegang toe heeft gekregen.

Het apparaat is niet geschikt voor professioneel gebruik. In het geval van professioneel gebruik worden alle garantieverplichtingen van de fabrikant nietig verklaard.



Dit symbool geeft aan dat het betreffende elektrische product of de batterij niet moet worden verwijderd als algemeen huishoudelijk afval in Europa. Zorg voor een juiste afvalverwerking door het product en de batterij in overeenstemming met alle van toepassing zijnde lokale wetten voor het verwijderen van elektrische apparatuur of batterijen te verwijderen. Als u dit doet, helpt u de natuurlijke hulpbronnen te behouden en de standaard van milieubescherming te verbeteren bij de behandeling en verwijdering van elektrisch afval (Afgedankte Elektrische en Elektronische Apparatuur).



Producten met een CE keurmerk houden zich aan de EMC richtlijn (2004/108/EC) en de Richtlijn voor Lage Voltage (2006/95/EC) uitgegeven door de Europese Commissie.

De verklaring van conformiteit kan worden geraadpleegd op

<http://www.lenco.eu/supportfiles/CE/buia893nf93fdc.pdf>

®Alle rechten voorbehouden