

Lenovo

ThinkVision

P24h-30 LCD-monitor

Gebruikershandleiding

Machinetype: 63B3/63BB

Think

Productnummer

D22238QP0

63BB-GAR6-WW

63B3-GAR6-WW



Eerste editie (06 2022)

© Copyright Lenovo 2022
Alle rechten voorbehouden.

LENOVO-producten, gegevens, computersoftware en services zijn exclusief ontwikkeld op eigen kosten en worden verkocht aan overheidsinstanties als commerciële items zoals gedefinieerd door 48 C.F.R. 2.101 met beperkte rechten voor het gebruik, de reproductie en de onthulling.

MEDEDELING BEPERKTE RECHTEN: Als er producten, gegevens, computersoftware of services worden geleverd volgens een "GSA"-contract, zijn het gebruik, de reproductie of de onthulling onderhevig aan beperkingen die zijn uiteengezet in Contractnr. GS-35F-05925.

Inhoud

Veiligheidsinformatie	iv
Veiligheids- en onderhoudsrichtlijnen	v
Hoofdstuk 1 Aan de slag	1-1
Inhoud verpakking	1-1
Mededeling voor gebruik.....	1-2
Productoverzicht	1-3
Aanpassingstypes.....	1-3
Bedieningselementen	1-4
Sleuf kabelslot.....	1-4
Uw monitor installeren.....	1-5
Uw monitor aansluiten en inschakelen	1-5
Uw optie registreren.....	1-10
Hoofdstuk 2 Uw monitor aanpassen en gebruiken	2-1
Comfort en toegankelijkheid.....	2-1
Uw werkgebied ordenen.....	2-1
Gezondheidsbeheer.....	2-2
Laagblauwlicht.....	2-4
Informatie over de toegankelijkheid	2-4
Uw monitorbeeld aanpassen	2-5
De directe toegangsbedieningselementen gebruiken.....	2-5
De OSD-bedieningselementen gebruiken.....	2-6
Een ondersteunde weergavemodus selecteren	2-10
Beeldrotatie	2-11
Energiebeheer begrijpen.....	2-11
Functie gespiegelde voedingsknop.....	2-12
Uw monitor onderhouden.....	2-13
De monitorstand demonteren	2-13
Wandmontage (optioneel)	2-13
Hoofdstuk 3 Referentie-informatie	3-1
Monitorspecificaties.....	3-1
Probleemoplossing	3-3
Het monitorstuurprogramma handmatig installeren.....	3-5
Service-informatie.....	3-7
Bijlage A. Service en ondersteuning	A-1
Uw optie registreren	A-1
Technische online ondersteuning.....	A-1
Technische ondersteuning via telefoon	A-1
Wereldwijde telefoonlijst	A-1

Bijlage B. Mededelingen.....	B-1
Recyclinginformatie.....	B-2
Een Lenovo-computer of-monitor die uit dienst is genomen, verzamelen en recyclen.....	B-2
Lenovo-computercomponenten verwijderen	B-2
Handelsmerken	B-3
Turkse verklaring van naleving.....	B-3
RoHS Oekraïne.....	B-3
RoHS Indië.....	B-3
Voedingskabels en voedingsadapters.....	B-3
Zambia.....	B-3

Veiligheidsinformatie

Algemene veiligheidsrichtlijnen

Voor tips om u te helpen uw computer veilig te gebruiken, gaat u naar:
<http://www.lenovo.com/safety>
Voordat u dit product installeert, moet u de Veiligheidsinformatie lezen.

مج، يجب قراءة دات السلامة

Antes de instalar este produto, leia as Informações de Segurança.

在安装本产品之前，请仔细阅读 **Safety Information** (安全信息)。

Prije instalacije ovog produkta obavezno pročítajte Sigurnosne Upute.

Před instalací tohoto produktu si přečtete příručku bezpečnostních instrukcí.

Læs sikkerhedsforskrifterne, før du installerer dette produkt.

Ennen kuin asennat tämän tuotteen, lue turvaohjeet kohdasta Safety Information

Avant d'installer ce produit, lisez les consignes de sécurité.

Vor der Installation dieses Produkts die Sicherheitshinweise lesen.

Πριν εγκαταστήσετε το προϊόν αυτό, διαβάστε τις πληροφορίες ασφάλειας (safety information).

לפני תתקין מוצר זה, קרא את הוראות הבטיחות.

A termék telepítése előtt olvassa el a Biztonsági előírásokat!

Prima di installare questo prodotto, leggere le Informazioni sulla Sicurezza

製品の設置の前に、安全情報をお読みください。

본 제품을 설치하기 전에 안전 정보를 읽으십시오.

Пред да се инсталира овој продукт, прочитајте информацијата за безбедност.

Lees voordat u dit product installeert eerst de veiligheidsvoorschriften.

Les sikkerhetsinformasjonen (Safety Information) før du installerer dette produktet.

Przed zainstalowaniem tego produktu, należy zapoznać się

z książką "Informacje dotyczące bezpieczeństwa" (Safety Information).

Antes de instalar este produto, leia as Informações de Segurança.

Перед установкой продукта прочтите инструкции по технике безопасности.

Pred inštaláciou tohto produktu si prečítajte bezpečnostné informácie.

Pred namestitvijo tega proizvoda preberite Varnostne informacije.

Antes de instalar este producto lea la información de seguridad.

Läs säkerhetsinformationen innan du installerar den här produkten.

សូមអានព័ត៌មានសុវត្ថិភាព មុនពេលចាប់ផ្តើមបញ្ចូលកម្មវិធី

安裝本產品之前，請先閱讀「安全諮詢」。

Veiligheids- en onderhoudsrichtlijnen

Belangrijke veiligheidsinformatie

De voedingskabel is ontworpen voor gebruik met uw monitor. Om een andere kabel te gebruiken, mag u alleen een voedingsbron en verbinding gebruiken die compatibel zijn met deze monitor.



WAARSCHUWING: Sluit uw monitor, de computer en andere apparatuur altijd aan op een geaard stopcontact. Om het risico op elektrische schok of schade aan uw apparatuur te verminderen, mag u de aardingsfunctie van de voedingskabel niet uitschakelen. De aarding is een belangrijke veiligheidsmaatregel.



WAARSCHUWING: Voor uw veiligheid moet u zorgen dat u het stopcontact waarop u de voedingskabel aansluit, gemakkelijk toegankelijk is en zich zo dicht mogelijk bij het apparaat bevindt. Om de voeding los te koppelen van de apparatuur, koppelt u de voedingskabel los van de voeding door de stekker stevig vast te nemen. Trek nooit aan de kabel.



VOORZICHTIGHEID : Om uw monitor en uw computer te beschermen, sluit u alle voedingskabels voor uw computer en de randapparaten (zoals monitor, printer of scanner) aan op een overspanningsbeveiligingsapparaat, zoals een multistekker met overspanningsbeveiliging of een UPS. Niet alle multistekkers bieden overspanningsbeveiliging; de multistekker moeten specifiek worden gelabeld als beschikking hebben over deze capaciteit. Gebruik een multistekker waarvan de fabrikant een schadevervangingsbeleid, zodat u uw apparaat kunt vervangen als de overspanning mislukt.



VOORZICHTIGHEID : Met dit apparaat moet een gecertificeerde voedingskabel worden gebruikt. De relevante nationale voorschriften voor de installatie en/of de apparatuur moeten nageleefd. Er moet een gecertificeerde voedingskabel worden gebruikt die niet lichter is dan een gewone polyvinylchloride flexibele kabel in overeenstemming met IEC 60227 (aanduiding H05VV-F 3G 0,75 mm² of H05VVH2-F2 3G 0,75 mm²). Een alternatieve flexibele kabel is in synthetisch rubber.

Veiligheidsmaatregelen

- Gebruik alleen een voedingsbron en aansluiting die compatibel is met deze monitor, zoals aangegeven op het label/achterplaat van de monitor.
- Zorg dat het volledige ampèrevermogen van de producten die zijn aangesloten op het stopcontact niet hoger is dan de nominale stroom van het stopcontact en dat het totale ampèrevermogen van de producten die zijn aangesloten op de voedingskabel het nominale stroomvermogen van de voedingskabel niet overschrijden. Kijk op het vermogenslabel om het ampèrevermogen (Amp of A) voor elke apparaat te bepalen.
- Installeer uw monitor dicht bij een stopcontact dat gemakkelijk bereikbaar is. Koppel de monitor los door de stekker stevig vast te nemen en deze uit het stopcontact te trekken. Koppel de monitor nooit los door aan de kabel te trekken.
- Zorg ervoor dat er niets op de voedingskabel staat. Stap niet op kabel.
- Tijdens het gebruik van de VESA-montagetoepassing, moet de AC-ingang omlaag gericht zijn. Plaats deze in geen andere positie.

Onderhoudsrichtlijnen

Om de prestaties te verbeteren en de levensduur van de monitor te verlengen:

- Open de monitorbehuizing niet of probeer niet dit product zelf te onderhouden. Als uw monitor niet goed werkt of gevallen of beschadigd is, neemt u contact op met de erkende Lenovo-dealer, wederverkoper of serviceprovider.
- Pas alleen die bedieningselementen aan die zijn beschreven in de gebruikersrichtlijnen.
- Schakel uw monitor uit wanneer u deze niet gebruikt. U kunt de levensduur van uw monitor aanzienlijk verlengen door een schermbeveiligingsprogramma te gebruiken en de monitor uit te schakelen wanneer deze niet in gebruik is.
- Plaats uw monitor in een goed verluchte zone, weg van overmatig licht, warmte of vocht.
- De sleuven en openingen in de behuizing zijn voorzien voor de ventilatie. Deze openingen mogen niet worden geblokkeerd of afgedekt. Duw nooit objecten van welke aard ook in sleuven of openingen van de behuizing.
- Trek de stekker van dit product uit het stopcontact voordat u het schoonmaakt. Gebruik geen vloeibare reinigingsmiddelen of spuitbussen.
- Laat de monitor niet vallen of plaats deze niet op een onstabiel oppervlak.
- Wanneer u de monitorvoet verwijdert, legt u de monitor met de voorzijde omlaag op een zachte plek om te verhinderen dat de monitor wordt gekrast, vervormd of breekt.

De monitor reinigen

De monitor is een optisch apparaat van hoge kwaliteit die speciale zorg vereist bij het reinigen. Voer deze stappen uit om de monitor te reinigen:

1. Schakel de computer en de monitor uit.
2. Trek de stekker van uw monitor uit het stopcontact voordat u deze schoonmaakt.



VOORZICHTIGHEID : Gebruik geen benzene, thinner, ammoniak of vluchtige stoffen voor het reinigen van het monitorscherm of -behuizing.

Deze chemische producten kunnen de monitor beschadigen. Gebruik geen vloeibare reinigingsmiddelen of spuitbussen. Gebruik nooit water om een LCD-scherm te reinigen.

3. Veeg het scherm schoon met een droge, zachte, schone doek. Als het scherm extra reiniging vereist, moet u een antistatisch schermreinigingsmiddel gebruiken.
4. Stof de monitorbehuizing af. Gebruik een vochtige doek om de behuizing te reinigen. Als de behuizing meer reiniging vereist, gebruikt u een schone doek, bevochtigd met isopropylalcohol.
5. Sluit de monitor aan.
6. Schakel de monitor en computer in.

Hoofdstuk 1 Aan de slag

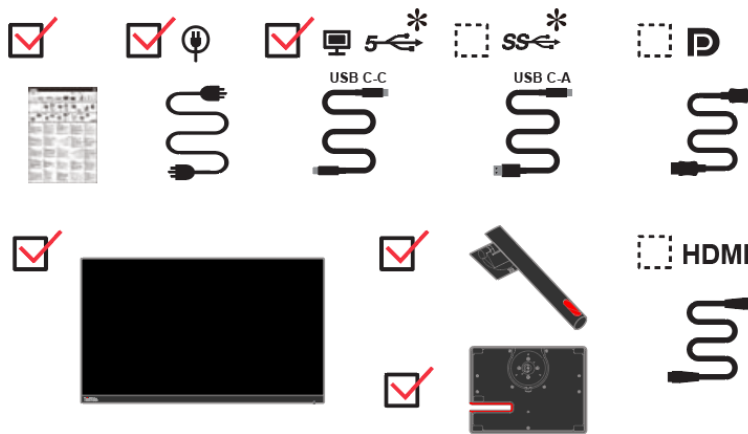
Deze handleiding bevat gedetailleerde informatie over de ThinkVision® P24h-30 flatscreen monitor. Raadpleeg de Installatieposter die bij uw monitor is geleverd voor een snel overzicht.

ThinkVision P24h-30 ondersteunt Lenovo Display Control Center - **ThinkColour**.

Inhoud verpakking

De verpakking van het product moet de volgende onderdelen bevatten:

- Informatiebrochure
- Flatscreenmonitor
- Monitorstand
- Monitorvoet
- Voedingskabel
- USB C-C-kabel
- USB C-A-kabel (optioneel)
- DP-kabel (optioneel)
- HDMI-kabel (optioneel)

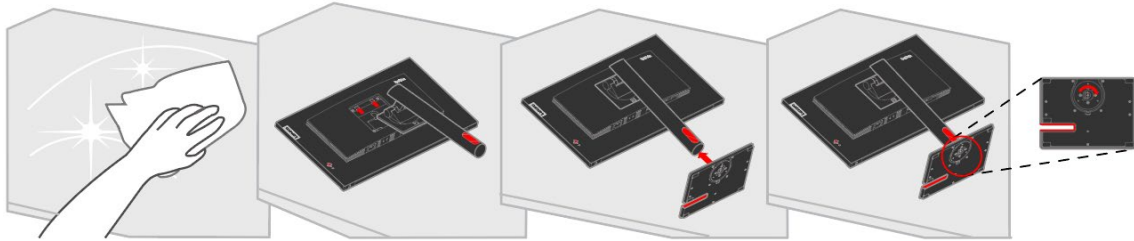


*: Afhankelijk van talrijke factoren, zoals de verwerkingscapaciteit van randapparaten, bestandskenmerken en andere factoren met betrekking tot de systeemconfiguratie en besturingsomgevingen, zal de werkelijke overdrachtsnelheid via de verschillende USB-aansluitingen op dit apparaat verschillen en zal deze standaard trager zijn dan de gegevenssnelheden die zijn gedefinieerd door de verschillende USB-specificaties: - 5 Gbit/s voor USB 3.1 Gen 1; 10 Gbit/s voor USB 3.1 Gen 2 & 20 Gbit/s voor USB 3.2.

Mededeling voor gebruik

Raadpleeg de onderstaande afbeelding voor het instellen van uw monitor.

Opmerking: Raak de monitor niet aan binnen het schermgebied. Het schermgebied is in glas en kan worden beschadigd door een ruwe behandeling of overmatige druk.



1. Plaats uw monitor met het scherm omlaag op een zacht, effen oppervlak.
2. Bevestig de standaard en voet op de monitor.

Opmerking: Zie "De monitorstand demonteren" op pagina 2-13 voor het bevestigen van de VESA-montage.

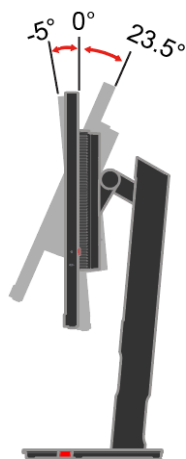
Productoverzicht

In dit deel vindt u informatie over het aanpassen van de monitorposities, het instellen van de gebruikersbedieningselementen en het gebruik van sleuf voor het kabelslot.

Aanpassingstypes

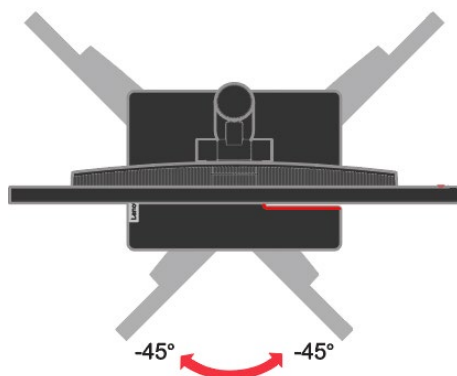
Kantelen

Raadpleeg de onderstaande afbeelding voor een voorbeeld van het kantelbereik.



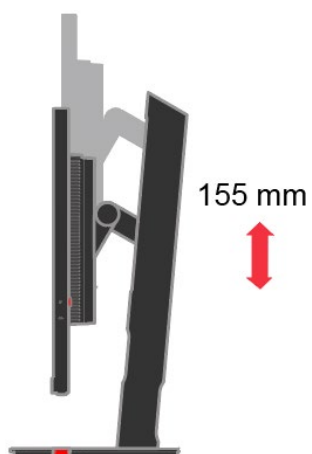
Draaien

Met het ingebouwde voetstuk kunt u de monitor kantelen en draaien zodat u de meest comfortabele kijkhoek kunt instellen.



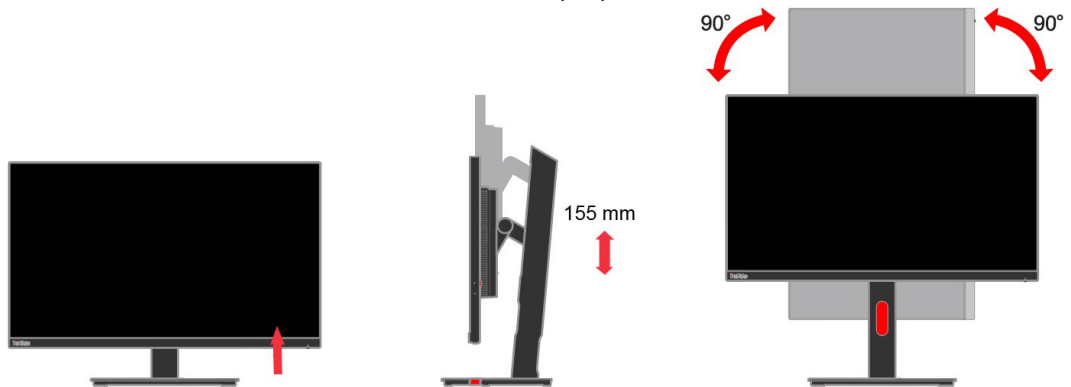
Hoogteafstelling

Nadat u op de bovenkant van de monitor hebt gedrukt, kunt u de hoogte van de monitor aanpassen.



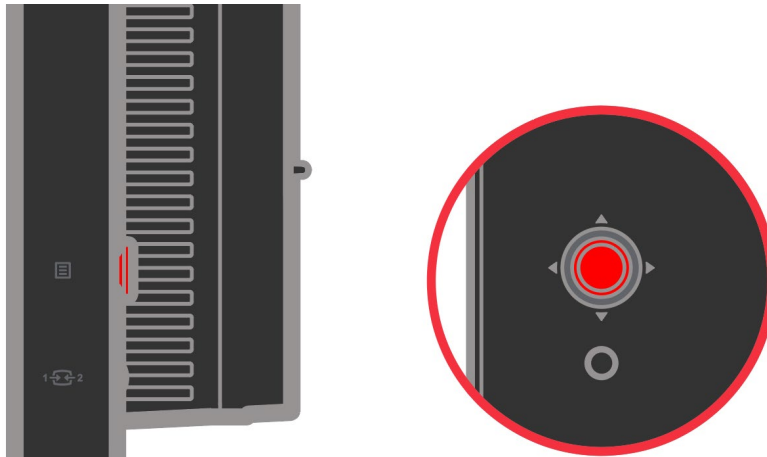
Monitor draaien

- Pas de monitorhoogte aan voordat u het monitorscherm draait. (Controleer of het monitorscherm tot de hoogste positie wordt geduwd en of het 35° naar achter kan hellen.)
- Draai dan rechtsom of linksom tot de monitor stopt op 90°.



Bedieningselementen

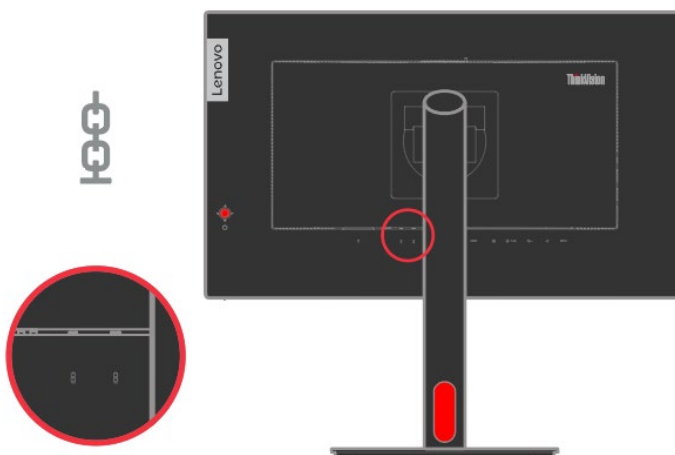
Uw monitor heeft bedieningselementen op de achterkant die worden gebruikt voor het aanpassen van het beeldscherm.



Voor informatie over het gebruik van deze bedieningselementen, zie "Uw monitorbeeld aanpassen" op pagina 2-5.

Sleuf kabelslot

Aan de achterkant van uw monitor is een sleuf voor het kabelslot voorzien. Volg de instructies die bij het kabelslot zijn geleverd om deze te bevestigen.



Uw monitor installeren

In dit deel vindt u informatie over het instellen van de monitor.

Uw monitor aansluiten en inschakelen

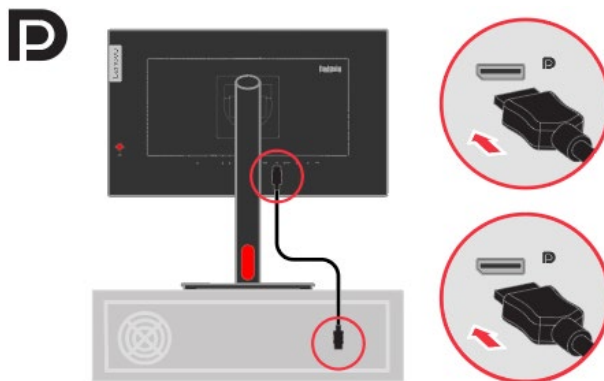
Opmerking: Zorg dat u de veiligheidsinformatie in de brochure leest voordat u deze procedure uitvoert.

1. Schakel uw computer en alle aangesloten apparaten uit en koppel de voedingskabel van de computer los.



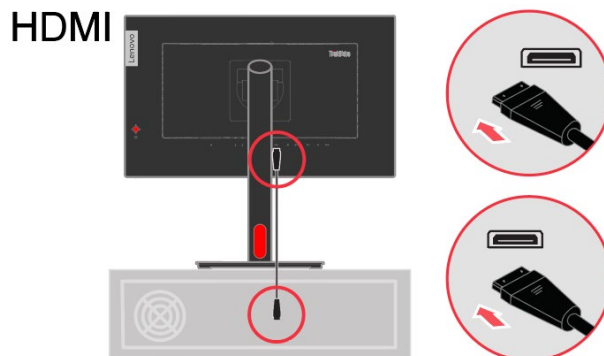
2. Sluit het ene uiteinde van de DP-kabel aan op de DP-aansluiting op de achterkant van de computer en het andere uiteinde op de DP-aansluiting op de monitor. Lenovo beveelt haar klanten die het gebruik van de DisplayPort-ingang op hun monitor vereisen, aan om de "Lenovo DisplayPort naar DisplayPort-kabel 0A36537" aan te schaffen.

Ga voor meer informatie naar de volgende site:
www.lenovo.com/support/monitoraccessories

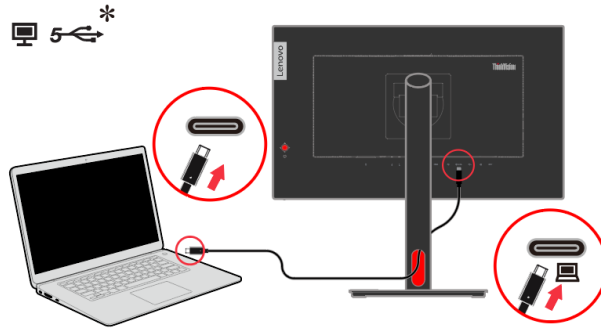


3. Sluit het ene uiteinde van de HDMI-kabel aan op de HDMI-aansluiting op de achterkant van de computer en het andere uiteinde op de HDMI-aansluiting op de monitor. Lenovo beveelt haar klanten die het gebruik van de HDMI-ingang op hun monitor vereisen, aan om de "Lenovo HDMI naar HDMI-kabel 0B47070" aan te schaffen.

Ga voor meer informatie naar de volgende site:
www.lenovo.com/support/monitoraccessories



4. Sluit het ene uiteinde van de USB C-C-kabel aan op de USB Type C-aansluiting van de computer en het andere uiteinde op de USB Type-C-aansluiting op de monitor. De maximale uitvoer voor alle USB-poorten is niet meer dan 96 W.



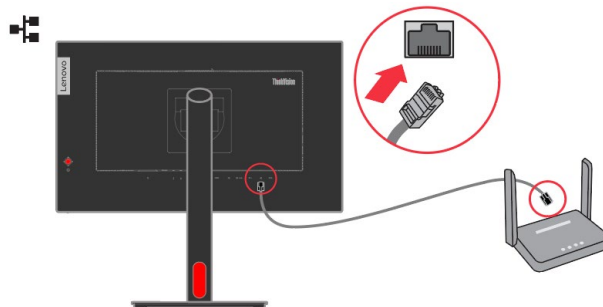
Opmerking 1: Voedingsuitgang voor USB-C: 20 V/4,8 A (max. In de slimme voedingsmodus of de modus super opladen), 20 V/3,75 A (standaard), 15 V/3 A, 9 V/3 A, 5 V/3 A.

Opmerking 2: USB-C-upstreampoort ondersteunt maximaal uitgangsvermogen 75 W/96 W (Super USB opladen/slimme voeding) en de PDO-tabel is als hieronder:

Smart Power (slimme voeding)	5 V vast	9 V vast	15 V vast	20 V vast
Uit (75 W)	3 A	3 A	3 A	3,75 A
Aan (96 W)	3 A	3 A	3 A	4 A / 4,25 A / 4,5 A / 4,8 A

Super USB opladen	Stroomcapaciteit USB-C-poort	Totaal stroomverbruik USB-A-poort	Beeldschermhelderheid
Uit	75 W	0 W ~ 25,5 W	Geen limiet
Aan	96 W 75 W	0 W ~ 5 W ≥ 5 W	

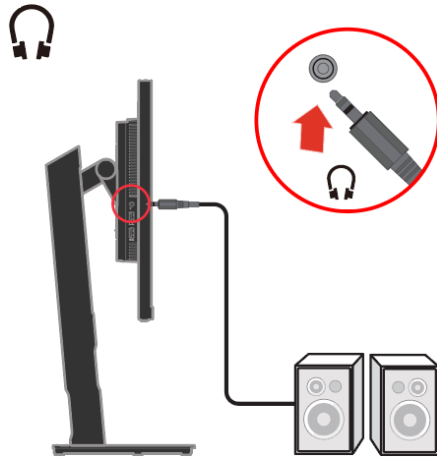
5. Sluit het ene uiteinde van de netwerkkabel aan op de Ethernet-interface van de monitor en het andere uiteinde op de router.



6. Sluit de audiokabel van de luidspreker en de audiostekker van de monitor aan om de audiobron over te dragen van DP, Type-C of HDMI.

Opmerking 1: De audio-uitgang in DP-, Type-C- en HDMI-modi.

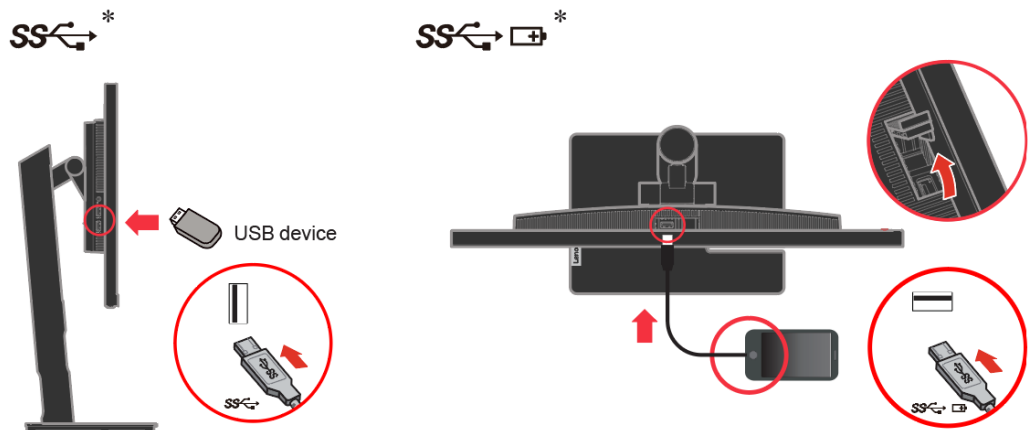
Opmerking 2: Een hoge geluidssterkte uit de oor-/hoofdtelefoon kan tot gehoorschade- of verlies leiden.



7. Sluit het ene uiteinde van de USB-kabel aan op de USB-downstreamaansluiting van de monitor en sluit het andere uiteinde aan op de juiste USB-poort van uw apparaat.

Opmerking 1: De USB-downstreampoort levert geen stroom terwijl de monitor uit is.

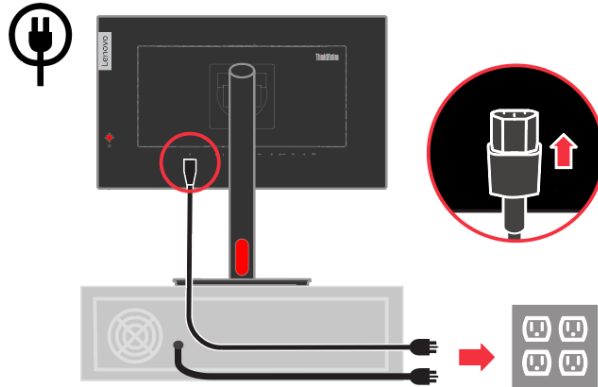
Opmerking 2: Voedingsuitgang voor USB-A: 5 V/0,9 A, USB-BC1.2: 5 V/2,4 A. (Om de bovenste USB-poort te gebruiken, moet u eerst de rubberen afdekking verwijderen)



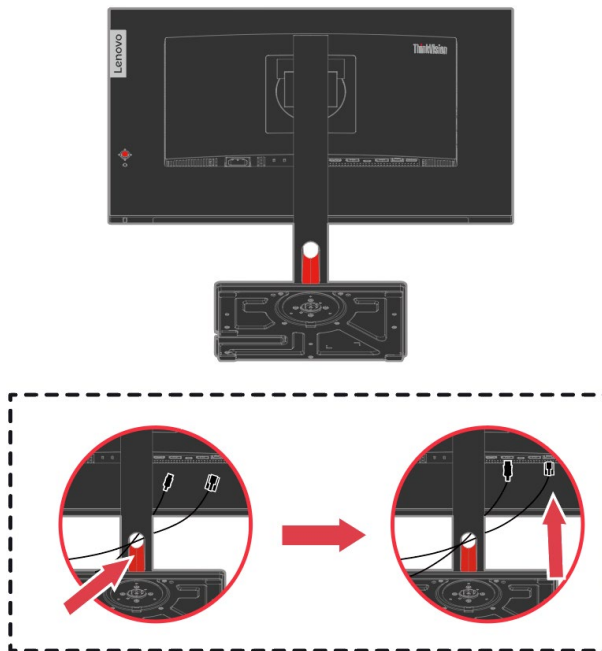
Als er geen * tag is, kunt u de opmerkingen op pagina raadplegen.

8. Sluit de voedingskabel van de monitor en de computerkabel aan op geaarde stopcontacten.

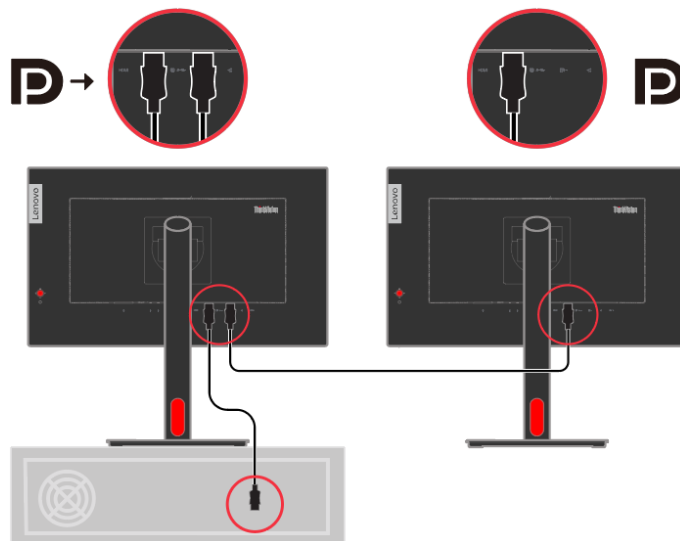
Opmerking: Met dit apparaat moet een gecertificeerde voedingskabel worden gebruikt. De relevante nationale voorschriften voor de installatie en/of de apparatuur moeten worden nageleefd. Er moet een gecertificeerde voedingskabel worden gebruikt die niet lichter is dan een gewone polyvinylchloride flexibele kabel in overeenstemming met IEC 60227 (aanduiding H05VV-F 3G 0,75 mm² of H05VVH2-F2 3G 0,75 mm²). Alternatief kan een flexibele kabel in synthetisch rubber in overeenstemming met IEC 60245 (aanduiding H05RR-F 3G 0,75 mm²) worden gebruikt.



9. Nadat u alle benodigde kabels op uw monitor en computer hebt aangesloten, ordent u alle kabels zoals hieronder weergegeven.



10. Sluit het ene uiteinde van de DP-kabel aan op de DP-ingang op de achterkant van een andere monitor en het andere uiteinde op de DP-uitgang (voor serieschakeling) op de monitor. (De beste resolutie-uitvoer (2560 x 1440 @ 60 Hz) wordt gebruikt om het beste weergave-effect te garanderen)

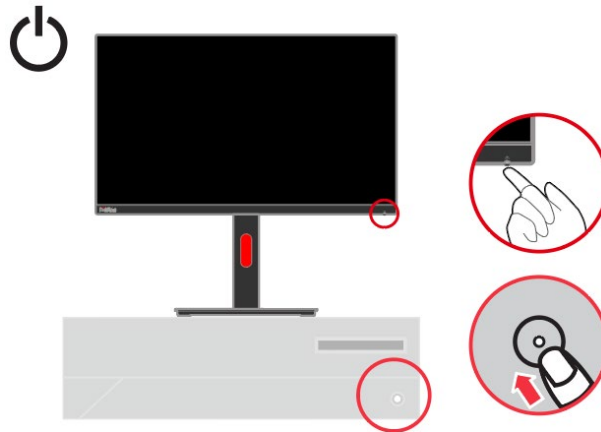


Wanneer u de serieschakelingsfunctie gebruikt en de 1e P24h-30 het hoogste resolutie-effect gebruikt, zal dit de uitvoerresolutie van de 2e monitor beïnvloeden.

- Opmerking 1:** Het is aanbevolen de beste resolutie-uitvoer (2560 x 1440 @ 60 Hz) te gebruiken voor het beste weergave-effect.
- Opmerking 2:** Monitors die NA worden verkocht, bevatten een DP-kabel
- Opmerking 3:** Prestaties serieschakeling & HDR serieschakeling wordt geregeld door de grafische kaart.
- Opmerking 4:** Voor andere regio's beveelt Lenovo haar klanten die het gebruik van de DisplayPort-ingang op hun monitor vereisen, aan om de "Lenovo DisplayPort naar DisplayPort-kabel 0A36537" aan te schaffen.
- Opmerking 5:** Schakel het HDR in vanaf het OS. Bij sommige grafische kaarten zal het tweede scherm (serieschakeling) mogelijk niet worden weergegeven.

Ga voor meer informatie naar de volgende site:
www.lenovo.com/support/monitor_accessories

11. Schakel de monitor en computer in.



12. Om het monitorstuurprogramma te installeren, moet u het downloaden van de Lenovo-website, (http://support.lenovo.com/docs/p24h_30) en de instructies volgen op pagina 3-5.

Uw optie registreren

Hartelijk dank voor de aankoop van dit Lenovo®-product. Neem even de tijd om uw product te registreren en ons de informatie te geven die Lenovo zal helpen u beter van dienst te zijn in de toekomst. Uw feedback is waardevol voor ons bij de ontwikkeling van producten en services die voor u belangrijk zijn, en bij de ontwikkeling van betere manieren om met u te communiceren. Registreer uw optie op de volgende website:

<http://www.lenovo.com/register>

Lenovo zal u informatie en updates over uw geregistreerd product sturen, tenzij u in de vragenlijst op de website aangeeft dat u geen verdere informatie wilt ontvangen.

Hoofdstuk 2 Uw monitor aanpassen en gebruiken

In dit hoofdstuk vindt u informatie over het aanpassen en gebruiken van uw monitor.

Comfort en toegankelijkheid

Een goede ergonomische praktijk is belangrijk om optimaal voordeel te halen uit uw pc en om ongemak te voorkomen. Schik uw werkplek en de apparatuur die u gebruikt volgens uw individuele behoeften en het type werk dat u uitvoert. Gebruik daarnaast gezonde gewoonten om uw prestaties en comfort tijdens het gebruik van uw computer te maximaliseren.

Uw werkgebied ordenen

Gebruik een werkoppervlak met de geschikte hoogte en beschikbaar werkgebied zodat u comfortabel kunt werken.

Organiseer uw werkgebied zodat het geschikt is voor de manier waarop u materialen en uitrusting gebruikt. Houd uw werkgebied schoon en vrij voor de materialen die u standaard gebruikt en plaats de items die u het vaakst gebruikt, zoals de computermuis of telefoon, binnen gemakkelijk bereik.

De schikking en opstelling van de apparatuur spelen een grote rol in uw werkhouding. De volgende onderwerpen beschrijven hoe u de opstelling van de apparaten kunt optimaliseren om een goede werkhouding te bereiken en te behouden.

Uw monitor plaatsen en bekijken

Plaats en stel uw computermonitor af voor comfortabele weergave door rekening te houden met de volgende items:

- **Kijkafstand:** De optimale kijkafstand voor monitors ligt tussen ca. 510 mm en 760 mm (20 in. en 30 in.) en kan verschillen afhankelijk van de omgevingsverlichting en het tijdstip. U kunt verschillende kijkafstanden bereiken door uw monitor te verplaatsen of door uw houding of stoelpositie te wijzigen. Gebruik een kijkafstand die het meest comfortabel is voor u.
- **Monitorhoogte:** Plaats de monitor zo, dat uw hoofd en hals in een comfortabele en neutrale (verticaal of rechtop) positie zijn. Als u monitor geen hoogteafstellingen heeft, kunt u enkele boeken of stevige objecten onder de voet van de monitor om de gewenste hoogte te bereiken. Een algemene richtlijn is de monitor zo te plaatsen dat de bovenkant van het scherm op of iets onder ooghoogte zit wanneer u comfortabel zit. Zorg er echter voor dat u de monitorhoogte optimaliseert zodat de gezichtslijn tussen uw ogen en het midden van de monitor voldoet aan uw voorkeuren voor visuele afstand en comfortabel kijken wanneer uw oogspieren in ontspannen stand zijn.
- **Kantelen:** Pas de kantelhoek van de monitor aan om het uiterlijke van de schermhoud te optimaliseren en de voorkeurshouding voor uw hoofd en hals aan te passen.
- **Algemene locatie:** Plaats uw monitor zo, dat er geen glans of weerspiegeling van het scherm is door de verlichting boven het scherm of door ramen in de nabijheid van het scherm.

Hieronder vindt u enkele tips voor comfortabel bekijken van uw monitor:

- Gebruik geschikte verlichting voor het type werk dat u uitvoert.
- Gebruik de aanpassingsopties voor de helderheid, het contrast en de beeldaanpassingen van de monitor, als die er zijn, om het beeld op uw scherm te optimaliseren om te voldoen aan uw visuele voorkeuren.
- Houd uw monitorscherm schoon zodat u uw aandacht kunt richten op de inhoud van het scherm.

Elke geconcentreerde en doorlopende visuele activiteit kan vermoeiend zijn voor uw ogen. Zorg dat u periodiek weg kijkt van uw monitorscherm en richt op een verafgelegen object zodat uw oogspieren kunnen ontspannen. Als u vragen hebt over vermoeide ogen of visueel ongemak, raadpleegt u een optometrist voor advies.

Gezondheidsbeheer

Een langdurige blootstelling aan computerschermen kan een tijdelijke visuele vermoeidheid veroorzaken. Factoren zoals de werkomgeving, de werkgewoonten en de houding, schermflikkering en blauwlicht dragen bij tot deze toestand. Om visuele vermoeidheid te minimaliseren, kunnen bepaalde aanpassingen worden aangebracht aan de werkstations of kunnen geschikte computerschermen worden gebruikt met functies die de oogbelasting verlichten.

Omgeving

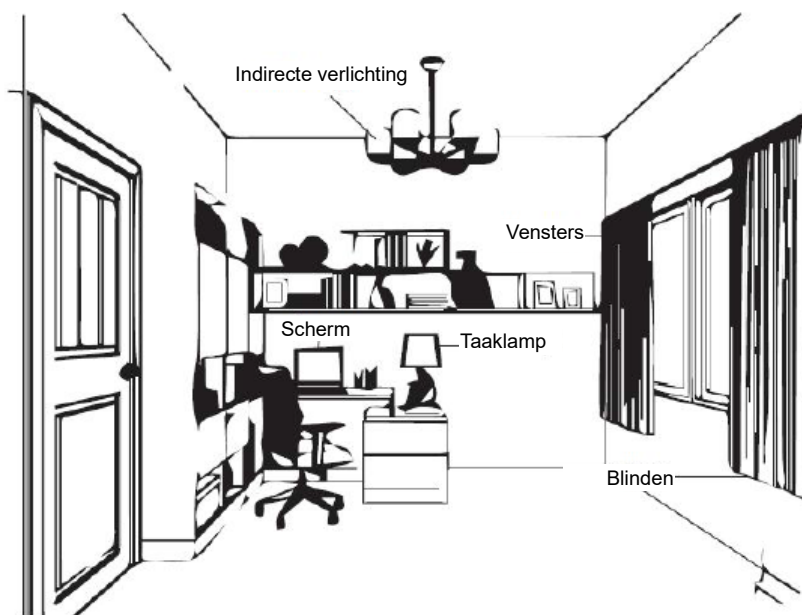
Visuele vermoeidheid wordt beïnvloed door de werkomgeving. Vermindering van weerkaatsing en geschikte verlichtingsomstandigheden helpen om deze toestand te minimaliseren.

- Vermindering van weerkaatsing

Weerkaatsing kan worden verminderd door

- a) Het wijzigen van de positie van elke lichtbron die de weerkaatsing veroorzaakt.
 - b) De lichtbronnen uit te rusten met de geschikte verdeler of lampenkap.
 - c) Het gebruik van gordijnen of blinden op ramen om de weerkaatsing van direct zonlicht te minimaliseren.
 - d) De monitorpositie aan te passen zodat deze loodrecht op de bron van licht of de ramen staat.
 - e) Het gebruik van een antireflectiescherm - ThinkVision-monitors hebben een behandeld antireflectie-oppervlak dat het licht verspreid voor een reflectievrij werkgebruik.
- Verlichting

Er moet voldoende verlichting zijn om weerkaatsing en vermoeidheid van de ogen te voorkomen. Overmatige of onvoldoende verlichting maakt het scherm moeilijker zichtbaar. Het verlichtingsniveau mag doorgaans niet hoger zijn dan 750 lux en niveaus van 300 tot 500 lux zijn het best geschikt voor het werken met de computer op kantoor. Een aanbevolen schikking van de verlichting omvat het plaatsen van werkstation uit de buurt van direct zonlicht of het gebruik van bovenlichten met schotten of blinden die de reflectie verminderen.



Werkgewoonten

Lange blootstelling aan computerschermen kan belasting van de ogen veroorzaken. Symptomen omvatten hoofdpijn, brandende ogen, wazig zicht en ongemak. Om de oogbelasting te minimaliseren, kunnen computergebruikers hun werkgewoonten aanpassen zodat hun ogen kunnen ontspannen en herstellen.

- **Pauzeduur**

Computergebruikers moeten even van hun scherm weggaan, vooral als er meerdere uren achtereenvolgens werken. Het is doorgaans aanbevolen om korte pauzes (5 – 15 min) te nemen na 1 –2 uur continu werken aan de computer. Het is aanbevolen korte en frequente pauzes te nemen in plaats van langere.

- **Kijken naar verafgelegen objecten**

Gebruikers knipperen vaak minder met de ogen wanneer ze voor het scherm zitten. Om de belasting op de ogen en droge ogen te minimaliseren, moeten gebruikers hun ogen periodiek laten rusten door zich te focussen op objecten die veraf zijn.

- **Oog- en nekoefeningen**

Bepaalde oefeningen verminderen de belasting op de ogen en verhinderen het voortijdig optreden van spier- en skeletaandoeningen. Het is aanbevolen deze oefeningen vaak te herhalen. Als de symptomen zich echter blijven voordoen, is het aanbevolen een arts te raadplegen.

Oefeningen voor het oog:

1. Afwisselend omhoog en omlaag kijken terwijl u het lichaam en het hoofd recht houdt.
2. Uw ogen langzaam rollen om naar links en rechts te kijken.
3. Met de ogen rollen om te kijken naar objecten in de rechterbovenhoek en daarna in de rechterbenedenhoek. Doe hetzelfde om te kijken naar objecten linksboven en linksonder.

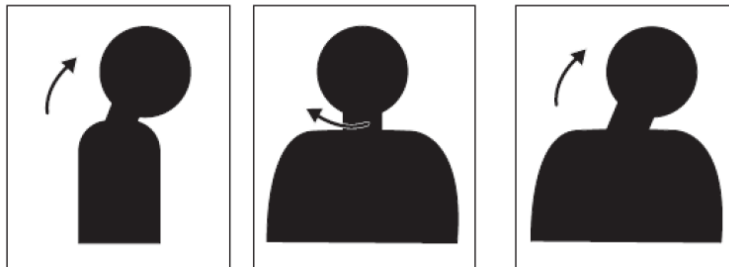
Oefeningen voor de nek:

1. Laat uw arm ontspannen langs uw zijde. Boog het hoofd naar voor om de nek iets te rekken. ingedrukt houden gedurende 5 seconden.
2. Laat uw arm ontspannen langs uw zijde. Draai het hoofd naar rechts. ingedrukt houden gedurende 5 seconden. Draai dan het hoofd naar links.
3. Laat uw arm ontspannen langs uw zijde. Zwaai het hoofd naar links. ingedrukt houden gedurende 5 seconden. Zwaai dan het hoofd naar rechts.

1

2

3



Werkhouding

Een geschikte werkhouding helpt oogbelasting te minimaliseren. De zitpositie en de ideale plaatsing van de monitor zijn cruciaal voor een comfortabele werkervaring.

- **Zitpositie**

Als u de monitor te ver of te dicht plaatst, kan dit leiden tot belasting van de ogen. Door een grote kijkafstand moet de gebruiker naar voor leunen om kleine teksten te zien waardoor de ogen en het lichaam worden belast. Anderzijds worden de ogen, bij het verkleinen van de kijkafstand, meer belast omdat er meer inspanning wordt geleverd om te focussen. De gebruiker gaat ook in een ongemakkelijke houding zitten (bijv. kantelen van het hoofd, typen met gestrekte armen, enz.)

De aanbevolen kijkafstand tussen het oog en het monitorscherm is 1,5 x de diagonaal van het scherm. Oplossingen om te voldoen aan deze vereiste afstand in kleine kantoren, zijn het wegtrekken van een bureau van de muur of een scheidingswand om plaats te maken voor de monitor, het gebruik van een flatscreen of compact scherm waarbij de monitor op de hoek van het bureau kan worden geplaatst, of het plaatsen van het toetsenbord in een afstelbare lade om een dieper werkblad te creëren.

1,5 keer schermdiagonaal.

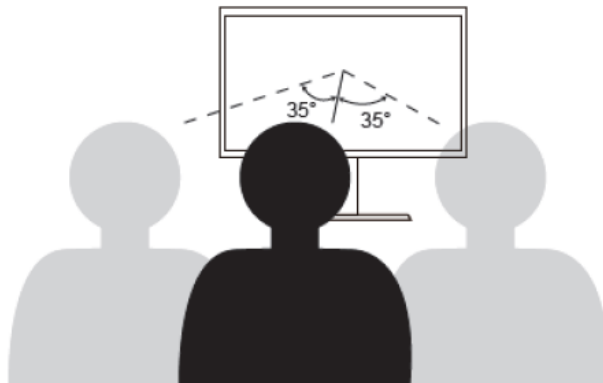


ThinkVision-monitors zijn ontworpen om de werkruimte te maximaliseren (bijv. met dunne

profielen, compatibel voor de ThinkCentre Tiny-rugmontage, praktisch kabelbeheer enz..)

- **Kijkhoek**

Vermoeidheid van en pijn in de nek kunnen leiden tot langdurig draaien van hoofd om objecten op het monitorscherm te zien. Om dit te minimaliseren, plaatst u de monitor direct voor u, zodat uw hoofd, nek en lichaam naar het scherm zijn gericht. Het is aanbevolen de monitor niet meer dan 35 graden naar rechts of links van het hoofd te draaien.



Monitors mogen ook niet te hoog of te laag worden geplaatst omdat dit bijdraagt tot een ongemakkelijke houding die resulteert in spiervermoeidheid.

Flikkering verminderen

Monitorflikkeringen verwijzen naar herhaalde veranderingen in de lichtintensiteit van de monitor. Dit wordt veroorzaakt door verschillende factoren, met inbegrip van, maar niet beperkt tot spanningsschommelingen. Het verminderen van de flikkering minimaliseert de belasting op de ogen en vermeerderd hoofdpijn. Met ThinkVision-monitors kunnen gebruikers weergavemodi met hoge frequentie gebruiken die de flikkering doeltreffend kunnen verminderen.

Laagblauwlicht

In de loop der jaren is de bezorgdheid over de invloed van blauwlicht op de ogen, toegenomen. Blauwlicht heeft een golflengte van 300 nm tot 500 nm. De monitors in de standaardinstellingsmodus verminderen de emissie van blauwlicht. De monitors halen de vereiste van Laagblauwlicht (hardwareoplossing).

Informatie over de toegankelijkheid

Lenovo zet zich in om mensen met een functiebeperking betere toegang te bieden tot informatie en technologie. Met hulptechnologieën kunnen gebruikers toegang krijgen tot informatie op de best geschikte manier volgens hun beperking. Sommige van deze technologieën zijn al voorzien in uw besturingssysteem. Andere kunnen worden aangeschaft via verkopers of zijn toegankelijk op:

https://lenovo.ssbartgroup.com/lenovo/request_vpat.php

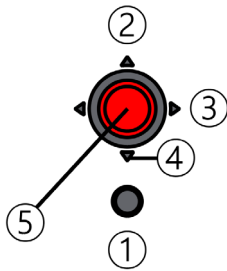
Uw monitorbeeld aanpassen

In dit gedeelte worden de bedieningsfuncties voor het aanpassen van uw monitorbeeld beschreven.

De directe toegangsbedieningselementen gebruiken

De directe toegangsbedieningselementen kunnen worden gebruikt wanneer het OSD niet wordt weergegeven.

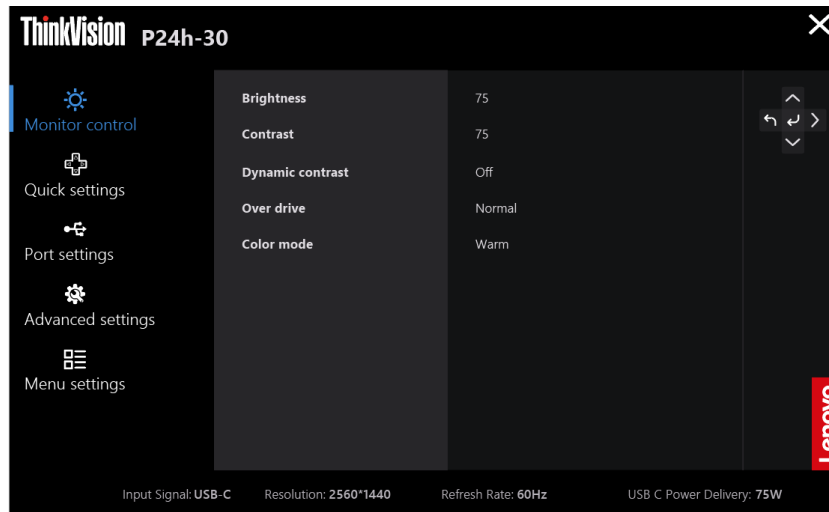
Tabel 2-1 Directe toegangsbedieningselementen






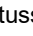
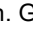

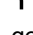
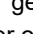
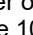
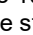

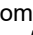
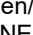
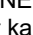
Joyknop /Toets		Bedienen	Beschrijving
1	Ingang	Ingang wijzigen	Schakelt de video-ingangsbron.
2	Omhoog	Helderheid	Directe toegang tot helderheidsafstelling. (Dit is standaard en kan worden gewijzigd door Snelle instellingen.)
3	Rechts	Kleurmodus	Directe toegang tot aanpassing Kleurmodus. (Dit is standaard en kan worden gewijzigd door Snelle instellingen.)
4	Omlaag	Contrast	Directe toegang tot Contrastaanpassing. (Dit is standaard en kan worden gewijzigd door Snelle instellingen.)
5	Enter	Hoofdmenu	OSD-hoofdmenu openen

De OSD-bedieningselementen gebruiken

De instellingen die aanpasbaar zijn met de bedieningselementen, worden weergegeven via het OSD, zoals hieronder weergegeven.



De bedieningselementen gebruiken:

1. Druk op  om het OSD-hoofdmenu te openen.
2. Gebruik  of  om u te verplaatsen tussen de pictogrammen. Selecteer een pictogram en druk op  om toegang te krijgen tot deze functie. Als er een submenu is, kunt u bewegen tussen de opties met  of  en drukt u vervolgens op  om die functie te selecteren. Gebruik  of  om aanpassingen aan te brengen. Druk op  om op te slaan.
3. Druk op  om naar achter te gaan door de submenu's en het OSD te verlaten.
4. Houd  gedurende 10 seconden ingedrukt om het OSD te vergrendelen. Hierdoor worden per ongeluk aangebrachte aanpassingen aan het OSD voorkomen. Houd  gedurende 10 seconden ingedrukt om het OSD te ontgrendelen en aanpassingen aan het OSD toe te staan.
5. Schakelt DDC/CI standaard in. Gebruik de toets OSD afsluiten, houd  10 seconden ingedrukt om de DDC/CI-functie in/uit te schakelen. De woorden "DDC/CI uitschakelen/DDC/CI/Inschakelen" verschijnen op het scherm.
6. De optie ENERGY STAR zet alle gebruikersinstellingen op hun standaardwaarden zodat de monitor kan voldoen aan de vereisten van Energy Star.





Energy Star is een energiebesparingsprogramma voor consumentenelektronica onder leiding van de Amerikaanse overheid. Het werd gelanceerd in 1992 door EPA en DOE om het energieverbruik en de emissie van broeikasgassen te verminderen. Het Energy Star-logo is een symbool van energiebehoud en milieubescherming. Het verbetert het concept van energiezuinigheid van consumenten en fabrikanten en leidt de markt op doeltreffende wijze.



De regeling van Energy Star verbetert de energiezuinigheid en vermindert de luchtvervuiling door het gebruik van meer energiezuinige uitrustingen in huizen, kantoren en fabrikanten. Eén manier om dit doel te bereiken, is het gebruik van management om het energieverbruik terwijl de producten niet in gebruik zijn, te verminderen.


De standaardinstellingen voor monitors zijn conform het Energy Star-keurmerk. Alle wijzigingen door gebruikers voor meer eigenschappen en functionaliteiten kunnen het stroomverbruik vermeerderen, wat de beperking van de standaard Energy Star zal overschrijden. Als de gebruiker de opties met betrekking tot de energiezuinigheid wijzigt tijdens het gebruik, zoals de helderheid, kleurmodus enz., selecteert u Alle fabrieksinstellingen resetten of kiest u de optie Energy Star. Het stroomverbruik wordt hersteld naar de energie-efficiëntie met de Energy Star-standaard.

Raadpleeg (www.energystar.gov/products) voor meer informatie. Alle producten van Energy Star worden online gepubliceerd en zijn direct toegankelijk voor overheden, openbare instellingen en consumenten.

Tabel 2-2 OSD-functies

OSD-pictogram op hoofdmenu	Submenu	Beschrijving	Bedieningsel ementen en aanpassinge n
 Monitor control (Monitorbedieningselementen)	Brightness (Helderheid)	Past de algemene schermhelderheid aan.	^ v
	Contrast	Hiermee past u het verschil aan tussen lichte en donkere gebieden.	^ v
	Dynamic contrast (Dynamisch contrast)	De dynamische contrastverhouding inschakelen. <ul style="list-style-type: none"> • Aan • Uit 	^ v
	Over drive (Overdrive)	<ul style="list-style-type: none"> • Uit • Normaal • Extreem 	^ v
	Color mode (Kleurmodus)	Past de intensiteit van rood, groen en blauw aan. <ul style="list-style-type: none"> • sRGB • DCI-P3 • BT.709 • Neutraal • Warm • Koel • Aangepast Rood: Vermeedert of vermindert de verzadiging van 'rood' in het beeld. Groen: Vermeedert of vermindert de verzadiging van 'groen' in het beeld. Blauw: Vermeedert of vermindert de verzadiging van 'blauw' in het beeld.	^ v
 Quick settings (Snelle instellingen)	Right key (Rechertoets)	<ul style="list-style-type: none"> • Helderheid • Contrast • Scenariomodus • Taal • Kleurmodus 	^ v
	Up key (Toets Omhoog)	<ul style="list-style-type: none"> • Helderheid • Contrast • Scenariomodus • Taal • Kleurmodus 	^ v
	Down key (Toets Omlaag)	<ul style="list-style-type: none"> • Helderheid • Contrast • Scenariomodus • Taal • Kleurmodus 	^ v

OSD-pictogram op hoofdmenu	Submenu	Beschrijving	Bedieningsel ementen en aanpassing en
 Port settings (Poortinstellingen)	Input signal (Ingangssignaal)	Deze monitor kan videosignalen ontvangen via drie verschillende aansluitingen. Selecteer digitaal in de OSD-besturing als u een HDMI-/DP-/ USB C-connector gebruikt. <ul style="list-style-type: none"> • AUTO • USB-C • DisplayPort • HDMI 	^ v
	USB charging (Opladen via USB)	<ul style="list-style-type: none"> • Aan • Uit • Upstream USB-C opladen altijd aan 	^ v
	Super USB-C charging (Super USB-C opladen)	<ul style="list-style-type: none"> • Aan • Uit 	^ v
	Smart Power (Slimme voeding)	<ul style="list-style-type: none"> • Aan • Uit 	^ v
	DP select (DP selecteren)	<ul style="list-style-type: none"> • DP 1.4 • DP 1.2 	^ v
	DP daisy chain (DP-serieschakeling)	<ul style="list-style-type: none"> • Auto • Aan • Uit 	^ v
 Advanced settings (Geavanceerde instellingen)	Scenario modes (Scenariomodi)	<ul style="list-style-type: none"> • Paneel origineel • Beeldaanmaak • Digitale bioscoop • Video-aanmaak 	^ v
	Button repeat rate (Knop Herhaalsnelheid)	<ul style="list-style-type: none"> • Standaard • Langzaam • Uit 	^ v
	Aspect ratio (Beeldverhouding)	Selecteert het type geschaald beeld. <ul style="list-style-type: none"> • Volledig scherm: Vergroot het beeld naar volledig scherm. • Originele beeldverhouding: Verhouding metingangssignaal. 	^ v
	Mirrored Power Button (Gespiegelde voedingsknop)	<ul style="list-style-type: none"> • Aan • Uit 	^ v
	LED indicator (LED-indicator)	<ul style="list-style-type: none"> • Aan • Uit 	^ v
	Power button lock (Voedingsknopvergrendeling)	<ul style="list-style-type: none"> • Aan • Uit 	^ v
HDR 10	<ul style="list-style-type: none"> • Auto • Uit 	^ v	

OSD-pictogram op hoofdmenu	Submenu	Beschrijving	Bedieningsel ementen en aanpassing en
 Menu Settings (Menu-instellingen)	Information (Informatie)	<ul style="list-style-type: none"> • Modelnaam • Vernieuwingsfrequentie • Firmware Scaler PD USB HUB • Serienummer 	
	Language (Taal)	Selecteer de OSD-taal. Opmerking: De gekozen taal beïnvloedt alleen de taal van het OSD. Deze instelling heeft geen effect op andere software die op de computer wordt uitgevoerd.	^ v
	OSD time out (OSD time-out)	Stelt in hoe lang het OSD actief blijft nadat u voor het laatst een knop hebt ingedrukt.	^ v
	OSD position (OSD-positie)	Horizontale en verticale OSD-positie aanpassen	^ < v >
	OSD rotation (OSD-rotatie)	<ul style="list-style-type: none"> • Normaal • 90 • 270 	^ v
	Transparency (Transparantie)	Kies de transparantie van het OSD	^ v
	Factory reset (Fabrieksinstellingen herstellen)	Stelt de monitor opnieuw in naar de originele fabrieksinstellingen. <ul style="list-style-type: none"> • Resetten • Nee Het ENERGY STAR-logo zet alle gebruikersinstellingen op hun standaardwaarden zodat de monitor kan voldoen aan de vereisten van Energy Star.	^ v

* Het gebruik van de Extreme modus (responstijd) kan resulteren in verminderde weergavekwaliteit wanneer snel bewegende videobeelden worden weergegeven. Gebruikers moeten de Extreme modus (responstijd) controleren om te kijken of deze compatibel is met de toepassingen waarmee ze deze willen gebruiken.

Een ondersteunde weergavemodus selecteren

De weergavemodus die de monitor gebruikt, wordt beheerd via de computer. Raadpleeg daarom uw computerdocumentatie voor details over het wijzigen van de weergavemodi.

De beeldgrootte, -positie en -vorm kunnen wijzigen wanneer de weergavemodus verandert. Dit is normaal en het beeld kan opnieuw worden aangepast met de automatische beeldinstelling en de beeldbedieningselementen.

In tegenstelling tot CRT-monitors die een hoge vernieuwingsfrequentie vereisen om flikkering te minimaliseren, is het de LCD- of flatscreentechnologie inherent flikkervrij.

Opmerking: Als uw systeem eerder werd gebruikt met een CRT-monitor en momenteel wordt geconfigureerd voor een weergavemodus buiten het bereik van deze monitor, moet u de CRT-monitor mogelijk tijdelijk opnieuw vastmaken tot u het systeem opnieuw hebt geconfigureerd; bij voorkeur naar 2560 x 1440 @ 60 Hz, wat de Oorspronkelijke resolutieweergavemodus is. De hieronder weergegeven weergavemodi zijn geoptimaliseerd in de fabriek.

Tabel 2-3. In de fabriek ingestelde weergavemodi

Adresseerbaarheid	Vernieuwingsfrequentie
720 x 400	70 Hz
640 x 480	60 Hz
640 x 480	72 Hz
640 x 480	75 Hz
800 x 600	60 Hz
800 x 600	72 Hz
800 x 600	75 Hz
1024 x 768	60 Hz
1024 x 768	70 Hz
1024 x 768	75 Hz
1152 x 864	75 Hz
1280 x 720	60 Hz
1280 x 800	60 Hz
1280 x 1024	60 Hz
1280 x 1024	70 Hz
1280 x 1024	75 Hz
1440 x 900	60 Hz
1600 x 900	60 Hz
1680 x 1050	60 Hz
1920 x 1080	60 Hz
2560 x 1440	60 Hz
2560 x 1440	75 Hz

Beeldrotatie

Voordat u de monitor draait, moet u uw computer instellen om het beeld te draaien. Om het beeld te draaien, kan speciale software voor het roteren vereist zijn of kunt u merken dat uw computer vooraf is geladen met grafische videostuurprogramma's waarmee beeldrotatie mogelijk is. Controleer de instelling Grafische eigenschappen op uw computer om te zien of de functie beschikbaar is. Probeer deze stappen om te controleren of er een beeldrotatie beschikbaar is op uw computer.

1. Klik rechts op het bureaublad en klik op Eigenschappen.
2. Selecteer het tabblad Instellingen en klik op Geavanceerd.
3. Als u een ATI hebt, selecteert u het tabblad Draaien en stelt u de gewenste draaihoek in. Als u een nVidia hebt, klikt u op het tabblad nVidia en selecteert u NV Draaien in de linkerkolom. Selecteer vervolgens de gewenste draaihoek. Als u een Intel hebt, selecteert u het tabblad Intel graphics en klikt u op Grafische eigenschappen. Selecteer vervolgens het tabblad Draaien en stel de gewenste draaihoek in.

Controleer bij de fabrikant van uw computer om te zien of de grafische stuurprogramma's met beeldrotatie kunnen worden gedownload van hun ondersteunde website.

Energiebeheer begrijpen

Energiebeheer wordt opgeroepen wanneer de computer vaststelt dat u de muis of het toetsenbord niet hebt gebruikt gedurende een door de gebruiker definieerbare periode. Er zijn verschillende statussen zoals beschreven in de onderstaande tabel.

Voor optimale prestaties schakelt u uw monitor aan het einde van elke werkdag uit, of wanneer u denkt dat u deze gedurende langere perioden tijdens de dag niet zult gebruiken.

Tabel 2-4. Voedingsindicator

Status	Voedingsindicator	Scherm	Herstelbewerking	Naleving
Aan	Stabiel wit	Normaal		
Stand-by/ Onderbreken	Stabiel oranje	Leeg	Druk op een toets of beweeg de muis. Er kan een lichte vertraging zijn voordat het beeld opnieuw verschijnt. Opmerking: Stand-by treedt ook op als er geen beeld wordt uitgevoerd naar de monitor.	Energy Star
Uit	Uit	Uit	Druk op de voedingsknop om in te schakelen Er kan een lichte vertraging zijn voordat het beeld opnieuw verschijnt.	Energy Star

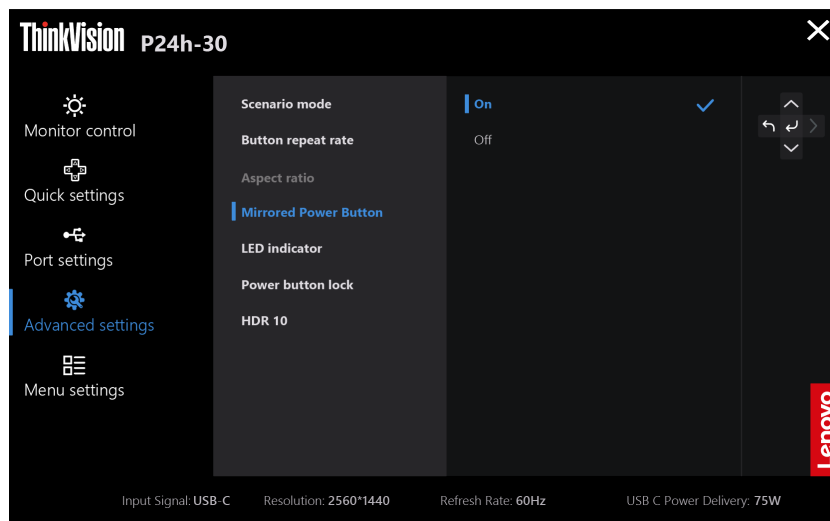
Energy Star	Stroomverbruik
P _{on}	< 18 W
E _{TEC}	< 57 kWh

** Maximaal stroomverbruik met max. luminantie.

Dit document is alleen informatief bedoeld en toont de laboratoriumprestaties. Uw product kan anders presteren, afhankelijk van de software, componenten en randapparaten die u hebt besteld en er is geen verplichting om dergelijke informatie bij te werken. De klant mag bijgevolg niet vertrouwen op deze informatie bij het nemen van beslissingen betreffende elektrische toleranties of anderszins. Er wordt geen uitdrukkelijke of impliciete garantie geboden met betrekking tot de nauwkeurigheid of compleetheid.

Functie gespiegelde voedingsknop

Selecteer de optie in het OSD op basis van uw vereisten.



Deze functie Gespiegelde voedingsknop van uw monitor is compatibel met sommige Lenovo-apparaten. Raadpleeg de koppeling voor de compatibiliteitslijst:

http://support.lenovo.com/docs/p24h_30_vdm_comp_list

Als de voedingsknop van de monitor niet normaal kan werken met de compatibiliteitslijst van de Thinkpad-notebooks, werkt u de firmware van de monitor bij met Lenovo Display Control Center ThinkColour en controleert u of de BIOS/stuurprogramma's van het systeem up-to-date zijn.

Uw monitor onderhouden

Zorg dat u de voeding uitschakelt voordat u onderhoud uitvoert aan de monitor.

Dit mag u niet doen:

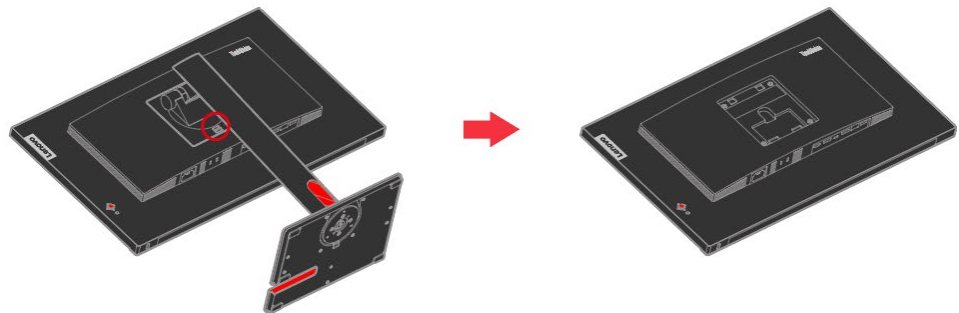
- Water of vloeistof direct op uw monitor aanbrengen.
- Oplosmiddelen of schuurproducten gebruiken.
- Brandbare reinigingsmiddelen gebruiken voor het reinigen van uw monitor of andere elektrische apparaten.
- Het schermgebied van uw monitor aanraken met scherpe of schurende items. Dit type contact kan permanente schade aan uw scherm veroorzaken.
- Gebruik elk reinigingsmiddel dat een antistatische oplossing of soortgelijke additieven bevat. Dit kan de coating van het schermgebied beschadigen.

Dit moet u doen:

- Een zachte doek licht bevochtigen met water en deze gebruiken om de afdekkingen en het scherm voorzichtig schoon te vegen.
- Verwijder vet of vingerafdrukken met een vochtige doek en wacht zacht reinigingsmiddel.

De monitorstand demonteren

Nadat u de monitor met de voorzijde omlaag hebt geplaatst op een schoon en zacht oppervlak, duwt u de haak op de stand en tilt u de stand op om deze te verwijderen van de monitor.

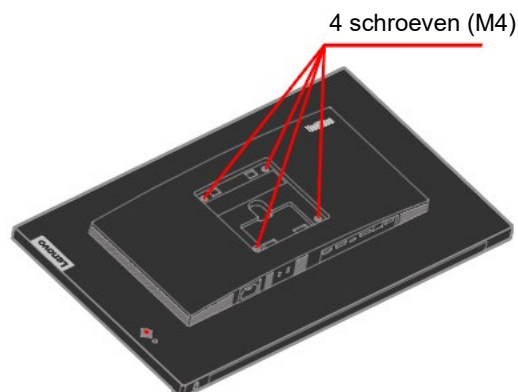


Wandmontage (optioneel)

Raadpleeg de instructies die bij de VESA-compatibele basismontagekit zijn geleverd.

1. Plaats de monitor met de voorzijde omlaag op een niet-schurend oppervlak op een stabiele, platte tafel.
2. Verwijder de stand.
3. Bevestig de montagebeugel van de wandmontagekit aan de monitor.
4. Monteer de monitor tegen de muur en volg hierbij de instructies die bij de basismontagekit worden geleverd.

OPMERKING: Alleen voor gebruik met gecertificeerde UL- en GS-beugel voor wandmontage met een minimum gewicht/belasting van 6 kg. Om te voldoen aan het TCO-certificaat voor deze wandmontageoptie, moet een afgeschermd voedingskabel worden gebruikt. Bevestig de montagebeugel van de VESA-compatibele wandmontagekit (100 mm x 100 mm afstand) met de VESA-montageschroef M4 x 10 mm.



Hoofdstuk 3 Referentie-informatie

Dit hoofdstuk bevat monitorspecificaties, instructies voor het handmatig installeren van het monitorstuurprogramma, informatie voor probleemoplossing en service-informatie.

Monitorspecificaties

Tabel 3-1. Monitorspecificaties

Afmetingen	Hoogte	503,8 mm (19,83 in.)
	Diepte	199,7 mm (7,86 in.)
	Breedte	539,5 mm (21,24 in.)
Gewicht	Uitgepakt	5,67 kg
Stand	Kantelbereik	Bereik: -5°/+23,5°
	Draaien	Bereik: -45°/+45°
	Hijzen	Bereik: 155 mm
	Draaien	Ja (rechtsom 90° & linksom 90°)
VESA-montage	Ondersteund (GS& UL goedgekeurd)	100 mm (3,94 in.)
Beeld	Weergeefbare beeldgrootte	604,4 mm (23,8 in.)
	Maximumhoogte	296,3 mm (11,66 in.)
	Maximumbreedte	526,8 mm (20,74 in.)
	Pixelpitch	0,205 mm (0,00807 in.) (V)
	Responstijd	Uit: 14 ms Normaal: 6 ms Extreem: 4 ms
Voedingsingang	Voedingsspanning	100-240 VAC, 60/50 Hz
	huidig	2,5 A
PD-functie USB Type C	Voedingsspanning/stroom	5 V of 9 V of 15 V DC 3 A of 20 V DC 3,75 A (standaard) of 20 V DC 4,8 A (max) in slimme voeding of super opladen.
Audio	Audio-aansluiting	Audio-uitgang
Stroomverbruik Opmerking: De cijfers van het stroomverbruik zijn voor de monitor en stroomtoevoer samen.	Max verbruik	161 W
	Standaard verbruik	27 W
	Stand-by/Onderbreken	<0,5 W
	Uit	<0,3 W
Video-ingang (DP)	Ingangssignaal	DP *
	Horizontale adresseerbaarheid	2560 pixels (max)
	Verticale adresseerbaarheid	1440 lijnen (max)
	Klokkrequentie	300 MHz

Video-ingang (HDMI)	Ingangssignaal	HDMI
	Horizontale adresseerbaarheid	2560 pixels (max)
	Verticale adresseerbaarheid	1440 lijnen (max)
	Klokfrequentie	300 MHz
Video-ingang (Type-C)	Ingangssignaal	Type-C
	Horizontale adresseerbaarheid	2560 pixels (max)
	Verticale adresseerbaarheid	1440 lijnen (max)
	Klokfrequentie	300 MHz
Beeldverhouding	Grootteverhouding	16:9
Communicatie	VESA DDC	CI
Hoogtetest	Bediening	5000 m (16404 ft.)
Ondersteunde beeldschermmodi (VESA-standaardmodi tussen gemelde bereiken)	Horizontale frequentie	28 kHz – 112 kHz
	Verticale frequentie	50 Hz – 76 Hz
	Eigen resolutie	2560 x 1440 aan 60 Hz
Temperatuur	Gebruik	0 °C tot 40 °C (32 °F tot 104 °F)
	Opslag	-20 °C tot 60 °C (-4 °F tot 140 °F)
	Verzending	-20 °C tot 60 °C (-4 °F tot 140 °F)
Vochtigheid	Gebruik	8 % tot 80 %
	Opslag	5 % tot 95 %
	Verzending	5 % tot 95 %

*: DP1.4 (HBR2: 21,60 Gbit/s) HBR2: Hoge bitsnelheid 2

Probleemoplossing

Als u een probleem hebt bij het instellen of gebruiken van uw monitor, moet u dat mogelijk zelf oplossen. Probeer de voorgestelde acties voor uw probleem voordat u uw dealer of Lenovo belt.

Tabel 3-2. Probleemoplossing

Probleem	Mogelijke oorzaak	Voorgestelde actie	Referentie
De woorden "Buiten bereik" verschijnen op het scherm en de voedingsindicator knippert wit.	Het systeem is ingesteld op een weergavemodus die niet wordt ondersteund door de monitor.	<ul style="list-style-type: none"> Als u een oude monitor vervangt, sluit u deze opnieuw aan en past u de weergavemodus aan binnen het opgegeven bereik voor uw nieuwe monitor. Bij het gebruik van een Windows-systeem, start u het systeem opnieuw in veilige modus, en selecteert u vervolgens een ondersteunde weergavemodus voor uw computer. Als deze opties niet werken, neemt u contact op met het Klantenservicecentrum. 	"Een ondersteunde weergavemodus selecteren" op pagina 2-10
De beeldkwaliteit is niet acceptabel.	De videosignalkabel is niet volledig aangesloten op de monitor of het systeem.	Zorg dat de signalkabel stevig is aangesloten op het systeem en de monitor.	"Uw monitor aansluiten en inschakelen" op pagina 1-5
	De kleurinstellingen zijn mogelijk onjuist.	Selecteer een andere kleurinstelling in het OSD-menu.	"Uw monitorbeeld aanpassen" op pagina 2-5
De voedingsindicator brandt niet en er is geen beeld.	<ul style="list-style-type: none"> De voedingsschakel aan van de monitor is niet ingeschakeld. De voedingskabel zit los of is losgekoppeld. Er is geen voeding bij de uitgang. 	<ul style="list-style-type: none"> Controleer of de voedingskabel goed is aangesloten. Controleer of het stopcontact stroom krijgt. Schakel de monitor in. Probeer een andere voedingskabel te gebruiken. Probeer een ander stopcontact te gebruiken. 	"Uw monitor aansluiten en inschakelen" op pagina 1-5

Tabel 3-2. Probleemoplossing (vervolg)

Probleem	Mogelijke oorzaak	Voorgestelde actie	Referentie
Het scherm is leeg en de voedingsindicator is stabiel oranje of knippert wit	De monitor is in de modus Stand-by/Onderbreken.	<ul style="list-style-type: none"> • Druk op een willekeurige toets op het toetsenbord of verplaats de muis om de bewerking te herstellen. • Controleer de instellingen voor Voedingsopties op uw computer. 	“Energiebeheer begrijpen” op pagina 2-11
De voedingsindicator is wit, maar er is geen beeld.	De videosignaal kabel zit los of is losgekoppeld van het systeem of de monitor.	Zorg ervoor dat de videokabel goed is aangesloten op het systeem.	“Uw monitor aansluiten en inschakelen” op pagina 1-5
	De helderheid en het contrast van de monitor staan op de laagste instelling.	Pas de instellingen voor helderheid en contrast aan via het OSD-menu.	“Uw monitorbeeld aanpassen” op pagina 2-5
Een of meer pixels verschijnen verkleurd	Dit is een kenmerk van de LCD-technologie en is geen defect van het LCD.	Als er meer dan vijf pixels ontbreken, neemt u contact op met het klantondersteuningscentrum.	Bijlage A, “Service en ondersteuning” op pagina A-1
<ul style="list-style-type: none"> • Onduidelijke lijnen in tekst of een wazig beeld. • Horizontale of verticale lijnen door het beeld. 	<ul style="list-style-type: none"> • De instelling Beeldschermeigenschappen van uw systeem zijn niet geoptimaliseerd. 	Pas de resolutie-instellingen op uw systeem aan volgens de eigen resolutie voor deze monitor: 2560 x 1440 bij 60 Hz.	“Uw monitorbeeld aanpassen” op pagina 2-5
		Wanneer u werkt in de oorspronkelijke resolutie, kunt u extra verbeteringen aantreffen door de DPI-instelling op uw systeem aan te passen.	Raadpleeg de sectie Geavanceerd van de beeldschermeigenschappen van uw systeem.

Het monitorstuurprogramma handmatig installeren

Hieronder vindt u de stappen voor het handmatig installeren van het monitorstuurprogramma in Microsoft Windows 10 en 11.

Het monitorstuurprogramma installeren in Windows 10

Om de Plug & Play-functie in Microsoft Windows 10 te gebruiken, doet u het volgende:

1. Schakel de computer en alle aangesloten apparaten uit.
2. Controleer of de monitor correct is aangesloten.
3. Schakel de monitor en daarna de computer in. Laat uw computer opstarten in het Windows 10-besturingssysteem.
4. Op de website van Lenovo, http://support.lenovo.com/docs/p24h_30, vindt u het bijbehorende stuurprogramma van de monitor en downloadt u deze naar een pc waarop deze monitor is aangesloten (zoals een desktopcomputer).
5. Beweeg de muis op het bureaublad naar de linkerbenedenhoek van het scherm, klik met de rechtermuisknop, selecteer Configuratiescherm, dubbelklik dan op het pictogram Hardware en geluiden en klik vervolgens op Display.
6. Klik op het tabblad De beeldscherminstellingen wijzigen.
7. Klik op de knop **Geavanceerde instellingen**.
8. Klik op het tabblad **Monitor**.
9. Klik op de knop **Eigenschappen**.
10. Klik op het tabblad **Stuurprogramma**.
11. Klik op Stuurprogramma bijwerken en klik dan op Bladeren om het stuurprogramma te zoeken op de computer.
12. Selecteer **"Ik wil kiezen uit een lijst met apparaatstuurprogramma's op mijn computer"**.
13. Klik op Bladeren. Door op de knop Bladeren te klikken, bladert u naar en wijst u het volgende pad aan:
X:\Monitor Drivers\Windows 10
(waar X staat voor "de map waarin het gedownloadte stuurprogramma zich bevindt" (zoals een desktopcomputer))
14. Selecteer het bestand **"P24h-30.inf"** en klik op de knop **Openen**. Klik op de knop **OK**.
15. Selecteer **Lenovo P24h-30** in het nieuwe venster en klik op **Volgende**.
16. Nadat de installatie is voltooid, verwijdert u alle gedownloadte bestanden en sluit u alle vensters.
17. Start het systeem opnieuw op. Het systeem zal automatisch de maximale vernieuwingsfrequentie en overeenkomende kleurovereenstemmingsprofielen selecteren.

Opmerking: Op LCD-monitors, in tegenstelling tot CRT's, zorgt een snellere vernieuwingsfrequentie de weergavekwaliteit niet. Lenovo raadt u aan om 2560 x 1440 bij een vernieuwingsfrequentie van 60 Hz, of 640 x 480 bij een vernieuwingsfrequentie van 60 Hz gebruiken.

Het monitorstuurprogramma installeren in Windows 11

Om de Plug & Play-functie in Microsoft Windows 11 te gebruiken, doet u het volgende:

1. Schakel de computer en alle aangesloten apparaten uit.
2. Controleer of de monitor correct is aangesloten.
3. Schakel de monitor en daarna de computer in. Laat uw computer opstarten in het Windows 11-besturingssysteem.
4. Op de website van Lenovo, http://support.lenovo.com/docs/p24h_30, vindt u het bijbehorende stuurprogramma van de monitor en downloadt u deze naar een pc waarop deze monitor is aangesloten (zoals een desktopcomputer).
5. Beweeg de muis op het bureaublad naar het midden onderaan op het scherm, klik met de rechtermuisknop op "Start" en klik dan op "Apparaatbeheer".
6. Zoek het pictogram van de "monitor" en klik erop.
7. Klik met de rechtermuisknop op "**Generieke PnP-monitor**".
8. Klik op Stuurprogramma bijwerken en klik dan op Bladeren om het stuurprogramma te zoeken op de computer.
9. Selecteer "**Ik wil kiezen uit een lijst met apparaatstuurprogramma's op mijn computer**".
10. Klik op Bladeren. Door op de knop Bladeren te klikken, bladert u naar en wijst u het volgende pad aan:
X:\Monitor Drivers\Windows 11
(waar X staat voor "de map waarin het gedownloade stuurprogramma zich bevindt"
(zoals een desktopcomputer)
11. Selecteer het bestand "**P24h-30.inf**" en klik op de knop **Openen**. Klik op de knop **OK**.
12. Selecteer **Lenovo P24h-30** in het nieuwe venster en klik op **Volgende**.
13. Nadat de installatie is voltooid, verwijdert u alle gedownloade bestanden en sluit u alle vensters.
14. Start het systeem opnieuw op. Het systeem zal automatisch de maximale vernieuwingsfrequentie en overeenkomende kleurovereenstemmingsprofielen selecteren.

Opmerking: Op LCD-monitors, in tegenstelling tot CRT's, zorgt een snellere vernieuwingsfrequentie de weergavekwaliteit niet. Lenovo raadt u aan om 2560 x 1440 bij een vernieuwingsfrequentie van 60 Hz, of 640 x 480 bij een vernieuwingsfrequentie van 60 Hz, te gebruiken.

Service-informatie

Verantwoordelijkheden van de klant

De garantie is niet van toepassing op een product dat werd beschadigd door ongeval, verkeerd gebruik, misbruik, onjuiste installatie, gebruik niet in overeenstemming met de productspecificaties en instructies, natuurlijke of persoonlijke rampen of ongemachtigde wijzigingen, reparaties en aanpassingen.

Hieronder volgen voorbeelden van verkeerd gebruik of misbruik die niet worden gedekt door de garantie:

- Beelden die op het scherm van een CRT-monitor zijn gebrand. Ingebrande beelden kunnen worden voorkomen door het gebruik van een bewegende schermbeveiliging of energiebeheer.
- Fysieke schade aan afdekkingen, randen, voet en kabels.
- Krassen op of gaatjes in het scherm.

Meer hulp krijgen

Als u het probleem nog steeds niet kunt oplossen, neemt u contact op met het klantondersteuningscentrum. Voor informatie over het contact opnemen met het klantenondersteuningscentrum, raadpleegt u Bijlage A "Service en ondersteuning" op pagina A-1.

Serviceonderdelen

De volgende onderdelen zijn voor gebruik door de Lenovo-service of door Lenovo erkende dealers als ondersteuning van de klantgarantie. Onderdelen zijn uitsluitend voor servicegebruik. De onderstaande tabel toont informatie over het model 63B3-GAR6-WW.

Tabel 3-3. Lijst van serviceonderdelen

FRU (ter plaatse vervangbare eenheid) Onderdeelnummer	Beschrijving	Kleur	Machinetype/-model (MTM)
5D11J31074	P24h-30 - 23,8 inch FRU-monitor (HDMI)	Ravenzwart	63B3-GAR6-WW
5C11J31070	P24h-30 USB Type-C Gen1-kabel 1,8 m	Ravenzwart	63B3-GAR6-WW
5C11J31077	P24h-30 USB Type-C naar A-kabel 1,8 m	Ravenzwart	63B3-GAR6-WW
5C11J31038	P24h-30 DP1.4-kabel 1,8 m FRU	Ravenzwart	63B3-GAR6-WW
5C11J31037	P24h-30 HDMI2.0-kabel 1,8 m FRU	Ravenzwart	63B3-GAR6-WW
5SE1J31071	P24h-30 - FRU Standaard en voet	Ravenzwart	63B3-GAR6-WW

Bijlage A. Service en ondersteuning

De volgende informatie beschrijft de technische ondersteuning die beschikbaar is voor uw product tijdens de garantieperiode of tijdens de volledige levensduur van het product. Raadpleeg de Verklaring van beperkte garantie van Lenovo voor een volledige verklaring van de Lenovo-garantievoorwaarden.

Uw optie registreren

Registreer om updates van de productservice- en ondersteuning, evenals gratis en goedkopere computeraccessoires en inhoud te ontvangen. Ga naar:
<http://www.lenovo.com/support>

Technische online ondersteuning

Online technische ondersteuning is beschikbaar tijdens de levensduur van uw product via de Lenovo-ondersteuningswebsite op <http://www.lenovo.com/support>

Hulp bij de productvervanging of vervanging van defecte onderdelen is ook beschikbaar tijdens de garantieperiode. Hulp voor vervanging of uitwisseling van defecte componenten is beschikbaar. Als uw optie daarnaast is geïnstalleerd in een Lenovo-computer, hebt u mogelijk het recht om uw locatie te onderhouden. Uw vertegenwoordiger bij de technische ondersteuning kan u helpen bij het vaststellen van het beste alternatief.

Technische ondersteuning via telefoon

Ondersteuning voor de installatie en configuratie via het klantenondersteuningscentrum zal worden ingetrokken of beschikbaar worden gemaakt mits een bijdrage, volgens de voorkeur van Lenovo, tot 90 dagen nadat de optie werd ingetrokken. Aanvullende ondersteuningsaanbiedingen, inclusief stapsgewijze installatiehulp, zijn beschikbaar voor een nominale vergoeding.

Om de technische ondersteuningsvertegenwoordiger bij te staan, moet u zoveel mogelijk informatie beschikbaar hebben:

- Naam optie
- Optienummer
- Aankoopbewijs
- Computerfabrikant, model, serienummer en handleiding
- Exacte formulering van foutbericht (als die er is)
- Beschrijving van het probleem
- Informatie hardware- en softwareconfiguratie voor uw systeem

Zorg dat u voor uw computer zit, indien mogelijk. Uw vertegenwoordiger van de technische ondersteuning zal u mogelijk helpen het probleem op te lossen tijdens de oproep.

Wereldwijde telefoonlijst

Telefoonnummers kunnen zonder voorafgaande kennisgeving worden gewijzigd. Voor de meeste actuele telefoonnummers, gaat u naar <http://www.lenovo.com/support/phone>

Land of regio	Telefoonnummer
Argentinië	0800-666-0011 (Spaans, Engels)
Australië	1-800-041-267 (Engels)
Oostenrijk	0810-100-654 (lokale telefoon) (Duits)
België	Garantieservice en ondersteuning: 02-339-36-11 (Nederlands, Frans)
Bolivia	0800-10-0189 (Spaans)
Brazilië	Oproepen geplaatst binnen de regio van Sao Paulo: 11-3889-8986 Oproepen geplaatst buiten de regio van Sao Paulo: 0800-701-4815 (Portugees)
Brunei Darussalam	800-1111 (Engels)
Canada	1-800-565-3344 (Engels, Frans)
Chili	800-361-213 (Spaans)
China	Technische ondersteuningslijn: 400-100-6000 (Mandarijns)
China (Hong Kong S.A.R.)	(852) 3516-8977 (Kantonees, Engels, Mandarijns)

Land of regio	Telefoonnummer
China (Macau S.A.R.)	0800-807 / (852) 3071-3559 (Kantonees, Engels, Mandarijns)
Colombia	1-800-912-3021 (Spaans)
Costa Rica	0-800-011-1029 (Spaans)
Kroatisch	385-1-3033-120 (Kroatisch)
Cyprus	800-92537 (Grieks)
Tsjechische republiek	800-353-637 (Tsjechisch)
Denemarken	Garantieservice en ondersteuning: 7010-5150 (Deens)
Dominicaanse Republiek	1-866-434-2080 (Spaans)
Ecuador	1-800-426911 (OPCION 4) (Spaans)
Egypte	Primair: 0800-0000-850 Secundair: 0800-0000-744 (Arabisch, Engels)
El Salvador	800-6264 (Spaans)
Estland	372-66-0-800 (Ests, Russisch, Engels)
Finland	Garantieservice en ondersteuning: +358-800-1-4260 (Fins)
Frankrijk	Garantieservice en ondersteuning (hardware): 0810-631-213 (Frans)
Duitsland	Garantieservice en ondersteuning: 0800-500-4618 (gratis nummer) (Duits)
Griekenland	Lenovo Business Partner (Grieks)
Guatemala	Kies 999-9190, wacht op de operator en vraag te verbinden met 877-404-9661 (Spaans)
Honduras	Kies 800-0123 (Spaans)
Hongarije	+36-13-825-716 (Engels, Hongaars)
India	Primair: 1800-419-4666 (Tata) Secundair: 1800-3000-8465 (Reliance) E-mail: commercialts@lenovo.com (Engels en Hindi)
Indonesië	1-803-442-425 62 213-002-1090 (Standaardkosten van toepassing) (Engels, Bahasa Indonesië)
Ierland	Garantieservice en ondersteuning: 01-881-1444 (Engels)
Israël	Givat Shmuel Service and Center: +972-3-531-3900 (Hebreeuws, Engels)
Italië	Garantieservice en ondersteuning: +39-800-820094 (Italiaans)
Japan	0120-000-817 (Japans, Engels)
Kazachstan	77-273-231-427 (Standaardkosten van toepassing) (Russisch, Engels)
Korea	080-513-0880 (voor rekening van opgeroepene) 02-3483-2829 (interlokaal gesprek) (Koreaans)
Letland	371-6707-360 (Lets, Russisch, Engels)
Litouwen	370 5278 6602 (Italiaans, Russisch, Engels)
Luxemburg	ThinkServer en ThinkStation: 352-360-385-343 ThinkCentre en ThinkPad: 352-360-385-222 (Frans)
Maleisië	1-800-88-0013 03-7724-8023 (Standaardkosten van toepassing) (Engels)
Malta	356-21-445-566 (Engels, Italiaans, Maltees, Arabisch)
Mexico	001-866-434-2080 (Spaans)
Nederland	020-513-3939 (Nederlands)
Nieuw-Zeeland	0508-770-506 (Engels)
Nicaragua	001-800-220-2282 (Spaans)

Land of regio	Telefoonnummer
Noorwegen	8152-1550 (Noors)
Panama	Lenovo klantenondersteuningscentrum 001-866-434 (gratis nummer) (Spaans)
Peru	0-800-50-866 (OPCION 2) (Spaans)
Filippijnen	1-800-8908-6454 (GLOBE-abonnees) 1-800-1441-0719 (PLDT-abonnees) (Tagalog, Engels)
Polen	Laptops en tablets gemarkeerd met het logo Think: 48-22-273-9777 ThinkStation en ThinkServer: 48-22-878-6999 (Pools, Engels)
Portugal	808-225-115 (Standaardkosten van toepassing) (Portugees)
Roemenië	4-021-224-4015 (Roemeens)
Rusland	+7-499-705-6204 +7-495-240-8558 (Standaardkosten van toepassing) (Russisch)
Singapore	1-800-415-5529 6818-5315 (Standaardkosten van toepassing) (Engels, Mandarijns, Bahasa Maleisië)
Slowakije	ThinkStation en ThinkServer: 421-2-4954-5555
Slovenië	386-1-2005-60 (Sloveens)
Spanje	Spaans
Sri Lanka	+9477-7357-123 (Sumathi-informatiesystemen) (Engels)
Zweden	Garantieservice en ondersteuning: 077-117-1040 (Zweeds)
Zwitserland	Garantieservice en ondersteuning: 0800-55-54-54 (Duits, Frans, Italiaans)
Taiwan	0800-000-702 (Mandarijns)
Thailand	001-800-4415-734 (+662) 787-3067 (Standaardkosten van toepassing) (Thais, Engels)
Turkije	444-04-26 (Turks)
Verenigd Koninkrijk	Standaard garantieondersteuning: 03705-500-900 (lokaal tarief) Standaard garantieondersteuning: 08705-500-900 (Engels)
Verenigde Staten	1-800-426-7378 (Engels)
Uruguay	000-411-005-6649 (Spaans)
Venezuela	0-800-100-2011 (Spaans)
Vietnam	120-11072 (gratis) 84-8-4458-1042 (Standaardkosten van toepassing) (Vietnamees, Engels)

Bijlage B. Mededelingen

Lenovo mag de producten, services of functies die in dit document zijn besproken, niet in alle landen aanbieden. Raadpleeg uw lokale Lenovo-vertegenwoordiger voor informatie over de producten en services die momenteel beschikbaar zijn in uw gebied. Elke verwijzing naar een Lenovo-product, -programma of -service is niet bedoeld om te verklaren of te impliceren dat alleen dat Lenovo-product, -programma of service kan worden gebruikt. Alle functionele equivalente producten, programma's of services die geen inbreuk betekenen op intellectuele eigendomsrechten van Lenovo, kunnen in plaats daarvan worden gebruikt. Het is echter de verantwoordelijkheid van de gebruiker om de werking van elk ander product, programma of service te evalueren en te controleren.

Lenovo heeft mogelijk patenten of patentaanvragen in behandeling die het onderwerp dat in dit document is beschreven, dekken. De levering van dit document geeft u geen licentie voor deze patenten. U kunt licentiaanvragen schriftelijk sturen naar:

*Lenovo (United States),inc.
1009 Think Place – Building One
Morrisville, NC 27560
Verenigde Staten
Attention: Lenovo Director of Licensing*

LENOVO BIEDT DEZE PUBLICATIE “ZOALS HET IS” ZONDER ENIGE SOORT GARANTIE, EXPLICIET OF IMPLICIET, INCLUSIEF, MAAR NIET BEPERKT TOT DE IMPLICIETE GARANTIES VAN NIET-INBREUK,

VERKOOPBAARHEID OF GESCHIKTHEID VOOR EEN BEPAALD DOEL.

Sommige jurisdicties staan het afwijzen van uitdrukkelijke of impliciete garanties in bepaalde transacties niet toe. Daarom is deze verklaring mogelijk niet van toepassing op u.

Deze informatie kan technische onnauwkeurigheden of typografische fouten bevatten. Wijzigingen worden periodiek aangebracht aan de informatie in dit document. Deze wijzigingen zullen worden geïntegreerd in de nieuwe edities van de publicatie. Lenovo kan op elk ogenblik en zonder enige kennisgeving, verbeteringen en/of wijzigingen aanbrengen aan het product en/of de programma's die zijn beschreven in deze publicatie.

De producten die in dit document zijn beschreven, zijn niet bedoeld voor gebruik in implantaten of andere levensondersteunende toepassingen waar een defect kan resulteren in ernstige tot dodelijke letsels. De informatie in dit document heeft geen invloed op of wijzigt de Lenovo-productspecificaties of -garanties niet. Niets in dit document zal een uitdrukkelijke of impliciete licentie of schadeloosstelling betekenen onder de intellectuele eigendomsrechten van Lenovo of derden. Alle informatie in dit document werd verkregen van specifieke omgevingen en wordt voorgesteld als een illustratie. Het resultaat dat wordt verkregen in andere bedrijfsomgevingen kan verschillen.

Lenovo kan alle informatie die u levert, gebruiken of verdelen op elke manier die volgens Lenovo gepast is, zonder dat hiervoor enige verplichting tegenover u ontstaat.

Alle verwijzingen in deze publicatie naar niet-Lenovo-websites zijn uitsluitend geleverd voor meer gebruiksgemak en zijn in geen geval een goedkeuring van die websites. De materialen op die websites maken geen deel uit van de materialen voor dit Lenovo-product en het gebruik van die websites is op eigen risico.

Alle prestatiegegevens hierin zijn vastgesteld in een gecontroleerde omgeving. Daarom kan het resultaat dat wordt verkregen in andere bedrijfsomgevingen, aanzienlijk verschillen. Sommige metingen zijn mogelijk gemaakt op systemen op ontwikkelingsniveau en er is geen garantie dat deze metingen dezelfde zullen zijn op algemeen beschikbare systemen. Bovendien zijn sommige metingen mogelijk geschat via extrapolatie. De werkelijke resultaten kunnen verschillen. Gebruikers van dit documenten moeten de toepasselijke gegevens voor hun specifieke omgeving controleren.

Recyclinginformatie

Lenovo moedigt eigenaars van de IT-apparatuur aan om hun apparatuur op verantwoorde manier te recyclen wanneer deze niet langer nodig is. Lenovo biedt verschillende programma's en services om eigenaars van apparaten te helpen bij het recyclen van hun IT-producten. Voor informatie over het recyclen van Lenovo-producten, gaat u naar:

www.lenovo.com/recycling

環境配慮に関して

本機器またはモニターの回収リサイクルについて

企業のお客様が、本機器が使用済みとなり廃棄される場合は、資源有効利用促進法の規定により、産業廃棄物として、地域を管轄する県知事あるいは、政令市長の許可を持った産業廃棄物処理業者に適正処理を委託する必要があります。また、弊社では資源有効利用促進法に基づき使用済みパソコンの回収および再利用・再資源化を行う「PC回収リサイクル・サービス」を提供しています。詳細は、https://www.lenovo.com/jp/ja/services_warranty/recycle/pcrecycle/をご参照ください。

また、同法により、家庭で使用済みとなったパソコンのメーカー等による回収再資源化が2003年10月1日よりスタートしました。詳細は、https://www.lenovo.com/jp/ja/services_warranty/recycle/personal/をご参照ください。

重金属を含む内部部品の廃棄処理について

本機器のプリント基板等には微量の重金属（鉛など）が使用されています。使用後は適切な処理を行うため、上記「本機器またはモニターの回収リサイクルについて」に従って廃棄してください。

Een Lenovo-computer of-monitor die uit dienst is genomen, verzamelen en recyclen

Als u een werknemer van het bedrijf bent en een Lenovo-computer of -monitor moet weggooien, is dat eigendom van de onderneming, moet u dat doen in overeenstemming met de Wet op de promotie van doeltreffend gebruik van middelen. Computers en monitors worden gecategoriseerd als industrieel afval en moeten op de juiste manier worden verwijderd door een industrieel afvalverwerkingsbedrijf dat is gecertificeerd door een lokale overheidsinstantie. In overeenstemming met de Wet op de promotie van doeltreffend gebruik van middelen, biedt Lenovo Japan via de services voor het verzamelen en recyclen van pc's, de mogelijkheid om uit dienst genomen computers en monitors te verzamelen, hergebruiken en recyclen. Ga voor details naar de website van Lenovo op

https://www.lenovo.com/jp/ja/services_warranty/recycle/pcrecycle/. Conform de Wet op de promotie van doeltreffend gebruik van middelen, werd het verzamelen en recyclen van thuiscomputers en monitors door de fabrikant, gestart op 1 oktober 2003. Deze service wordt gratis geleverd voor thuiscomputer die zijn verkocht na 1 oktober 2003. Ga voor details naar de website van Lenovo op

https://www.lenovo.com/jp/ja/services_warranty/recycle/personal/.

Lenovo-computercomponenten verwijderen

Sommige Lenovo-computerproducten die in Japan worden verkocht, hebben mogelijk componenten die zware metalen of andere milieugevoelige substanties bevatten. Om uit dienst genomen componenten op de juiste manier weg te gooien, zoals een printplaat of een harde schijf, gebruikt u de hierboven beschreven methoden voor het verzamelen en recyclen van een uit dienst genomen computer of monitor.

Handelsmerken

De volgende termen zijn handelsmerken van Lenovo in de Verenigde Staten, andere landen of beide:

Lenovo

Het Lenovo-logo

ThinkCentre

ThinkPad

ThinkVision

Microsoft, Windows en Windows NT zijn handelsmerken van de Microsoft-bedrijvengroep.

Andere bedrijfs-, product- of servicenamen kunnen handelsmerken of servicemerken zijn van anderen.

Turkse verklaring van naleving

Het Lenovo-product voldoet aan de vereisten van de Richtlijn van de Republiek Turkije betreffende de beperking van gebruik van bepaald gevaarlijke stoffen in elektrische en elektronische apparatuur (EEE).

Türkiye EEE Yönetmeliğine Uygunluk Beyanı

Bu Lenovo ürünü, T.C. Çevre ve Orman Bakanlığı'nın "Elektrik ve Elektronik Eşyalarda Bazı Zararlı Maddelerin Kullanımının Sınırlandırılmasına Dair Yönetmelik (EEE)" direktiflerine uygundur.

EEE Yönetmeliğine Uygundur.

Lenovo en het Lenovo-logo zijn handelsmerken van Lenovo in de Verenigde Staten, andere landen of beide.

RoHS Oekraïne

Цим підтверджуємо, що продукція Леново відповідає вимогам нормативних актів України, які обмежують вміст небезпечних речовин.

RoHS Indië

RoHS-compatibel conform E-Waste-voorschriften (Beheer & Behandeling), 2011.

Voedingskabels en voedingsadapters

Gebruik alleen de voedingskabels en voedingsadapters die door de productfabrikant zijn geleverd. Gebruik de voedingskabel niet voor andere apparaten.

Zambia

