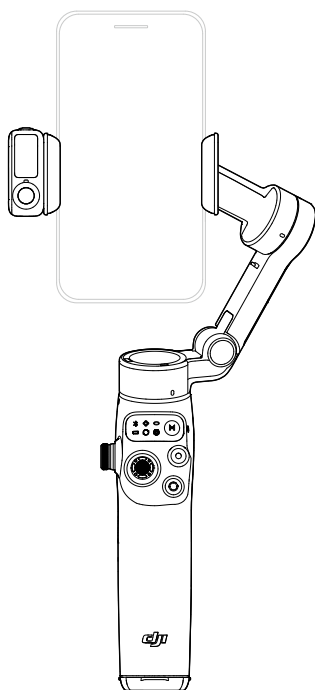


dji OSMO MOBILE 8

Gebruiksaanwijzing

v1.0 2025.11





Dit document is auteursrechtelijk beschermd door DJI met alle rechten voorbehouden. Tenzij anderszins geautoriseerd door DJI, bent u niet gerechtigd om het document of een deel van het document gebruiken of anderen toe te staan het te gebruiken door het document te reproduceren, over te dragen of te verkopen. Raadpleeg dit document en de inhoud ervan alleen als gebruiksaanwijzing voor DJI-producten. Het document mag niet voor andere doeleinden worden gebruikt.

In geval van verschillen tussen verschillende versies, geldt de Engelse versie.

Zoeken naar trefwoorden

Zoek naar trefwoorden, zoals 'batterij' en 'installeren' om een onderwerp te vinden. Als u Adobe Acrobat Reader gebruikt om dit document te lezen, druk dan op Ctrl+F (Windows) of Command+F (Mac) om een zoekopdracht te starten.

Naar een onderwerp navigeren

Bekijk de volledige lijst met onderwerpen in de inhoudsopgave. Klik op een onderwerp om naar dat gedeelte te navigeren.

Dit document afdrukken

Dit document ondersteunt afdrukken met hoge resolutie.

Gebruik van deze handleiding

Legenda

△ Belangrijk

💡 Hints en tips

📄 Verwijzing

Voor gebruik doorlezen

DJI™ biedt u instructievideo's en de volgende documenten:

1. *Veiligheidsrichtlijnen*
2. *Snelstartgids*
3. *Gebruikershandleiding*

Het wordt aanbevolen om ook alle instructievideo's te bekijken en de *Veiligheidsrichtlijnen* te lezen voordat u voor het eerst aan de slag gaat. Lees de *Snelstartgids* door vóór het eerste gebruik en raadpleeg deze *Gebruikershandleiding* voor meer informatie.

Instructievideo's

Ga naar het onderstaande adres of scan de QR-code om de instructievideo te bekijken, waarin u kunt zien hoe u het product veilig kunt gebruiken:



<https://www.dji.com/osmo-mobile-8/video>

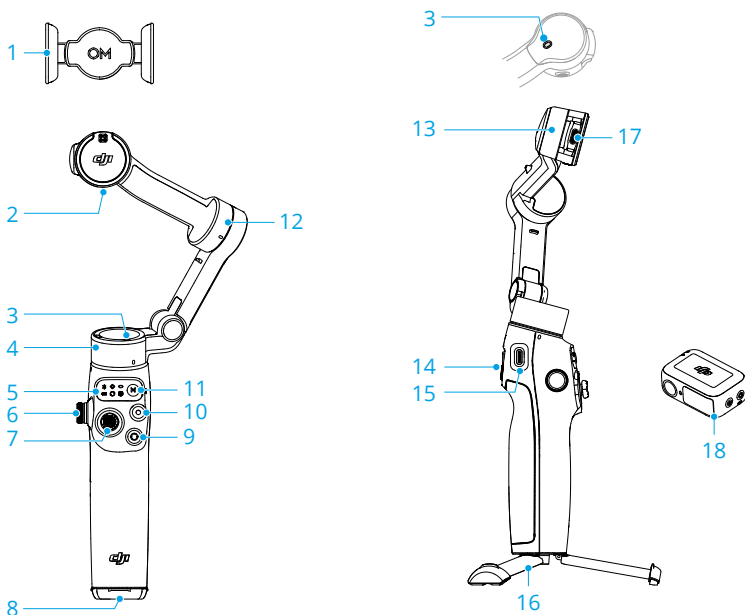
Inhoud

Gebruik van deze handleiding	3
Legenda	3
Voor gebruik doorlezen	3
Instructievideo's	3
1 Kenmerken van het product	6
1.1 Osmo Mobile 8	6
1.2 Multifunctionele module	7
2 Voor de eerste keer gebruiken	8
2.1 Opladen	8
2.2 Uitklappen	8
2.3 De telefoon bevestigen	9
2.4 Verbinden met de DJI Mimo-app	10
2.5 Firmware bijwerken	11
3 Basiskenmerken	12
3.1 Knoppen en poorten	12
3.2 Indicatoren	15
3.3 Handgreepgebaren	17
3.4 Volgmodi	19
3.5 Automatisch pannen en rollen	20
3.6 Telefoon opladen	22
3.7 Opslag	23
4 Geavanceerde functies	24
4.1 Multifunctionele module	24
Installeren en verwijderen	24
Volgen en opnemen	25
Volgen	26
Opnemen	28
Invullicht	28
Verbinden met draadloze microfoons	29
Telefoon opladen	31
Indicatoren	31
Firmware bijwerken	32
4.2 Apple DockKit Tracking	32
4.3 Afstandsbediening met horloge	35
5 Onderhoud	36

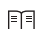
6	Bijlage	37
6.1	Specificaties	37
6.2	Telefooncompatibiliteit	37

1 Kenmerken van het product

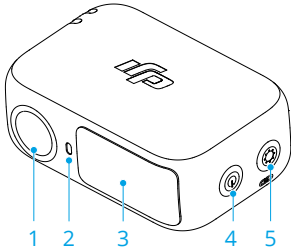
1.1 Osmo Mobile 8



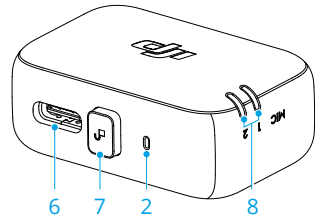
- | | |
|---------------------------------------|------------------------------------|
| 1. Magnetische telefoonklem | 10. Sluiter/opnameknop |
| 2. Bevestigingsgat voor contragewicht | 11. Aan-/uitknop |
| 3. Functiestatusindicator | 12. Kantelmotor |
| 4. Panmotor | 13. Rolmotor |
| 5. Status-paneel | 14. Trigger |
| 6. Zijwiel | 15. USB-C-oplaadpoort |
| 7. Joystick | 16. Ingebouwd statief |
| 8. 1/4"-20 UNC-poort | 17. Uitvoerpoort (USB-C) |
| 9. Schakelknop | 18. DJI OM Multifunctionele module |

 • DJI OM Multifunctionele module wordt hierna aangeduid als 'Multifunctionele module'.

1.2 Multifunctionele module



1. Volgcamera
2. Camerastatusindicator
3. Invullicht
4. Helderheidsbedieningsknop
5. Kleurtemperatuurbediening/
Bluetooth-koppelingsknop

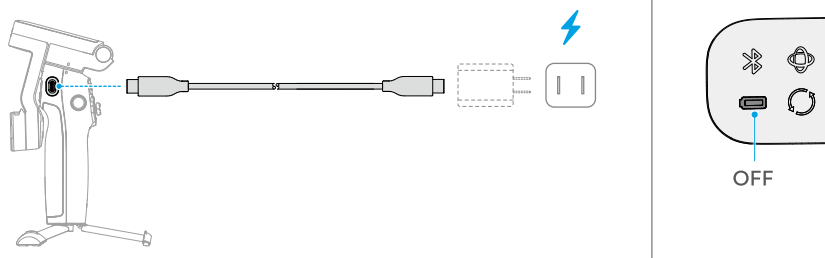


6. Audiogegevens/telefoonoplaadpoort
(USB-C)
7. Ontgrendelingsknop
8. Statusindicator van draadloze
microfoon

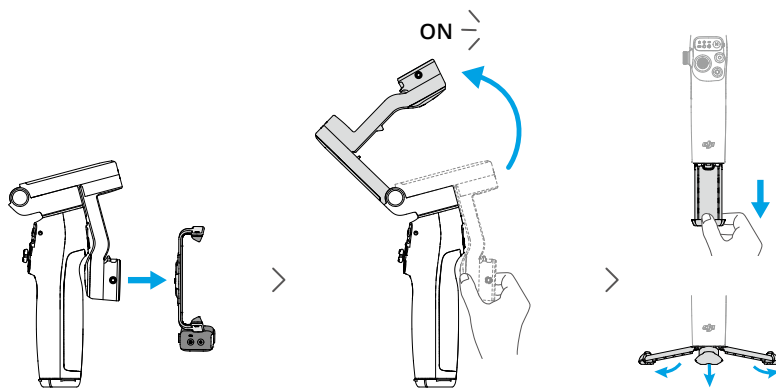
2 Voor de eerste keer gebruiken

2.1 Opladen

Het product is volledig opgeladen wanneer de indicator van het batterijniveau uitgaat.

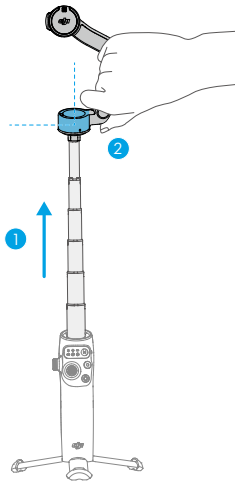


2.2 Uitklappen

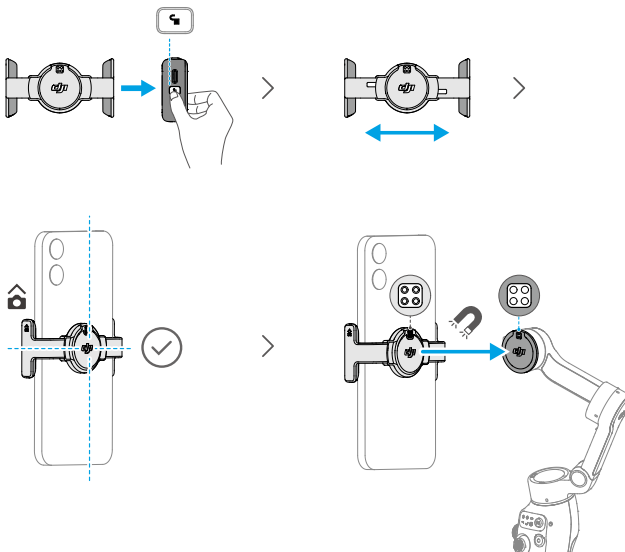


- Het ingebouwde statief is geschikt voor stabiele, vlakke oppervlakken in windstille omgevingen. In andere gevallen is het raadzaam om DJI OM Greep statief (apart verkrijgbaar) aan de onderkant van de gimbal te bevestigen.

Als u de ingebouwde uitschuifstang uitschuift, zorg er dan voor dat de Panmotor waterpas staat met de grond. Dit zorgt voor evenwicht nadat de telefoon aan de gimbal is bevestigd.



2.3 De telefoon bevestigen



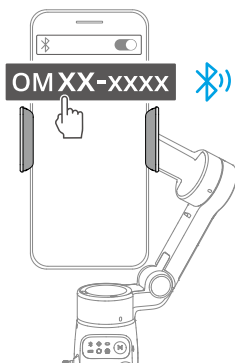
Als het lampje van de gimbalmodus (☉ / ○ / ☉ / ☉) continu brandt, betekent dit dat de gimbal de telefoon stabiliseert. Als het lampje niet brandt nadat u de telefoon hebt aangesloten, drukt u op de M-knop om stabilisatie in te schakelen.

2.4 Verbinden met de DJI Mimo-app

1. Scan de QR-code om de DJI Mimo-app te downloaden.



2. Schakel Bluetooth in op uw telefoon, open DJI Mimo en verbind met de gimbal.



-
- Om de Android- en iOS-besturingssysteemversies te controleren die door DJI Mimo worden ondersteund, gaat u naar <https://www.dji.com/downloads/djiapp/dji-mimo>.

- De interface en functies van DJI Mimo kunnen variëren naarmate de softwareversie wordt bijgewerkt. De daadwerkelijke gebruikerservaring is gebaseerd op de gebruikte softwareversie.
-



Als de Bluetooth-verbinding mislukt, probeer dan de volgende stappen:

1. Ga naar de Bluetooth-instellingen op uw telefoon. Verwijder alle bestaande verbindingen met de gimbal en vergeet het apparaat.
 2. [Bluetooth resetten voor de gimbal.](#)
 3. Tik op de nieuwe apparaatnaam in de Bluetooth-instellingen. Eenmaal verbonden, start u DJI Mimo opnieuw.
-

2.5 Firmware bijwerken

Er verschijnt een melding in DJI Mimo wanneer er nieuwe firmware beschikbaar is. Tik op de melding en volg de instructies op het scherm om de firmware te updaten.

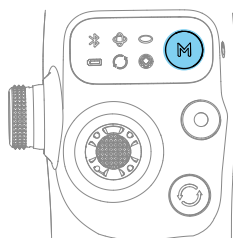
Zorg ervoor dat de indicator van het batterijniveau continu groen brandt vóór de update. Sluit DJI Mimo NIET af tijdens de update.

Als de update mislukt, start u DJI Mimo opnieuw op, herstelt u de Bluetooth-verbinding en probeert u het opnieuw.

3 Basissenmerken

3.1 Knoppen en poorten

De volgende kenmerken zijn gebaseerd op DJI Mimo. De ondersteuning voor bepaalde functies in de systeemcamera kan variëren, afhankelijk van het telefoonmodel. Voor meer informatie, bezoek <https://www.dji.com/osmo-mobile-8>.



Aan-/uitknop

In uitgeschakelde toestand

Druk eenmaal op terwijl de gimbal is opgevouwen: controleer het batterijniveau.

Druk eenmaal op terwijl de gimbal opgevouwen is: inschakelen

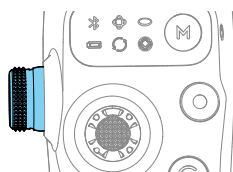
In ingeschakelde toestand

Druk eenmaal: schakelen tussen gimbalmodi

Drie keer drukken: ga naar de stand-by-modus (druk op een willekeurige knop om deze modus weer te verlaten).

Drukken en vasthouden: uitschakelen

- * De M-knop kan ook het opladen van de telefoon regelen via de gimbal of Multifunctionele module.



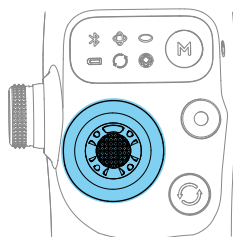
Zijwiel

Druk eenmaal: schakelen tussen focus-, zoom- of joystick-zoommodus.

Roteren: scherpstelling of zoomen regelen

In joystick-zoommodus beweegt u de joystick verticaal om in te zoomen.

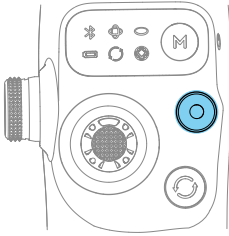
- * Met het zijwiel kunt u [het invullicht bedienen](#) wanneer u het gebruikt met Multifunctionele module.



Joystick

Beweeg verticaal en horizontaal om de mobiele telefoon te tilten en te pannen. De bedieningsrichting van de joystick kan worden ingesteld in DJI Mimo.

Druk de joystick twee keer naar links of rechts, en [de gimbal draait automatisch](#).



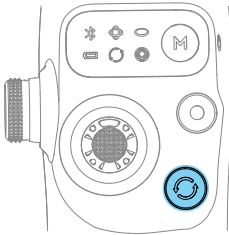
Sluiter/opnameknop

Een keer drukken in het camerabeeld: Maak een foto of start/stop de opname

Een keer drukken in andere weergaven: Terugkeren naar het camerabeeld

Twee keer drukken: Maak een foto tijdens het opnemen

Ingedrukt houden: serie-opname (in fotomodus).



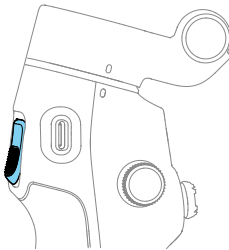
Schakelknop

Een keer drukken: schakelen tussen voorste en achterste camera's.

Twee keer drukken: schakel tussen liggende en portret-modus

Drie keer indrukken: schakel tussen de foto- en opname-modus.

Ingedrukt houden: Afspelen bekijken



Trigger

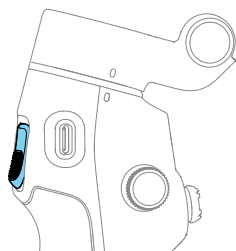
Één keer drukken: ActiveTrack starten of stoppen.

Twee keer drukken: centreer de gimbal

Drie keer drukken: De telefoon 180 graden draaien in het horizontale vlak

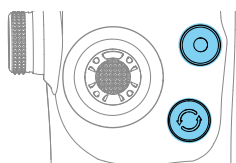
Druk eenmaal en houd de knop vervolgens ingedrukt om de volgtelheid in de snelle modus in te stellen. Laat los om af te sluiten.

Ingedrukt houden: naar vergrendelmodus. Laat los om af te sluiten.



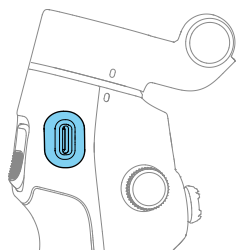
Combinatiebediening

Druk tegelijkertijd langer dan een seconde op de schakelknop, de sluit-/opnameknop en de trigger om de Bluetooth-verbinding te resetten en opnieuw verbinding te maken.



USB-C-oplaadpoort

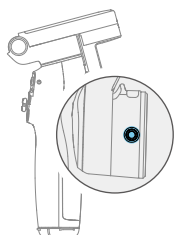
De gimbal opladen



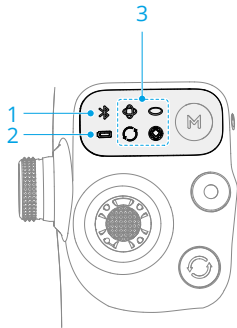
Bevestigingsgat voor contragewicht

Voor het monteren van contragewichten wanneer de telefoon een zware lensmodule of lensfilters heeft bevestigd.

- * Neem contact op met de officiële technische ondersteuning om de contragewichten aan te schaffen.



3.2 Indicatoren



1. Systeemstatusindicator

	Pulseert groen	Bluetooth is niet verbonden
	Continu groen	Bluetooth is verbonden

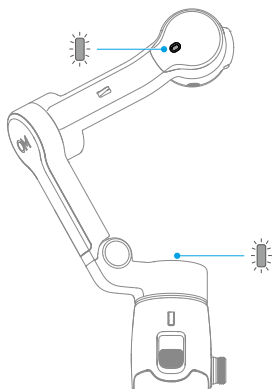
2. Indicator van batterijniveau

	Knippert snel rood	≤5%
	Continu rood	6%-19%
	Continu geel	20%-60%
	Continu groen	>60%

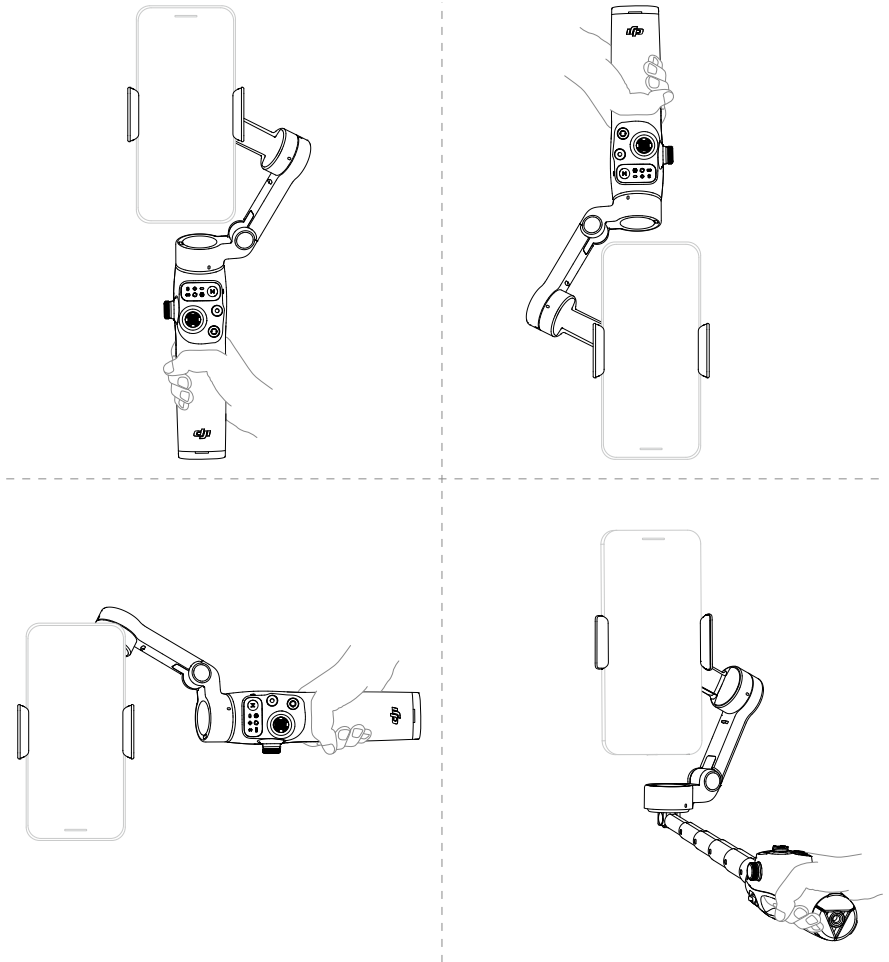
3. Indicator van gimbalmodus

	Aan	PTF
	Aan	PF
	Aan	FPV
	Aan	SpinShot
	Knippert afwisselend	Firmware wordt bijgewerkt
	Knippert gelijktijdig	Firmware-update mislukt of abnormale status

4. Functiestatusindicator

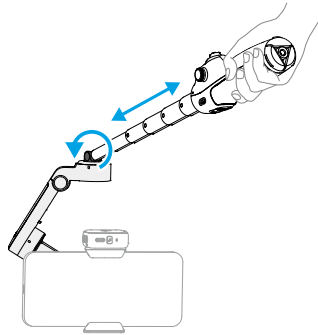


3.3 Handgreepgebaren




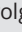

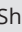
- Handgreepgebaren gelden voor zowel de liggende als de staande weergave.
- Als het ingebouwde statief is uitgeschoven, pakt u de handgreep vast om stabiliteit te garanderen. Pak NIET alleen het statief vast.

- De ingebouwde verlengstang van Osmo Mobile 8 kan worden gebruikt voor lage-hoekopnamen. Klik om de [instructievideo's](#) te bekijken.



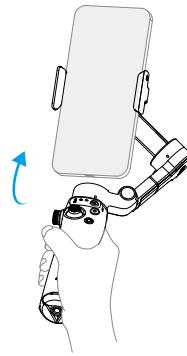
3.4 Volgmodi

Klik om de [instructievideo's te bekijken](#).

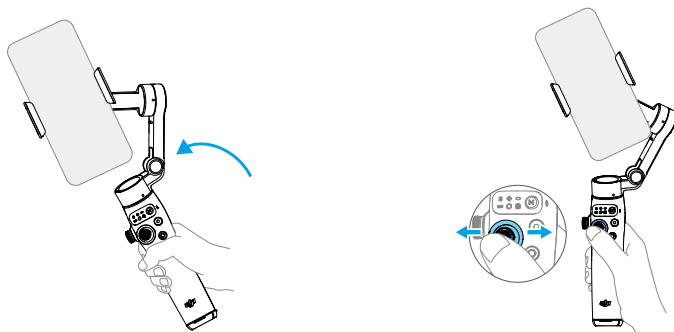
Volgmodus	Effect
PTF (volgen van richting en kantelen) 	①+②
PF (volgen van richting) 	①
FPV (volgen van richting, kanteling en rollen) 	①+②+③
SpinShot 	①+②+③+④
Slot	De telefoon volgt de bewegingen van de handgreep niet



① Draai de handgreep in het horizontale vlak en de telefoon volgt



② Beweeg de handgreep heen en weer en de telefoon volgt

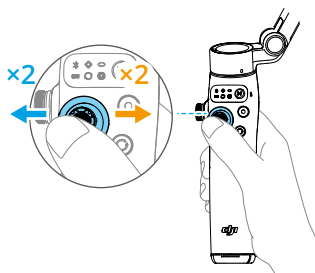


③ Draai de handgreep in het verticale vlak en de telefoon volgt

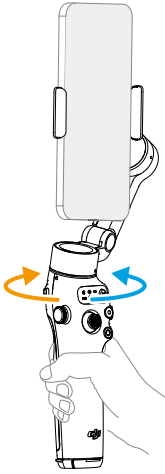
④ Beweeg de joystick naar links of rechts om de telefoon in het verticale vlak te draaien

3.5 Automatisch pannen en rollen

Druk de joystick tweemaal naar links of rechts, en de gimbal zal automatisch pannen of rollen in verschillende volgmodi.

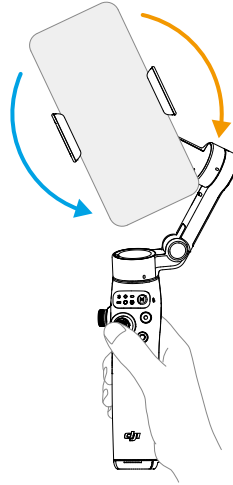


PTF  / PF  / FPV 




Automatisch pannen voor 360°



SpinShot 

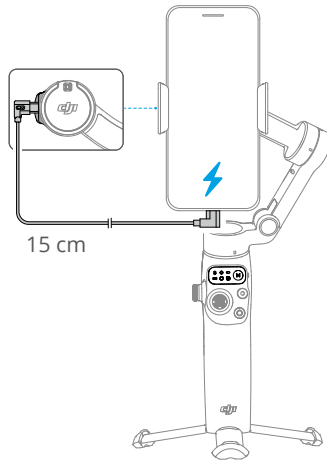


Rotatie stopt wanneer de gimbalgrens is bereikt

 Druk tweemaal op de trigger om de rotatie te stoppen en de gimbal opnieuw te centreren.

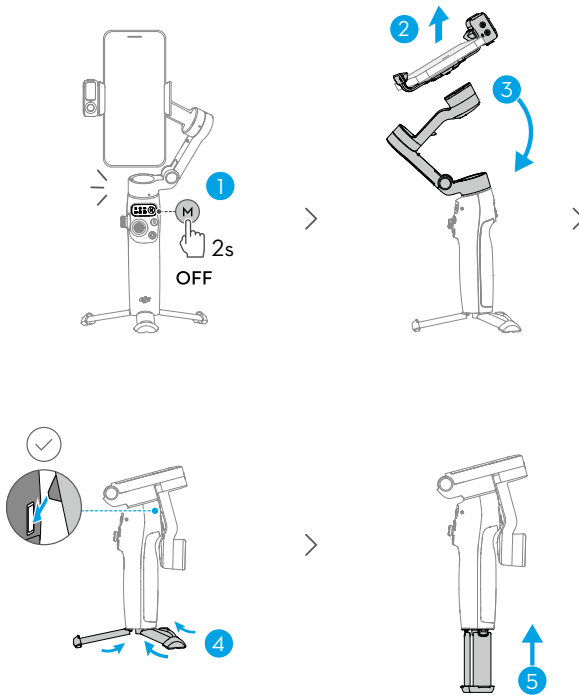
3.6 Telefoon opladen

- Zorg ervoor dat de gimbal voldoende is opgeladen (de indicator geeft  of  aan).
 - Zorg ervoor dat de gimbal is uitgeschakeld.
-



3.7 Opslag

- Voor Osmo Mobile 8 moet u de uitschuifstang intrekken voordat u de volgende stappen uitvoert.
- Wanneer de gimbal wordt uitgeschakeld, draait deze automatisch naar de inklapbare positie. Verwijder de telefoon, de telefoonklem en Multifunctionele module samen. Voor het volgende gebruik bevestigt u ze als één geheel en klapt u de gimbal uit om te beginnen met fotograferen.



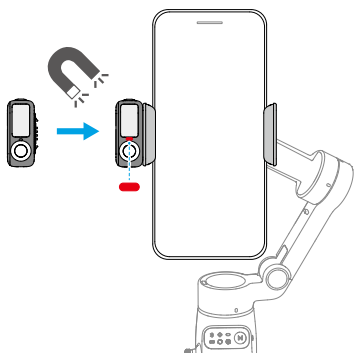
4 Geavanceerde functies

4.1 Multifunctionele module

Installeren en verwijderen

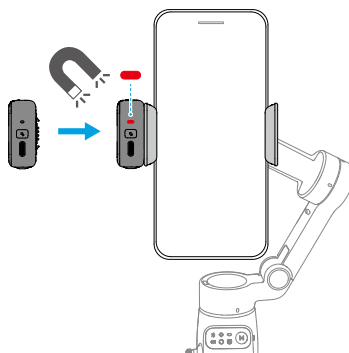
Voorbeeld ①

Foto's of video's van uzelf maken



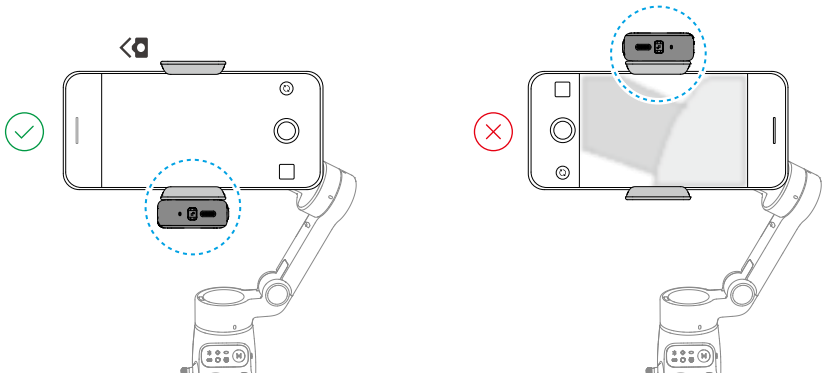
Voorbeeld ②

Foto's of video's van anderen maken

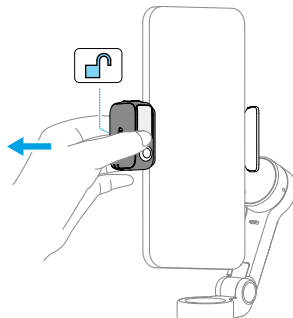


-
- Als de indicator in de voorgaande afbeelding niet brandt nadat Multifunctionele module is geïnstalleerd, controleer dan of de markeringen op de gimbal en de telefoonklem op één lijn liggen.
 - Als Multifunctionele module langer dan vijf minuten niet wordt gebruikt, schakelt het apparaat automatisch over naar de slaapstand en gaat de indicator uit. Om de slaapstand te verlaten, drukt u op de trigger op de gimbal.
-

Zorg ervoor dat de camera aan de achterkant niet wordt geblokkeerd wanneer u in de landschapsmodus fotografeert.



Verwijder Multifunctionele module:



Volgen en opnemen

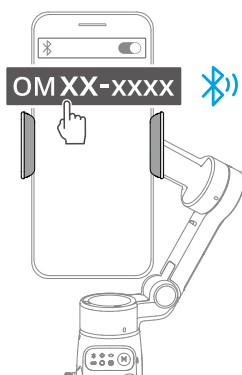
Met Multifunctionele module kunt u volgen inschakelen in de systeemcamera en camera-apps van derden, zonder dat u DJI Mimo hoeft te gebruiken.

-
- ⚠ • Multifunctionele module ondersteunt alleen het volgen van mensen.
 - De volg- en opnamefuncties van Multifunctionele module zijn uitgeschakeld in DJI Mimo.
-
- 💡 • Plaats de volgcamera van Multifunctionele module en de camera van de telefoon in de richting van het onderwerp. In de onderstaande illustraties worden beide camera's bijvoorbeeld gebruikt om selfies te maken.

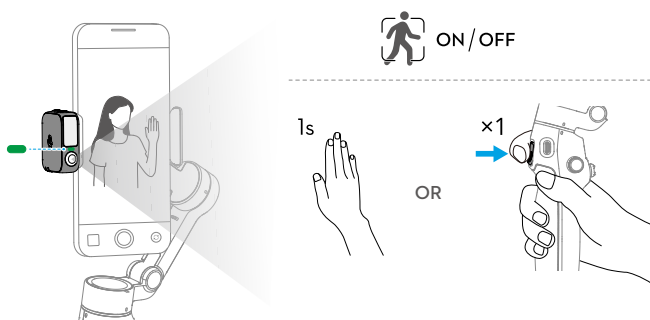
- Voor een optimale gebaarherkenning houdt u het onderwerp op een afstand van 0,5 m tot 3 m van de volgcamera.
 - Houd tijdens het volgen het onderwerp op een afstand van 0,5 m tot 8 m van de volgcamera.
-

Volgen

1. Schakel Bluetooth in op de telefoon en verbind met de gimbal.




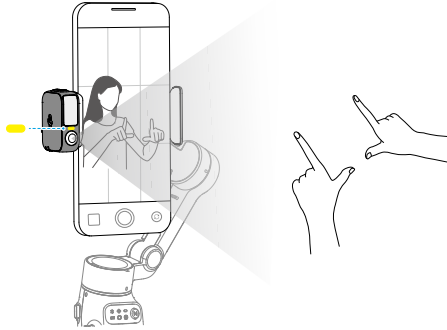
2. Volgen inschakelen: Gebruik het -gebaar voor de camera of druk op de trigger. De indicator brandt continu groen.




3. Pas de compositie indien nodig aan tijdens het volgen.


- Methode 1: De joystick gebruiken.
- Methode 2: Handgebaren gebruiken.

Gebruik het -gebaar voor de camera. De indicator brandt geel en het volgen wordt automatisch gepauzeerd. Het onderwerp kan naar de gewenste positie in het frame bewegen.




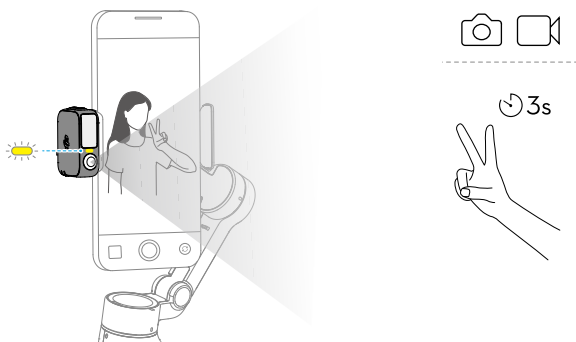
Bevestig de compositie nogmaals door het -gebaar te gebruiken. De indicator brandt groen en het volgen wordt automatisch hervat.

Om de standaardcompositie voor elke methode te herstellen, drukt u tweemaal op de trigger.

4. Stoppen met volgen: Gebruik het -gebaar of druk nogmaals op de trigger. De indicator brandt continu rood.

Opnemen

Ongeacht of volgen is ingeschakeld of niet, kunt u met het -gebaar een aftelling starten voor het maken van een foto of het starten/stoppen van een opname. De indicator knippert geel tijdens het aftellen.



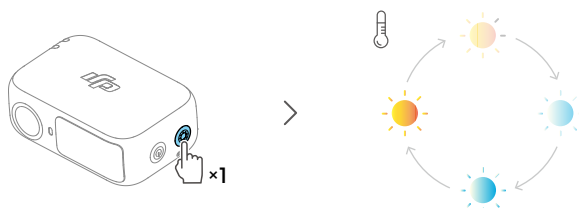
Invullicht

Zorg ervoor dat Multifunctionele module **correct is geïnstalleerd**.

Helderheid aanpassen:

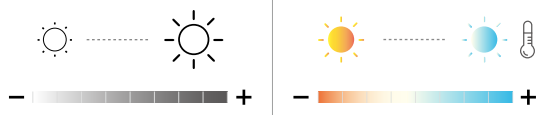
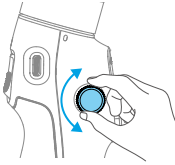


Kleurtemperatuur aanpassen:



Met Osmo Mobile 8 kunt u het invullicht op Multifunctionele module bedienen met behulp van het zijwiel:

- Ingedrukt houden: Het invullicht in-/uitschakelen
- Draaien: De helderheid of kleurtemperatuur aanpassen



- Eenmaal indrukken: Schakelen tussen het bedienen van de helderheid en de kleurtemperatuur
- DJI Mimo tweemaal indrukken: Het effect van het draaien aan het zijwiel instellen op bediening van scherpstelling/zoom of bediening van helderheid/kleurtemperatuur

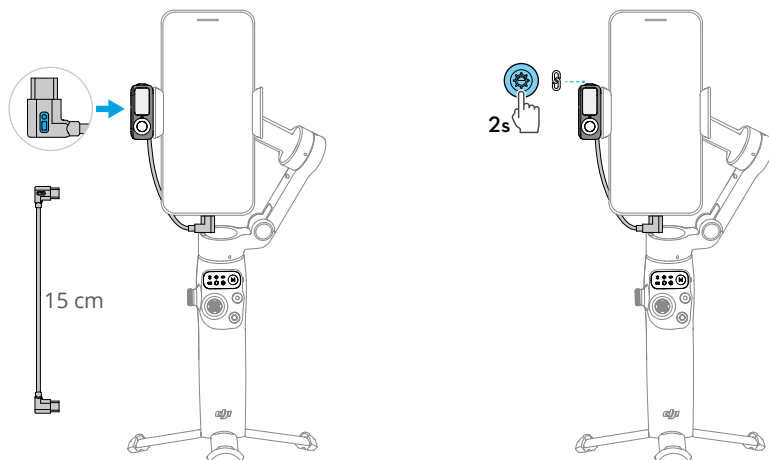
Verbinden met draadloze microfoons

Multifunctionele module kan verbinding maken met twee draadloze microfoonzenders (hierna te noemen 'zenders'). De twee zenders moeten van hetzelfde model zijn.

Ondersteunde zenders:

- DJI Mic Mini
- DJI Mic 2

1. Verbind Multifunctionele module met de telefoon.
2. Schakel Bluetooth-koppeling in voor Multifunctionele module.





3. Schakel de zender in en stel de koppelingsmodus in. Voor meer informatie raadpleegt u de gebruikershandleiding van de betreffende microfoon op de officiële website.

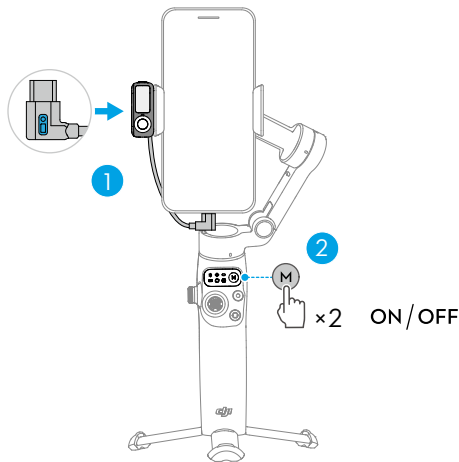
- DJI Mic Mini: Koppelingsmodus met de ontvanger.
- DJI Mic 2: Koppelingsmodus via Bluetooth.

4. Zodra Multifunctionele module gekoppeld, brandt de indicator continu groen. De indicator van de zender schakelt over naar de gekoppelde status in de overeenkomstige modus. U kunt beginnen met opnemen.

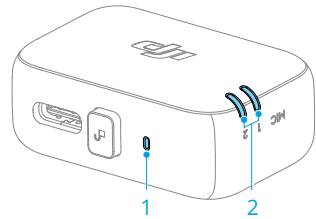
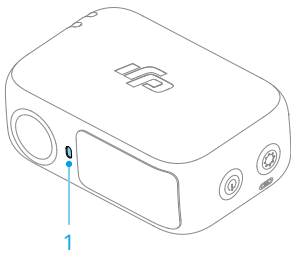
-
- 💡 • Om te voorkomen dat de kabel die Multifunctionele module de telefoon verbindt de gimbal belemmert, buig de kabel dan naar behoefte. Zorg ervoor dat u de meegeleverde kabel gebruikt.
 - Voor iPhone 14 en eerdere modellen is een USB-C naar Lightning-kabel (apart verkrijgbaar) vereist om verbinding te maken met Multifunctionele module.
 - U kunt de instellingen voor de draadloze microfoon configureren in DJI Mimo. Deze functie geldt alleen voor DJI Mic Mini.
-

Telefoon opladen






- Zorg ervoor dat de gimbal voldoende is opgeladen (de indicator geeft  of  aan).



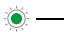

Indicatoren



1. Camerastatusindicator

	—	Continu rood	Volgen uitgeschakeld of onderwerp verloren
	—	Continu groen	Onderwerp dat wordt gevolgd
	Knippert groen	Onderwerp tijdelijk verloren
	—	Continu geel	Compositie wordt aangepast
 3s	Knippert geel	Aftellen voor fotograferen of video-opname

2. Statusindicator van draadloze microfoon

	Knippert snel groen	Multifunctionele module koppelen met een zender
	Knippert langzaam groen	Multifunctionele module gekoppeld aan een zender, maar niet verbonden met de telefoon via de kabel
	Continu groen	Klaar voor audio-opname
	Continu rood	Batterij minder dan 10% voor de gekoppelde zender
	Continu geel	Ruisonderdrukking ingeschakeld voor de gekoppelde zender


Firmware bijwerken

Zorg ervoor dat Multifunctionele module [correct is geïnstalleerd](#).

Wanneer u DJI Mimo gebruikt om de firmware van de gimbal bij te werken, wordt de firmware van de module ook bijgewerkt. Wacht tot de upgrade voltooid is.

4.2 Apple DockKit Tracking

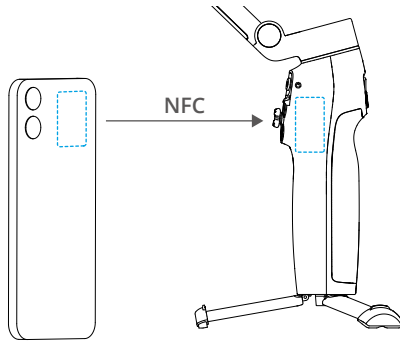
iPhone-gebruikers kunnen via NFC (Near Field Communication) verbinding maken met de gimbal en de trackingfunctie op basis van Apple DockKit gebruiken, zonder de noodzaak van de Multifunctionele module. Deze functie ondersteunt de systeemcamera en apps van derden. Voor gedetailleerde instructies, bekijk de [instructievideo's](#).

-
-  • Apparaatvereiste:
- Model: iPhone 12 of nieuwer, met uitzondering van iPhone SE (3e generatie) en iPhone 16e.
 - Systeem: iOS 18.5 of hoger.
 - Deze functie kan niet gelijktijdig worden gebruikt met de trackingfunctie van Multifunctionele module of DJI Mimo.
 - Raadpleeg de [compatibiliteitslijst](#) voor meer informatie over apps van derden die Apple DockKit ondersteunen.
-

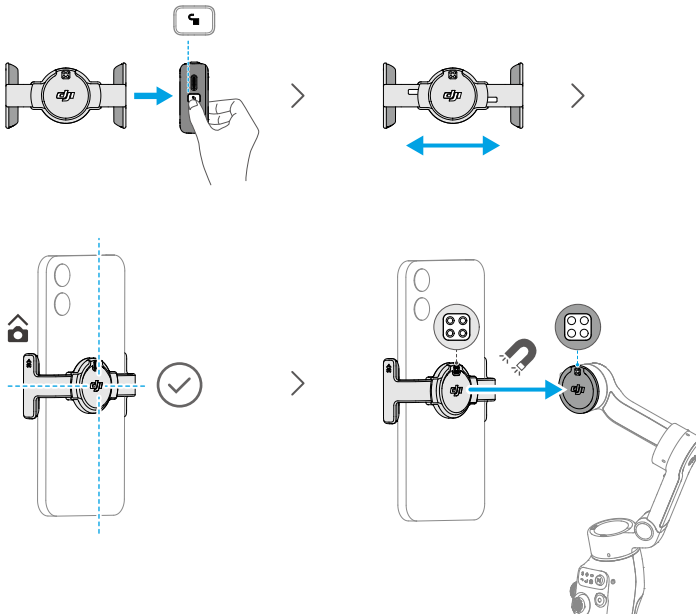
DockKit Koppelen

1. Ontgrendel de telefoon en blijf op het startscherm. Zorg ervoor dat de netwerkverbinding normaal is. Schakel Bluetooth en NFC in.

2. De gimbal uitklappen. Houd het NFC-gebied van de telefoon tegen het NFC-gebied van de gimbal. Wacht op het pop-upvenster en volg de instructies.



3. Verwijder de Multifunctionele module en bevestig vervolgens de telefoon aan de gimbal.



4. De gimbal zal knikken wanneer het koppelen is gelukt.

💡 Om met een andere telefoon te koppelen, [reset u Bluetooth voor de gimbal](#) voordat u koppelt.

Tracking inschakelen

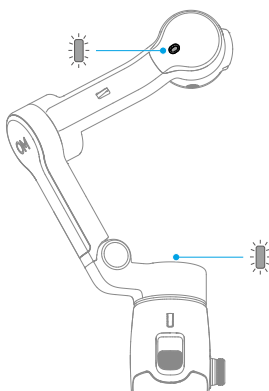
Open de systeemcamera, tracking start automatisch wanneer het onderwerp in beeld komt.

Druk één keer op de trigger om DockKit-tracking in of uit te schakelen.




De Apple Watch kan worden gebruikt voor afstandsbediening indien gekoppeld met de telefoon. *

* De watch vereist WatchOS 11 of nieuwer.




Functiestatusindicator



DockKit-koppelingsstatus ^[1]

	—	Knippert langzaam wit	NFC niet gekoppeld
	Knippert snel wit	NFC-koppeling
	—	Continu wit	NFC succesvol gekoppeld

DockKit Volgstatus

	—	Continu groen	DockKit is ingeschakeld, maar volgt niet. Het volgen start automatisch wanneer het onderwerp het kader binnenkomt.
	—	Pulseert groen	DockKit volgen
	○	Uit	DockKit uitgeschakeld

[1] Standaard uitgeschakeld. Wijzig de instellingen voor de statusindicator in DJI Mimo.

4.3 Afstandsbediening met horloge

U kunt DJI Mimo op een Apple Watch gebruiken om de camerafeed te bekijken, de gimbal te bedienen en ActiveTrack op afstand in te schakelen.

1. Koppel het horloge aan uw telefoon en installeer DJI Mimo op beide apparaten.
2. Voer DJI Mimo uit op de telefoon, verbind met de gimbal en ga naar de cameraweergave.
3. Voer DJI Mimo uit op het horloge om de afstandsbediening te starten.



- Houd de apparaten binnen het Bluetooth-bereik.
 - Ga naar <https://www.dji.com/osmo-mobile-8/faq> om de ondersteunde horloge-apparaten te bekijken.
-

5 Onderhoud

- ⚠ • Blus een brand bij het product met water, zand, een branddeken of een droogpoederbrandblusser.
 - Demonteer of doorboor het product nooit anders kan de accu gaan lekken, in brand vliegen of exploderen.
-
- 💡 • Het wordt aanbevolen om een zachte, droge doek te gebruiken om het product te reinigen.
 - Als de telefoon is aangesloten op de Osmo Mobile 8 kan de kompasfunctie van de telefoon storing ondervinden. In dergelijke gevallen kalibreert u het kompas volgens de aanwijzingen in de telefoon.
 - Als een mobiele telefoon communicatie in het nabije veld en draadloze oplaadfuncties heeft, kunnen deze functies worden beïnvloed door de telefoonklem wanneer deze is aangesloten. Deze functies worden niet meer beïnvloed nadat de telefoonklem is verwijderd.
 - De ingebouwde verlengstang bevat een veer. Als de verlengstang langer dan een week wordt verlengd, kan de veer vervormd raken en kan de verlengstang niet meer normaal worden gebruikt. Het wordt aanbevolen om de verlengstang terug te trekken en de gimbal na gebruik in te klappen.
-

6 Bijlage

6.1 Specificaties

Bezoek <https://www.dji.com/osmo-mobile-8/specs> voor meer informatie.

6.2 Telefooncompatibiliteit

Bezoek <https://www.dji.com/osmo-mobile-8> voor meer informatie.



Contactgegevens
DJI SUPPORT

Deze inhoud kan zonder kennisgeving worden gewijzigd.
Download de nieuwste versie vanaf



<https://www.dji.com/osmo-mobile-8/downloads>

Als u vragen hebt over dit document, neem dan contact op met DJI door een e-mail te sturen naar **DocSupport@dji.com**.

DJI en OSMO zijn handelsmerken van DJI.
Copyright © 2025 DJI Alle rechten voorbehouden.