

Mode d'emploi

PAC AP Inverter Series

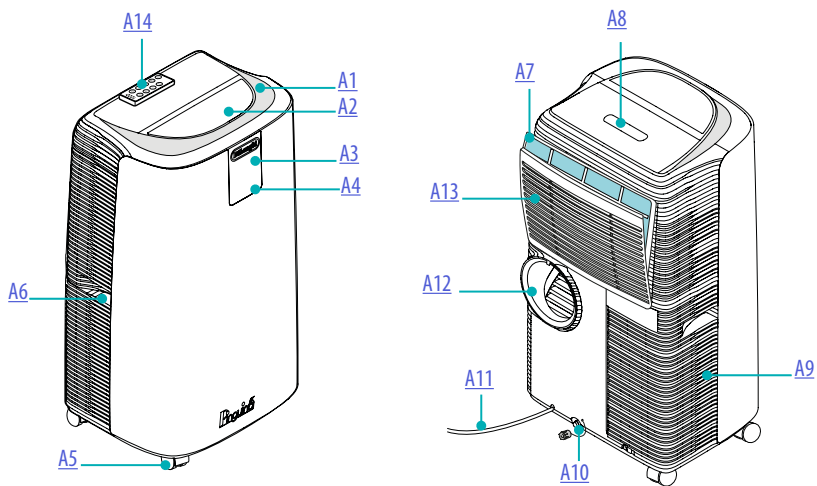
**Pinguino**  
Gentle Jet

**DeLonghi**

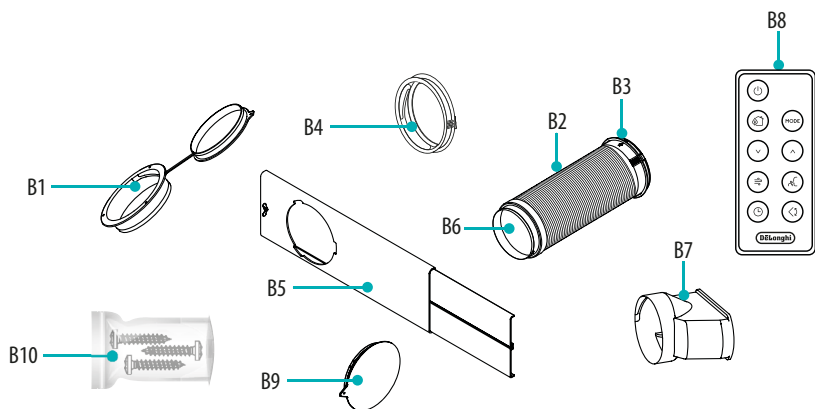
<b>DESCRIPTION .....</b>	<b>3</b>
<b>INSTALLATION .....</b>	<b>5</b>
Branchement électrique .....	5
Qu'est-ce que la technologie onduleur .....	5
Climatisation sans installation .....	6
Fenêtres coulissantes .....	7
Climatiseur avec installation .....	7
<b>UTILISATION.....</b>	<b>8</b>
Opération depuis le panneau de commande .....	8
Description du panneau de commande .....	8
Fonctionnement du panneau de commande .....	9
SÉLECTION DU Mode .....	9
Sélection de l'unité de température .....	10
Fonctionnement par télécommande .....	11
Utilisation de la télécommande.....	11
Description de la télécommande .....	11
Allumer/éteindre l'appareil .....	12
Sélection des modes de fonctionnement.....	12
Sélection de la température .....	12
Sélection du débit d'air.....	12
Réglage de la minuterie .....	12
Fonction Eco Real Feel .....	13
Fonction Silencieux .....	14
Fonction Oscillation .....	14
<b>AUTO-DIAGNOSTIC .....</b>	<b>15</b>
<b>CONSEILS POUR L'UTILISATION CORRECTE .....</b>	<b>17</b>
Nettoyage.....	17
Nettoyage de l'armoire .....	17
Nettoyage du filtre à air.....	17
Contrôle de début de saison .....	18
Opérations de fin de saison.....	18
Caractéristiques techniques.....	18
Conditions limites.....	18
<b>DÉPANNAGE .....</b>	<b>19</b>

## AP Description

---



- A1.** Sortie d'air
- A2.** Volet de sortie d'air
- A3.** Récepteur de signal de la télécommande
- A4.** Panneau de commande
- A5.** Roulettes
- A6.** Poignées
- A7.** Filtre
- A8.** Boîtier de la télécommande
- A9.** Grille d'admission d'air
- A10.** Tuyau de drainage avec bouchon
- A11.** Cordon d'alimentation
- A12.** Logement du tuyau d'évacuation d'air
- A13.** Grille d'admission d'air
- A14.** Télécommande



- B1.** Bride murale avec bouchon
- B2.** Tuyau d'évacuation d'air
- B3.** Adaptateur tuyau
- B4.** Adaptateur pour support fenêtre
- B5.** Support fenêtre avec écrou papillon
- B6.** Adaptateur pour montage mural/sortie fenêtre
- B7.** Sortie fenêtre
- B8.** Télécommande
- B9.** Bouchon support fenêtre
- B10.** Vis

### Branchement électrique

Avant le branchement au réseau, contrôler les éléments suivants :

- la tension du réseau est la même que celle indiquée sur la plaque signalétique à l'arrière de l'appareil ;
- la prise et la ligne électrique sont dimensionnées de façon à supporter la charge requise ;
- la prise est adaptée à la fiche, si ce n'est pas le cas, remplacer la prise ;
- la prise est branchée à un système de mise à la terre efficace.  
Le fabricant décline toute responsabilité en cas de non respect de ces normes de prévention des accidents.

**Le cordon d'alimentation ne doit être remplacé que par des techniciens spécialisés.**

**Remarque :** Les instructions ci-dessous vous permettent de préparer le fonctionnement de votre climatiseur aussi efficacement que possible. Avant l'utilisation, assurez-vous que l'admission d'air et les grilles d'évacuation ne sont pas obstruées.

**Remarque :** Cet appareil est équipé d'un système d'auto-évaporation pour l'élimination de la condensation au cours du refroidissement et de la déshumidification.

### Qu'est-ce que la technologie onduleur

La technologie onduleur a été conçue pour offrir le meilleur confort conjugué à une consommation d'énergie optimisée. Elle garantit un pouvoir refroidissant très élevé permettant d'obtenir rapidement la température définie, qui est ensuite maintenue constante au fil du temps. Cette technologie est essentiellement basée sur un dispositif électronique qui permet des variations de fréquence du moteur électrique, pour ajuster la vitesse de rotation du compresseur et obtenir une modulation du pouvoir refroidissant.

Ce dispositif élimine la séquence d'activation/désactivation requise par les climatiseurs conventionnels pour maintenir une température ambiante fixe, entraînant des fluctuations de température importantes autour de la température définie et des espaces temporels plus longs avant d'atteindre celle-ci.

L'Onduleur Pinguino fonctionne toujours à sa capacité de refroidissement optimale et à son efficacité énergétique maximale car la consommation d'énergie est limitée aux besoins réels, aussi bien en période de charge thermique moyenne et basse (matin ou soir) que pendant les périodes plus chaudes et humides (mi-journée), lorsque la technologie Onduleur est particulièrement précieuse.

## Climatisation sans installation

### FENÊTRE À BATTANTS

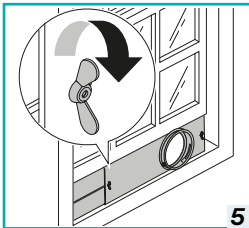
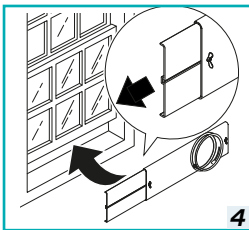
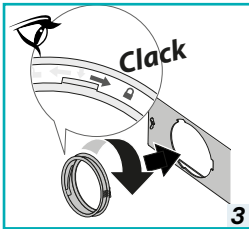
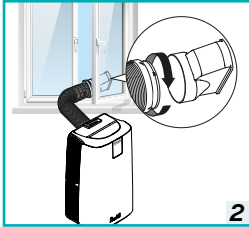
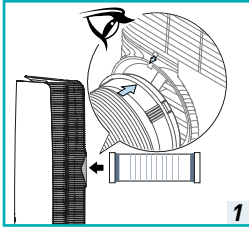
En cas de fenêtre à battants, procéder comme suit :

- Placer le tuyau d'évacuation d'air (B2) dans son logement situé à l'arrière de l'appareil en veillant à aligner les deux flèches, comme illustré à la figure 1, afin de l'accrocher. Pour retirer le tuyau d'évacuation, le faire pivoter dans le sens des aiguilles d'une montre puis dans le sens inverse.
- Visser la sortie fenêtre (B7) et la placer à l'extérieur pour l'évacuation de l'air chaud (fig. 2).

### FENÊTRE À GUILLOTINE DOUBLE

En cas de fenêtre à guillotine double, procéder comme suit :

- Insérer et verrouiller l'adaptateur pour support fenêtre (B4) dans la fente du support fenêtre (B5) (fig. 3)
- Placer le support fenêtre sur le rebord de fenêtre et l'étendre entièrement dans l'encadrement de la fenêtre (fig. 4).
- Fixer le support à l'aide de l'écrou papillon (fig. 5) (si le support fenêtre est trop large pour la fenêtre, le plastique peut être coupé avec une scie par un professionnel qualifié).
- Insérer le tuyau d'évacuation d'air (B2) dans l'adaptateur pour support fenêtre (B4) et le faire pivoter comme illustré à la fig. 6.
- Pour faciliter l'ajustement du tuyau d'évacuation d'air (B2) dans son logement situé à l'arrière de l'appareil, placer les languettes de l'adaptateur du tuyau (B6) dans un axe vertical et procéder comme illustré à la fig. 1.

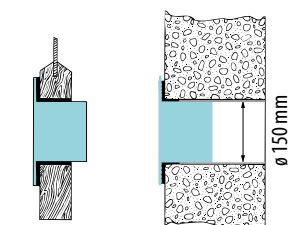
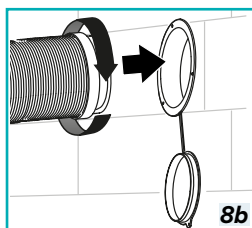
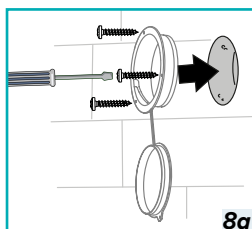
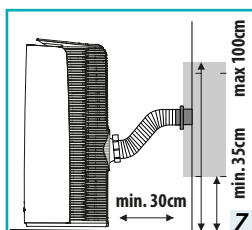
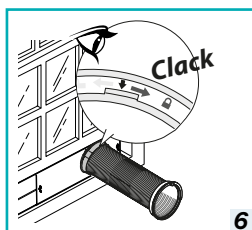


## Fenêtres coulissantes

L'écran papillon de verrouillage permet également d'utiliser le support fenêtre pour les fenêtres coulissantes. Placer le support verticalement avec le trou dans la partie inférieure afin de faciliter l'installation du tuyau d'évacuation.

## Climatiseur avec installation

- Placer le tuyau d'évacuation d'air (B2) dans son logement situé à l'arrière de l'appareil (fig. 1).
- Percer un trou de 150 mm dans un mur externe. Respecter les distances, les dimensions et la hauteur du trou indiquées à la figure 7.



dans la planche  
en bois d'une  
porte-fenêtre

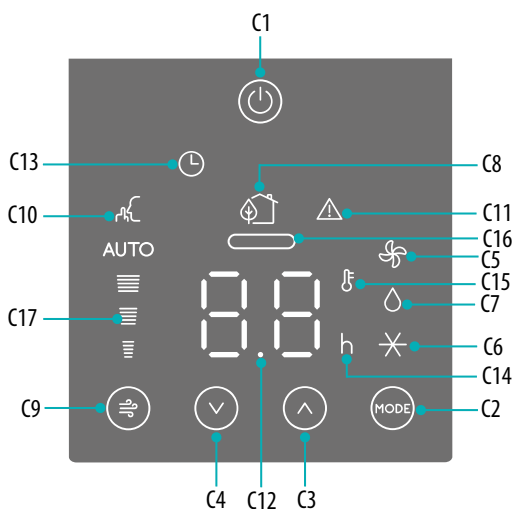
dans le mur : il est  
recommandé  
d'isoler la section du  
mur par un système  
d'isolation adéquat.

- Insérez la bride murale (B1) dans l'orifice et fixez-la à l'aide des vis fournies (B10) (Fig. 8a). (Le tournevis n'est pas fourni.)
- Insérez et vissez le tuyau d'échappement (B2) dans la bride murale (B1) (Fig. 8b).
- Lorsque le tuyau (B2) n'est pas connecté, le trou percé peut être fermé avec le bouchon de la bride (B1).

**Remarque :** Étant donné que des outils spéciaux sont nécessaires à l'installation, il est recommandé d'avoir recours à du personnel spécialisé pour l'installation.

- Lors de l'installation du climatiseur, laisser une porte légèrement ouverte (1 cm) pour garantir l'aération et la pression correctes de la pièce.
- Le tuyau d'air doit être aussi court et droit que possible pour éviter les contraintes.

## Opération depuis le panneau de commande



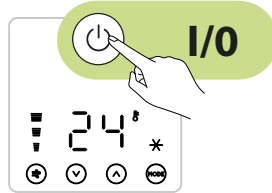
### Description du panneau de commande


- C1.** Touche ON/VEILLE (on/off)
- C2.** Touche de MODE
- C3.** Touche d'augmentation de la température
- C4.** Touche de diminution de la température
- C5.** Symbole du ventilateur
- C6.** Symbole de climatisation
- C7.** Symbole de déshumidification
- C8.** Symbole Eco Real Feel
- C9.** Touche vitesse ventilateur
- C10.** Symbole du silencieux
- C11.** Symbole d'alarme générale
- C12.** Valeurs de température définies, heure de démarrage/arrêt programmé
- C13.** Symbole Minuterie
- C14.** Indicateur des heures de la minuterie
- C15.** Indicateur de température
- C16.** Indicateur d'état Eco Real Feel
- C17.** Indicateur de vitesse du ventilateur sélectionné

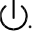
## Fonctionnement du panneau de commande

### Allumer et éteindre l'appareil


Insérer la fiche dans la prise. Deux lignes s'affichent à l'écran, indiquant que l'appareil est en veille.



Appuyer sur la touche  (C1) pour allumer l'appareil.

Lorsque l'appareil s'allume, la dernière fonction définie avant son arrêt est activée. Pour éteindre l'appareil, appuyer sur la touche .

**Remarque :** Si l'activité ne continue pas après l'allumage, l'éclairage de l'affichage faiblit au bout de quelques minutes pour réduire la consommation d'énergie.

**Remarque :** Ne jamais éteindre le climatiseur en extrayant simplement la fiche. Appuyer sur la touche  pour mettre le climatiseur en veille et attendre quelques minutes avant d'extraire la fiche. Ainsi, l'appareil peut procéder aux contrôles d'état de fonctionnement.

**Remarque :** Il est normal qu'au cours de son fonctionnement, l'appareil subisse des fluctuations de vitesse du ventilateur.




## SÉLECTION DU Mode

Pour sélectionner le mode de fonctionnement souhaité, appuyer plusieurs fois sur la touche MODE (C2) jusqu'à ce que la fonction souhaitée soit sélectionnée.

### ✕ Mode climatisation

Convient à un temps chaud et humide, lorsque la pièce doit être à la fois refroidie et déshumidifiée.

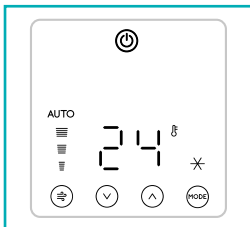
Pour le réglage correct de ce mode :

- Appuyer plusieurs fois sur la touche **MODE** (C2) jusqu'à ce que le symbole de climatisation ✕ s'affiche. Attendre quelques secondes que la commande soit acquise. La température souhaitée s'affiche.
- Pour modifier la température à atteindre, appuyer sur la touche  (C3) ou  (C4).
- Sélectionner la vitesse du ventilateur souhaitée en appuyant sur la touche  (C5).

Les débits d'air disponibles sont les suivants :

**Débit d'air minimum :** lorsque l'on souhaite un fonctionnement extrêmement silencieux.

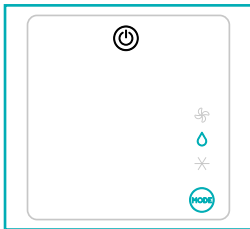
**Débit d'air moyen :** lorsque l'on souhaite un niveau de bruit faible tout en ayant un bon niveau de confort.



**Débit d'air maximum** : pour atteindre la température souhaitée dès que possible.

**Auto** : L'appareil choisit automatiquement la meilleure vitesse du ventilateur en fonction de la température sélectionnée et des conditions ambiantes.

*Les températures idéales pendant l'été sont comprises entre 24 et 27 °C. Il est toutefois déconseillé de régler une température nettement plus basse que la température externe.*

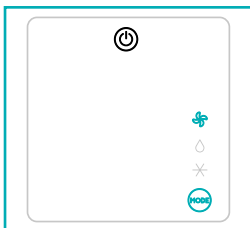


### △ **Mode déshumidification**

Idéal pour réduire l'humidité dans la pièce (printemps et automne, pièces humides, périodes pluvieuses, etc.). Pour ce type d'utilisation, l'appareil doit être réglé comme pour le mode climatisation. À savoir, le tuyau d'évacuation d'air (B2) doit être raccordé à l'appareil pour permettre l'évacuation vers l'extérieur de l'humidité.

Pour le réglage correct de ce mode :

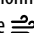
- Toucher plusieurs fois la touche **MODE (C2)** jusqu'à l'affichage du △ symbole de déshumidification. Attendre quelques secondes que la commande soit acquise.
- L'appareil choisit automatiquement le meilleur débit d'air.



### ✪ **Mode ventilateur**

Lors de l'utilisation de ce mode, le tuyau d'évacuation d'air (B2) ne doit pas être raccordé à l'appareil.

Pour le réglage correct de ce mode :

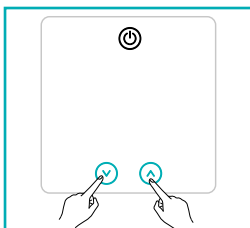
- Toucher plusieurs fois la touche **MODE (C2)** jusqu'à l'affichage du ✪ symbole du ventilateur. Attendre quelques secondes que la commande soit acquise.
- Sélectionner la vitesse du ventilateur souhaitée en appuyant sur la touche  (C9).

Les débits d'air disponibles sont les suivants :

**Débit d'air minimum** : lorsque l'on souhaite un fonctionnement extrêmement silencieux.

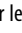

**Débit d'air moyen** : lorsque l'on souhaite un niveau de bruit faible tout en ayant un bon niveau de confort.

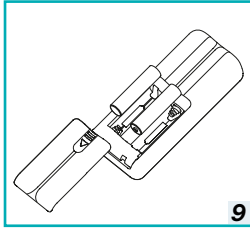
**Débit d'air maximum** : pour une performance maximale.



### **Sélection de l'unité de température**

La température peut être affichée en °C ou en °F.

Pour modifier l'unité de température, appuyer simultanément pendant dix secondes sur les touches d'augmentation  (C3) et de diminution  (C4).



## Fonctionnement par télécommande

### Insertion ou remplacement des piles

- Retirer le couvercle à l'arrière de la télécommande ;
- Insérer ou remplacer les piles par deux piles LR03 'AAA' 1,5 V neuves, (pour une insertion correcte, voir les indications à l'intérieur du boîtier des piles) (fig. 9) ;
- Remettre le couvercle en place.

**Remarque :** Si la télécommande est remplacée ou éliminée, les piles doivent être retirées et éliminées conformément aux réglementations en vigueur car elles peuvent nuire à l'environnement. Ne pas mélanger les piles usagées avec les piles neuves.

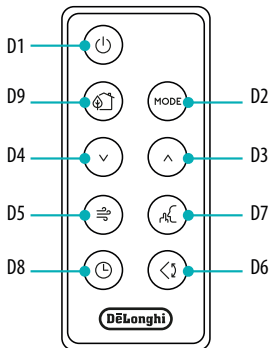
Ne pas mélanger les piles alcalines, standard (carbone-zinc) ou rechargeables (nickel-cadmium). Ne pas jeter les piles dans le feu. Les piles peuvent exploser ou couler. Si la télécommande n'est pas utilisée pendant un certain temps, retirer les piles.

### Utilisation de la télécommande

- Pointer la télécommande sur le récepteur (A11) situé sur le climatiseur. La télécommande ne doit pas se trouver à plus de 7 mètres de l'appareil (sans obstacles entre la télécommande et le récepteur).
- Manipuler délicatement la télécommande. Ne pas la faire tomber, ni l'exposer à la lumière directe du soleil ou à des sources de chaleur.

**Remarque :** La télécommande peut être rangée dans le compartiment prévu à cet effet (A12).

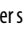

### Description de la télécommande



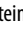
- D1.** Bouton ON/VEILLE
- D2.** Bouton de MODE
- D3.** Bouton d'augmentation
- D4.** Bouton de diminution
- D5.** Bouton de débit d'air
- D6.** Bouton d'oscillation
- D7.** Bouton de silencieux
- D8.** Bouton de minuterie
- D9.** Bouton Eco Real Feel

---

## Allumer/éteindre l'appareil

- Brancher à la prise.
- Appuyer sur le bouton  (D1), lorsqu'il s'allume, le climatiseur démarre le fonctionnement de la même manière que lorsqu'il a été éteint.
- Pour éteindre l'appareil, appuyer sur le bouton  (D1).

**Remarque :** Ne jamais éteindre l'appareil en retirant la fiche.

Toujours l'éteindre en appuyant sur le bouton  et attendre quelques minutes avant de retirer la fiche. De cette façon, l'appareil pourra effectuer les contrôles standard.

## Sélection des modes de fonctionnement


Pour sélectionner le mode de fonctionnement souhaité, appuyer plusieurs fois sur le bouton de MODE (D2) jusqu'à ce que la fonction souhaitée soit sélectionnée.

La plupart des commandes disponibles sur la télécommande correspondent à celles du panneau de commande de l'appareil.

## Sélection de la température

En mode climatiseur, appuyer sur les boutons  $\wedge$  (D3) et  $\vee$  (D4) pour augmenter/diminuer la température souhaitée.

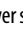

## Sélection du débit d'air

En modes climatiseur et ventilateur, appuyer sur le bouton  (D5) pour sélectionner le débit d'air souhaité.

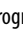

## Réglage de la minuterie

La minuterie permet le démarrage ou l'arrêt retardé de l'appareil. Cette fonction prévient le gaspillage d'électricité en optimisant les périodes de fonctionnement.

### Programmation de l'arrêt retardé

- L'arrêt retardé peut être programmé lorsque l'appareil est allumé, quel que soit le mode de fonctionnement.
- Appuyer sur le bouton  minuterie (D8), le symbole de la minuterie  (C13) et les heures (C12) s'allument.
- Appuyer sur les boutons  $\wedge$  (D3) et  $\vee$  (D4) jusqu'à ce que le nombre d'heures souhaité à l'arrêt s'affiche à l'écran.

Quelques secondes après le réglage de la minuterie, celui-ci est acquis, l'écran affiche le mode de fonctionnement et le symbole de la minuterie reste allumé.

Une fois le temps défini écoulé, le climatiseur se met en veille. Pour supprimer le programme de la minuterie, appuyer deux fois sur le bouton  de minuterie (D8). Le symbole de la minuterie  (C13) s'éteint.

**Remarque :** Une fois la minuterie activée, par une seule pression sur le bouton de minuterie, les heures restantes à l'arrêt s'affichent.

### Programmation du démarrage retardé

- Brancher l'appareil et le régler sur veille.
- Appuyer sur le bouton ☾ minuterie (D8), le symbole de la minuterie (C13) et les heures (C12) s'allument.
- Appuyer sur les boutons ^ (D3) et v (D4) jusqu'à ce que le nombre d'heures souhaité au démarrage ne s'affiche. Le démarrage peut être programmé n'importe quand dans les 24 heures qui suivent.

Quelques secondes après le réglage de la minuterie, celui-ci est acquis, l'écran affiche le mode veille et le symbole de la minuterie reste allumé.

Une fois le temps défini écoulé, l'appareil se met en marche dans le même mode de fonctionnement précédemment défini.

Pour supprimer le programme de la minuterie, appuyer deux fois sur le bouton de minuterie (D8).

Le symbole de la minuterie (C13) s'éteint.

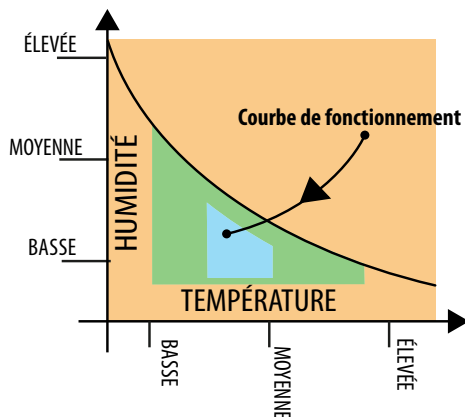
**Remarque :** Une fois la minuterie activée, par une seule pression sur le bouton de minuterie, les heures restantes au démarrage s'affichent.



### Fonction Eco Real Feel

Eco Real Feel est une technologie innovante De'Longhi qui fonctionne simultanément sur la réduction de la température et le contrôle de l'humidité, garantissant un niveau de confort maximum. Pendant le fonctionnement, les systèmes traditionnels peuvent atteindre des conditions de confort optimal, mais sans les garantir dans le temps. Avec Eco Real Feel, une fois le confort optimal atteint, le modèle PAC module automatiquement l'action du compresseur et le débit d'air, pour la rendre constante au cours du temps.

Pour activer la fonction, appuyer sur le bouton Eco Real Feel (D9). Le symbole Eco Real Feel (C8) s'affiche.



---

Au bout d'environ 1 minute, le voyant ECO REAL FEEL (C16) s'allume. Il change de couleur à mesure que le niveau de confort optimal se rapproche (voir graphique ci-dessous).

**VOYANT ORANGE** : Les conditions de la pièce sont loin du niveau optimal.

**VOYANT VERT** : Considéré par la plupart des personnes comme de bonnes conditions ambiantes, proche du niveau optimal.

**VOYANT BLEU**: Niveau de confort optimal.

- La sensation de bien-être est une condition subjective. Par conséquent, les mêmes conditions ambiantes peuvent être jugées différemment par différentes personnes.
- Dans des conditions particulièrement difficiles (pièce très grande, température ou humidité externe élevée, pièce mal isolée, de nombreuses personnes ou forte charge thermique dans la pièce, forte exposition au soleil, etc.), cet appareil peut ne pas atteindre le niveau de confort optimal.

### **Fonction Silencieux**

L'activation de cette fonction (disponible uniquement dans le mode climatisation) permet de réduire le bruit du fonctionnement. Pour l'activer, appuyer sur le bouton de silencieux (D7) sur la télécommande. Le symbole correspondant (C10) s'affiche à l'écran.

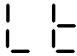
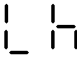
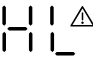
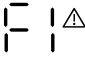
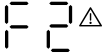
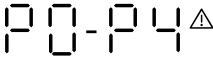
### **Fonction Oscillation**

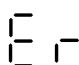
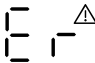
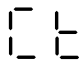
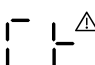
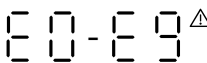
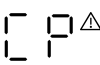
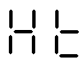
Le bouton d'oscillation (D6) active et désactive la fonction d'oscillation. Lorsque le ventilateur interne est en marche, la fonction d'oscillation distribue l'air régulièrement dans la pièce en faisant bouger le volet en alternance vers l'avant et vers l'arrière. Si l'on appuie une autre fois sur ce bouton, le volet est bloqué dans sa position actuelle.

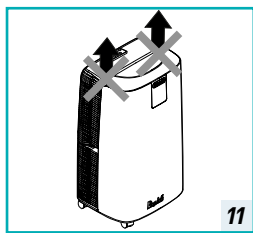
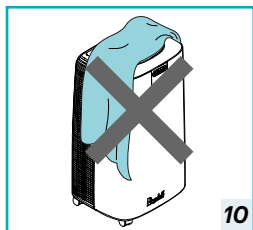
**REMARQUE** : Si le ventilateur n'est pas en marche, la fonction d'oscillation ne peut être activée. Afin d'éviter d'endommager les mécanismes internes, le volet ne doit pas être manipulé manuellement.

## AP Auto-diagnostic

L'appareil est équipé d'un système d'auto-diagnostic en mesure d'identifier certains avertissements/dysfonctionnements. Les messages d'erreur s'affichent sur l'écran de l'appareil.

SI ... EST AFFICHÉ,	..QUE FAIRE ?
 « Basse Température » (Prévention du givre)	L'appareil est équipé d'un dispositif de protection contre le givre pour éviter une formation de glace excessive. L'appareil redémarre automatiquement à la fin du processus de dégivrage.
 « Basse humidité »	Ce message ne s'affiche qu'avec la fonction Eco Real Feel, pour indiquer que le niveau d'humidité de la pièce est extrêmement bas. Pour reprendre le fonctionnement, placer l'unité dans un mode autre que la fonction Eco Real Feel.
 « Haut Niveau » (Bac interne plein) et alarme générale	Vider le réservoir de sécurité interne selon les instructions de la section « Opérations de fin de saison ».
 Défaut 1 et alarme générale	Si ce message s'affiche, consulter le centre d'assistance agréé le plus proche.
 Défaut 2 et alarme générale	Si ce message s'affiche, consulter le centre d'assistance agréé le plus proche.
 « Défaut de la Sonde » (Sonde endommagée) et alarme générale	Si ce message s'affiche, consulter le centre d'assistance agréé le plus proche.


SI ... EST AFFICHÉ,	..QUE FAIRE ?
 Anomalie dans les performances de l'appareil	Lorsque ce message s'affiche en clignotant, l'appareil procède à un contrôle et à certains cycles de fonctions, après quoi cette alarme disparaît.
 Anomalie dans les performances de l'appareil et alarme générale	Lorsque ce message s'affiche de manière fixe, consulter le centre d'assistance agréé le plus proche. Pour réinitialiser l'alarme, l'unité doit être débranchée, puis rebranchée.
 « Température compresseur » très élevée	Lorsque ce message s'affiche en clignotant, le débit d'air est temporairement forcé au maximum, puis il devrait revenir aux valeurs correctes.
 « Température compresseur » très élevée et alarme générale	Lorsque ce message s'affiche de manière fixe, le dispositif de protection s'est déclenché pour éviter une surchauffe du compresseur. Pour réinitialiser l'alarme, l'unité doit être débranchée, puis rebranchée.
 Erreur module onduleur et alarme générale	Les protections internes se sont déclenchées. Essayer de les réinitialiser avant de contacter le centre d'assistance agréé, en les débranchant et rebranchant.
 Alarme de protection de l'onduleur	Les protections internes se sont déclenchées. Essayer de les réinitialiser avant de contacter le centre d'assistance agréé, en les débranchant et rebranchant.
 « Surchauffe » clignotant	L'appareil est équipé d'un dispositif de sécurité pour éviter la surchauffe du compresseur. Contrôler que la grille d'admission/sortie d'air ou le tuyau d'évacuation d'air ne soient pas obstrués. L'appareil fonctionnera avec les ventilateurs uniquement jusqu'à ce que la température diminue aux conditions normales, après quoi il reprendra automatiquement son fonctionnement régulier. Si l'alarme se déclenche souvent, contacter votre service client agréé local.
Point de consigne clignotant	L'appareil ne fonctionne pas dans les conditions limites.



Pour garantir des résultats optimaux de la part de votre climatiseur, respectez ces recommandations :

- fermer les fenêtres et les portes dans la pièce à climatiser. Lors de l'utilisation du climatiseur avec installation, une porte devrait être laissée légèrement ouverte (1 cm) pour garantir une bonne aération.
- Ne jamais utiliser l'appareil dans des pièces très humides (par exemple, buanderie).
- Protéger la pièce de l'exposition directe au soleil en fermant partiellement les rideaux et/ou les stores, pour un fonctionnement plus économique de l'appareil.
- Ne jamais utiliser l'appareil à l'extérieur.
- S'assurer qu'aucune source de chaleur ne se trouve dans la pièce.
- S'assurer que le climatiseur est posé sur une surface plane.
- Ne pas couvrir l'appareil (fig. 10).
- Ne jamais poser d'objets quels qu'ils soient sur le climatiseur.
- Ne jamais obstruer l'admission d'air ou le volet d'évacuation.
- Ne jamais soulever l'appareil par le convoyeur de sortie d'air, utiliser les poignées (fig. 11).

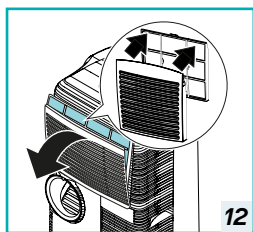
### Nettoyage

Avant le nettoyage ou l'entretien, arrêter l'appareil en appuyant sur le bouton , puis le débrancher de la prise.

### Nettoyage de l'armoire

Nettoyer l'appareil avec un chiffon légèrement humide, puis l'essuyer avec un chiffon sec. Pour des raisons de sécurité ne jamais laver le climatiseur sous l'eau.

**Attention !** Ne jamais nettoyer l'appareil avec de l'essence, de l'alcool, ou des solvants. Ne jamais vaporiser d'insecticide liquide ou produits similaires.



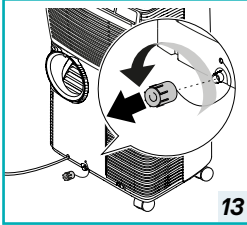
### Nettoyage du filtre à air

Le filtre capture la poussière et les pollens.

Si le filtre est sale, la circulation d'air est compromise et l'efficacité de l'appareil diminue. Il est par conséquent recommandé de nettoyer le filtre régulièrement. La fréquence dépend de la durée et des conditions de fonctionnement. Si l'unité est utilisée de manière constante ou systématique, il est recommandé de nettoyer le filtre une fois par semaine. Le filtre est logé dans la grille d'admission. Pour nettoyer le filtre, l'extraire comme illustré à la fig. 12. Utiliser un aspirateur pour éliminer la poussière accumulée sur le filtre. Si celui-ci est très sale, le plonger dans l'eau tiède et le rincer plusieurs fois. La température de l'eau ne doit jamais dépasser 40 °C. Après le nettoyage du filtre, le laisser sécher complètement avant de le remettre en place.

### Contrôle de début de saison

S'assurer que le cordon d'alimentation et la fiche sont en bon état et que le système de mise à la terre est efficace. Suivre précisément les instructions d'installation.



### Opérations de fin de saison

Lors du rangement de l'appareil, il est recommandé de drainer toute l'eau du circuit : retirer le bouchon externe (A10) en le dévissant dans le sens inverse des aiguilles d'une montre (fig. 13) et faire s'écouler l'eau dans un récipient.

Lorsque l'appareil est vide, remettre les bouchons en place.

Nettoyer le filtre et le sécher soigneusement avant de le remettre en place.

### Caractéristiques techniques

Tension d'alimentation voir l'étiquette signalétique

Puissance absorbée max pendant la climatisation "

Liquide de refroidissement "

Capacité de refroidissement "

### Conditions limites

Température de la pièce pour la climatisation entre 18 °C et 35 °C

**Le transport, le remplissage, le nettoyage, la récupération et l'élimination du liquide de refroidissement doivent être effectués par un centre d'assistance technique exclusivement désigné par le fabricant.**

**L'appareil doit être éliminé par un centre spécialisé exclusivement désigné par le fabricant.**

### Attention ! POUR ÉVITER D'ENDOMMAGER L'UNITÉ :

NE JAMAIS TRANSPORTER OU RETOURNER L'APPAREIL, NI LE POSER SUR LE CÔTÉ. SI L'UNE DE CES ACTIONS A LIEU, ATTENDRE 6 HEURES AVANT D'ALLUMER L'APPAREIL, LE MIEUX EST D'ATTENDRE 24 HEURES. Une fois l'appareil installé sur le côté, l'huile doit retourner dans le compresseur pour assurer le fonctionnement correct. Si on ne laisse pas s'écouler ce laps de temps (6 à 24 heures), l'appareil peut ne fonctionner que très peu de temps et le compresseur peut tomber en panne en raison d'un manque d'huile.

PROBLÈME	CAUSE	SOLUTION
Le climatiseur ne s'allume pas	il n'est pas branché à la prise	le brancher à la prise
	il n'y a pas de courant	attendre
	que son dispositif de sécurité interne se soit déclenché	contacter le centre d'assistance agréé
Le climatiseur fonctionne uniquement pendant une courte période	il y a des courbures ou des plis dans le tuyau d'évacuation d'air	placer correctement le tuyau d'air, en le gardant aussi court et sans courbures que possible afin d'éviter les étranglements
	quelque chose empêche l'évacuation de l'air	contrôler et éliminer tout obstacle entravant l'évacuation de l'air
Le climatiseur fonctionne, mais ne refroidit pas la pièce	fenêtres portes et/ou rideaux ouverts	fermer les portes, les fenêtres et les rideaux, en tenant compte des « Conseils pour l'utilisation correcte » indiqués précédemment
	il y a des sources de chaleur dans la pièce (four, sèche-cheveux, etc.)	éliminer les sources de chaleur
	le tuyau d'évacuation d'air est détaché de l'appareil	Placer le tuyau d'évacuation d'air dans son logement situé à l'arrière de l'appareil (fig. 1).
	filtre colmaté	nettoyer ou remplacer le filtre, comme décrit ci-dessous
	les caractéristiques techniques de l'appareil ne sont pas adaptées à la pièce dans laquelle il se trouve.	
Il y a une odeur désagréable dans la pièce pendant le fonctionnement	filtre colmaté	nettoyer le filtre comme décrit ci-dessus
Le climatiseur ne fonctionne pas pendant environ trois minutes après le redémarrage	un dispositif de sécurité interne empêche l'appareil d'être remis en marche avant que trois minutes ne se soient écoulées depuis son dernier arrêt	attendre. Ce délai fait partie du fonctionnement normal.
L'un des messages suivants s'affiche :	l'appareil est doté d'un système d'auto-diagnostic permettant d'identifier certains dysfonctionnements.	voir le chapitre Auto-diagnostic
<pre> L1/LH/HL/F1 F2/P0-P4/Er Ct/E0-E9/CP/Ht </pre>		

